

落後地 鄉土學校 諸問題에 關한 研究

— 楸子島 鄉土學校 研究踏查 報告書 —

玄 仁 洪

— 目 次 —

- I. 序 論
 - A. 研究의 必要性
 - B. 研究 目的
 - 1. 一般目的
 - 2. 特殊目的
 - C. 研究對象과 制限
 - 1. 研究對象
 - 2. 研究對象地 選定理由
 - 3. 制 限
 - D. 研究節次및 方法
 - 1. 研究期間
 - 2. 研究節次
 - 3. 研究方法
 - E. 研究報告書의 組織
- II. 楸子島教育의 一般의 背景
 - A. 地理의 背景
 - 1. 位置및 地形
 - 2. 交通通信
 - 3. 行政區域
 - 4. 住民의 定住形態
 - 5. 地理의 背景과 教育의 問題點
 - 2. 住民의 職業分布
 - 3. 産業經濟의 問題點
 - B. 社會的 文化的 背景
 - 1. 面事務所
 - 2. 公會堂
 - 3. 教會
 - 4. 醫療機關
 - 5. 言語및 風習
 - 6. 學校및 教育
- III. 社會經濟的 要因이 教育에 미치는 影響
 - A. 家庭의 社會的 經濟的 背景과 學業成績
 - 1. 一般의 考察
 - 2. 楸子面內 國民學校의 分析
 - B. 學校差에 關한 問題
 - C. 教育改善에 對한 示唆
- IV. 鄉土學校와 教師의 役割
 - A. 民主教育에 있어서의 教師의 位置
 - B. 教師의 經濟的 社會的 背景
 - 1. 教員의 出身地
 - 2. 教員의 父母의 職業
 - C. 教職에 對한 教師의 態度
 - 1. 教師가 된 動機
 - 2. 現職에 對한 態度
 - 3. 教職에 對한 不滿足의 理由
 - 4. 教師의 要望事項
 - 5. 教師들의 讀書傾向
 - 6. 教師들이 좋아하는 職業
- V. 結論 및 提言

Hyun In-hong : Problems of Community School in Underdeveloped Areas :
A Report of Field Studies in Community Schools of Chuja Do

SUMMARY.

Until Korea was liberated in 1945, school education was strictly a "textbook-cramming" discipline based on totalitarian policies. After the liberation 1945, John Dewey' philosophy was introduced into Korea and many attempts were made to change the course from "textbook-cramming" to "priority-to-children" education. Recently, however, educationalists pay more attention to the interrelationship and the interplay of community and school. Many studies have been conducted about the "community school" with fruitful results, but there seems to have been no research about the community school in underdeveloped areas.

The writer of this report, interested in the underdeveloped areas, has chosen Chuja Do for the subject of study, because Chuja Do is a group of small, under developed islands off the main island of Cheju-Do. In this paper, the writer explores the actual conditions of the background to educational activity in the islands which covers their geography, economy and social culture. He also describes and analyzes the special educational problems, effects of the parent's social and economic status upon their children's education.

Also examined here are the training background of teachers, their roles in the community. Lastly, suggestions are made on how to improve the life in the community, or social and educational activity, and on the democratic life of the islanders in relation to the functions of the community school.

I. 序 論

A. 研究의 必要性

學校를 중심으로 하는 한 지역사회 생활 속에서 일어나는 問題나 課題를 重視하여 學習에 있어서 學校가 地域社會의 生活問題나 資源等과 積極적으로 關聯을 맺어 산 學習計劃을 編成하고 그 實察展開에 있어서도 지역사회에 있는 학습자료, 시설, 資源人士나 경험자를 充分히 이해하고 活用하여 나아가서는 그 地域社會 發展과 繁榮을 위하여 直接 間接으로 參與를 하려는 動向이 1930年을 전후하여 特히 美國에서 主張되어왔다. "Edward G. Olen은 School and Community에서 美國의 教育의 基本的인 방향에서" 1) 1920年 까지를 傳統主義 學校(Essentialism school)라 하였고, 1920年 부터 1940年까지를 아동중심의 進歩主義學校(Progressivism school) 1941年 이후를 生活中心의 地域社會學校 (Community School)로 分類 說明하고 있다. 이 教育運動은 1930年 까지의 教育觀이 심리주의에 偏重하며 兒童의 欲求放任에 치우쳐 兒童들의 成長

을 支配하는 社會的 基礎과 人性의 社會的 過程에 無關心하게 된 進歩主義派의 自己比判에서 出發한 것으로서의 地域社會과 거기에서 일어나는 生活問題를 現實의 社會生活 속에서 共同으로 對決하여 克服해 나가는 社會的 知性을 眞備한 兒童을 育成하려는 생각과 連結되어 있다. 또한 1929年の 경제공황후 황폐한 美國社會 再建의 課題를 解決하기 위하여 새로운 New Deal 政策과 밀접한 關係를 가진 新教育運動이기도 하다.

勿論 이러한 교육운동은 어디까지나 미국교육의 基本的인 方向이며 이것이 곧 우리나라에 適用되리라고 생각하는 사람은 없을 것이다. 그러나, 우리나라에서도 위의 세가지 교육운동은 어느 程度 肯定할 수 있을 것이다.

우리나라에 있어서는 解放 前까지는 어디까지나 全体主義의 嚴格한 訓育에 基礎를 둔 교과서 중심의 傳統主義 학교였으며 8.15해방 후 美國의 새로운 民主教育을 導入하여 현저한 교육의 量的 膨脹과 더불어 質的 變化를 가져오던 중 지역사회학교(향토학교)建設의 提唱이 있던 지 이미 오래되었으나, 4.19후에 이르러 향토학교로 改稱 再出發하여 새로운 模索으로 바뀌어져 現在 全國的인 교육운동으로 展開하게 되었다.

“교육에는 萬能藥이 없다”²⁾ 라고 Caswell과 Foshay는 말한 바 있지만 향토학교 건설과 같이 그 隘路가 많음도 드물 것이다. 干先 향토학교를 생각함에는 교육의 社會的 基礎를 밝혀야 할 것이며 교육사회학적 基礎위에서 郷土啓蒙의 問題, 향토교육과정의 문제, 자원의 이용문제, 地盤의 조사연구등을 중요시하여 能動的으로 活動을 展開하여야 함에도 不拘하고 被動的으로 上部的 指示만을 기다려 향토학교의 計劃이 停止하려는 傾向에서 벗어나 앞으로 郷土의 自主性 教師및 학생 住民의 自發的인 創意性과 協調를 重要視하는 이때에 향토학교 건설의 추진책을 模索하기 위하여 本 研究에서는 尙후지인 추자도 향토학교 問題點을 分析하여 추자도 社會의 民主主義 發展과 향토학교 건설에 必要的 提言을 마련코저 한다.

B. 研究 目的

1. 一般 目的

學校를 社會的인 關聯性 위에서 把握하고 社會의 實態와 교육, 社會的 經濟的 要因이 教育에 미치는 影響및 教師의 役割에 關한 問題를 抽出하여 향토학교 건설에 對한 제언을 얻기 위하여 本 研究를 構想하였다.

2. 特殊 目的

a. 楸子도 社會를 分析하고 社會의 最近의 움직임및 問題點을 찾아내어 그것이 楸子島 教育 改善에 이바지 하는 示唆를 얻고저 함.

b. 지역및 가정의 社會적 경제적 背景의 差異가 아동발달에 미치는 影響을 살핌으로서 교육

의 사회적 성격을 明白히 하고 學校差가 나타나는 要因에 對한 示唆을 얻고자 함.

c. 楸子島內 各級學校 教師의 實態를 分析함으로써 그들이 楸子島 鄉土改善에서 차지 해야 할 位置 및 役割에 對한 提言을 얻고자 함.

d. 落後地 鄉土學校 問題를 밝히 學校, 教育行政界, 一般社會等の 各계 人士들에게 提言을 얻고자 함

C. 研究對象과 制限

1. 研究對象

對 象 鄉 土……濟州道 北濟州郡 楸子面

對 象 學 校……楸子面內 楸子國民學校, 新陽國民學校, 楸子中學校

2. 研究對象地 選定理由

지금까지 향토학교에 關한 研究論文은 많이 發表되었으나 落後地를 對象으로 한 研究發表는 그리 많지 않으며 特히 楸子島는 섬의 섬으로서 一般에게 널리 알려지지 않고 있어서 이 지역을 선택하였음.

3. 制 限

a. 研究에는 전문적 기술, 시일, 경비의 三者의 支援이 必要하며 경비의 一部를 亞細亞 財團에 要請을 했으나 아직껏 지원이 없고 時日의 不足은 研究의 散漫 조잡의 結果를 가져왔다.

b. 이 연구에는 연구목적이 提示된 바를 달성할 수 있는 충분한 내용을 포함시킬 수 없었다.

c. 이 연구에서 처음에 企圖한 楸子島 향토사회 및 학교의 역사적 변천과정을 分析함으로써 어떤 問題點을 발견코자 하였으나 時日의 제한과 자료의 不足은 하나의 평면적 연구로 그치게 하였다.

D. 研究節次 및 方法

1. 研 究 期 間

自 1968年 8月 20日

至 1968年 11月 20日 90日間

2. 研 究 節 次

a. 계획수립을 위한 문헌연구 30일간

b. 調查內容의 確定 및 調查方法 檢討 20일간

- c. 現地踏査 및 調査 7日間
- d. 資料處理 및 分析 13日間
- e. 報告書 作成 20日間

3. 研究 方法

- a. 文献研究 ; 연구방향을 결정하고 연구의 各 內容에 對한 개념을 명백히 하였음.
- b. 文書資料 分析 ; 郡청, 郡교육청, 면사무소 및 各 학교의 文서를 분석하여 향토사회의 배경 및 아동에 關한 자료를 蒐集하였음.
- c. 質問紙 ; 주로 교사에 對한 자료를 蒐集 하였음.
- d. 面接 ; 面長 面有志(面長이 推薦하는 인사) 학교장 및 교사에게 면접을 통하여 楸子面 社會의 變遷하는 모습 및 教育에 對한 社會의 期待에 關한 정보를 얻었음.

E. 研究報告書의 組織

이 報告書는 5個 分野로 나뉘져 있다. 卽 序論, 楸子島 教育의 一般의 背景, 家庭의 社會經濟的인 背景, 郷土學校의 教師의 役割, 끝으로 結論 및 提言으로 끝을 맺었다.

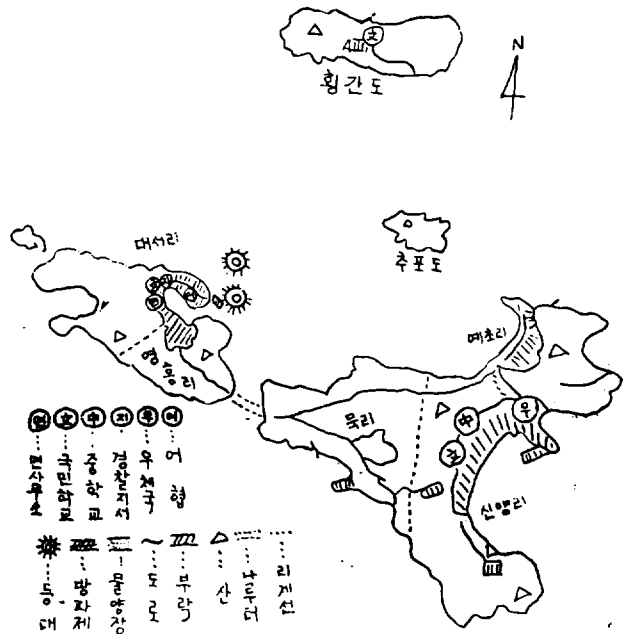
II. 추자도 教育의 一般의 背景

A. 地理的 背景

1. 位置 및 地形

絶海의 孤島로서 4個의 有人島와, 35個의 無人島로서 形成되어 東은 全

면소재지	북제주군추자면대서리	
리수	부락수	재건반수
대서리	대서·횡간	25
영흥리	영흥	14
목리	목리	13
신양리	신 1.2.3구	20
해초리	해초·추포	17
5	9	35



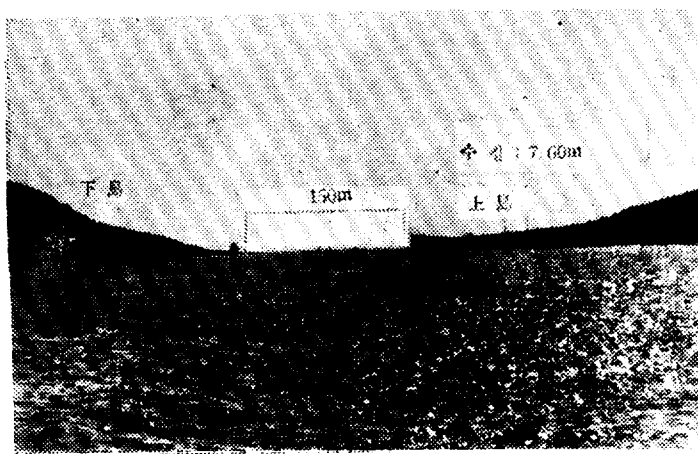
南莞島郡의 寶吉島, 西는 武安郡의 黑山島, 南은 濟州市, 北은 全南珍島郡의 中間地點에 있는 섬으로서 東西 6km 南北 4km 面積은 8,307km²로 되어 있는 섬이다.

2. 交通通信

섬으로서 構成되어 있는 本面은 地理的으로 보아 交通手段은 海上交通에 依存하고 있으며 陸上 交通手段은 全無하다. 自動車는 勿論 牛馬車 심지어는 自轉車도 全然없으며 面積이 비좁은 關係로 道路라고 하면 사람이 通行할 程度로서 車馬의 通行은 不可能하다.

a, 교통 ; 海上 交通으로서 面所在地인 上島里 即 大西里港을 中心으로 下島와의 連絡은 每日 午前 午後 2회에 걸쳐 10屯級 渡船이 來往하고 있으나 1m程度의 파도가 일면 缺航하고 있으며 橫干島와 上島間의 連絡은 月 3回 楸浦島와의 連絡은 全然 없어서 漁船을 利用할 程度로서 面內의 有人島間의 交通은 不便하기 限이 없다. 楸子面의 行政區域은 北濟州郡에 屬해 있으면서도 濟州와의 交通은 2일에 1回 定期로(日氣不順으로 缺航이 자질) 航海하고 있는 反面 木浦와의 交通은 每日 定期的으로 航海하고 있어 對照的이다.

上, 下島間의 交通의 不便을 없게하기 위하여 郡 當局에서는 上島와 下島間 150m의 사이에 架橋의 着工을 하여 25%의 工程이 끝났으나 水深이 7.60m나 되며 滿潮와 干潮間의 潮流가 심하여 總工事費 4,750萬원이 所要됨으로 工事費와 產業道路로서의 價値問題를 고려하여 政府當局에서 繼續工事を 中止시키고 있어 面民들은 工事が 繼續될 것을 希望할 뿐만 아니라 特히 中學校가 下島에 있어서 교육에 지장이 莫大하여 面民들은 하루 빨리 完工을 絕望하고 있다. 다음 寫眞은 上, 下島間의 架橋해야할 地點을 카메라에 넣어 보았다.



b, 통신 ; 上島에 楸子郵遞局과 下島에 新陽郵遞局이 있어서 一般電話가 架設되어 있으며 無線電話까지 開通되어 濟州와 陸地部와의 거리가 단축되어 있다.

3. 行政區域

本面은 全羅南道 靈岩郡에 隸屬되었다가, 1884年 濟州牧使廳에 移屬시켰고, 1896年 또 全南莞島郡으로 移屬시켰으며, 1908年 3월에 濟州島에 移屬시켜 楸

子面이라 稱하였고, 1946年 濟州島가 道로 昇格함과 同時에 北濟州郡 管轄로 되었다.

本 面의 行政區分은 面所在地인 上島의 大西里와 榮興里의 2個里이며, 下島는 新陽里, 蘆草里, 默里 合計 5個里로 區分되었고 自然部落 9個部落으로 區分되어 1,010世帶 6,493名의 面民이 漁業을 主로 生活을 營爲하고 있다.

4. 住民의 定住形態

本 面의 人口는 6,493名으로서 이미 375名은 全南및 濟州에서 移住하여 定着하고 있다 北濟州郡 人口의 0.2%에 不過하며 $1km^2$ 에 對한 人口密度는 76名으로서 北濟州郡 全體의 平均密度 159名에 比하여 가장 낮다. 그러나 本面의 主要農作物로서는 3個月分의 食糧밖에 生産되지 않아서 白米類는 全南地方에서 雜穀類는 濟州에서 供給을 받고 있는 實情이다. 그리고 本面의 主業은 漁業이어서 계절에 따라 人口移動이 심하게 나타난다. 即 東海및 西海의 盛漁期인 4月 乃至 6月의 3個月간은 他地方으로 移動하고 있는가 하면 本島近海의 盛漁期인 7, 8, 9, 10 11月까지는 全國의으로 漁船이 集結되어 그에 따르는 遊動人口가 갑자기 增加하여 人口移動이 계절에 따라 심한 現狀을 나타내고 있다.

5. 地理的 背景과 教育의 問題點

本 面은 陸地部와 隔離되어 交通, 運輸 도시적 文化의 滲透의 制約을 받은 關係上 特殊한 封鎖된 社會로서 一般 農漁村社會의 構造나 性格과 近似하나 比較的 強한 集團意識에 依한 拘束力과 傳統的인 生活慣習, 행정양식이 頑固하여 이를 合理的으로 變更하기가 容易하지 않는, 말하자면 섬 社會가 가진 특수한 前近代的인 후진성 克服의 問題가 이 고장의 가장 緊急한 是正點으로 되고 있다. 이 고장의 地理的 背景이 주는 主要한 教育示唆點을 들면 다음과 같다.

첫째, 個性尊重의 教育을 強하게 要望하고 있다. 民主教育의 꾸준한 實踐으로 이 고장 住民의 인간적인 自覺心이 昂揚함에 따라 封鎖的이며 沒個性의인 人間에 依하여 比較的 等質的인 家族主義的 社會氛圍氣를 이루고 있는 것이 漸次 解体됨으로 自由로운 民主社會로 轉換하게 될 것이다.

둘째, 本面 出身 教師를 計劃的으로 養成하여 永續的이고 항구성있는 教育計劃을 推進하여 兒童들로 하여금 安心하여 教育을 받도록 함이 必要하다.

셋째, 上, 下島에 現在 架設中인 橋梁을 早速한 時日 內에 完工하여 下島에 所在하고 있는 中學校 通學에 지장을 주는 일이 없도록 해야 한다. 다음은 渡船 缺航으로 因하여 上島에 通學하는 學生들이 正常授業을 받지 못한 日數.

3月中 5日, 8日, 11日, 3日間

5月中 11日, 16日, 17日, 18日, 24日, 5日間

6月中 29日, 1日間

7月中 2日, 4日, 2日間

9月中 3日, 4日, 2日間.

合 計 13日

以上은 比較的 季節風이 強하지 않는 時期임에도 불구하고 이러한 現狀이 나타나고 있다. 그리고 登校했다가 下學길에 缺航時에는 下島에 在學中인 學生들이 歸家하지 못한 學生을 各者 1名 乃至 2名을 分配 上島學生들을 奇宿시키고 있는 실정이다.

B, 經 濟 的 背 景

1, 產 業 的 構 造 및 現 況

섬으로 構成된 本面의 產業은 漁業이 主業이고 農業은 極小數가 漁業과 兼業을 하고 있다. 產業의 양상은 다음과 같다.

a, 農業現況 ; 本面의 地形에서 이미 言及한 바와 같이 4個의 有人島와 35個의 無人島로서 大部分의 地帶는 바위로서 農耕地는 全體의 27%밖에 되지 않아서 農業을 專業으로 하는 戶數는 全體戶數의 不過 12%에 지나지 않으며 大部分은 漁業이며 一部分이 漁業과 兼業을 하고 있다.

農耕地 狀況은 다음과 같다.

表Ⅱ~1 耕 作 地 狀 況

農 家 戶 數		耕 作 地 面 的		林 野	
專 業	兼 業	計	田	畓	計
80戶	460戶	540戶	1615反	44反	1659反
					4540反

表Ⅱ~2 漁 業 現 況

漁業戶數	動 力 船			無 動 力 船	
	척수	마력수	톤수	척수	톤수
336戶	92	1,496	812.62	60	90.23

2, 住 民 的 職 業 分 布

表Ⅱ~3 住 民 的 職 業 分 布

業 態	就 業 人 口 數
農 業, 漁 業	6,046
製 造 業	7
水 道 衛 生 施 設	12
商 業	40
運 轉 保 管 業	6
서 비 스 業	59
其 他	323
計	6,493

表Ⅱ~3에서 보는바와 같이 總人口 6,493名中 93%에 해당하는 인구가 農業과 漁業에 종사하는 사람들로서 주민의 所得은 23,645원으로서 北濟州管内에서 最高의 소득을 나타내고 있다. 이는 어업소득이 많기 때문이다. 그리고 上島의 住民들은 80%가 어업에 종사하는 反面에 下島의 住民은 反農反漁로서 제조업 이하의 직업에 취업하는 사람은 全無하다해도 과언이 아닌 상태이다.

3. 產 業 經 濟 的 問 題 點

위에서 보는 바와 같이 本面의 산업경제의 양상은 영농법이나 漁撈作業에 있어서 原始的인 作

業을 甞치 못하고 있으며 持히 漁撈作業에 있어서는 운영자금의 不如意, 기술의 不足, 施設의 未備 등으로 因하여 有利한 立地的 條件을 가지고 있음에도 불구하고 原始的인 漁撈作業으로 그들의 所得에 따라 面民들은 裕福한 形편이 못된다. 더욱이 最近 人口의 增加는 面民들의 生活를 궁지에 몰아 넣을 뿐만 아니라 교육에 있어서도 큰 影響을 가져오게 될 것으로 이에 對한 打開策은 지역사회의 欲求인 것이다. 이에 對하 解決方案은 莫大한 經費가 隨伴되므로 個人은 勿論 國家의 政策的 面에서 解決方案을 研究해야 한다. 이의 解決만이 面民은 勿論 國家經濟에 多대한 影響을 가져올 것이다.

C. 社會的 文化的 背景

面民의 이상과 같은 산업 경제적인 欲求뿐만 아니라 面民의 生活상의 欲求 충족을 기해서 직접 間接으로 봉사하며 또는 역할을 하는 기관 또는 施設들에는 다음과 같은 것이 있다.

1. 面 事 務 所

면사무소는 面장 이하 13名의 職員으로 構成되어 있으며 總務, 財務, 産業, 戶兵係의 4係로 事務를 分掌하여 面民들의 生活를 살펴 주고 있다.

2. 公 會 堂

민주적 생활 양식이 자라면 자랄 수록 그것에 比例해서 부락민들이 모일 수 있는 것이 필요하게 된다. 이러한 공회당이 面내에서 大西里와 榮興里, 新陽里에 3個所가 있을 뿐이다. 공회당에는 마을 문고라고 하여 자그마한 방에 4.50卷의 책이 잘 정리되어 있어 회합을 통하여 민주적 생활 양식을 배울 뿐만아니라 그들의 정신적 양식을 얻는 데도 多대한 影響을 미치고 있는 것이 인정되었다. 공회당 및 문화관이 향토발전 에 크게 貢獻할 것이며 앞으로 부락마다 공회당 에나 문화관을 세워야 할 것이 이 지역사회 의 큰 課題라고 할 수 있다.

3. 教 會

본면의 종교신앙 狀況은 基督教의 長老教 뿐으로서 余他教는 全然없고 6.25이후에 建立된 2個教의 教會에서 男 85名, 女 106名 計 191名으로 信仰에 對한 關心은 적극성이 모자라 住民들의 生活에 影響을 줄 程度까지는 되지 못하고 있으나, 주민들이 信仰에 對한 關心이 漸次로 높아짐에 따라 앞으로는 宣敎事業과 面民이 신앙에 對한 再認識이 새로워질 것이다.

4. 醫 療 機 關

醫療機關에 중심인 병원은 全然 없고 면소재지인 대서리에 保健所와 賣藥商 2個所와 下島에 漢

藥房 1個所가 있을 뿐 면민의 보건 문제가 무엇보다도 重要하다 아니할 수 없다. 특히 下島와 橫干崙의 주민들에게는 그나마 交通關係로 藥을 求하기조차 어려운 狀態에 놓여 있다.

5. 言語 및 風習

面민의 言語나 풍습은 제주도의 행정구역이라 할지라도 과거, 행정구역은 全南에 오랜 時日 隸屬되어 있었음은 물론 距離上으로나 교통 관계로 보아 全南과의 往來가 敏繁하여 생활 풍습이나 언어는 全南과 같고 間或 漁民들이 他地方으로 이동 漁撈를 하는 關係上 他地方 사투리(Slang)을 使用하고 있을 程度이며 제주도의 1個面이라고 하나 순수한 제주도의 사투리나 風習은 全然 찾아볼 수 없다.

6. 學校 및 敎育

a. 面民의 敎育程度

表Ⅱ-4 敎育程度

區分	12才以下 未就學者	12才以上 文盲者	國文解得者	中.高卒 및 中退	大學卒 및 中退者	計
人數	1,304	564	1,799	706	26	6,493
%	25.62%	8.68%	27.73%	10.89%	0.40%	100%

위의 表에서 보는 바와 같이 高等教育을 받은 사람은 全體의 0.40%로 比較的 적고 成人層의 文盲者는 같은 比率이나 學校에 다녀보지 못한 사람(文盲者와 國文解得者)은 全體의 36.41%로서 相當히 많은 것으로 보인다. 全國的인 傾向으로 보아 敎育 정도는 아주 낮은 便도 아니지만 過히 높은 便도 아닌 中間 程度라 할 수 있다. 이는 封鎖된 社會이기는 하나 漁業의 重要한 基地로서 他地方의 漁民 出入이 많을 뿐만 아니라 이 地方의 漁民도 他地方으로 漁撈作業에 나가므로서 人口移動이 있기 때문이 아닌가 생각된다.

b. 面民의 敎育에 대한 理解面

면민들이 子女에게 敎育을 시키는 動機를 알아 보기 위해서 群集標集에 依한 面접을 通하여 얻은 結果는 官公吏가 되게 하기 위해서 敎育시킨다는 사람이 面接 대상자 30名中 4名이었고 文盲者나 甞하게 하기 위해서 가르친다는 사람이 8名, 배우면 어쨌든 좀더 보다는 生活을 할 수 있게 되지 않겠느냐는 사람이 18名이었다. 이러한 點으로 보아 面民의 大多數가 敎育에 對한 올바른 理解를 가지고 있는 것으로 보인다.

c. 學 校

본면에는 2個의 國民學校 및 1個의 分校場과 1個의 中學校가 있다.

1) 國民學校의 現況

楸子國民學校 …… 面 소재지인 大西里를 中心으로 한 上島 全域을 學區로 하여 1925年 設置 1968年 2月까지 43회에 걸쳐 1448名의 卒業生을 輩出하였으며 橫干分校는 1951年 8月에 設置 하여 現在에 이르기까지 악조건을 무릅쓰고 義務教育을 다하여 왔다.

新陽國民學校… 中學校의 所在地인 新陽里를 中心으로 下島 全域을 學區로 하여 1942年에 設置 1968年 2月까지 23회에 걸쳐 1,408名의 卒業生을 輩出하였다. 國民學校의 現況은 다음과 같다.

表 I-5 國民學校의 現況

區 分→ 學校 名↓	學級數	學 生 數			教 員 數			教 室 數
		男	女	計	男	女	計	
楸子國民學校	12	285	300	585	13	1	14	12
橫干分校	1	13	11	24	1		1	1
新陽國民學校	11	304	269	573	12	1	13	10
計	24	502	570	1,072	26	2	28	23

2) 中學校의 現況

下島인 新陽里에 1955年 4月에 設置, 3學年 3學級으로 1955年 6月에 開校, 1968年 2月까지 11회에 걸쳐 344名의 卒業生을 輩出하였으며 現況은 다음과 같다.

表 II 6 楸子中學校 現況

學級數	學 生 數			教 員 數			校 地	運 動 場	實 習 地	計
	男	女	計	男	女	計				
5	146	65	211	6	1	7	881m ²	1,053m ²	595m ²	2,529m ²

以上 國民學校와 中學校의 現況을 살펴 보았는데 國民學校는 8.15 前에 設置된 關係인지 어느 程度의 施設이 갖추어졌으나 中學校는 教室은 勿論 設置基準令에 到達하려면 아직도 요원하여 行政當局이 一大 勇斷을 내리지 않으면 正常的인 교육은 勿論 近來 부르짖고 있는 學校의 平準化는 學父兄의 非常한 작오가 필요하다 아니할 수 없다.

3) 各級學校의 進學狀況 (1969學年度)

a) 中學校의 進學狀況

國民學校 卒業者 181名 中 楸子中學校에 102名 他地方 中學校에 20名 計 122名으로서 67.3%가 中學校에 入學이 되었다.

b) 高等學校의 進學狀況

中學校 卒業者 47名中 高等學校 進學은 21.28%(10名)로서 全國的인 傾向에 到達하려면 相當한

距離가 있다. 이러한 現實은 落後地의 獨特한 傾向으로서 經濟的인 면에서 一部 漁業에 偏重된 現實이다. 이러한 면으로 보아 一般大衆의 靑少年 教育에 또는 이 地域社會發展을 爲해서 本面에 高等技術學校(水産系) 設置의 필요가 適實히 요망된다.

以上 楸子面 社會의 地理的, 産業經濟的, 社會 文化的, 背景에 對하여 살펴 보았다. 大体로 地理的 條件이 어느 鄉土社會보다도 不利한 條件에 位置하여 이에 따르는 産業經濟的 樣相도 漁業을 除外하고는 후진성에 벗어나지 못하고 있으며 漁業도 近來에 와서 多少 發展하였다 할지라도 近代化에는 요원한 感이 없지 않다. 이러한 問題가 教育에 미치는 影響도 크러니와 經濟 産業의 후진성을 克服하려고 하는 데서 오는 課題를 解決하는데 학교 教育이 말아야 할 役割도 또한 크다고 할 것이다.

Ⅲ. 社會經濟的 要因이 教育에 미치는 影響

個人은 先天的인 遺傳과 後天的인 環境 중에 어느 것이 보다 중요하다고 할 성질의 것이 아니라 Wood Worth 는 말하였다. 그러나 人間의 知能과 學力은 先天的인 遺傳에 依하여 決定되는 것보다는 후천적인 社會的, 文化的 環境의 影響을 더욱 크게 받는 것이다.

서울特別市 教育研究所의 調查 研究結果에 나타난 것을 보면 A地區(변두리학교) 兒童들의 平均學력이 C地區(都心地學校) 兒童들보다 37.78점이 적고, 知能이 19.76점이 알다는 놀랄 만한 事實은 그 原因이 先天的인 요소보다는 兒童들의 後天的인 社會的, 經濟的 및 文化的 배경 속에 숨어 있다는 것이 밝혀졌다.

楸子面 社會는 地理的 條件과 지금까지의 行政的 等閑視로 말미암아 社會的 經濟的인 면에서 아직 후진성을 甦하지 못한 실정에 놓여 있어 이러한 요인들이 教育에 어떠한 影響을 미치는 가를 考察함은 매우 뜻 깊은 일이다. 教育에 있어서도 知能과 學業 성적 身體發達 학교차가 社會的 經濟的 差異에 따라 어느 程度의 影響을 받는가를 考察하고자 하였다. 그러나 本島에서는 아직 知能檢査를 實施해 보지 못한 실정이므로 주로 學業 성적면과 社會的, 經濟的과의 關係를 考察하게 된 調查의 제한을 밝힌다.

A. 家庭의 社會的 經濟的 背景과 學業成績

1. 一般的 考察

知能은 學業 成績이 社會的 經濟的 요인에 依하여 影響을 받는 것은 能히 推則할 수 있다. 특히 知能은 學業 成績과의 상관은 있으나 0.5에서 0.6의 相關係數를 보여주는 것이¹⁾ 보통일 진대 學業 성적과 가정의 社會적 경제적 요인의 관계는 知能과 別도로 살펴 보는 것도 意義가 있을 것이다.

Hollinghed의 연구에 의하면 학부형의 社會階層과 成績의 關係는 다음과 같다.

表Ⅱ~1 社會階層과 學業成績 (Elmtown고등학교) 4)

社會階層	平均實數의 百分率		
	85~100	70~84	60~69
上中및中上	51.4	48.6	00.0
中 下	35.5	63.2	1.3
下 上	18.4	69.2	12.3
下 下	8.3	66.7	25.0

위의 表에서 보는 바와 같이 上中및 中上 계층의 子弟들은 85~100점이 約 半數이나, 下下 계층은 10%도 못되며 50~69점은 上中 및 中상 계층은 全無 狀態이다. 下下 계층은 約 四分之一나 된다.

2. 楸子面內 國民學校의 分析

對象..... 추자국민학교, 신양국민학교 第4學年 全員을 대상으로 한 1학기의 綜合評價의 성적임

a. 保護者의 職業과 學業성적과의 關係

表Ⅱ~2 楸子國民學校

職業別→ 學業成績↓	漁業	船員	其他	計
上(수·우)	42.30%(11)	13.20%(7)	35.71%(5)	(23)
中(미)	38.46%(10)	56.60%(30)	57.14%(8)	(48)
下(양·가)	18.93%(5)	30.19%(16)	0.71%(1)	(22)
計	100%(26)	100%(53)	100%(14)	(93)

※ ()內的 數字는 頻度數임

表Ⅱ~3 新陽國民學校

職業別→ 學校成績↓	農業	漁業	半農半漁	計
上(수·우)	22.22%(5)	20.54%(12)	22.22%(4)	(23)
中(미)	42%(12)	51.02%(25)	61.66%(11)	(48)
下(양·가)	25.88%(8)	20.54%(12)	16.66%(3)	(23)
計	100%(27)	100%(49)	100%(18)	(94)

※ ()內的 數字는 頻度數임

위의 표에서 보는 바와 같이 추자국민학교와 신양국민학교의 2개교를 比較해 보면 신양국민학교에서는 보호자의 직업이 어업과 농업으로 구분되어 있으며 추자국민학교는 어업이 主가 되어 있다. 事例中 기타는 公務員2 接客業2 木工2 勞務者1임. 이상과 같이 어촌사회의 가정의 직업이란 단순하며 事例數가 적기 때문에 도시사회 또는 邑地社會에 비할 수는 없다.

b. 家庭의 生活程度와 學業成績

表 Ⅱ~4 家庭의 生活程度와 學業成績

生活程度→ 學業成績↓	上	中	下	計
上(수·우)	48%(13)	27.51%(30)	0.52%(3)	(46)
中(미)	28%(7)	55.04%(60)	54.72%(29)	(76)
下(양·가)	24%(5)	17.45%(19)	44.76%(21)	(45)
計	100%(25)	100%(109)	100%(53)	(187)

※ ()內的 數字는 頻度數임

위의 표에서는 가정의 생활정도가 학업성적에 큰 影響을 끼치고 있음을 알 수 있다. 생활정도 상은 학업성적 상의 48% (13名)에 해당하며 下에 24%(5名)이며 생활정도 下 가정의 아동의 학업성적은 亦是 下에 44.76%(21名), 上에 0.52%(3名)에 해당하니 이 자료로서 보호자의 경제력이 좋으면 학업성적도 좋고 나쁘면 성적도 나쁘다는 結論을 얻게 되었다.

c. 家庭의 가족수와 학업성적

表 Ⅱ~5 家族數와 學業成績

가족수→ 성 적↓	1~2	3~4	5~6	7~8	9~10	11以上	計
上(수·우)		14.10%(3)	30.42%(14)	37.28%(20)	14.28%(6)	17.64%(3)	(46)
中(미)	100%(2)	42.45%(9)	37.06%(17)	42.37%(25)	71.44%(30)	81.78%(13)	(96)
下(양·가)		42.45%(9)	32.52%(15)	20.35%(14)	14.28%(6)	0.58%(1)	(45)
計	100%(2)	100%(21)	100%(44)	100%(59)	100%(42)	100%(17)	(187)

※ ()內的 數字는 頻度數임

家庭의 가족수와 學業成績을 볼 때 家族數의 兩極은 다 成績이 좋지 못하고 중간이 좋다. 이러한 現象은 一般的 傾向인 同時에 楸子面이 가지는 特殊的인 요인에도 기인하는 듯하다. 가족수가 적은 가정의 어린이는 一般的으로 경제적으로 후진사회에서는 노동(雜務)에 종사하는 수가 많고 형제간의 刺戟과 지도를 받을 기회가 없고 너무 많으면 경제적, 문화적, 요인에서 오는 좋지 못한 影響을 받게 된다. 그 요인에 관해서는 앞으로 연구해 볼 일이다.

d. 보호자의 교육정도와 학업성적

表 Ⅱ~6 教育程度와 學業成績

教育程度→ 學業成績↓	無 學	國 卒	中 卒 以 上	計
上(수·우)	15.78%(12)	26.47%(18)	65.11%(28)	(58)
中(미)	48.68%(37)	54.41%(37)	34.66%(14)	(88)
下(양·가)	35.53%(27)	19.12%(13)	0.23%(1)	(41)
計	100%(76)	100%(68)	100%(43)	(187)

※ ()內的 數字는 頻度數임

落後地 郷土學校 諸問題에 關한 研究

보호자의 교육정도는 文化的인 요인으로서 아동들의 학업 성적에 주는 影響이 크리라고 豫則할 수 있으나 조사된 결과는 위의 표와 같다. 이에 의하면 학업 성적상에 미친 影響을 보면 중졸 이상이 65.11% 국졸이 26.47% 무학이 15.78%의 比率을 보이고 학업 성적에 주는 影響을 보면 무학이 35.53%로서 제일 많은 比率을 보이고, 중졸 이상은 0.23%로서 가장 적은 比率로서 무학의 부모를 가진 아동들은 일반적으로 보아 성적이 좋지 못하다.

e. 家庭의 文化施設과 학업성적

表 Ⅱ-7 文化施設과 學業成績

有 文化施設→ 學業成績↓	있		없	
	라 디 오	신 문	라 디 오	신 문
上(수·우)	37.10%(26)	74.50%(28)	0.94%(11)	13.60%(20)
中(미)	47.62%(34)	25%(10)	67.52%(79)	62.59%(92)
下(양·가)	14.28%(10)	0.50%(2)	23.07%(27)	23.81%(35)
計	100%(70)	100%(40)	100%(117)	100%(147)

문화시설의 소유여하에 따라서 소유한 가정의 아동들은 성적상과(라디오 37.10% 신문 74.50%)下(라디오 23.07%, 신문 23.81%), 사이에 큰 차이를 나타내고 所有하지 못한 兒童들은 大体로 成績 上과(라디오 0.94%, 신문 13.6%), 下(라디오 23.07%, 신문 23.81%)의 比率이 비슷한 比率을 나타내고 있다.

B. 學校差에 關한 問題

위에서는 家庭의 社會的, 經濟的 요인이 어린이의 學業成績에 미치는 影響을 考察하였거니와 이러한 것은 또한 地域의 社會的 經濟的 狀態의 差異가 어린이의 學業成績에 미치는 影響에도 適用될 것이다. 즉 都市學校와 農漁村學校의 學校差가 있다는 것은 누구나 是認하고 있는 일이며 이러한 학교 차는 社會的 經濟的 요인의 差異 때문이라는 假說을 成立시킬 수 있을 것이다. 이 假說을 檢証하기 위하여 서울特別市 教育研究所에서는 “國民學校學校差에 關한 調査研究”에서 많은 資料를 蒐集하여 比較 檢討하였다. 이 研究中 어린이의 학업성적에 關係되는 部分을 요약하면 다음과 같다. 서울特別市 教育委員會에서 학교를 A地區(번두리 학교), B地區(중간치의 학교), C地區(중심지의 학교)로 定하고 있다. 地區別 어린이의 學力檢査結果는 다음과 같다⁹⁾

表 Ⅱ-8 地區別 知能 및 學力の 差異

地 區 別 學 校	A(下)	B(中)	C(上)
知能指數(中央值)	96.13	101.47	115.87
學力(中央值)	79.79	90.12	117.57

위의 表에서 보는 바와 같이 地區別 어린이들의 학력의 程度는 A<B<C의 順으로 即 C地區의 어린이일 수록 학력이 높은데 이러한 학력 정도의 差異는 統計的으로 檢證한 結果 意義가 크게 나타나고 있다.

이와 같은 現象은 서울市內에 있어서뿐만 아니라 都市와 農漁村間에 있어서도 充分히 現 볼 수 있다. 그 한 例로서 1968年 7月 18日 北濟州郡 教育廳에서 實施한 바있는 3학년 國語 標準化檢査의 資料를 들어보면 다음과 같다.

表 Ⅱ-9 地區別 國語科 標準化 檢査結果

地區別	校 名	어		읽 기		쓰 기 짓 기		平 均	
		소점	T점	소점	T점	소점	T점	소점	T점
楸子面	新陽國民學校	男 5.6	45.6	3.4	42.5	3.4	37.6	12.4	35.6
		女 7.6	38.1	1.0	32.8	2.6	33.8	11.2	23.4
翰林邑	翰林國民學校	男 8.6	49.1	4.9	47.8	4.7	43.9	18.3	46.2
		女 8.1	48.1	4.3	47.4	5.9	50.8	12.4	47.4

위의 表에서 보는 바와 같이 北濟州郡內의 落後地인 추자면내의 新陽國民學校와 同郡의 중심지의 邑所在地인 翰林國民學校에 있어서 학력차가 현저하게 드러나고 있다. 即 平均點을 比較해 보면 소점에 7.1點 T점에 24.6點의 差를 나타내고 있어 都市와 農漁村의 학력 차가 確實히 있음을 알 수 있다.

C. 教育改善에 對한 示唆

兒童들의 모든 能力的 差異를 造成하는 요인은 학교 사회가 가지는 教育적 資料에도 密接한 關係가 있으나 보다 強力한 영향력은 各 兒童의 經濟的, 文化的 環境으로부터 온다는 것을 今般調查에서 再確認 되었다. 추자면 兒童들의 학력과 모든 能力的 차는 그 兒童들의 保護者의 경제적, 文化적 요인의 차와 正比例하고 있다. 이러한 事實이 앞으로 추자면 향토학교 建設에 關하여 얻어지는 몇가지 示唆點을 들면

첫째 경제적 貧困의 一掃와 文化總量의 向上과 教育의 民主化를 圖謀해야 한다.

둘째, 農漁村의 文化및 經濟를 급진적으로 向上시켜서 학교 차를 減少시키며 名實相符한 教育의 質의 均等を 마련 해야 하겠다.

셋째, 農漁村 開發에 直結되는 農漁村教師및 아동들의 質의 向上을 위하여 強力한 행정적 뒷 받침이 있어야 하겠다.

넷째, 特히 이 교장은 批判力과 創意性을 보장하는 教育이 強力히 施行되어야 하겠다.

IV. 鄉土學校와 教師의 役割

A. 民主教育에 있어서의 教師의 位置

우리 나라 敎職은 特異한 歷史的, 社會的 關係에 立脚하고 있다. 이 特異한 敎職意識의 成立 過程은 전통적인 유교적 思考方式과 韓末의 外國 宣敎師들에 依하여 導入된 近代의 教育에 있어서의 敎職에 對한 社會奉仕의 思惟 양식과 日帝下의 崎型的인 식민지적 社會경제적인 特殊한 過程 속에서 強壓的인 植民地 教育을 担當하게 되었다.

從來에 敎師들은 그 當時의 정치적 條件에 依하여 그 社會적 位置가 強하게 左右되어 있으나 大體로 형식적인 精神優位라는 면목 하에 그들의 基本人權에 對하여 無感覺과 僞善에 찬, 다만 敎職을 聖職으로 보는 貧弱한 敎職 意識에 놓여 있었다. 이러한 실질적 자연적 慾望과 自由로운 行動을 抑壓당한 生活에의 斷念에 우리 나라 敎職에 특이성이 머물었고, 여기에서 지금까지의 敎職者 特有的인 陰性的인 生活態度가 形成되어 敎職은 근대적 職業機構에서 매우 遊離된 狀態에 있었다.

8.15이후 敎師들도 民主社會에 있어서 敎職의 새로운 位置를 自覺하게 되어 敎職團體를 構成하고 敎職者의 社會적 社會指導力에 關한 研修와 敎員의 社會的, 經濟的 權益의 擁護을 위하여 活動하며 漸次 모든 矛盾을 克服시켜 나아가고 있으나, 아직도 後進性에 오는 우리들 敎職者의 生活態度에서는 近代의인 面과 前近代의인 面이 混合되어 있어 敎師의 生活態度나, 經濟的 不安定, 精神의 環境에 不合理한 面이 改善되지 못하여 全的으로 自主性과 창의성이 不足한 萎縮된 狀態에서 벗어나지 못하고 있다.

교직을 학교 내부에서만 이해하는 것이 아니라 넓게 정치, 경제, 문화와의 관계에 있어서 교직활동의 기능을 문제삼아 개인의 성장과 사회의 진보를 통합하여 지역사회의 개발에 있어서 새로운 秩序를 건설하는 기능이라야 한다, 鄉土學校 建設은 우리 나라를 民主主義的 國가로 발전시키는데 있어서 緊急하고 重大한 문제이고 여기에 요구되는 敎師는 敎職의 전문성을 믿고 민주적이며, 자주적인 창의성을 가진 위에 생산적인 과학적 기술을 가진 자라야 할 것이다. 敎育의 成敗는 오로지 이들 敎師의 자질 여하에 달려 있다고 할 것이며 敎師에 對한 諸問題를 검토하고자 한다

B. 敎師의 經濟的, 社會的 背景

1. 敎員의 出身地

楸子面內 2個 國民학교 敎員 26명과 中학교 敎員 7명에 對하여 質問紙를 通하여 調査한 結果를 整理해 보니 다음과 같은 結果가 나타난다.

表Ⅳ~1 敎員의 出身地別

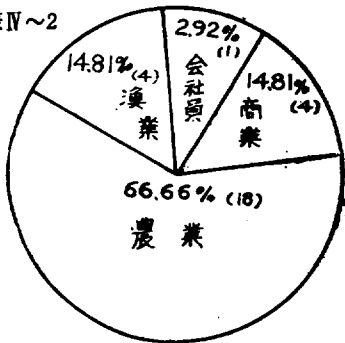
出身地	楸子面	市 및 北濟州郡	全南	서울	黃海	計
人員	7	23	1	1	1	33

위의 표에서 보는 바와 같이 全體의 22.22%가 추지면 출신이요 시 및 북군 출신 약 70%로서 대부분이 교사가 본면 출신이 아니다. 교사양성에 있어서 當局은 他地方의 敎師에 依存할 것이 아니라 本面 出身者로 하여금 많은 인원을 배치하여 그들로 하여금 생활에 안정감을 주도록 하여 향토학교 건설에 전념하도록 하는 것이 어떠할런지?

2. 敎員의 父母의 職業

부모의 직업도(表Ⅳ~2)에서 보는 바와 같이 농업이 27명중 66.65%(18명) 다음은 어업 및 상업 회사원의 순서로서 대부분이 농촌 출신임을 알 수 있다. 앞으로 향토학교에 있어서 더욱 優秀한 농촌 출신자를 확보하기 위하여 적극적인 노력이 필요하다.

表Ⅳ~2

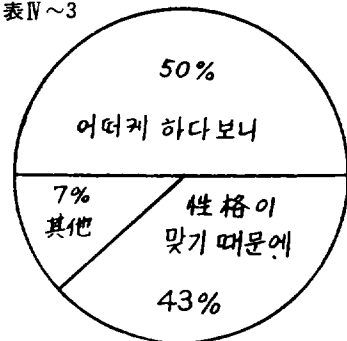


C. 敎職에 對한 敎師의 態度

1. 敎師가 된 動機

表Ⅳ~3에서 보는 바와 같이 교사가 된 동기는 “성격이 맞기 때문”에가 43%이고, “어떻게 하다보니까”가 50% 기타 7%의 순서로서 특히 교사들이 “어떻게 하다보니까”가 50%의 반수를 차지함은 교직에 대한 確固한 信念이 부족함을 표시한 것으로 洞察되며 앞으로 현직 교육에 다시 한번 검토해야 할 問題라고 생각된다.

表Ⅳ~3

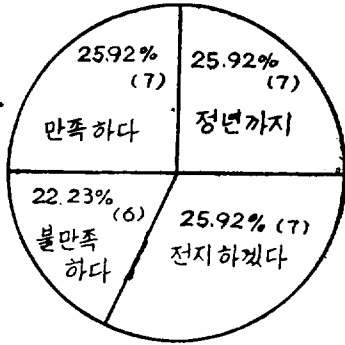


2. 敎職에 對한 態度

교직에 대한 永續性 與否에 대한 질문에 대하여서는 만족하다. 停年까지 하겠다. 타직장으로 轉職하겠다가 각 7명으로서 같은 비율을 나타내고 있으며 불만족하다가 6명의 순서로서 타직장으로 전직하겠다는 사람이 많은 것은 교직의 전문적 정신성장에 큰 障礙가 되고 있는 敎職從事의 一時的 性질을 들 수 있다. 앞으로 교직준비 훈련의 기간이 증대되고 교직 교양이 높아지고 봉급이 適正해 짐에 따라서 率

表 IV ~ 4

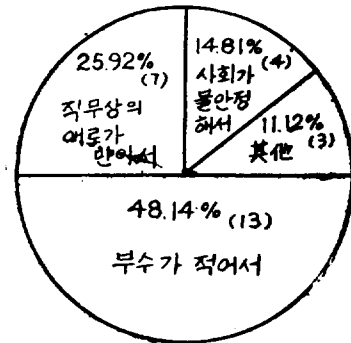
職의 永續性도 確立될 것이다.



3. 敎職에 對한 不滿足의 理由

불만의 이유 表IV~5에 나타난 바와 같이 보수가 적어서가 全體의 48.14%(13)이고, 직무상의 애로가 많아서가 25.92%(7名), 사회가 안정치 않아서 기타의 순서로 표시되고 있다.

表 IV ~ 5



4. 敎師의 要望事項

교사들의 요망사항을 분석한 결과(表IV-6~8)교육행정면 일반사회면 보호자에 대한 요망으로 분류하여 보면, 교육행정면에서 事務簡素化 시설확충이 각 33.33%로 이 면에서 학

表 IV ~ 6

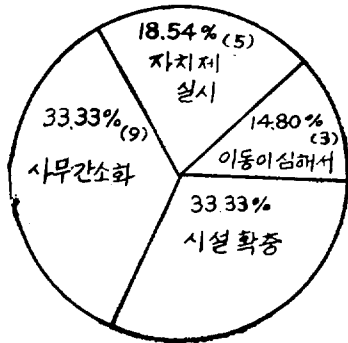


表 IV ~ 7

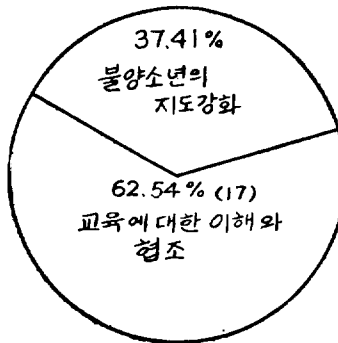


表 IV ~ 8



교시설의 필요성을 적극적으로 요망하고 있음을 알 수 있다.

일반사회면에 대한 요망은 교육에 대한 이해와 협조가 62.54%, 불량소년의 지도강화 權益擁護의 3項目을 표시하도록 했었는데 權益擁護는 1명도 없다. 교육에 대한 이해와 협조가 62.54%로서 본향토사회가 학교에 대하여 비협조적임을 알 수 있으며 不良少年의 指導에도 무관심하다는 것을 알 수 있다.

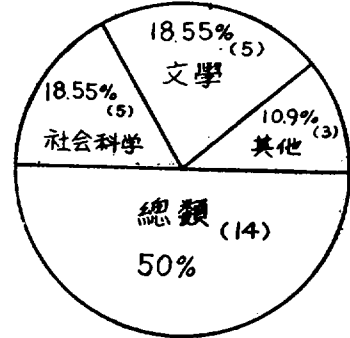
보호자에 對한 요망은 학교와 유대強化 학생의 가정지도가 각 37.37%(10名)로서 亦是 保護者들이 학교에 對하여 無關心하다는 것을 알 수 있다.

5. 敎師들의 讀書傾向

교사들의 1個月間의 讀書傾向을 보면 (表IV~9)에서 나타난 바와같이 總類가 50%, 사회과

학과 문학이 18.55%로 同比率를 나타내고 있다. 또한 大多數의 교사들은 讀書熱이 旺盛하다.

表 IV ~ 9



6. 教師들이 좋아하는 職業

교사들이 직업중 어떠한 職業을 좋아하는지를 알아보기 위하여 다음 9個職業을 定하여 좋아하는 職業 順으로 番號를 넣으라고 하여 分析해 본 結果

1. 銀行員(101) 2. 醫師(102) 3. 教師(103) 4. 法官(107)
5. 行政公務員(109) 6. 自由業(125) 7. 會社員(147) 8. 警察官(207)
9. 船員(210), 以上으로 보아 은행원, 의사등을 좋아하고 船員을 싫어하는 傾向이다.

教師들의 불안의 요인을 하루 빨리 克服되도록 教育行政家들은 진정한 教師의 協調者가 되어야 하겠다, 그리고 교사들도 교직이 새로운 사회건설에 統合的인 機能임을 再認識하고 사회적[교양] 및 社會的 指導力의 向上과 사회봉사의 높은 수준의 維持를 위하여 全力을 다하면 전문직에 대한 사회의 期待가 높아질 것이고 따라서 우리들의 專門的 地位도 반드시 改善될 것으로 確信해야 할 것이다.

V. 結論 및 提言

學校가 鄉土의 生活向上을 위하여 積極的인 協同과 參與를 다하는 것이 教育本來의 使命이기 때문에 이 研究에 있어서는 鄉土學校가 지닌 諸般問題에 關하여 落後地인 楸子面을 中心으로 分析 地理의 배경이 교육에 미치는 영향 社會經濟的 차이가 아동발달에 미치는 영향을 살펴보고 끝으로 鄉土學校와 教師의 役割을 論하였다. 이 論議에서 어떤 特殊한 局面을 새로히 發見하였다는니 보다는 韓國의 農漁村學校가 부딪치고 있는 共通的인 問題를 教育社會學的인 立場에서 分析하였다.

A. 楸子面社會는 經濟的, 社會的 生活條件이 向上되어야 하고 向上發展할 수 있는 충분한 水産資源이 豊富한 地域社會인데도 불구하고 住民의 生活은 貧困을 면치 못하고 있다. 鄉土學校는 이 고장의 貧困打破와 文化的 向上後進性止揚 등의 克服을 橫索해야 한다.

1, 楸子面 鄉土社會의 經濟的 生活條件向上을 위하여 生産技術교육을 實施할 수 있도록 國民學校와 中學校에 鄉土學校 推進策을 住民은 물론 行政當局이 적극 추진해야 한다.

2, 鄉土學校로서의 國民學校 中學校는 그 고장의 교육문화 오락 및 社會 여러 活動이 中心地로서 학교시설을 開放하여 社會教育 再建國民運動 四H구락부 運動 등에 積極 協同해야 한다.

3, 鄉土學校는 이 고장의 生活問題解決 模索에 直接 間接으로 參與하여 住民의 自發的 意慾과

協助를 誘發시켜야 한다. 例를 들면 迷信打破, 衛生思想昂揚等에 積極性을 다 하여야 한다.

4, 郷土學校教師들은 창의성을 발휘하여 住民들의 要求가 무엇인가를 찾아 내어 학교교육에 充分히 반영하도록 積極協力해야 한다.

5, 行政當局은 上, 下島간의 橋梁을 하루 빨리 完工하여 面民의 交通問題 解決은 勿論 中학교의 정상수업을 할 수 있도록 推進해야 한다.

B, 社會經濟的 要因이 교육에 미치는 영향을 고려하여 行政當局은 可及的으로 中학교의 平準化 및 國民학교의 학교차 현상을 防止하도록 行政措置를 成案하는 同時 既有的 학교차의 減少策을 企圖하고 학교 단위로서는 아동들의 학력 및 體力增進에 最善을 다하여야 한다.

1, 郷土學校는 새로운 營農法 近代的인 漁撈法에 關한 새로운 技術에 關하여 敏感하고 또한 이의 措處가 되어야 한다.

2, 이르기 위해서는 現在中學校를 卒業하고 高等學校로 진학하지 못하는 78.72%의 학생을 위하여 高等技術(水産系)학교의 設置를 위하여 住民은 물론 行政當局이 特別한 配慮가 있어야 한다.

3, 文化의 落後를 메우기 위하여 도시학교와 姊妹結緣 運動을 強力 推進하여야 한다.

C, 郷土學校를 成功的으로 建設함에 있어서는 오로지 教師의 資質如何에 歸着됨을 명심해야 한다.

1, 教職의 專門性을 믿는 民主的이고 旺盛한 창의를 가진 뒤에 生産적인 科學技術을 가진 教師라야 향토학교를 建設發展시킬 수 있다

2, 郷土學校 運動은 教師에 依한 教師의 運動이라야 하며 行政當局의 指示型 下向性에서는 劃一主義, 羅列主義, 形式主義에 흘러서 上部 指示에 쫓고 上部에 잘 보이기 위해 結果重으로 過程을 無視하는 速成主義를 가져와 結局에 가서는 空轉하는 結論에 歸着된다. 또한 上部의 助言과 物心兩面의 원조지도를 低俗한 忠誠心으로 아부하는 나머지 指示로 誤認하는 교사들을 行政當局은 事前에 發見하여 그 方向을 올바르게 指導하여야 하고 어디까지나 그 地域社會의 교사로서의 自主的인 責任下에 그 地域의 特殊性에 따라 가장 시정을 要求하는 點에 重點을 두어 意慾的인 失敗는 許容해 줄 수 있는 度量을 가져야할 것이다.

3, 교사의 現직교육을 重視하여야 한다. 充分한 훈련과 準備되지 못한 교사가 一線에 많이 進出한 後 이들의 正教師를 위한 充分한 現職教育이 따르지 못한 點을 들 수 있다.

— 參 考 文 獻 —

1. Edward G. Olsen, *School and Community*, New York: Prentice Hall, Inc. 1955, p.12.¹⁾
2. Hallis L. Caswell and A. Wellesely Foshay, *Education in the Elementary Schools*, Second Edition New York: American Book Company, 1950 p.15.²⁾
3. Robert L. Thorndike and Elyabeth Hagen, *Measurement and Evaluation in Psychology and*

Education, Second Edition, New York; London John Wiley and Sons inc, 1961, p. 246³⁾

- 4) 서울大學校 師範大學 教育學會編 濟州道 郷土學校 諸問題에 關한 研究 : 1962. p. p. 51-52⁴⁾
- 5) 黃宗建 : 教育社會學 1961. p. 133⁵⁾
- 6) 金善鎬 : 教育社會學
- 7) 陳元重 : 教育社會學原論
- 8) 現代教育叢書 : (6) 教育社會學