

석사학위논문

기독교·비기독교 고교생의 자아개념
비교 연구

지도교수 허철수



제주대학교 교육대학원

상담심리전공

김혜경


2004년 8월

기독교·비기독교 고등학생의 자아개념 비교연구

지도교수 허 철 수

이 논문을 교육학 석사학위논문으로 제출함.

2004년 4월 일

제주대학교  제주교육대학원 상담심리전공
JEJU NATIONAL UNIVERSITY LIBRARY

제출자 김 혜 경

김혜경의 교육학 석사학위 논문을 인준함.

2004년 7월 일

심사위원장 _____인

심사위원 _____인

심사위원 _____인

<국문초록>

기독교 · 비기독교 고교생의 자아개념 비교 연구

김 혜 경

제주대학교 교육대학원 상담심리전공
지도교수 허 철 수

본 연구는 기독교와 비기독교 고등학생의 자아개념을 비교 연구하는 데 그 목적이 있으며 이를 위해 다음과 같은 연구 문제를 설정하였다.

첫째, 기독교 학생과 비기독교 학생의 자아개념은 차이가 있는가?

둘째, 기독교 학생과 비기독교 학생의 자아개념은 성별에 따라 차이가 있는가?

셋째, 기독교 학생과 비기독교 학생 간의 자아개념의 하위변인 간 차이가 있는가?

넷째, 기독교회 참여정도에 따라 자아개념은 차이가 있는가?

본 연구의 대상을 선정하기 위하여 제주도 소재 4개 인문계 남녀 고등학교 600명을 대상으로 자아개념 검사를 실시하였고, 560부가 분석 자료로 사용되었다.

이 연구에서 사용한 자아개념 검사 도구는 미국의 Fitts가 연구 개발한 모형을 정원식(1995)이 표준화한 자아개념 검사를 재구성하여 이용하였다.

자아개념은 신체적 자아, 도덕적 자아, 성격적 자아, 감정적 자아, 사회적

* 본 논문은 2004년 8월 제주대학교 교육대학원 위원회에 제출된 교육학 석사학위 논문임.

자아, 자아 평가 등으로 하위변인을 측정하며 모두 100문항으로 구성되었고, 5개 변인은 각 18개 문항이며 자아평가는 10문항이다.

수집된 자료는 SPSS(Statistical Package for the Social Science) 프로그램을 이용하여 분석하였다. 분석기법으로 일반적 특성 파악에는 빈도와 백분율을, 자아개념 파악을 위해 t-test(검증)와 One-way ANOVA(일원변량 분석)을 실시하였다.

측정도구의 신뢰도는 Cronbach α 가 모두 0.70 이상으로 나타나 신뢰할만한 수준으로 검증되었다.

이와 같은 과정을 통하여 얻어진 본 연구의 결론은 다음과 같다.

첫째, 기독교 학생과 비기독교 학생의 자아개념 비교에서 기독교 남학생이 비기독교 남학생보다 신체적 자아와 성격적 자아에서 더 수용적이고 더 원만한 긍정적 자아개념을 가진 것으로 나타났고, 비기독교 여학생과의 비교에서도 신체적 자아에서 역시 수용적이며 긍정적인 것으로 나타났다.

기독교 여학생은 비기독교 여학생보다 긍정적 자아평가를 보였고, 비기독교 남학생보다는 사회적 자아가 높게 나타나 폭 넓은 인간관계를 가지고 있는 것으로 나타났다.

둘째, 기독교 학생과 비기독교 학생의 자아개념을 성별로 각각 비교할 때 기독교 남학생은 기독교 여학생보다 자신의 신체에 대하여 더욱 긍정적이고 수용적인 것으로 나타났다.

비기독교 학생인 경우 남학생은 여학생보다 높은 자아평가를 가지고 있었고, 여학생은 남학생보다 더 긍정적이고 원만한 성격을 나타냈다.

셋째, 자아개념의 하위변인 간 기독교 학생과 비기독교 학생의 비교에서 기독교 학생은 자아평가에서만 높았다.

넷째, 기독교회 참여정도에 따른 자아개념에서는 남학생은 차이가 없었고, 여학생은 신체적으로 더 수용적이고 도덕적 가치와 태도가 바른 것으로 나타났다.

이상의 결론을 종합하면 기독교 학생은 비기독교 학생에 비해 신체적 자아, 성격적 자아, 사회적 자아, 특히 자아평가 영역에서 긍정적인 자아개념을 가지고 있다.

따라서 청소년기의 기독교 교육은 긍정적인 자아개념을 형성하고 바람직한 인격발달에 도움이 될 뿐만 아니라 사회 공동체를 성장시킬 수 있는 중요한 교육의 하나의 장이라는 점을 시사하고 있다.



목 차

I. 서 론	1
1. 연구의 필요성 및 목적	1
2. 연구문제 및 가설	2
3. 연구의 제한점	4
II. 이론적 배경	5
1. 자아개념의 정의와 구성요소	5
2. 청소년 자아개념의 특성	11
3. 기독교 청소년 자아개념의 특성	13
III. 연구방법 및 절차	17
1. 연구대상	17
2. 측정도구.....	18
3. 자료처리	19
IV. 연구 결과 및 해석	20
1. 기독교 학생과 비기독교 학생의 자아개념	20
2. 기독교 학생의 자아개념	25
3. 비기독교 학생의 자아개념	26
4. 교회의 참여정도에 따른 자아개념	27
V. 논 의	32
VI. 요약 , 결론 및 제언	34
1. 요약	34
2. 결론	36
3. 제언	37
참고문헌	39
Abstract	43
부 록	46

표 목 차

<표 III- 1> 연구 대상자의 일반적 특성	17
<표 III- 2> 측정 도구의 문항수 및 신뢰도	19
<표 IV- 1> 기독교 남학생과 비기독교 남학생의 자아개념 비교	20
<표 IV- 2> 기독교 여학생과 비기독교 여학생의 자아개념 비교	21
<표 IV- 3> 기독교 남학생과 비기독교 여학생의 자아개념 비교	22
<표 IV- 4> 비기독교 남학생과 기독교 여학생의 자아개념 비교	23
<표 IV- 5> 기독교 학생과 비기독교 학생의 자아개념 비교	24
<표 IV- 6> 기독교 남학생과 기독교 여학생의 자아개념 비교	25
<표 IV- 7> 비기독교 남학생과 비기독교 여학생의 자아개념 비교	26
<표 IV- 8> 기독교 남학생의 교회 참여정도에 따른 자아개념 비교	28
<표 IV- 9> 기독교 여학생의 교회 참여정도에 따른 자아개념 비교	29
<표 IV-10> 기독교 학생의 교회 참여정도에 따른 자아개념 비교	30

그 립 목 차

[그림 1] 송인섭의 자아개념의 위계적 구조	9
--------------------------------	---

부 록 목 차

<부록 1> 자아개념 검사	46
----------------------	----

I. 서 론

1. 연구의 필요성 및 목적

청소년들은 미래의 희망이다. 청소년 교육은 국가나 사회, 가정에 있어서 중요한 투자 대상이며 미래에 대한 최대의 관심사가 되고 있다. 세상은 엄청난 속도로 변화하고 있다. 국가간의 거리가 좁혀지고 각국의 문화와 지식의 홍수가 범람하는 가운데 인류는 거대한 기계문명과 정보통신 문화의 지배 하에 놓여있다. 전통이 무너지고 가치관의 혼란과 이기주의가 팽배한 가운데 우리들의 청소년들은 기성세대가 겪는 혼란과 비인간적이고 부정적인 모습을 답습해 가며, 입시위주의 교육과 과도한 경쟁에 시달리고 있다.

청소년들은 긍정적인 자아를 정립해야하며 타인과의 원만한 관계를 익혀야하고 자신과 이웃을 책임질 수 있는 건강한 사람이 되기 위해 더 많이 배우고 경험해야 하지만 그렇지 못한 것이 오늘날의 교육 현실이다.

청소년 시기에 뚜렷하게 나타나는 자아정체감에 대해 Erikson(1968)은 자기존재의 동일성과 독특성을 지속하고 고양시켜 나가는 자아의 자질(ego-quality)이라고 하면서, 자아란 오랜 시간이 흐름과 변화 속에서도 자기 지각적 일관성을 갖는 것이라고 했다. 다시 말하자면 자아는 성장하면서 서서히 형성되는 것이고 일단 형성된 자아는 쉽게 변화하지 않는다.

자아는 삶의 여러 상황에서 환경과의 상호작용을 통해 표현되고 수용되며 통합을 이루어 그 사람만의 독특한 자아를 형성하게 된다. 자아의 긍정적인 형성은 자신을 성장시킬 뿐만 아니라 이웃과 사회 공동체 발전에 원동력이 될 수 있지만, 부정적인 자아 형성은 반사회적인 모습으로 나타나 자신과 이웃에 고통의 원천이 될 수도 있다.

그렇기 때문에 청소년기의 긍정적인 자아개념의 형성은 개인과 사회에 있

어 매우 중요한 교육의 한 부분이라 할 수 있으며 많은 학자들은 자아개념을 연구해 왔고, 특히 기독교 신앙이 청소년의 자아개념 형성에 영향을 주고 있다는 선행연구가 있었다.

박원기(2001)는 기독교 신앙을 가진 학생은 비기독교 학생보다 긍정적인 자아개념을 가진다고 하였고, 김상원(2000)은 청소년의 기독교 신앙이 높을수록 자아개념과 삶의 의미 수준이 높게 나타나 긍정적이고 적극적인 삶의 자세를 가지게 된다고 하였으며, 이경호(1997)는 기독교 신앙은 긍정적인 자아개념 형성과 관련이 있으며 기독교 신앙이 우수한 청소년이 열악한 청소년보다 더 긍정적인 자아개념을 가진다고 하였다. 또한 김소영(1991)은 기독교 신앙이 청소년들에게 이상적인 신념체계와 실존의 방향을 제공해 주므로 긍정적인 자아개념 형성에 영향을 미친다고 하였다.

그러므로 청소년기는 가정, 학교, 사회의 일관성 있는 교육과 좋은 환경을 제공하고, 더불어 기독교 신앙교육을 통한 긍정적 자아발달이 필요한 시기이다.

따라서 본 연구의 목적은 기독교 신자 고등학생과 비기독교 고등학생의 자아개념에 어떠한 차이가 있는지를 알아보려고 하는 데 있다.

2. 연구문제 및 가설

본 연구는 기독교 학생과 비기독교 학생간의 자아개념의 차이를 알아보기 위한 목적을 달성하기 위하여 다음과 같이 연구문제를 설정하였다.

1. 기독교 학생과 비기독교 학생의 자아개념은 어떤 차이가 있는가?
2. 기독교 학생과 비기독교 학생의 자아개념은 성별에 따라 어떤 차이가 있는가?
3. 자아개념의 하위변인 간 기독교 학생과 비기독교 학생간의 자아개념은 어떤 차이가 있는가?

4. 기독교회 참여정도에 따라 자아개념은 어떤 차이가 있는가?

이 연구문제를 해결하기 위한 가설은 다음과 같다.

가설 I : 기독교 학생과 비기독교 학생의 자아개념에는 유의미한 차이가 있을 것이다

I-1 : 기독교 남학생과 비기독교 남학생의 자아개념은 유의미한 차이가 있을 것이다.

I-2 : 기독교 여학생과 비기독교 여학생의 자아개념은 유의미한 차이가 있을 것이다.

I-3 : 기독교 남학생과 비기독교 여학생의 자아개념은 유의미한 차이가 있을 것이다.

I-4 : 기독교 여학생과 비기독교 남학생의 자아개념은 유의미한 차이가 있을 것이다.

가설 II : 기독교 학생과 비기독교 학생은 성별에 따라 유의미한 차이가 있을 것이다

II-1 : 기독교 남학생과 기독교 여학생의 자아개념은 유의미한 차이가 있을 것이다.

II-2 : 비기독교 남학생과 비기독교 여학생의 자아개념은 유의미한 차이가 있을 것이다.

가설 III : 기독교 학생과 비기독교 학생의 자아개념의 하위변인 간 유의미한 차이가 있을 것이다.

가설 IV : 기독교회 참여정도에 따라 유의미한 차이가 있을 것이다.

3. 연구의 제한점

- 1) 이 연구는 제주시내 12개 고등학교 중 4개 인문계 남녀 각 2개 고등학교 1, 2학년을 대상으로 표집·한정 조사되었다.
- 2) 조사 내용은 가정생활 안에서 부모의 신앙 유무와 자녀의 신앙교육에 대해, 또한 학교 환경과의 관계를 세분화하여 조사하지 못하였다.
- 3) 학생 조사는 검사지에 의한 자기 보고식 검사법으로 한정 되었으므로 이 연구의 결과를 일반화 하는 데에는 한계가 있다.



Ⅱ. 이론적 배경

이 장에서는 다양한 자아개념에 대한 발달과 정의 및 자아개념의 형성에 대해 소개하고, 청소년기의 일반적 특징과 기독교 청소년의 자아개념특징을 살펴보고 개관하였다.

1. 자아개념의 정의와 구성요소

1) 자아개념의 정의

국립국어연구원(1999)에서 발행한 표준국어대사전에서 ‘자아는 심리학적으로 자기 자신에 대한 의식이나 관념, 정신’ 이라고 설명하고 있다.

19세기 심리학자 James(1890)는 「심리학의 원리(Principles of Psychology)」라는 그의 저서 ‘자아의 의식세계’ 이라는 장에서 처음으로 ‘자아’를 언급했으며 영혼, 마음, 정신이란 말로 표현하였다. 또한 자아 이론에서, 본능은 습관에 의해서 규제되기보다 상호작용에 의해 영향을 받는다고 하면서 자아를 “한 개인이 자기 것이라고 말할 수 있는 모든 것”이라고 정의하였다. 경험적 자아 혹은 ‘나를’은 내가 ‘마음’이라고 부를 수 있는 것의 총합이며, 자아에는 의식과 정서 그리고 행동이 있다고 하였다(송인섭, 1998).

Bertocci(1945)는 객체로서의 자아인 ‘나인 것’(Me)과 주체로서의 자아인 ‘나’(I) 사이를 구분지음으로써 자아에는 두 가지 양상이 있음을 강조하였다(안범희역, 1985)).

정신분석적 자아이론에서 Freud(1946)는 직접적으로 자아(self)에 관해 언급한 적은 없지만 자아를 ‘ego’로 표현하였고 이것은 ‘id’로부터 발전된 것이므로 외부세계와 접촉하기 시작하면서부터 나타난다고 보고, 자아의 역동성을 중시했다. 자아(ego)는 자신의 마음속의 것과 외계의 것과는 구별할

줄 알기 때문에 현실원리(reality principle)에 입각하여 본능적인 욕구(id)와 주위환경의 상태 사이를 조정하고 사회의 전통적 가치와 이상의 내적 기준인 초자아(superego)의 통제를 현실에 맞게 조정하는 역할을 자아(ego)가 수행한다는 것이다. 자아의 지도하에 원욕(id)과 초자아(superego)는 협동체로서, 전체로서 기능한다는 것이다(이형득, 2000).

행동주의적 사고로부터 벗어난 Allport(1955)는 고유자아(proprium)를 사용하기를 제안하며 “느껴지고 알려진 대로의 나” 라고 하였다. 고유자아는 한 개인의 독특한 것을 가리키며, 개인의 성장과정에서 주위와의 상호작용의 질에 따라 소유하게 되는 자아개념으로 보았다(송인섭, 1998).

자아실현을 통해 진정한 자기 자신을 이루게 된다는 Rogers(1950, 1951, 1959,)는 자아가 성격의 중심적인 요소이다. 그는 자아를 개개인의 행동과 적응에 있어서 가장 중핵적인 요소가 되는 현상학적(개개인에 의하여 경험된 의식적인 지각의 양태)인 개념으로 파악하였다. 자아는 대인관계의 결과로 발달되는 사회적인 산물로서 그리고 일관성을 추구하는 것으로서 묘사하였다(이형득, 2001).

또한 Berne(1961)는 인간이 자신의 행동양식들을 이해할 수 있고 새롭게 다시 선택, 결정할 수 있는 자유로운 자율적인 존재로 보며, 모든 사람들은 세 가지 자아상태들(ego states)를 갖고 있음을 관찰, 분석하였다. 즉 아버지 자아(Parent: P), 어른 자아(Adult: A), 어린이 자아(Child: C)로서 이 세가지는 인격을 이루며 상황에 따라 각각 분리되어 한 개인의 행동을 지배하게 되어 특이한 행동의 원천이 된다고 보았다(이형득, 2001).

또한 정원식(1975)은 자아개념이란 한 개인이 그가 처한 생활의 장에서 자기 자신 및 주변 환경을 어떻게 느끼고 있는가를 뜻하는 것이며 개인이 행동해야 할 방향을 결정하는 개념, 가치관, 목적 이상 등이 역동적으로 결합된 조직라고 정의하였고, 황정규(1984)는 자아개념이란 한 개인이 자기 자신을 어떻게 관조하느냐 하는 지각체제이기 때문에 현상학적이며 자아를 둘러싸고 있는 유의한 타자와의 상징적 상호작용의 결과라고 하였다(김상원, 2000, 재인용).

이부영(2001)은 무의식을 바다에 비유하면 의식은 자그마한 섬과 같은데 그 작은 섬 같은 의식의 중심에 자아가 있고, 의식은 항상 변하고 있기 때문에 더 많은 자아의 새로운 측면들이 발견될 것이라고 Jung은 말했다고 한다.

더불어 Purkey(1970)는 모든 심리학 이론들이 항상 교육에 강력한 영향력을 미쳐왔다고 주장하며 여러 학자들의 자아개념을 모아 자아의 특성을 첫째, 자아는 조직적이며 역동적이고 둘째, 개개인이 지닌 자아는 개인적 세계의 중심이 되고 있으며 셋째, 개개인은 자신의 자아에 입각해 모든 사물을 관찰하고 해석하고 이해하고자 하고 넷째, 인간의 동기는 자아를 유지하고 보호하고 고양시키고자 하는 공통적 노력의 소산이라고 제시하였다(안범희 역, 1985).

이상으로 자아 이론에 대한 견해들을 종합해 볼 때 자아란 자신이 경험한 내적인 모든 것이며, 환경과의 상호작용을 통하여 여러 개의 자아가 있고, 이러한 자아는 남과 다르며 특별하고 주관적인 것으로서 개인의 인격을 형성하므로, 사람의 행동을 이해하는데 매우 중요한 요소가 된다고 할 수 있다.

2) 자아개념의 구성요소

자아개념이란 자신의 내적세계가 환경과의 상호작용을 통하여 또한 교육을 통하여 형성된다.

James(1890)는 자아의 세 측면은 의식과 정서 그리고 행동이라고 하였다. 자아개념의 구성요소는 물질적 자아, 사회적 자아, 정신적 자아, 순수자아의 네 차원으로 구별하여 자아에 대한 형이상학적 개념을 경험적 차원으로 변환시켰다. 그리고 경험적 차원에서 하나의 자아는 개인과 사회 환경의 상호작용을 통해 형성되는 것이라는 점을 강조하였다.

그는 자아의 구성요소에서 첫째, 물질적 자아란 신체와 옷, 가족, 가정으

로서 우리가 관심을 갖는 물질이라고 하였다.

둘째, 사회적 자아란 스스로가 인식하는 경향성으로 한 개인에게는 그를 알고 기억하는 수만큼의 사회적 자아가 있다는 것이다. 사람은 본능적으로 자신의 사회적 자아를 높이고자 하는 욕구를 가지고 있고 이는 자아존중감의 높고 낮음으로 나타나게 된다고 한다.

셋째, 정신적 자아는 가장 본질적이고 지속적이며 내적 혹은 주관적인 존재이다. 이것은 Descartes(1596-1650)의 “나는 생각한다. 고로 나는 존재한다”는 것과 같이 자신을 생각하는 것을 포함한다.

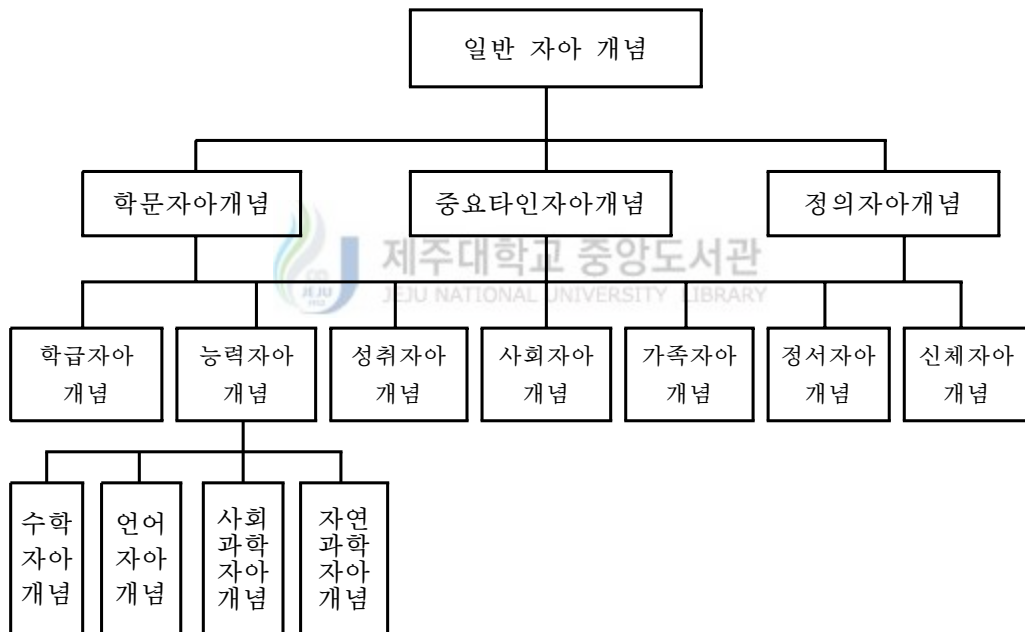
넷째, 순수 자아란 추상적이고 가설적이며 개념적인 의미로 주의집중과 반사를 통해서 형성되는 개인정체의 원리로 영혼의 정신적 구인이다.

이렇게 자아의 구성요소들 간에는 위계성이 있으며, 그중 물질적 자아가 하위 차원에 기초를 이루고 있고 그 위에 사회적 자아, 정신적 자아, 순수자아로 구성된다고 하였다(송인섭, 1998).

Coopersmith(1967)는 개인은 자기 자신에게 하는 자아 평가를 자아존중감이라고 했고, Brisset(1972)은 자아존중감은 자아평가의 과정과 자아가치의 과정을 포함한다고 했다. 자아가치는 자아에 대한 중요한 느낌이며, 그 개인이 자신을 인식하는 것을 포함한다. 긍정적인 자아개념은 긍정적 자아평가, 자아존중감, 자아인정감, 자아수용과 같은 개념이며, 부정적 자아개념은 부정적 자아평가, 자아멸시, 열등감, 개인적 무가치, 자아거부와 같은 개념이다. 자아개념은 자아정체를 말하고 자아존중감은 자신이 되고 싶은 정체를 말한다. 그들은 긍정적 부정의 일직선상에서 나타나는 개인에 대한 평가된 신념이며 느낌이라고 한다. 또한 자아개념의 구성요소에는 믿음 혹은 인지적 구성요소, 정의적·감정적 구성요소, 평가, 반응에 대한 경향성 등 네 가지로 구체화될 수 있으며 다면적인 성질을 갖는다고 하였다. 자아개념은 자아의 집합으로서 이들 개념 중 어떤 것은 서로 양립할 수 없고 비 일관적일 수 있다는 것을 의미하며, 한 자아가 일으키는 긍정적 부정적인 느낌의 정도는 그 자아의 중심성에 의지한다. 각 개인은 특수화된 지각에 관련된 많은 자아개념을 소유하고 있다. 자아개념은 모든 인간이 그들이 소유

하고 추구하는 특성, 능력, 목적과 활동에 관해서 발달하는 추상적인 개념이고 사회적 경험, 가치 집합으로부터 생산되고 형성되는 것이다(송인섭, 1998).

송인섭(1997)은 [그림 1]과 같이 자아개념의 위계적 구조를 제시하였다. 그는 James(1890)의 ‘복합적 나’ 와, 그리고 개인은 역할과 외적, 심리적 환경의 수만큼 많은 자아를 가지고 있다는 주장에서 알 수 있듯이 자아개념 구조의 특징은 다면적이며 위계적이라는 것이며 다음과 같이 자아개념의 속성을 제시하였다.



[그림 1] 송인섭의 자아개념의 위계적 구조(Song, 1982)

첫째, 자아개념은 한 개인이 역할 상황 속에서 대상으로서의 자아에 원인이 되는 만큼의 의미를 부과하였다.

둘째, 자아개념은 비교적 영속적인 특성을 가지며 일단 형성된 자아개념은 주어진 환경과 일반적인 상호작용에 의해서는 변화되기 힘들다는

것이다.

셋째, 자아개념은 발달적 측면에서 분화적인 속성을 가지며 개인이 성숙함에 따라 환경과 자신의 지각이 증가함에 따라 다면성과 구조화가 이루어진다.

넷째, 자아개념은 기술적이고 평가적인 성격을 가지고 있어서 주어진 상황에서 타인의 기대에 따라 자신의 행동이나 신체적 특성을 평가하게 되며 이러한 평가적인 차원은 바로 자아존중감에 반영된다.

다섯째, 자아개념은 독립적 의미를 갖으며 일테면 학문적 자아개념은 신체적 능력보다 학업성취와 관계가 더 높다.

이 연구에서 자아개념은 대상으로서 자아(self-as-object)로, 자신에 대한 각 개인의 정의적 특성을 의미하는 뜻으로 사용된다. 이때의 자아는 개인의 지각 및 대상으로서의 자신의 평가를 포함한다(송인섭, 1997).

또한 자아개념의 구성요소로서 정원식(1975)은 신체적 자아, 도덕적 자아, 정치적 자아, 사회적 자아를 들고 있다. 신체적 자아란 자신의 견해로 신체적 외모, 재능 및 성적 매력 등이며, 도덕적 자아는 도덕적 가치, 자기 자신의 인간됨에 대한 “선” “악”의 의식 등이다. 성격적 자아란 개인의 자기존중감, 한 사람으로서의 자족의 느낌, 자기성격에 대한 자신의 평가를 의미하며, 가정적 자아란 한 가정의 일원으로서 그 개인이 얼마나 평안한 마음으로 있으며 자기의 인간적인 가치가 얼마나 인정되고 얼마나 원만한 가정생활을 누리는가 의미이다. 마지막으로 사회적 자아란 타인과의 인간관계에서 자신이 보는 관념체제라고 하였다. 그는 또 이러한 자아개념이 인간행동에 영향을 줄 뿐만 아니라, 그 개념 자체가 자기행동이나 충족되지 못한 욕구 때문에 변화되고 재구성된다. 바로 이 충족되지 못하는 자아개념의 욕구를 갈등현상으로 나타나지 않게 하기 위하여 자아개념을 적절히 변화시키고 재구성할 수 있는 사람은 긍정적 자아개념을 가졌다고 볼 수 있다. 반면에 부정적인 자아개념을 가진 사람은 자기의 욕구갈등의 해소를 원만히 해결해 내지 못하고 심한 갈등현상을 나타내며, 자신의 존재를 무시하고 가치 있는 행동을 하지 못한다(김상원, 2001, 재인용).

지금까지 살펴본 자아개념 이론에 대한 학자들의 견해들을 종합해 볼 때, 자아개념이란 자기 자신의 내적세계가 환경과의 상호작용을 통하여 만들어지고 남과 다르며 특별하고 주관적인 것으로서 사람의 인격을 형성하는 중요한 요인이라 할 수 있다. 긍정적인 자아개념은 자기를 존중하며 타인과의 관계가 원만하며 행복한 생활을 할 수 있고 부정적인 자아개념은 자기 자신에 대해 수용적이지 못하며 자신감이 없고 불안하며 불행하다고 느낄 수 있을 것이다.

2. 청소년 자아개념의 특성

일찍이 Platon은 청소년에게 주목하고 이들의 교육에 관심을 보였으며, 청소년기를 ‘질풍과 노도의 시기(Sturm und Drang)’라고 한 Hall(1904)의 견해는 청소년을 보는 시각에 많은 영향을 끼쳤다. 우리나라에 청소년이란 용어가 등장한 것은 1903년 전후이며 법률로는 12-20세 미만으로, 발달심리학에서는 12-22세까지를 청소년으로 보고 있다.

Allport(1973)는 자아의식은 생후 3년간 서서히 발달하기 시작하고 아동기에서 자기 확대가 이루어지며 청소년기에 이르러 본격적인 자아개념이 형성된다고 하였다(송인섭, 1998, 재인용).

청소년기는 신체 및 생리의 변화가 현저하고 급격한 변화의 시기로 자기를 발견하는 문제에 직면하게 되며, 인지능력의 발달로 끊임없이 정신발달이 이루어지고 스스로 문제를 해결할 수 있는 독특한 방식의 능력이 생긴다. Piaget(1952)는 이러한 사고과정은 인간 특유의 환경에 대한 적응능력으로 보고 인지세계를 능동적으로 구성한다고 했다. 또한 자아정체감이 정립되는 시기이로 Erikson(1968)은 처음으로 자아정체감이란 용어를 사용했다. 그리고 그는 개인의 자아가 ‘자기다운’ 독특한 방식으로 조정, 통합되는 의식, 무의식적 노력이 진행되는 시기라고 했다. 이 시기에 청소년은 가치관과 도덕성의 발달하며, 동년배간의 우정을 만들고 또래집단을 형성하며, 부모나 기성세대 그리고 모든 기성사회제도 등에 대하여 저항하는 시기이기도하지

만 성인들의 생활에 동조하기도 한다고 한다. 한편 Bandura(1964)는 청소년기의 반항과 격동에 대하여 반론을 제기하며 사회적 학습을 통하여 부모로부터의 해방과 독립의 시기라고 하였다(이춘재, 1995).

Marcia(1966)는 자아정체감을 “여러 가지 충동, 능력, 신념 및 개인의 생활사 등의 자체 발생적인 내적, 역동적 체계인 바, 이는 곧 자기구조”이며 자기구조로서의 자아정체감의 발달은 자기 통합성을 이룩하려는 심리기능들이 역동적으로 체계화되어가는 과정이라 하였고(송인섭, 1998, 재인용),

Festinger(1967)은 사회비교 이론에서 한 개인의 자아개념은 그가 속한 사회집단에 의해서 형성되고 유지된다고 하였다(이춘재, 1995).

또한 방경애(1986)는 청소년기를 세 가지의 특징으로 설명하였다. 첫째, 청소년기는 생리적인 과도기에 놓여 있어 이 시기에 청소년은 많은 육체적 변화의 체험을 가지게 되고 둘째, 정신적인 면에서 청소년기는 논리성을 중시하는 지적 성향을 나타내어 감정적 독립성을 얻게 되며 셋째, 성적인 면에서 청소년기는 어느 때 보다 성에 대한 관심이 크다고 하였다. 더불어 김성태(1990)는 현대 사회의 청소년들은 “나는 누구냐”의 질문에 대한 해답을 찾으며 자기 자신을 남과 분리된 특유한 존재로 인식하기 시작하는 시기라고 하였고, 자아개념은 개인의 경험과 환경의 상호작용에서 계속적인 경험의 결과로 형성되며, 발달과정에서 개인이 지니는 욕구와 처하는 환경에 의해서 적절히 수정되고 변화된다고 하였다.

이상으로 청소년기의 자아개념의 특성을 살펴보면 청소년은 아동기에서 어른으로 가는 과도기로서 신체적, 정서적, 인지적, 성적, 사회적으로 커다란 변화를 겪으며 성장하는 성인의 준비기이다. 무의식 속에서 형성되던 자아가 청소년기에 들어와서 의식 속에 나타나면서 개인 특유의 자아가 형성되고 그 자아는 끊임없는 환경과의 상호작용을 통해서 통합, 조정, 재통합을 이루며 신체적, 도덕적, 성격적, 가정적 사회적 자아개념으로 형성되어 인격으로 나타나기 때문에 매우 중요한 시기라고 할 수 있다.

3. 기독교 청소년 자아개념의 특성

기독교는 청소년들이 그리스도에 대한 믿음으로, 하느님의 사랑을 경험하고, 자신의 힘든 문제를 극복함으로써 비기독교 학생들에 비해 청소년기를 비교적 안정되게 보낼 수 있고, 이러한 과정에서 보다 용이하게 긍정적인 자아개념을 형성할 수 있게 되어 기독교 청소년들은 자아개념 증진과 확립에 기여하며, 긍정적인 자아개념을 형성하는 원천이 된다고 했다(박원기, 2001).

오늘날 청소년의 종교 교육은 공립학교에서 윤리나 사회교과에서 간략하게 이루어지고 있고, 사립학교(가톨릭, 개신교)에서 선교를 목적으로 종교수업이 이루어지고 있으며, 각 교회의 주일학교와 신심활동, 신자 가정 등에서 청소년 신앙교육이 이루어지고 있는 현실이다.

「기독교적 교육에 관한 선언」에서 청소년의 교육은 심리학, 교육학, 교수학을 이용하여 육체적, 도덕적, 지적 천분(天分)을 조화 있게 발전시키도록 조장되어야 하며, 또 견고한 정신으로 장애를 극복하여 끊임없는 노력으로 자기 생활을 발전시킴과 참다운 자유를 추구함에 있어서 차차 더 완전한 책임감을 갖도록 조장되어야 한다고 하였다(제2차 바티칸공의회 문헌).

Allport(1985)는 청소년기가 되어서야 비로소 종교적 심성 발전에 중요한 전환기를 맞이한다고 했고, Zuck(1987)는 가장 많은 사람들이 신앙을 받아들이는 시기도 청소년기라고 했다(이경호, 1997, 재인용).

신영길(1981)은 종교교육의 필요성과 관련지어서 청소년기의 발달의 특징을 첫째, 청소년기는 사상, 감정이 풍부해지고 깊어지는 시기이다. 지적 발달에 따라 정조가 확대, 심화되어 나타남으로써 윤리적 정조와 종교적 정조, 즉 도덕관과 종교심이 발달한다. 도덕관과 종교의식은 청년기가 되면 개별 경험을 통해 불안, 동요, 회의에 의해 재편성되고, 자기의 인격 가운데 적극적으로 정립되어지는 자각적 의식으로까지 높아진다. 둘째, 청소년기는 사물을 보는 관점이 객관적인데서 주관적인 데어로 이행되는 시기이다. 청소년기는 신체적, 정신적 변화로 불안·동요에 직면하여 자기 주관을 찾고,

자기 문제를 합리화하고 해결하기 위해 자아의식이 강해지는 시기이다. 셋째, 청소년기는 사회성의 발달로 개인성에서 사회성으로 변화되는 시기이다. 따라서 이 시기는 집단을 형성하는 특징이 있고 이 집단의 고유 한계를 통하여 타인의 인격과 흥미, 권리를 알고, 협력해 가는 시기라고 했다(안미연, 2001, 재인용).

또한 사미자(1988)는 청소년기의 신앙적 특성을 다음과 같이 제시하였다. 첫째, 추상적 종교기로서 청소년기는 종교를 이해하고 신앙의 성숙도 기대할 수 있고 둘째, 주관적 차원에 기초한 종교 이해가 가능하다고 볼 수 있는 시기로서 청소년 개인의 삶과 실존적으로 연결되는 주관적 차원으로 들어가게 되며 셋째, 맹목적인 믿음의 탈피를 가져오는 시기로서 자신의 종교를 비판하여 신앙을 재평가하고 인정할 수 있는 수준만을 받아들여려는 경향을 보이고 넷째, 종교적 회의와 종교 이탈의 위험이 있는 시기로서 자기의 삶의 모든 국면에서 혼란과 모순을 경험하게 되고 그 결과로서 심각한 종교적 회의에 빠질 수 있다고 보는 것이다(김신자, 2000, 재인용).

또한 청소년 시기의 도덕적 판단의 기준을 동료집단에서 구하며, 특히 청소년 후기에 이르러서는 행위에 대한 상벌에 관계없이 상대적 동기에 의해 옳고 그름을 판단하는 자율적 도덕 판단을 한다고 하였다(김용대, 2001).

이상과 같은 기독교 청소년들의 특성은 다음과 같다.

첫째, 자아개념에서 살펴보면 기독교신앙의 구성요소인 지식, 신뢰, 정적 체험, 행함 모두가 긍정적인 자아개념 형성과 관련이 있었고 기독교 신앙이 우수한 청소년이 열악한 청소년보다 더 긍정적인 자아개념을 가졌다고 했다(이경호, 1997). 또한 이상순(1993)은 기독교 교육을 받은 학생중 남학생의 경우 일반교육을 받은 학생들보다 대상관계 자아가 높고, 교회출석과 성경 공부, 예배 경험이 많은 경우 경험이 없는 학생들에 비해 자아기능이 높다고 하였다. 김상원(2000)은 신앙심이 높을수록 자아개념과 삶의 의미 수준이 높다고 하면서 급증하는 청소년 문제를 미연에 방지하는데 크게 기여할 수 있다고 하였으며, 박원기(2001)는 기독교 신앙을 가진 학생은 비기독교 학생보다 긍정적인 자아개념을 가진 것으로 볼 수 있으며 부모 모두가 기독교

교인 경우 자아개념이 유의하게 높았다고 하였다.

둘째, 가치관에서는 화목한 가정과 변함없는 우정은 차이가 없었으나, 기독교 청소년들은 이상적이고 정신적인 측면을 더 선호하며, 성직자를 좋은 직업으로 생각하고 있고, 효도에 있어서 비기독교 학생은 자기 자신이 건전하게 사는 것으로 효를 생각하고 있으나, 기독교 청소년들은 부모의 말씀을 잘 듣는 것으로 나타났다(양용식, 1998). 또한 인생관에서 곤란에 대처하는 방식에서는 기독교 학생이 비기독교 학생보다 더 참을성이 강한 것으로 나타났다(신인호, 1988).

셋째, 윤리의식에서는 기독교 학생들은 인격 주체로서 소망적인 미래관을 갖고 있으며, 비교적 건전한 이성 교제관과 결혼관을 갖고 있고 공리 이익에 대해서는 조금 희생적인 태도였다. 가정문제에서는 가족이 통일된 종교를 통해 가정화목을 원하며, 부모님 말씀에 순종하는 것을 효도로 알며, 조상숭배에 있어서도 전통적인 제례나 성묘 형식보다는 살아계신 부모님을 잘 모시는 것을 성경적인 효로 알고 있었다. 학교 사회문제에서 뚜렷하게 차이가 난 영역은 학교의 종교교육관, 교우관, 남녀평등 사상, 인간관 등으로 기독교 학생들은 학교의 종교교육을 바람직스럽게 생각하고, 인생에 대한 의논 상대자는 친구가 많지만, 부모나 종교지도자, 상담실을 찾는 학생이 비기독교 학생들보다 훨씬 높은 반응이었으며, 남녀평등 사상이나 생명존중 사상도 차이가 컸다(2001, 서임수).

넷째, 도덕적으로는 청소년들은 제2의 탄생기이며 자아정체 확립기로 종교 교육과 신앙생활을 통한 정신적 안목을 넓히고 올바르게 성장할 수 있으며 유익함이 밝혀졌다(김용대, 2001). 또한 기독교 청소년과 비기독교 청소년의 도덕성 발달에는 차이가 있으며, 교회 학교에서 기독교 교육을 교육받은 기간에 따라 기도 생활의 정도에 따라 도덕성 발달에 차이가 있다고 했다(장현승, 1991).

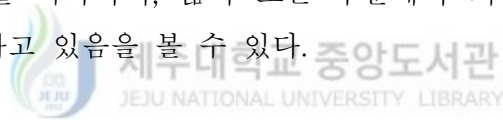
다섯째, 기독교 청소년들의 기독교 신념은 부모 모두 기독교 신자인 경우가 아닌 경우보다 기독교 신념이 높다(오정대, 1998).

여섯째, 종교교육에서는 기독교 청소년들은 종교 교육을 통하여 도덕적,

인격적 성숙에 도움이 되며 지식의 범람 속에 지혜가 고갈된 우리의 교육현실에서 긍정적인 교육방안으로 그 역할을 감당할 수 있다고 하였다(안미연, 2001). 또한 청소년의 종교 활동 중 예배는 청소년의 신앙의식의 인지적 측면, 정서적 측면, 실천적 측면에 골고루 영향을 미치는 것으로 나타났으며 '종교수업'은 청소년의 신앙 의식의 실천적 측면과 정서적 측면에 영향을 미치고 있다고 하였다(김신자, 2000).

일곱째, 여가활동에서는 영적 성숙도가 높은 청소년이 다른 청소년보다 종교적인 활동은 물론 신체적, 정신적 활동에 많은 선호와 참여를 나타낸다(오성규, 1992).

이상으로 기독교 청소년들의 자아개념의 특성을 살펴본 바에 의하면 기독교 신자 청소년들은 그리스도에 대한 믿음으로 하느님의 사랑을 경험하고 자신의 힘든 문제를 극복하며, 삶의 모든 부분에서 기독교의 영향을 받고 있는 것으로 나타나고 있음을 볼 수 있다.



Ⅲ. 연구방법 및 절차

1. 연구대상

이 연구는 제주시내 인문계 남녀 고등학교 1, 2학년으로서, 기독교 학생과 비기독교 학생간의 자아개념을 비교 연구할 목적으로 조사되었다.

기독교 학생이란 천주교 신자 학생과 개신교 신자 학생이라고 응답한 기독교 학생 280명과 ‘아니오’ 라고 응답한 비기독교 학생 280명을 대상으로 하였다.

표집 학교는 연구자가 임의로 선정하였고 제주시 소재 12개 고등학교 중 4개 인문계 고등학교(남녀 각 2개교)에 600부를 배부 조사하였으며, 그 중 560부를 대상으로 하였다.

본 연구의 연구대상의 성별, 종교여부, 종교의 참여정도 등의 일반적 특성은 <표 Ⅲ-1>과 같다.

<표 Ⅲ-1> 연구대상자의 일반적 특성

구 분		N	%
성 별	남	280	50.0
	여	280	50.0
종교 여부	기독교	280	50.0
	비기독교	280	50.0
종교의 참여 정도	열심히 다니고 있다	71	25.4
	다소 열심히 다니고 있다	57	20.3
	보통이다	96	34.3
	형식적이다	56	20.0
	계	280	100.0
계		560	100.0

성별로는 남학생과 여학생이 각각 50.0%로 동일한 분포를 보였다. 종교 여부별로는 기독교와 비기독교가 50.0%를 차지하였다. 종교의 참여 정도별로는 열심히 다니고 있는 학생이 75.8%로 대부분을 차지하였으며, 다음으로 보통이다 3.44%, 형식적이다 20.0% 순으로 나타났다.

2. 측정도구

본 연구는 자아개념 검사지를 사용하였으며, 검사지는 선행연구를 참고로 하여 예비조사 후 몇 개의 문항을 수정, 보완하면서 연구자가 목적에 맞게 작성하였다.

1) 자아개념 검사

본 연구의 대상 학생들의 자아개념을 측정하기 위하여 미국의 Fitts가 연구 개발한 모형을 정원식(1995)이 표준화한 자아개념 검사를 이용하였다. 정원식의 자아개념 검사는 본래 임상적인 진단을 목적으로 제작된 것으로 정상인으로부터 정신분열증 환자에 이르기까지 전 범위에 사용할 수 있도록 제작되었다. 자아개념 검사는 신체적 자아, 도덕적 자아, 성격적 자아, 가정적 자아, 사회적 자아, 5개영역과 자아평가로 나누어져 있으며, 각각의 영역에서 점수가 높을수록 각 영역의 자아개념이 긍정적이다.

자아개념검사는 총 100문항으로서 그 중 90문항은 신체적적 자아, 도덕적 자아, 성격적 자아, 가정적 자아, 사회적 자아로서 각 18문항씩이며 나머지 10문항은 자아평가 관련 문항으로 측정되었다.

본 연구의 측정도구의 신뢰도를 검증한 결과는 <표 III-2>와 같이 Cronbach α 가 모두 0.70 이상으로 나타났다. 따라서, 본 연구의 측정도구는 신뢰할만한 수준임을 알 수 있다.

<표 III-2> 측정도구의 문항수 및 신뢰도

구 분	문항 수	Alpha
신체적 자아	18	0.75
도덕적 자아	18	0.81
성격적 자아	18	0.81
가정적 자아	18	0.85
사회적 자아	18	0.80
자아평가	10	0.76
자아개념	100	0.93

3. 자료처리

본 연구의 목적을 달성하기 위하여 제주시내 4개 인문계 고등학교 1, 2학년 남녀 학생들에게 자아개념 검사를 실시하였고 연구문제별 결과 분석은 다음과 같다.

첫째, 본 연구의 수집된 자료는 SPSS(Statistical Package for the Social Science) 프로그램을 이용하여 분석하였다.

둘째, 분석기법으로는 연구대상자의 일반적 특성을 파악하기 위해 빈도와 백분율을 산출하였다.

셋째, 기독교 학생과 비기독교 학생의 자아개념과 교회 참여정도에 따라 자아개념을 알아보기 위해 t-test(검증)와 One-way ANOVA(일원변량분석)를 실시하였다.

이 연구 문제들의 유의도는 $p < .05$ 수준에서 검증되었다

IV. 연구 결과 및 해석

본 연구의 연구문제별 결과는 다음과 같다.

1. 기독교 학생과 비기독교 학생의 자아개념

1) 기독교 남학생과 비기독교 남학생의 자아개념

기독교 남학생과 비기독교 남학생의 자아개념을 살펴본 결과는 <표 IV-1>과 같다.

<표 IV-1> 기독교 남학생과 비기독교 남학생의 자아개념

구 분	기독교 (n=140)		비기독교 (n=140)		전 체 (n=280)		t
	M	SD	M	SD	M	SD	
신체적 자아	2.83	0.42	2.73	0.36	2.78	0.40	2.10*
도덕적 자아	2.77	0.41	2.75	0.38	2.76	0.39	0.47
성격적 자아	2.71	0.42	2.62	0.36	2.66	0.39	1.97*
가정적 자아	2.94	0.47	2.87	0.42	2.90	0.44	1.35
사회적 자아	2.75	0.39	2.69	0.36	2.72	0.38	1.32
자아평가	2.77	0.50	2.74	0.47	2.75	0.49	0.55
자아개념	2.80	0.30	2.73	0.29	2.77	0.29	1.86

* $p < .05$

신체적 자아개념은 기독교 남학생(M=2.83)이 비기독교 남학생(M=2.73)보다 높았으며, 종교에 따라 유의미한 차이를 보였다($t=2.10$, $p < .05$). 그러므로 기독교 남학생은 비기독교 남학생보다 신체적 상황을 긍정적으로 보고 있다고 할 수 있다.

도덕적 자아는 기독교 남학생이 비기독교 남학생보다 높았으나 통계적으로는 유의미한 차이를 보이지 않았다.

성격적 자아개념은 기독교 남학생(M=2.71)이 비기독교 남학생(M=2.62)보다 높았

으며, 통계적으로도 유의미한 차이를 보였다($t=1.97, p<.05$). 그러므로 기독교 남학생은 안정되고 바람직한 성격특징을 소유하고 있다고 볼 수 있다.

가정적 자아와 사회적 자아, 자아평가는 기독교 남학생이 비기독교 남학생보다 높았으나 종교에 따른 유의미한 차이는 없었다.

전체적으로 자아개념은 기독교 남학생이 비기독교 남학생보다 높았으나 유의미한 차이는 아니었다.

이상에서 기독교 남학생과 비기독교 남학생의 자아개념을 살펴본 결과, 기독교 남학생이 비기독교 남학생보다 신체적 자아와 성격적 자아개념이 높음을 알 수 있다.

2) 기독교 여학생과 비기독교 여학생의 자아개념

기독교 여학생과 비기독교 여학생의 자아개념을 살펴본 결과는 <표 IV-2>와 같다.

<표 IV-2> 기독교 여학생과 비기독교 여학생의 자아개념

구 분	기독교 (n=140)		비기독교 (n=140)		전 체 (n=280)		t
	M	SD	M	SD	M	SD	
신체적 자아	2.69	0.36	0.73	0.36	2.71	0.36	-0.84
도덕적 자아	2.76	0.35	2.79	0.37	2.77	0.36	-0.66
성격적 자아	2.68	0.37	2.72	0.46	2.70	0.42	-0.66
가정적 자아	2.92	0.41	2.88	0.48	2.90	0.44	0.83
사회적 자아	2.80	0.39	2.76	0.37	2.77	0.38	0.90
자아평가	2.79	0.45	2.63	0.43	2.71	0.45	3.16**
자아개념	2.77	0.26	2.76	0.29	2.76	0.28	0.43

** $p<.01$

신체적 자아와 도덕적 자아, 성격적 자아개념은 비기독교 여학생이 기독교 여학생보다 높았으나 유의미한 차이는 아니었다. 가정적 자아와 사회적 자아개념은 기독교 여학생이 비기독교 여학생보다 높았으나 종교에 따른 유의미한 차이는 없었다.

자아평가는 기독교 여학생($M=2.79$)이 비기독교 여학생($M=2.63$)보다 높았으며, 통

계적으로도 유의미한 차이를 보였다($t=3.16, p<.01$). 그러므로 기독교 여학생은 비기독교 여학생보다 자기비판을 할 수 있는 있고 건전하다고 말할 수 있다.

전체적으로 자아개념은 기독교 여학생과 비기독교 여학생이 별다른 차이를 보이지 않았다.

이상에서 기독교 여학생과 비기독교 여학생의 자아개념을 살펴본 결과, 기독교 여학생이 비기독교 여학생보다 자아평가가 높음을 알 수 있다.

3) 기독교 남학생과 비기독교 여학생의 자아개념

기독교 남학생과 비기독교 여학생의 자아개념을 살펴본 결과는 <표 IV-3>와 같다.

<표 IV-3> 기독교 남학생과 비기독교 여학생의 자아개념

구 분	기독교남학생 (n=140)		비기독교여학생 (n=140)		전 체 (n=280)		t
	M	SD	M	SD	M	SD	
신체적 자아	2.83	0.42	2.73	0.36	2.79	0.40	2.20*
도덕적 자아	2.77	0.41	2.79	0.37	2.78	0.39	-0.25
성격적 자아	2.71	0.42	2.72	0.46	2.71	0.44	-0.21
가정적 자아	2.94	0.47	2.88	0.48	2.91	0.47	1.15
사회적 자아	2.75	0.39	2.76	0.37	2.75	0.38	-0.04
자아평가	2.77	0.50	2.63	0.43	2.70	0.47	2.58*
자아개념	2.80	0.30	2.76	0.28	2.78	0.29	1.15

** $p<.01$

신체적 자아개념은 기독교 남학생($M=2.83$)이 비기독교 여학생(2.73)보다 높았으며, 통계적으로도 유의미한 차이를 보였다($t=2.20, p<.05$). 그러므로 기독교 남학생은 비기독교 여학생보다 자기신체에 대한 건강상태와 신체상황을 긍정적으로 보고 있다고 할 수 있다.

도덕적 자아개념과 성격적 자아개념은 기독교 남학생과 비기독교 여학생이 별다른 차이를 보이지 않았다. 가정적 자아개념은 남학생이 비기독교 여학생보다 높았으나 유의미한 차이는 아니었다.

사회적 자아개념은 기독교 남학생과 비기독교 여학생이 큰 차이를 보이지 않았다. 자아평가는 남학생(M=2.77)이 비기독교 여학생(M=2.63)보다 높았으며, 통계적으로도 유의미한 차이를 보였다($t=2.58, p<.05$). 그러므로 기독교 남학생은 비기독교 여학생보다 자기비판을 할 수 있는 힘이 있고 건전하다고 할 수 있다.

전체적으로 자아개념은 남학생이 비기독교 여학생보다 높았으나 통계적으로는 유의미한 차이를 보이지 않았다.

이상에서 기독교 남학생과 비기독교 여학생의 자아개념을 살펴본 결과, 남학생이 비기독교 여학생보다 신체적 자아와 자아평가가 높음을 알 수 있다.

4) 비기독교 남학생과 기독교 여학생의 자아개념

비기독교 남학생과 기독교 여학생의 자아개념을 살펴본 결과는 <표 IV-4>와 같다.

<표 IV-4> 비기독교 남학생과 기독교 여학생의 자아개념

구 분	비기독교 남학생 (n=140)		기독교 여학생 (n=140)		전 체 (n=280)		t
	M	SD	M	SD	M	SD	
신체적 자아	2.73	0.36	2.69	0.36	2.71	0.36	0.94
도덕적 자아	2.75	0.38	2.76	0.35	2.75	0.37	-0.12
성격적 자아	2.62	0.36	2.68	0.37	2.65	0.36	-1.60
가정적 자아	2.87	0.42	2.92	0.41	2.89	0.41	-1.03
사회적 자아	2.69	0.36	2.80	0.39	2.74	0.38	-2.27*
자아평가	2.74	0.47	2.79	0.45	2.76	0.46	-0.99
자아개념	2.73	0.29	2.77	0.26	2.75	0.28	-1.19

* $p<.05$

신체적 자아개념은 비기독교 남학생이 기독교 여학생보다 높았으나 유의미한 차이는 아니었다. 도덕적 자아개념은 비기독교 남학생과 기독교 여학생이 별다른 차이를 보이지 않았다.

성격적 자아와 가정적 자아는 기독교 여학생이 비기독교 남학생보다 높았으나 통

계적으로는 유의미한 차이를 보이지 않았다.

사회적 자아개념은 기독교 여학생(M=2.80)이 비기독교 남학생(2.69)보다 높았으며, 통계적으로도 유의미한 차이를 보였다($t=-2.27, p<.05$). 그러므로 기독교 여학생은 비기독교 남학생보다 대인관계에서 원만한 사회생활을 하고 있는 것으로 볼 수 있다.

자아평가는 기독교 여학생이 비기독교 남학생보다 높았으나 통계적으로는 유의미한 차이를 보이지 않았다.

전체적으로 자아개념은 기독교 여학생이 비기독교 남학생보다 높았으나 유의미한 차이는 아니었다.

이상에서 비기독교 남학생과 기독교 여학생의 자아개념을 살펴본 결과, 기독교 여학생이 비기독교 남학생보다 사회적 자아개념이 높음을 알 수 있다.

5) 기독교 학생과 비기독교 학생의 자아개념

기독교 학생과 비기독교 학생의 자아개념을 살펴본 결과는 <표 IV-5>와 같다.

<표 IV-5> 기독교 학생과 비기독교 학생의 자아개념

구 분	기독교 (n=280)		비기독교 (n=280)		전 체 (n=560)		t
	M	SD	M	SD	M	SD	
신체적 자아	2.76	0.40	2.73	0.36	2.75	0.38	0.97
도덕적 자아	2.77	0.38	2.77	0.38	2.77	0.38	-0.10
성격적 자아	2.70	0.39	2.67	0.42	2.68	0.40	0.86
가정적 자아	2.93	0.44	2.87	0.45	2.90	0.44	1.55
사회적 자아	2.77	0.39	2.72	0.37	2.75	0.38	1.56
자아평가	2.78	0.48	2.68	0.45	2.73	0.47	2.52*
자아개념	2.79	0.28	2.75	0.29	2.77	0.28	1.65

* $p<.05$

신체적 자아개념은 기독교 학생이 비기독교 학생보다 높았으나 통계적으로는 유의미한 차이를 보이지 않았다. 도덕적 자아는 기독교 학생과 비기독교 학생이 별다른 차이를 보이지 않았다. 성격적 자아와 가정적 자아, 사회적 자아는 기독교 학생이 비

기독교 학생보다 높았으나 유의미한 차이는 아니었다. 자아평가는 기독교 학생(M=2.78)이 비기독교 학생(M=2.68)보다 높았으며, 통계적으로도 유의미한 차이를 보였다($t=2.52, p<.05$). 그러므로 기독교 학생은 비기독교 학생보다 자기를 비판할 수 있는 힘이 있고 정상적이며 건전한 사람이라고 말할 수 있다. 전체적으로 자아개념은 기독교 학생이 비기독교 학생보다 높았으나 종교에 따른 유의미한 차이는 없었다.

이상에서 기독교 학생과 비기독교 학생의 자아개념을 살펴본 결과, 그리스도학생이 비기독교 학생보다 자아평가가 높음을 알 수 있었다.

2. 기독교 학생의 자아개념

기독교 남학생과 기독교 여학생의 자아개념을 살펴본 결과는 <표 IV-6>과 같다.

<표 IV-6> 기독교 남학생과 기독교 여학생의 자아개념

구 분	남 (n=140)		여 (n=140)		전 체 (n=280)		t
	M	SD	M	SD	M	SD	
신체적 자아	2.83	0.42	2.69	0.36	2.76	0.40	2.97**
도덕적 자아	2.77	0.41	2.76	0.35	2.77	0.38	0.37
성격적 자아	2.71	0.42	2.68	0.37	2.70	0.39	0.47
가정적 자아	2.94	0.47	2.92	0.41	2.93	0.44	0.40
사회적 자아	2.75	0.39	2.80	0.39	2.77	0.39	-0.92
자아평가	2.77	0.50	2.79	0.45	2.78	0.48	-0.40
자아개념	2.80	0.27	2.77	0.26	2.79	0.28	0.77

** $p<.01$

신체적 자아개념은 기독교 남학생(M=2.83)이 기독교 여학생(M=2.69)보다 높았으며, 통계적으로도 유의미한 차이를 보였다($t=2.97, p<.01$). 그러므로 기독교 남학생은

기독교 여학생보다 자신의 건강상태나 외모 등 자신의 신체상황을 긍정적으로 보고 있다고 할 수 있다.

도덕적 자아와 성격적 자아, 가정적 자아개념은 기독교 남학생이 기독교 여학생보다 높았으나 유의미한 차이는 아니었다.

사회적 자아개념과 자아평가는 기독교 남학생이 기독교 여학생보다 높았으나 성별에 따른 유의미한 차이는 없었다.

전체적으로 자아개념은 기독교 남학생이 기독교 여학생보다 높았으나 통계적으로는 유의미한 차이를 보이지 않았다

이상에서 기독교 남학생과 기독교 여학생의 자아개념을 살펴본 결과, 기독교 남학생이 기독교 여학생보다 신체적 자아개념이 높음을 알 수 있다.

3. 비기독교 학생의 자아개념

비 그리스도 남학생과 비기독교 여학생의 자아개념을 살펴본 결과는 <표 IV-7>와 같다.

<표 IV-7> 비기독교 남학생과 비기독교 여학생의 자아개념

구 분	남 (n=140)		여 (n=140)		전 체 (n=280)		t
	M	SD	M	SD	M	SD	
신체적 자아	2.73	0.36	2.73	0.36	2.73	0.36	0.10
도덕적 자아	2.75	0.38	2.79	0.37	2.77	0.38	-0.75
성격적 자아	2.62	0.36	2.72	0.46	2.67	0.42	-2.08*
가정적 자아	2.87	0.42	2.88	0.48	2.87	0.45	-0.13
사회적 자아	2.69	0.36	2.76	0.37	2.72	0.37	-1.39
자아평가	2.74	0.48	2.63	0.43	2.68	0.45	2.07*
자아개념	2.73	0.29	2.76	0.29	2.75	0.29	-0.72

* p<.05

신체적 자아개념은 비기독교 남학생과 비기독교 여학생이 별다른 차이를 보이지 않았다.

도덕적 자아개념은 비기독교 여학생이 비기독교 남학생보다 높았으나 유의미한 차이는 아니었다.

성격적 자아개념은 비기독교 여학생(M=2.72)이 비기독교 남학생(M=2.62)보다 높았으며, 통계적으로도 유의미한 차이를 보였다($t=-2.08, p<.05$). 그러므로 비기독교 여학생은 비기독교 남학생보다 안정되고 바람직한 성격특징을 소유하고 있다고 할 수 있다.

가정적 자아와 사회적 자아개념은 비기독교 여학생이 비기독교 남학생보다 높았으나 통계적으로는 유의미한 차이를 보이지 않았다.

자아평가는 비기독교 남학생(M=2.74)이 비기독교 여학생(M=2.63)보다 높았으며, 통계적으로도 유의미한 차이를 보였다($t=2.07, p<.05$). 그러므로 비기독교 남학생은 비기독교 여학생에 비해 자기비판을 할 수 있는 힘이 있고 정상적이며 건전한 사람이라고 할 수 있다.

전체적으로 자아개념은 비기독교 여학생이 비기독교 남학생보다 높았으나 성별에 따른 유의미한 차이는 없었다.

이상에서 비기독교 남학생과 비기독교 여학생의 자아개념을 살펴본 결과, 비기독교 여학생이 비기독교 남학생보다 성격적 자아개념이 높았으며, 비기독교 남학생은 비기독교 여학생보다 자아평가가 높음을 알 수 있다.

4. 교회의 참여정도에 따른 자아개념

1) 기독교 남학생의 교회 참여정도에 따른 자아개념

기독교 남학생의 교회 참여 정도에 따라 자아개념을 살펴본 결과는 <표 VI-8>과 같다.

<표 VI-8> 기독교 남학생의 교회 참여 정도에 따른 자아개념

구 분	열심히 다닌다 (n=57)		보통이다 (n=54)		형식적이다 (n=29)		전 체 (n=140)		F
	M	SD	M	SD	M	SD	M	SD	
신체적 자아	2.84	0.47	2.81	0.36	2.85	0.43	2.83	0.42	0.12
도덕적 자아	2.76	0.42	2.80	0.35	2.75	0.49	2.77	0.41	0.20
성격적 자아	2.71	0.49	2.68	0.34	2.75	0.40	2.71	0.42	0.24
가정적 자아	2.94	0.51	2.96	0.41	2.89	0.48	2.94	0.47	0.19
사회적 자아	2.76	0.43	2.74	0.31	2.77	0.46	2.75	0.39	0.07
자아평가	2.72	0.59	2.76	0.42	2.88	0.45	2.77	0.50	0.95
자아개념	2.79	0.34	2.79	0.24	2.81	0.31	2.80	0.30	0.03

신체적 자아개념은 교회의 참여 정도에 따라 별다른 차이를 보이지 않았다. 도덕적 자아개념은 교회에 열심히 다니거나 형식적으로 다니는 남학생보다 그렇지 않은 남학생이 높았으나 유의미한 차이는 아니었다. 성격적 자아개념은 교회에서 형식적으로 다니는 남학생이 가장 높았고, 교회에 열심히 다니는 남학생보다 그렇지 않은 학생이 낮았으나 교회 참여 정도에 따른 유의미한 차이는 없었다.

가정적 자아는 교회에 형식적으로 다니는 학생보다 그렇지 않은 학생이 높았으나 통계적으로는 유의미한 차이를 보이지 않았다. 사회적 자아개념은 교회에 열심히 다니거나 형식적으로 다니는 남학생보다 그렇지 않은 남학생이 낮았으나 유의미한 차이는 아니었다. 자아평가는 교회에 형식적으로 다니는 남학생일수록 높았으나 통계적으로는 유의미한 차이를 보이지 않았다.

전체적으로 자아개념은 교회의 참여 정도에 따라 큰 차이를 보이지 않았다.

이상에서 기독교 남학생의 교회 참여 정도에 따라 자아개념을 살펴본 결과, 기독교 남학생은 교회의 참여 정도에 따라 신체적 자아와 도덕적 자아, 성격적 자아, 가정적

자아, 사회적 자아, 자아평가, 그리고 자아개념이 차이가 없음을 알 수 있다.

2) 기독교 여학생의 교회 참여정도에 따른 자아개념

기독교 여학생의 교회 참여 정도에 따라 자아개념을 살펴본 결과는 <표 IV-9>과 같다.

<표 IV-9> 기독교 여학생의 교회 참여정도에 따른 자아개념

구 분	열심히 다닌다 (n=71)		보통이다 (n=42)		형식적이다 (n=27)		전 체 (n=140)		F
	M	SD	M	SD	M	SD	M	SD	
신체적 자아	2.76	0.37	2.68	0.36	2.54	0.30	2.69	0.36	3.57*
도덕적 자아	2.83	0.33	2.70	0.35	2.64	0.40	2.76	0.35	3.59*
성격적 자아	2.73	0.38	2.60	0.35	2.70	0.34	2.68	0.37	1.62
가정적 자아	2.98	0.40	2.89	0.45	2.80	0.34	2.92	0.41	2.04
사회적 자아	2.85	0.36	2.72	0.48	2.76	0.29	2.80	0.39	1.57
자아평가	2.79	0.37	2.75	0.51	2.86	0.56	2.79	0.45	0.48
자아개념	2.83	0.25	2.72	0.30	2.71	0.21	2.77	0.26	3.08*

* p<.05

교회 열심히 다니는 여학생은 신체적 자아개념이 F=3.57, p<.05 이고 M=2.76이며, 도덕적 자아개념은 F=3.59, p<.05이고 M=2.83 으로서 통계적으로 유의미한 차이를 보였다. 그러므로 기독교 여학생 중 교회에 열심히 참여하는 여학생일수록 자신의 건강상태, 신체적 외모 및 자기의 신체상황을 긍정적으로 보고 있으며, 또한 도덕적 가치나 선과 악의 의식 등 도덕적 기준이 높은 것으로 볼 수 있다.

성격적 자아는 교회에 열심히 다니는 여학생이 그렇지 않은 여학생보다 높았으나 유의미한 차이는 아니었다. 가정적 자아는 교회에 열심히 다니는 여학생일수록 높았으나 교회의 참여 정도에 따른 유의미한 차이는 없었다.

사회적 자아는 교회에 열심히 다니는 여학생이 그렇지 않은 여학생보다 높았으나 통계적으로는 유의미한 차이를 보이지 않았다. 자아평가는 교회에 형식적으로 다니는 여학생이 그렇지 않은 여학생보다 높았으나 유의미한 차이는 아니었다.

전체적으로 자아개념은 교회에 열심히 다니는 여학생(M=2.83)일수록 높았으며, 교회의 참여 정도에 따라 유의미한 차이를 보였다(F=3.08, p<.05).

이상에서 기독교 여학생의 교회 참여 정도에 따라 자아개념을 살펴본 결과, 교회에 열심히 다니는 여학생일수록 신체적 자아개념과 도덕적 자아개념이 높음을 알 수 있다.

3) 기독교 교회의 참여정도에 따른 자아개념

기독교 학생의 교회 참여 정도에 따라 자아개념을 살펴본 결과는 <표 IV-10>과 같다.

<표 IV-10> 기독교 교회의 참여정도에 따른 자아개념

구 분	열심히 다닌다 (n=128)		보통이다 (n=96)		형식적이다 (n=56)		전 체 (n=280)		F
	M	SD	M	SD	M	SD	M	SD	
신체적 자아	2.79	0.42	2.75	0.36	2.70	0.40	2.76	0.40	1.12
도덕적 자아	2.80	0.37	2.76	0.35	2.70	0.45	2.77	0.38	1.36
성격적 자아	2.72	0.43	2.65	0.34	2.72	0.37	2.70	0.39	1.18
가정적 자아	2.96	0.45	2.93	0.43	2.85	0.41	2.93	0.44	1.34
사회적 자아	2.81	0.40	2.73	0.39	2.76	0.38	2.77	0.39	1.11
자아평가	2.76	0.48	2.76	0.46	2.87	0.50	2.78	0.48	1.24
자아개념	2.81	0.30	2.76	0.27	2.76	0.27	2.89	0.28	1.09

신체적 자아와 도덕적 자아는 교회에 열심히 다니는 학생일수록 높았으나 통계적

으로는 유의미한 차이를 보이지 않았다. 성격적 자아는 교회에 열심히 다니거나 형식적으로 다니는 학생이 그렇지 않은 학생보다 높았으나 유의미한 차이는 아니었다.

가정적 자아는 교회에 열심히 다니는 학생일수록 높았으나 교회의 참여 정도에 따른 유의미한 차이는 없었다.

사회적 자아는 교회에 열심히 다니는 학생이 그렇지 않은 학생보다 높았으나 유의미한 차이는 아니었다. 자아평가는 교회에 형식적으로 다니는 학생이 그렇지 않은 학생보다 높았으나 교회의 참여 정도에 따른 유의미한 차이는 없었다.

전체적으로 자아개념은 교회에 열심히 다니는 학생이 그렇지 않은 학생보다 높았으나 통계적으로는 유의미한 차이를 보이지 않았다.



V. 논 의

본 연구의 목적은 기독교 학생과 비기독교 학생간의 자아개념을 비교하여 어떤 차이가 있는지 밝혀보고자 하였다. 연구문제의 결과를 논의하면 다음과 같다.

본 연구 결과 기독교, 비기독교 두 집단간 자아개념의 하위 변인의 차이는 없었다. 단지 기독교 학생이 자아평가에서 의미 있는 차이가 있었을 뿐이다.

기독교 신앙의 특성상 기독교 신자 학생은 비기독교 학생 보다 자아개념이 모든 영역에서 더 높게 나타나야 할 것이다. 이경호(1997), 김상원(2000), 박원기(2001), 등 기존의 연구에서도 기독교 신앙을 가진 학생은 비기독교 학생보다 대부분의 자아개념 영역에서 긍정적이고 적극적인 자아개념을 형성한다고 하였다.

그러나 본 연구에서는 기독교 신앙을 가진 학생이 비기독교 학생보다 신체적 자아, 성격적, 자아, 가정적 자아, 사회적 자아개념이 다소 높게 나타나긴 했지만 의미 있는 차이는 아니었다.

특히 도덕적 자아개념 지수는 두 집단 모두 $M=2.77$, $t=0.10$ 으로서 기독교 신자 학생과 비기독교 학생의 도덕적 자아개념에 차이가 없었다.

그렇다면 기존 연구에서 유의미한 차이를 보인 기독교 신자 학생과 비기독교 학생과의 도덕적 자아개념과 본 연구에서 나타난 두 집단간의 유의미하지 않는 도덕적 자아개념의 차이는 어떻게 설명될 수 있을까.

자아개념은 자신의 내적세계가 환경과의 상호작용을 통하여 형성된다. 특히 청소년 시기의 도덕적 판단 기준은 사회적 동료집단의 영향을 받는다. 따라서 영상 매체나 인터넷 문화 등 또래 집단이 형성하는 급변하는 사회 환경 등은 청소년들의 도덕성에 막대한 영향을 미칠 수밖에 없다.

본 연구에서 기독교 신앙을 가진 학생과 비기독교 학생간의 도덕적 자아개념에서 유의미한 차이를 보이지 않는 것도 또래 집단이 공유하는 사회·문화적 환경이 기독교

교 신앙 환경보다 넓게 작용했기 때문으로 볼 수 있다.

이와 함께 기독교 신앙을 가진 학생들의 죄의식이 영향을 미쳐 도덕적 자아개념이 낮게 형성되었고 그것이 비교집단간 도덕적 자아개념에 유의미한 차이를 보이지 않는 원인이라고 추론했다.

본 연구에서 기독교 신앙을 가진 학생과 비기독교 학생간의 신체적 자아, 성격적 자아, 가정적 자아, 사회적 자아개념에서 의미를 부여 할 수 없을 정도의 차이를 보였고, 도덕적 자아개념에서 비교 두 집단간의 아무런 차이가 없는 것도 이 때문이다.

이는 도덕적 자아개념에서 기독교 청소년의 신앙 활동이 또래 집단의 사회·문화적 환경에 어떤 영향을 미치며, 또래 집단의 사회·문화적 환경에서 어떤 영향을 받고 있는 것인가에 대한 연구의 필요성을 제기하는 것이다.

본 연구에서 비록 5개영역의 하위변인에서 차이를 보이지 않았지만 자아평가에서 유의미한 차이를 얻었다. 이러한 결과로 보아 기독교 학생은 자기비판을 할 수 있는 힘이 있고 정상적이며 건전한 사람이라고 말할 수 있겠다.

따라서 기독교 신앙은 청소년들에게 긍정적이고 바람직한 인격형성에 어느 정도 도움을 주고 있다는 결론을 얻을 수 있었다.

청소년기는 기독교·비기독교 청소년들이 함께 어우러져 청소년 특유의 사회·문화적 환경을 만들어가며 서로 영향을 주고받는다.

기독교 교육은 청소년들의 인격적 성숙에 도움을 줌으로 더 많은 청소년들이 혜택을 받을 수 있는 환경과 다양한 교육 프로그램이 개발되고 제공되어야 할 것이다. 덧붙여 기독교·비기독교 청소년들의 자아개념의 차이가 적은 것에 대해 본 연구자는 청소년들의 순수함과 미래의 희망을 재인식하였으므로 오히려 긍정적이다.

기독교 신앙 교육이 청소년들의 자아 형성에 어떤 영향을 미칠 것인가에 대한 연구는 지속적으로 전개되어야 할 것이다.

Ⅵ. 요약 · 결론 및 제언

1. 요약

본 연구는 기독교 비기독교 고등학생의 자아개념을 비교하여 그 차이를 밝혀 기독교 신앙 교육이 고등학생들의 긍정적인 자아형성과 바람직한 성격형성에 영향을 주고 있음을 제시하는데 그 목적이 있다.

이러한 목적을 달성하기 위한 연구 문제는 다음과 같다.

첫째, 기독교 학생과 비기독교 학생의 자아개념은 어떤 차이가 있는가?

둘째, 기독교 학생과 비기독교 학생의 자아개념은 성별에 따라 어떤 차이가 있는가?

셋째, 자아개념의 하위변인 간 기독교 학생과 비기독교 학생 간의 자아개념은 어떤 차이가 있는가?

넷째, 그리스도 교회 참여 정도에 따라 자아개념은 어떤 차이가 있는가?

위 연구문제를 해결하기 위하여 제주시내 소재하고 있는 인문계 고등학교 4개교 1·2학년, 남녀(각 2개교) 학생 600명을 대상으로 설문조사를 실시하여 그 중 560부를 분석 자료로 사용하였다.

본 연구의 대상 학생들이 자아개념을 측정하기 위하여 사용한 자아개념 검사지는 미국의 Fitts가 연구 개발한 모형을 정원식(1995)이 표준화한 자아개념 검사를 수정, 보완하여 사용하였다.

본 연구의 수집된 자료는 SPSS(Statistical Package for the Social Science)

Program을 이용하여 분석하였고, 분석기법으로는 연구대상자의 일반적 특성을 파악하기 위해 빈도와 백분율을 산출하였다. 기독교 학생과 비기독교 학생의 자아개념과 교회 참여정도에 따라 자아개념을 알아보기 위해 t-test(검증)와 One-way ANOVA(일원변량분석)을 실시하였다.

이에 따른 응답자들의 응답 결과를 분석·해석한 내용을 요약하면 다음과 같다.

첫째, 기독교 학생의 비기독교 학생의 자아개념은 유의미한 차이를 나타내었다.

가설 I-1에서 기독교 남학생은 비기독교 남학생보다 신체적 자아($t=2.10, p<.05$)와 성격적 자아개념($t=1.97, <p.05$)에서 각각 유의미한 차이를 보였고 전체적인 수준도 높게 나타났다.

가설 I-2에서 기독교 여학생은 비기독교 여학생보다 자아평가($t=3.16, p<.01$)에서 유의미한 수준의 차이를 나타내었다.

가설 I-3에서 기독교 남학생은 비기독교 여학생보다 신체적인 자아개념($t=2.20, p<.05$)과 자아평가($t=2.58, p<.05$)에서 각각 유의미한 차이를 나타내었고 전체적으로 수준이 높은 것으로 나타났다.

가설 I-4에서 기독교 여학생은 비기독교 남학생보다 사회적 자아($t=2.27, p<.05$)에서 유의미한 수준의 차이를 나타내었다.

둘째, 기독교 학생과 비기독교의 자아개념은 성별에 따라 유의미한 차이가 있었다.

가설 II-1에서 기독교 남학생은 기독교 여학생보다 신체적 자아개념 ($t=2.97, p<.01$)이 유의미한 수준의 차이를 나타냈고, 그 외 모든 자아에서도 남학생이 높게 나타났다.

가설 II-2에서 비기독교 남학생과 비기독교 여학생과의 비교에서 남학생은 여학생보다 자아평가($t=2.07, p<.05$)에서 유의미한 수준의 차이를 보였고, 여학생은 남학생보다 성격적 자아($t=2.08, p<.05$)에서 유의미한 수준의 차이를 보였으며 나머지 자아는 여학생이 높게 나타났다.

셋째, 하위변인 간 기독교 학생과 비기독교 학생의 자아개념에는 유의미한 차이가 있었다.

신체적 자아개념은 기독교 학생이 높았으나 유의미한 차이는 아니었고, 도덕적 자아는 별 차이를 보이지 않았으며, 성격적 자아와 가정적 자아, 사회적 자아개념은 기

독교 학생이 높았으나 유의미한 차이는 아니었다. 자아평가는 기독교 학생이 비기독교 학생보다 $t=2.52, p<.05$ 수준의 유의미한 차이를 보였다.

넷째, 기독교회의 참여정도에 따른 자아개념은 유의미한 차이가 있었다. 남학생은 별 차이를 보이지 않았으나, 기독교 여학생은 교회에 열심히 다닐수록 신체적 자아($F=3.57, p<.05$)와 도덕적 자아($F=3.59, p<.05$)가 유의미한 차이가 있었으며 그 외 자아개념은 별 차이를 나타내지 않았다.

2. 결 론

현대사회는 예측할 수 없는 변화의 시대이며 현대인들은 적응의 어려움과 혼란 속에 살아가고 있고 청소년들 역시 이와 같은 환경 속에서 성장하고 있다.

본 연구는 현대를 살아가는 기독교와 비기독교 고등학생의 자아개념을 비교해 봄으로써 기독교 교육이 바람직함을 시사하고자 하였다.

본 연구의 결과를 토대로 결론을 내리면 다음과 같다.

첫째, 기독교 학생과 비기독교 학생의 자아개념 비교에서는 기독교 남학생이 비기독교 남학생보다 신체적 자아개념과 성격적 자아개념이 더 높고 비기독교 여학생보다 신체적 자아개념이 높다.

기독교 여학생은 비기독교 여학생보다 자아평가가 높고, 비기독교 남학생보다 사회적 자아개념이 높다..

따라서 기독교 학생은 비기독교 학생에 비해 긍정적인 자아개념을 형성하고 있다.

둘째, 기독교 학생과 비기독교 학생의 자아개념을 각각 성별로 비교 하면, 기독교 남학생은 기독교 여학생보다 신체적 자아개념이 높다.

비기독교 남학생은 비기독교 여학생보다 자아평가가 높고, 비기독교 여학생은 비기독교 남학생보다 성격적 자아개념이 높다.

그러므로 기독교 학생과 비기독교 학생은 서로 다른 영역에서 긍정적인 자

아개념을 가지고 있다.

셋째, 기독교 학생과 비기독교 학생 간 자아개념의 하위변인 비교에서 기독교 학생은 자아평가가 높다.

넷째, 기독교회 참여정도에 따른 자아개념 비교에서 기독교 남학생은 별다른 차이가 없었고, 기독교 여학생은 신체적 자아개념과 도덕적 자아개념이 높다.

그러므로 교회 열심히 참여하는 여학생은 긍정적인 자아개념을 형성하고 있다.

3. 제 언

이상의 결론을 토대로 제언하면 다음과 같다.

첫째, 본 연구는 제주도 소재 인문계 고등학교 기독교와 비기독교 학생 일 부를 대상으로 하였기 때문에 한계가 있으므로 실업계 고등학교와 도외 고등학생들에게도 연구가 필요하며, 청소년 초기에 있는 중학교에 대한 비교 연구도 필요하다.

둘째, 본 연구는 기독교 학생과 비기독교 학생의 자아개념을 비교 분석하였지만 청소년에게 가장 영향을 주는 부모의 신앙 유무와 자녀의 신앙교육 및 교육관에 대해서도 비교 연구가 필요하다

셋째, 본 연구는 기독교 학생에게는 신앙생활에 대한 보편타당한 구체적인 측정과 도덕성과 죄의식에 대한 비교 연구가 필요하다.

넷째, 비기독교 학생에게는 기독교에 대한 긍정적, 부정적 측정과 좀 더 세분화된 다각적인 연구가 필요하다.

따라서 기독교는 인지능력의 발달과 자아정체감 형성에 중요한 발달단계에 있는 청소년들에게 바람직한 가정과 학교, 사회 환경을 마련해 주어야한다. 그들에게 주위 환경을 통해 지각되는 긍정적인 자아개념을 형성하도록 가르치고 올바른 인격을 기를 수 있도록 도와주어야 한다.

더불어 청소년에 대한 기독교 교육은 이웃에 대한 관심과 사랑, 봉사와 나눔을 실천할 수 있도록 체험적인 교육으로 이끌어야한다. 또한 사회공동체를 더욱 발전시킬 수 있도록 책임있고 건강한 사람으로서 올바른 가치관과 긍정적이고 적극적인 삶의 자세를 가지도록 교육할 필요가 있다.



참 고 문 헌

- 국립국어연구원(1999). 표준국어대사전. 두산동아.
- 김경희(2003). 현실요법 집단상담이 고등학생의 자아존중감에 미치는 효과.
석사학위논문, 제주대학교 교육대학원.
- 김상원(2000). 기독교 신앙이 자아개념 및 삶의 의미에 미치는 영향.
석사학위논문, 계명대학교대학원.
- 김성태(1990). 발달심리학. 법문사.
- 김세원(2001). 그리스도인의 긍정적인 자아상과 적극적인 신앙생활에 대한 연구.
석사학위논문, 천안대학교 기독교신학대학원.
- 김소영(1991). 교회와 청소년 지도. 대한예수교장로회출판국.
- 김신자(2000). 기독교 학교의 종교 활동이 청소년의 신앙의식에 미치는 영향.
석사학위논문, 장로회신학대학교 교육대학원.
- 김용대(2001). 기독교 신앙활동을 통한 청소년의 인성 및 도덕성 함양 방안.
석사학위논문, 조선대학교 교육대학원.
- 김현택외8인공저(1999). 심리학. 학지사.
- 노봉진(1999). 한국 고등학교 인성교육의 현실 진단과 개선 방안에 관한 연구.
석사학위논문, 가톨릭대학교 대학원.
- 류영애(1999). 자녀가 지각한 어머니의 축진적 의사소통과 자아개념 및 내외통제성과
의 관계. 석사학위논문, 경남대학교 교육대학원.
- 문화관광부(2002). 청소년백서. 서울특별시인쇄정보산업협동조합.
- 박원기(2001). 기독교와 비기독교 고등학생의 자아개념 비교분석.
석사학위논문, 영남대학교 대학원.
- 박은영(1995). 고등학교 청소년들의 스트레스 원인과 그 대처행동에 관한 연구.
-기독교, 비기독교 고등학생 비교 -
석사학위논문, 이화여자대학교 교육대학원.

- 방경애(1986). 청소년의 자아정체감 발달수준과 종교성간의 관계.
석사학위논문, 동아대학교 교육대학원.
- 방준필역(1998). 철학사여행. 사민서각.
- 송양효(1997). 부모의 양육태도와 고등학생의 자아개념 및 진로 의사결정 유형과
의 비교연구. 석사학위논문, 건국대학교 교육대학원.
- 송인섭(1997). 자아개념의 발달경향 분석. 한국교육학회.
_____(1998). 인간의 자아개념 탐구. 학지사.
- 신인호(1988). 고등학교 학생의 가치관에 관한 조사연구.
-기독교 학생과 비기독교 학생을 중심으로-
석사학위논문, 성신여자대학교 교육대학원.
- 신재구역(1993). 현대를 위한 기독교 변증.
한국기독교학생회 한국기독교학생회 출판부.
- 안미연(2001). 중등학교에서의 종교교육 실태 분석.
석사학위논문, 이화여자대학교 교육대학원.
- .안범희역(1985). 자아개념과 교육. 문음사.
- 양동웅(1998). 청소년기 가족기능과 주일학교 활동 만족도에 관한 연구.
석사학위논문, 가톨릭대학교 사회복지대학원.
- 양용식(1999). 기독교학생과 비기독교학생의 가치관 비교연구.
석사학위논문, 조선대학교 교육대학원.
- 오성규(1992). 기독교 교역생의 여가활동에 관한 조사연구.
석사학위논문, 삼육대학교 대학원.
- 오정대(1998). 기독교 청소년의 기독교신념과 도덕성 연구.
석사학위논문, 동아대학교 교육대학원.
- 이경주(2002). 실업계 고등학생의 자아개념, 가정환경특성
어머니의 양육태도가 진로 의사결정에 미치는 영향.
석사학위논문, 대구가톨릭대학교 교육대학원.
- 이경호(1997). 청소년의 기독교 신앙과 자아개념의 관계 연구.
석사학위논문, 삼육대학교 대학원.

- 이문희(1995). 제2차 바티칸 공의회 문헌. 한국천주교중앙협의회.
- 이부영(2001). 분석심리학. 일호각.
- 이상순(1993). 고등학생의 기독교 교육경험 및 불안과 자아기능.
석사학위논문, 한양대학교 교육대학원.
- 이춘재외 공저(1995). 청년심리학. 중앙적성출판사.
- 이형득외 공저(2000). 상담의 이론적 접근. 형설출판사.
_____ 편저(2001). 상담이론. 교육과학사.
- 임창제(2002). 현대인의 심리. 형설출판사.
- 임태욱(2000). 중·고등학생의 자아개념과 진로성숙 및 진로의사결정
유형의 관계. 석사학위논문, 홍익대학교 대학원.
- 장수정(2001). 고등학생의 다면적 자아개념과 사회적 문제해결능력의 관계.
석사학위논문, 연세대학교 대학원.
- 장현승(1991). 기독교교육이 고등학생의 도덕성발달에 미치는 영향.
석사학위논문, 명지대학교 사회교육대학원.
- 정원식(1975). 교육환경론. 교육출판사.
_____ (1995). 자아개념검사(검사요강). 코리안 테스트.
- 정은경(1993). 신학대학생의 대학환경-가치관-자아개념 관계변인분석.
석사학위논문, 숙명여자대학교 교육대학원.
- 하준호(2001). REBT 집단상담이 고등학생의 우울성향 및 자아개념에
미치는 효과. 석사학위논문, 대구가톨릭대학교 교육대학원.
- 한외숙(2001). MBTI 성장 프로그램이 부적응 고등학생의 자아개념에 미치는
효과. 석사학위논문, 창원대학교 교육대학원.
- 현희순(1998). 청소년의 자아정체감 발달과 가정생활 및 학교생활
적응에 관한 연구. 석사학위논문, 제주대학교 대학원.

Allport, G. W.(1961). *Pattern and growth in personality*,
New york: Henry holt.

- Brisset, D.(1972). *Toward a clarification of self-esteem*.
Psychiatry, 35, 255-263.
- Cooley, C, H.(1912). *Human nature and the social order*. New York:
Scribner.
- Erikson, E. H.(1968). *Identity, yorth and Crisis*. New York: Norton.
- Freud, A.(1946). *The Ego and the Mechanisms of Defence*.
Nwe York: International Univ. Press.
- Hall, P.(1966). *Identification with the deliquent subculture and level
of self-evaluation*. Socioetry, 29, 146-158.
- James, W.(1890). *Princilples of psychology*. New York: Holt.
- Lucia ORLICKA.(1999). *Interaction Between religilosity and
self-concept*. Institute of Experimental psychology,
Slovak Academy of Sciences.
- Mead, G.(1934). *Mind, self and society*. Chicago: University of
Chicago Press.
- Monica Bigler and Greg J. Neimeyer. Elliott Brown.(2001). *The divided self
revisited : Effects of self-concept clarity and self-concept
differentiation on psychological adjustment*. University of Florida.
University of Southem Mississippi.
- Piaget, J.(1952). *The origins of intellect in children*. New York:
International University Press.
- Purkey,W,W(1966). *Measured and professed personality characteristics
of gifted high-school students and an analysis of their
congruence*. J. Educatle. Res.
- Rogers, C. R.(1951). *Crient-centered therapy*. Boston:
Houghton-Mifflin.

<Abstract>

**Comparative Study on self-concept between Christian
and non Christian high school students**

Kim, Hea-kyung

Counseling Psychology Major

Graduate School of Education, Cheju National University

Jeju, Korea

Supervised by Professor Hur, Chul-Soo

The purpose of this study is to study on self-concept which Christian and non Christian high school students have by comparing them, and the matters of this study are as following.

First, is there any difference between self-concept of Christian student and self-concept of non Christian student?

Second, is there any difference on self-concept of Christian student and non Christian student depending on sex?

Third, is there any difference among low rank variables of self-concept which Christian and non Christian students have?

Fourth, is there any difference on self-concept depending on the degree participating events in church?

In this study a survey is carried out to 600 high school student, and 560 questionnaires from them were used as data which should be

* This thesis submitted to the Committee of the Graduate School of Education, Cheju University in partial fulfillment of the requirements for the degree of Master of Education in August, 2004.

analyzed.

self-concept test standardized by Jeong, Won-Sik(1995) was used as a test tool in this study.

self-concept test was composed of total 100 questions on 5 variables such as physical, ethical, characteristic, family, social ego and self-evaluation.

We use SPSS(Statistical Package for the Social Science) to analyze data, and use frequency and percentage, t-test(verification) and One-way ANOVA to grasp general characteristics.

The results of this study are as follows:

First, Christian boy students have higher physical ego and characteristic ego than non Christian boy students, and have higher physical ego than non Christian girl students.

Christian girl students show more positive self-evaluation than non Christian girl students, and have higher social ego than non Christian boy students.

Second, in comparative study on sex, Christian boy students have higher physical ego than Christian girl students, non Christian boy students have higher self-evaluation than non Christian girl students, and non Christian girl students have higher characteristic ego than non Christian boy students.

Third, in comparative study on the low-rank variables of self-concept, Christian students have high self-evaluation.

Fourth, in comparative study on self-concept depending on the degree participating events in church, girl students have high physical and moral ego.

To sum up conclusion of this study, Christian students have higher

physical, characteristic, social, especially self-evaluation compared with non Christian students.



부 록

(자아개념 검사)



설 문 지

안녕하십니까? 설문에 응해 주셔서 감사합니다.

본 조사는 기독교 유무에 따라 고등학생들의 자아개념 특성을
알아보고자 하는 것으로, 제시된 문항에 대해 자신이 어떻게
느끼고 생각하고 있는지에 대해 알아보하고자 합니다.

솔직하게 응답해 주시면 논문의 귀한 자료가 되겠습니다.

본 질문지는 맞고 틀린 답이 없으며 비밀이 보장되니, 한
문항도 빠짐없이 성실하게 답해 주시기 부탁드립니다.



2003. 12. 제주대학교 중앙도서관
JEJU NATIONAL UNIVERSITY LIBRARY

제주대학교 교육대학원

상담심리전공 김혜경

I. 기초질문

A. 학생은 현재 교회(천주교, 개신교)에 다니고 있습니까?

- ① 예 (B문항 응답요망) ② 아니오

B. 교회에 다니고 있다면 학생의 참여도는 어느 정도입니까?

- ① 열심히 다니고 있다. ② 다소 열심히 다니고 있다.
③ 보통이다. ④ 형식적이다.

II. 검 사

이 검사 안에는 여러분이 일상생활에서 당면하는 자기 자신에 관련된 문
제들이 항목으로 엮어져 있습니다. 이 항목을 하나 하나 읽어 가면서 보기
와 같이 나에게 해당되는 숫자에 ○표 하세요.

“항상 그렇다” 라고 생각되면 4에	1	2	3	④
“대체로 그렇다” 라고 생각되면 3에	1	2	③	4
“대체로 그렇지 않다” 라고 생각되면 2에	1	②	3	4
“그런 경우가 거의 없다” 라고 생각되면 1에	①	2	3	4

※ 보기와 같이 해당 숫자에 ○ 표를 하여 주십시오.

A.

1. 나의 몸은 온통 쭈시고 아프다.	1	2	3	4
2. 나의 모습에 대하여 나는 만족하고 있다.	1	2	3	4
3. 내 신체의 어떤 부분들은 달라졌으면 한다.	1	2	3	4
4. 몸이 늘 거뜨하지 않다.	1	2	3	4
5. 나는 나의 용모에 대해 신경을 쓰고 있다.	1	2	3	4
6. 나의 몸은 건강하다.	1	2	3	4
7. 나는 운동이나 게임(놀이)을 잘 못한다.	1	2	3	4
8. 어떤 때에는 어처구니없이 행동할 때가 종종 있다.	1	2	3	4
9. 나는 병든 사람이다.	1	2	3	4
10. 나의 몸은 연약한 편이다.	1	2	3	4
11. 나는 그렇게 뚱뚱하지도 않고 그렇다고 마른 편도 아니다.	1	2	3	4
12. 나의 용모는 매력 있는 편이다.	1	2	3	4
13. 나는 항상 말쑥하고 깨끗한 옷차림을 좋아한다.	1	2	3	4

- | | | | | |
|---|---|---|---|---|
| 14. 내 키는 너무 큰 편도 아니고 그렇다고
작은 편도 아니다. | 1 | 2 | 3 | 4 |
| 15. 나는 몸의 불편을 별로 느끼지 않는다. | 1 | 2 | 3 | 4 |
| 16. 나에게 성적 매력이 없는 것 같다. | 1 | 2 | 3 | 4 |
| 17. 나는 몸을 상당히 아끼는 편이다. | 1 | 2 | 3 | 4 |
| 18. 나는 잠을 잘 못 잔다. | 1 | 2 | 3 | 4 |

B.

- | | | | | |
|---|---|---|---|---|
| 19. 나는 내가 하고 있는 일이 잘못이라는 것을 알면서도
그것을 고치지 못한다. | 1 | 2 | 3 | 4 |
| 20. 나는 대개 바른 일을 한다고 생각한다. | 1 | 2 | 3 | 4 |
| 21. 나는 나의 도덕적인 행동에 대해서 만족하고 있다. | 1 | 2 | 3 | 4 |
| 22. 나는 강한 도덕적 생각과 태도를 지니지 못하고 있다. | 1 | 2 | 3 | 4 |
| 23. 나는 예의와 체면을 잘 지키는 사람이다. | 1 | 2 | 3 | 4 |
| 24. 본의 아니게 하게 되는 거짓말을 앞으로
삼가 해야겠다. | 1 | 2 | 3 | 4 |
| 25. 나는 매사에 있어서 체면을 지키는 것만
생각하는 것 같다. | 1 | 2 | 3 | 4 |
| 26. 나는 누구에게 물어 보아도 부끄럽지 않을 정도로
체면을 지켜야 할 일은 잘 지킨다. | 1 | 2 | 3 | 4 |
| 27. 자신의 체면을 손상시키는 일을 하고 있다고는
생각하지 않는다. | 1 | 2 | 3 | 4 |
| 28. 나는 나쁜 짓을 하지 않는다. | 1 | 2 | 3 | 4 |
| 29. 나는 남보다 앞서기 위해서 올바르지 못한 수단을 사용할
때가 가끔 있다. | 1 | 2 | 3 | 4 |
| 30. 나는 나쁜 사람이다. | 1 | 2 | 3 | 4 |
| 31. 나는 체면도 염치도 없는 사람이다. | 1 | 2 | 3 | 4 |
| 32. 나는 정직한 사람이다. | 1 | 2 | 3 | 4 |

- | | | | | |
|--|---|---|---|---|
| 33. 나는 보다 더 믿음직스럽게 보였으면 좋겠다. | 1 | 2 | 3 | 4 |
| 34. 나는 체면을 잘 지키는 사람이다. | 1 | 2 | 3 | 4 |
| 35. 나는 점잖고 예절바른 사람이다. | 1 | 2 | 3 | 4 |
| 36. 올바른 일을 하려고 하면 여러 가지 어려운 일이 따르기
때문에 곤란을 겪게 된다. | 1 | 2 | 3 | 4 |

C.

- | | | | | |
|---|---|---|---|---|
| 37. 어떤 욕망을 쉽게 억제할 수 있다. | 1 | 2 | 3 | 4 |
| 38. 나의 마음은 변하기를 잘 한다. | 1 | 2 | 3 | 4 |
| 39. 나는 감정을 격함이 없이 나에게 대한 비난을
받아들일 수 있다. | 1 | 2 | 3 | 4 |
| 40. 나는 나의 문제들을 아주 쉽게 해결해 나간다. | 1 | 2 | 3 | 4 |
| 41. 일을 할 때 나는 그 일에 대해서 먼저 생각해
보지도 않고 무작정 시작한다. | 1 | 2 | 3 | 4 |
| 42. 이만하면 나도 상냥하고 친절하 사람이라고 할 수 있다. | 1 | 2 | 3 | 4 |
| 43. 나는 지금의 처지에 만족하고 있다. | 1 | 2 | 3 | 4 |
| 44. 나는 의욕(하고 싶은 마음)을 상실해 가고 있다. | 1 | 2 | 3 | 4 |
| 45. 나는 뚜렷한 목적의식을 가지고 있지 않다. | 1 | 2 | 3 | 4 |
| 46. 나는 나 자신을 멸시하고 있다. | 1 | 2 | 3 | 4 |
| 47. 나는 내가 정말 되고 싶은 그런 사람이 못된다. | 1 | 2 | 3 | 4 |
| 48. 이만하면 나는 머리가 좋은 편이다. | 1 | 2 | 3 | 4 |
| 49. 나는 나의 미움을 받을만하다. | 1 | 2 | 3 | 4 |
| 50. 나는 침착하고 조용한 사람이다. | 1 | 2 | 3 | 4 |
| 51. 나는 어떤 일에 부닥치면 나 자신도 모르게 쉽게
단념하는 일이 많다. | 1 | 2 | 3 | 4 |
| 52. 나는 어떠한 사태에서도 나 자신을 잘 가늠어 나갈 수 있다. | 1 | 2 | 3 | 4 |
| 53. 나는 명랑하고 쾌활한 사람이다. | 1 | 2 | 3 | 4 |

54. 나는 어떤 문제가 있을 때에 직면하려고 하지 않고
피하여 달아나려고 한다. 1 2 3 4

D.

55. 나는 행복한 가정에서 살고 있다. 1 2 3 4

56. 나는 나의 친구들에게나 가족들에게 꽤 중요한 존재이다. 1 2 3 4

57. 나는 우리 집에서 사랑을 받지 못하고 있다. 1 2 3 4

58. 나는 나의 집안 식구에 대해서 미안한 마음을 가지고 있다. 1 2 3 4

59. 나는 집안 식구들이나 가까운 친구들과 잘 지내고 있다. 1 2 3 4

60. 집에서 나에게 분담된 일은 자신이 한다. 1 2 3 4

61. 나는 집안 식구들이 말하는 일들에 너무 신경을
쓰는 편이다. 1 2 3 4

62. 내 편에는 우리 집 식구들을 잘 이해하고 있다고 생각한다. 1 2 3 4

63. 나는 부모님에 대해서 내가 할 도리를 다하고 있다.
(부모님이 생존해 계시지 않으면 과거의 일로 생각하시오) 1 2 3 4

64. 나는 이제까지 나의 가족들과 마음을 터놓고 이야기하지
못하고 불신 속에서 생활해 왔다. 1 2 3 4

65. 나는 우리 집 가족이 기대하는 것처럼 행동하지
못하고 있다. 1 2 3 4

66. 부모님에게 반항하는 것은 무모한 일이다. 1 2 3 4

67. 나는 집안 식구들과 다투는 일이 있다. 1 2 3 4

68. 우리 집은 내가 어떤 어려움에 처하여도 나를 항상 도와
줄 수 있는 가정이다. 1 2 3 4

69. 나는 나의 가족에 대해서 상당한 관심을 가지고 있다. 1 2 3 4

70. 나는 우리 집 식구들이 나를 별로 신통치 않게 여기고
있다고 생각한다. 1 2 3 4

71. 나는 친구들로부터 신임을 받지 못하고 있다. 1 2 3 4

72. 나와 우리 집 식구들과의 관계는 만족스러운 편이다. 1 2 3 4

E.

- | | | | | |
|--|---|---|---|---|
| 73. 나는 다른 사람들과 잘 어울린다. | 1 | 2 | 3 | 4 |
| 74. 만나는 사람마다 좋은 점이 있다는 것을 발견한다. | 1 | 2 | 3 | 4 |
| 75. 다른 친구가 보는 입장이나 관점을 이해하려고 노력한다. | 1 | 2 | 3 | 4 |
| 76. 나는 다른 사람들과 좀 더 잘 어울려서 지내야 하겠다. | 1 | 2 | 3 | 4 |
| 77. 사교적인 면에서 볼 때 나에게는 좋은 점이라곤 없다. | 1 | 2 | 3 | 4 |
| 78. 세상 되어 가는 일이 나를 격분시킨다. | 1 | 2 | 3 | 4 |
| 79. 나는 여자(남자)들 간에 인기가 있다. | 1 | 2 | 3 | 4 |
| 80. 낯선 사람들과 이야기하는 것이 나에게는 힘든 일이다. | 1 | 2 | 3 | 4 |
| 81. 남들이 나를 친밀하게 사귀기는 꽤 어렵다. | 1 | 2 | 3 | 4 |
| 82. 이만하면 나도 비사교적인 편은 아니다. | 1 | 2 | 3 | 4 |
| 83. 다른 사람을 대할 때에 좀 더 친해야 하겠다. | 1 | 2 | 3 | 4 |
| 84. 나는 다른 사람의 기분이 상하지 않도록 주의해서 행동한다. | 1 | 2 | 3 | 4 |
| 85. 나는 이성들 간에 인기가 있다. | 1 | 2 | 3 | 4 |
| 86. 나는 나의 처세술(사회생활을 해 가는 방법)에 대해서 만족하고 있다. | 1 | 2 | 3 | 4 |
| 87. 나는 다른 사람들이 하는 일에 대해서 아무런 관심도 갖고 있지 않다. | 1 | 2 | 3 | 4 |
| 88. 나는 다른 사람에게 친근한 사람이다. | 1 | 2 | 3 | 4 |
| 89. 나에게 잘못을 범한 사람에 대해서 나는 쉽사리 용서하지 않는다. | 1 | 2 | 3 | 4 |
| 90. 나는 모르는 사람들과 어울릴 때 어쩐지 어색함을 느낀다. | 1 | 2 | 3 | 4 |

S·C

- | | | | | |
|--|---|---|---|---|
| 91. 나는 어찌다가 거짓말을 하는 수가 있다. | 1 | 2 | 3 | 4 |
| 92. 어떤 때에는 특별한 대상도 없이 욕설을 하고 싶은 때가 있다. | 1 | 2 | 3 | 4 |
| 93. 놀이나 게임을 할 때 될 수 있으면 이기고 싶다. | 1 | 2 | 3 | 4 |

- | | | | | |
|---|---|---|---|---|
| 94. 이따금 남에게 말하기 어려울 정도로 상스러운 생각을 하는 수가 있다. | 1 | 2 | 3 | 4 |
| 95. 오늘 중에 해야 할 일을 내일로 미루는 수가 있다. | 1 | 2 | 3 | 4 |
| 96. 화를 내서는 안 되겠다고 생각하면서도
어쩌다가 화를 내는 수가 있다. | 1 | 2 | 3 | 4 |
| 97. 어쩌다가 남의 험담이야기를 하는 수가 있다. | 1 | 2 | 3 | 4 |
| 98. 기분이 언짢을 때에는 화를 잘 내는 일이 가끔 있다. | 1 | 2 | 3 | 4 |
| 99. 나는 가끔 이성에 관한 농담을 하고 웃는다. | 1 | 2 | 3 | 4 |
| 100. 나는 내가 아는 사람이라고 해서 전부 좋아하지는 않는다. | 1 | 2 | 3 | 4 |

