
碩士學位論文

바다방석고등의 凍結貯藏中の 品質의 變化

濟州大學校 大學院
食品工學科



1988年 月 日

바다방석고둥의 凍結貯藏中 品質의 變化

指導教授 宋 大 鎭

金 昌 龍

이 論文을 工學 碩士學位 論文으로 提出함

1988年 12月

金昌龍의 工學 碩士學位 論文을 認准함

審査委員長

姜 永 周

委

員

河 璠 桓

委

員

송 대 진

濟州大學校 大學院

1988年 12月

QUALITY CHANGES OF TOP SHELL,
OMPHALIUS PFEIFFERI CAPENTERI,
DURING FROZEN STORAGE.

Chang-Young, Kim
(Supervised by Professor Dae-Jin, Song)



A THESIS SUBMITTED IN PARTIAL FULLFILLMENT
OF THE REQUIREMENT FOR THE DEGREE OF
MASTER OF ENGINEERING

DEPARTMENT OF FOOD SCIENCE AND TECHNOLOGY
GRADUATE SCHOOL
CHEJU NATIONAL UNIVERSITY

1988.

目 次

Summary	-----	1
I. 緒 論	-----	3
II. 材料 및 方法	-----	6
1. 材料	-----	6
2. 凍結貯藏 및 解凍	-----	6
1) 凍結貯藏	-----	6
2) 解凍	-----	6
3. 實驗方法	-----	6
1) pH	-----	6
2) 遊離드립	-----	6
3) 保水性	-----	7
4) 蛋白質의 抽出 및 定量	-----	7
5) 光學顯微鏡標本の 製作	-----	7
(1) 固定	-----	7
(2) 젤라틴 包埋	-----	8
(3) 遊離切片의 製作	-----	8
(4) 染色	-----	8

Ⅲ. 結果 및 考察	-----	9
1. pH의 變化	-----	9
2. 遊離드립量의 變化	-----	9
3. 保水性의 變化	-----	11
4. 蛋白質組成 및 溶出性의 變化	-----	12
5. 筋肉組織構造	-----	16
1) 바다방석고둥의 筋肉組織構造	-----	16
2) 凍結貯藏中 組織의 變化	-----	17
3) 解凍後의 組織 變化	-----	18
要 約	-----	20
參考文獻	-----	22



Summary

To investigate the physical, chemical, and histological quality changes during frozen storage, top shell, *Omphalius pfeifferi capentri*, was stored under the temperatures of -18°C , -25°C , and -30°C immediately after shelling.

The results are as follows:

1. Generally, pH was increased but a little change was observed at -30°C .

Amount of free drip was increased with higher frozen temperature and longer frozen storage period.

2. Water holding capacity was almost as constant at -30°C as immediately after frozen, but the longer storage period goes the lower water holding capacity was observed.

3. The extractibility and composition of muscle protein, sarcoplasmic protein and stroma protein were rather stable regardless of frozen temperature and frozen storage period however, extractibility of myofibrillar protein was decreased with higher frozen temperature and longer frozen storage period.

4. On the changes of muscle tissue structure, following points were observed.

1) In the muscle tissue structure of fresh sample, fine muscle fiber was closely distributed all over the tissue regardless of cross and longitudinal section.

2) Immediately after freezing, tiny ice crystals were in extracellular part regardless of different frozen temperature, these were restored satisfactorily into the muscle tissue after thawed.

3) In tissue structure under frozen state, it was observed that ice crystals apparently grew with the higher storage temperature. Empty spaces between muscle bundles which were formed by aggregation of muscle fiber were observed after 3 months storage at -18°C .

4) Tissue structure in thawed state was restored satisfactorily after 1 month storage regardless of storage temperature. After 3 months storage at -30°C , muscle tissue was well restored, but at -18°C , empty spaces were appeared due to imperfect restoration.

I. 結 論

바다방석고둥, *Ophalius pfeifferi capentri*,은 本道에서는 수두리라고도 불리우며 10여 種類의 비슷한 것들을 通稱하여 보말이라고 부르고 있다.

腹足綱, 蚌고둥科에 속하는 보말은 潮間帶 부근의 水深이 얇은 岩礁등지에 서식하는 貝類로서 껍질은 원추형으로 殼底는 평평하고, 껍질표면은 흑색으로 평평하며 매끈하나 성장맥이 있으며 두껍은 질은 갈색으로 원형이며 남해안에도 다수 분포하고 있다(柳, 1977).

다른 種類에 비해서 비교적 크고 많은 量이 獲惠하고 있는 바다방석고둥과 蚌고둥 등은 沿岸漁民들에 의해 삶거나 찢 후 自반을하여 밑반찬으로 食用되어 왔는데 獨特한 觸感과 맛을 지니고 있다. 또한 최근에는 총생산량 220M/T 중 69M/T이 日本으로 輸出되어(濟州水協, 1987) 沿岸漁民의 所得增大에도 기여하고 있다. 그러나 이러한 魚貝類는 組織 自體가 軟弱하여 細菌의 附着기회가 많고, 대개의 경우 內臟이 있는 그대로 流通되므로 自己消化등에 의한 變質이 일어나기 쉽기 때문에, 이러한 品質變化를 抑制하기 위하여 低溫 및 凍結貯藏法이 널리 이용되고 있으나 凍結貯藏後 解凍하였을 때 일어나는 復元不充分 및 여러가지 物理, 化學的인 變化를 수반하는 것 등이 때로는 문제점이 되기도 한다. 또한 凍結貯藏法은 低溫일수록 品質變化를 최소한으로 줄일 수 있기 때문에 凍結 및 凍結貯藏이 低溫化되어지고 있으나 에너지 절약면에서 볼 때 막대한 에너지손실의 문제가 있으므로 각 水産物에서의 적합한 凍結溫度와 貯藏期間과의 관계에 대한 資料를 提供하기 위하여 다방면으로 研究가 進行되고 있는 실정이다(小嶋와 大高, 1984, 1985, 1986).

河端(1953)는 참치 筋肉構造特性和 腐敗時의 筋肉組織變化의 研究에서 筋肉細胞를 기준으로한 生體組織의 變化를 무시한 化學的인 實驗만으로는 理解하기 어려운 점이

많다고 지적하였고, 田中(1958)는 오징어와 문어의 筋肉構造 및 筋纖維의 特性을 一般魚類와 比較檢討함으로써 利用加工을 위한 基礎資料를 제공하였으며, 高橋와 田中(1961)는 소라 筋肉組織의 構造와 자속에 따른 組織의 變化를 밝혔으며, Tanikawa와 Yamashita(1961)는 전복의 筋肉組織이 一般魚類와 다르다고 보고하였다.

Love와 Haroldson(1961)은 대구의 凍結貯藏中 死後硬直前의 狀態에서 凍結한 것에서는 細胞內에 水結晶이 생기며 筋細胞에 損傷이 적다고 하였다. 또한 硬直前에 凍結한 것은 解硬後에 凍結한 것보다 貯藏中에 蛋白質의 變性이 적고, 凍結速度가 빠르고 느림에 따라 組織構造上에 나타나는 損傷도 差異가 있다고 하였으며, 西元(1962)는 凍結한 魚肉을 解凍하였을 때 드립量과 蛋白質의 變性 및 組織變化와의 關係를 밝혔고, 田中(1965, 1969)는 멧돼지 筋肉을 凍結하게 되면 myofilament가 凝集하게 되고 이를 長期貯藏하면 sponge化가 된다고 하여 이 sponge化를 防止하기 위해서는 멧돼지 肉의 脫水, 脫가스, 急凍凍結이 效果的인 方法이라는 것을 밝혔다. 그리고 死後硬直의 前과 後에 따라 水結晶 分布에 差異가 있으며, 筋肉組織과 保水性의 關係에서는 死後硬直前의 것을 낮은 온도로 凍結한 것이 保水性이 좋다고 報告하였다(田中, 1969).

宋(1973, 1978)은 전복은 凍結方法에 따른 組織 變化의 差異가 없으며 一般魚類보다 凍結에 의한 損傷이 적었으며, 그 組織構造는 소라와 비슷하고 死後硬直은 一般魚類보다 빨리 오며 그 期間은 짧다고 하였다.

Bello 등(1981)은 금붕어를 材料로하여 死後變化와 凍結速度에 따른 組織의 變化를 觀察한 結果 急凍凍結하거나 緩慢凍結하거나 모두 細胞外 空間이 增加하고 水結晶에 의해 筋原纖維가 壓搾되고 筋內膜이 破裂되는 현상이 일어났으며, 急凍凍結한 것은 細胞內에 水結晶이 많이 생겼으나 緩慢凍結한 것은 細胞內外에 커다란 水結晶이 적게 생기고 筋纖維가 심하게 壓搾, 萎縮되었다고 報告하였으며, 또한 Bello 등(1982)은 魚肉을 액체질소에 의해 急凍凍結하면 組織의 微細構造 變化를 최소한도로 줄일 수 있다고 하였다.

그러나 지금까지 바다방석고동의 凍結貯藏中에 일어나는 品質變化에 관한 研究는 거의 없는 실정으로 自然食品 그대로의 需要라는 면에서는 바다방석고동에서도 活貝 狀態로의 輸送 및 貯藏이 바람직하나 현재 80% 정도를 차지하고 있는 貝殼 및 非可食部 등이 제거되지 않은 채 輸出, 運送되어지고 있어 運送費의 節減 및 食生活의 便利化라는 점에서는 바람직한 것은 아니라고 본다.

本 實驗은 바다방석고동의 效率的인 輸送과 利用의 면을 고려하여 脫殼하여 內臟을 제거한 후 입의의 크기로 block상으로 하여 -18°C , -25°C , -30°C 에서 凍結하여 각 凍結溫度에 따른 貯藏期間중의 pH, 遊離드립, 保水性 및 筋肉蛋白質의 組成과 溶出性의 變化 그리고 凍結 및 解凍에 의한 筋肉組織構造의 變化등에 대해서 觀察하였다.

II. 材料 및 方法

1. 材料

1988년 2월 6일 제주도 탐동 해안가에서 직접 채취한 바다방석고둥, *Omphalius pfeifferi capentri* (平均重量 11 g, 平均殼高 2.5cm, 平均殼長 5cm), 을 活貝狀態에서 貝殼 및 內臟을 제거하여 腹足肉만을 試料로 實驗에 사용하였다.

2. 凍結貯藏 및 解凍

1) 凍結貯藏

試料를 polyethylene 겹주머니(두께 0.05mm)에 넣어서 電氣冷藏庫에서 -18°C, -25°C, -30°C로 3개월간 凍結貯藏하였다.

2) 解凍

試料의 中心溫度가 2 - 3°C 될 때까지 5°C의 冷藏庫에서 靜止空氣解凍(3-6시간) 하였다.

3. 實驗方法

1) pH

pH는 凍結狀態의 試料肉을 細切한 후 尤발내에서 磨碎하고 3배량의 증류수를 가하여 均質시킨 후 pH meter(CORNING M120)를 사용하여 測定하였다.

2) 遊離드립

약 2g의 凍結試料肉을 어지를 칸 페트리접시에 넣고 5°C 冷蔵庫 안에서 방치하여 靜止空氣解凍한 後 解凍前과 後의 減少量의 原重量에 대한 百分率로 나타내었다.

3) 保水性

田中(1969)의 方法으로 遊離드립量 測定後의 試料肉을 東洋어지 No.2로 上下로 싸서 油壓式壓力計를 이용하여 10kg/cm² 으로 2분간 加壓한 후 常壓加熱乾燥法에 의해 水分量을 測定하고 試料肉의 水分量에 대한 百分率로 나타내었다.

4) 蛋白質의 抽出 및 定量

志水와 清水(1960)의 方法을 改良한 小長谷(1978)의 方法에 따랐다. 즉 細切한 試料 2g을 10ml 인산염 완충액(I;0.05, pH;7.5)과 함께 homogenizer(Ultra turrax TP18/10S1, KARL KOLB)로 2분간 均質化하고 6,000rpm에서 30분간 遠心分離하여 얻어진 상등액중의 窒素量을 水溶性蛋白態窒素로 하였다. 抽出後 殘渣에 鹽溶液(10ml KClphosphate buffer pH7.5)을 넣어 均質化하여 얻어진 상등액중의 窒素量을 筋原纖維蛋白態窒素로 하고 잔사에 0.1N 가성소다용액으로 현탁하여 하루밤 방치하고 위와 같이 遠心分離하여 얻어진 상등액중의 窒素量을 정량하여 이를 알칼리可溶性蛋白態窒素로 하였다. 알칼리 抽出후의 잔사중의 窒素量을 정량하여 이를 基質蛋白態窒素로 하였다. 위의 抽出을 포함한 방치중의 모든 조작은 5°C 이하에서 행하였으며 窒素의 정량은 미량켈달법으로 하였다.

5) 光學顯微鏡 標本の 製作

顯微鏡 標本은 宋(1973, 1976, 1978, 1982)의 方法으로 다음과같이 하여 檢鏡用 標本을 만들었다.

(1) 固定

試料肉을 約 1cm의 정방형으로 잘라 10% formalin으로 室溫에서 1-2일간 固定하였다. 凍結試料는 凍結置換法(佐野, 1980)에 의하여 -18°C, -25°C 및 -30°C로 冷

却한 formalin-alcohol 溶液으로 위의 溫度의 冷藏庫에서 2일간 固定하였다. 解凍後의 試料는 生試料와 같은 方法으로 固定하였다.

(2) 젤라틴 包埋

固定이 끝난 試料肉을 流水에서 1-2일간 씻은 다음 10% 젤라틴(1% 페놀 添加) 溶液속에 넣어서 37°C에서 1-2일간 浸透시킨 다음, 30% 젤라틴(1% 페놀 添加) 溶液에 옮겨 1-2일간 浸透시켰다. 그 다음 5°C 冷藏庫에서 젤라틴을 凝固시켜 試料 block을 만든 後 10% formalin 溶液속에 1일간 넣어 젤라틴을 固化시켰다.

(3) 遊離切片의 製作

Cryostat microtome(OTF/CS, BRIGHT instruments Co.)으로 10-25 μ 의 遊離切片을 만들었다.

(4) 染色

遊離切片을 2% eosin 溶液으로 單染色하여 apathy gum syrup으로 封入하여 檢鏡하였다.

III. 結果 및 考察

1. pH의 變化

新鮮狀態 및 凍結直後와 凍結貯藏 3개월간의 바다방석고동肉의 pH 變化를 Fig.1에 나타내었다. 脫殼直後 新鮮狀態에서의 試料肉 pH는 6.78이었으나, 凍結溫度에 따라 그리고 貯藏期間이 길어짐에 따라 점차 增加하는 경향을 보이고 있으며, -18°C 凍結貯藏에서는 貯藏 1개월제에 7.15까지 增加하였다가 減少하였으며 3개월제에는 7.01까지 減少하였다. 또한, -25°C 와 -30°C 凍結貯藏에서는 貯藏 2개월까지 약간의 增加를 보이고 -25°C 3개월 貯藏제에 7.23으로 급격한 增加를 보였으며, -30°C 貯藏 3개월 後에도 7.0으로 增加하였다. 각 貯藏溫度別로 pH 變化를 비교하면 각 凍結溫度 및 貯藏期間中 전체적으로 6.75 - 7.2부근으로 中性의 높은지를 유지하고 있으며, -18°C 와 -25°C 貯藏에서 보다는 -30°C 貯藏에서 그 變化幅이 가장 적었다. 위와 같은 結果는 宋 등(1987)의 키조개의 凍結貯藏 및 Granelle 과 Josepson(1982)의 가리비의 凍結貯藏中에 pH는 거의 변하지 않았다고 하는 結果와 비슷하다고 볼 수 있으며, 宋 등(1985, 1987)의 오분자기나 키조개의 凍結貯藏中의 pH 測定値보다는 높은 값을 나타내었다.

2. 遊離드립량의 變化

遊離드립량의 變化를 Fig.2에 나타내었다. 遊離드립량은 凍結直後에는 凍結溫度에 관계없이 6-7%로서 비슷하였으나 -18°C , -25°C 의 凍結貯藏에서는 2개월제부터 增加하여 3개월제에 10.5%까지 增加하였고, -30°C 凍結貯藏에서는 貯藏3개월까지 增加는 하였으나 큰 變化는 보이지 않았다. 田中(1965)는 높은 溫度에서 凍結 및 貯藏時

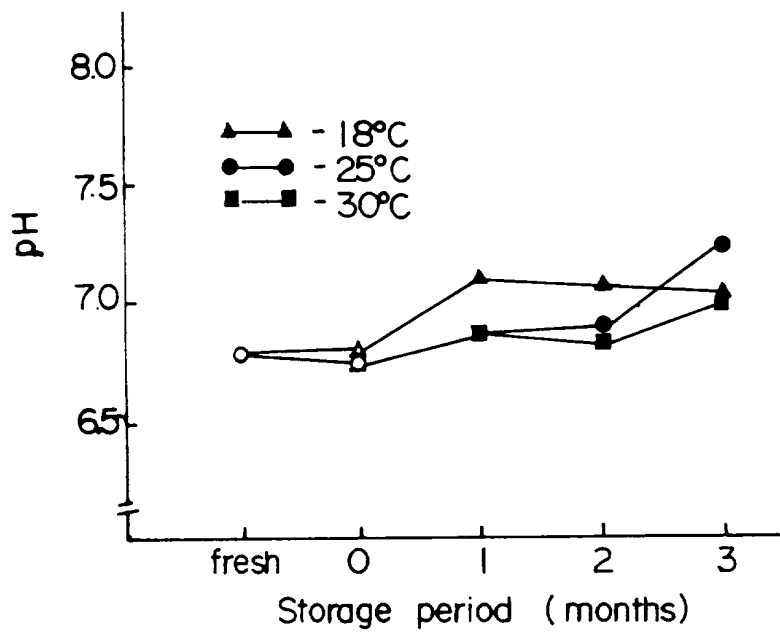


Fig.1. Changes of pH of top shell during frozen storage.

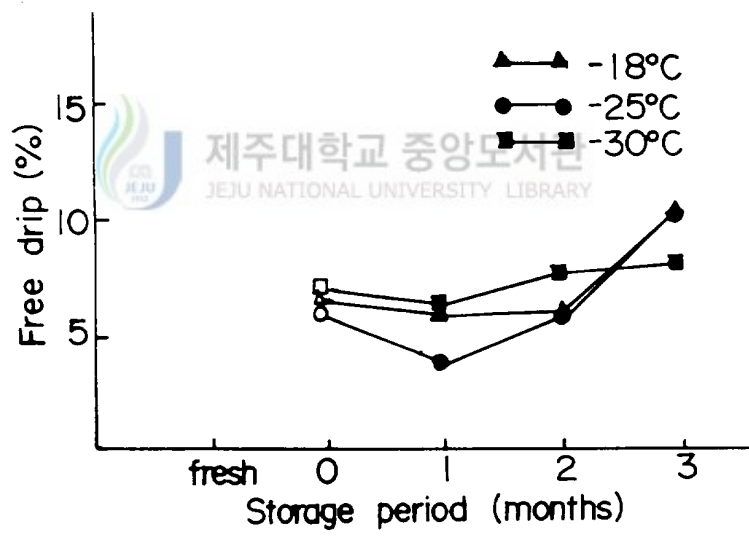


Fig.2. Changes of the amount of free drip released from top shell when thawed after frozen storage.

期間이 경과할수록 水結晶의 成長에 의하여 筋細胞의 萎縮, 脫水등이 일어나며 그 結果 解凍時 많은 드립이 유출되며 筋細胞도 復元이 不充分하게 되고 심한 경우는 스폰지화까지 일어난다고 報告하였다. 바다방석고둥의 遊離드립量은 貯藏溫度에 따라 그리고 貯藏期間이 길어짐에 따라 유출량의 차이를 보이고 있으며, 소라(宋 등, 1984)와 오분자기(宋 등, 1985)의 遊離드립量보다는 적은량이지만 凍結溫度가 높고 貯藏期間이 경과한 試料일수록 解凍時에 드립量이 增加하였다는 結果와 비슷한 경향을 나타내었다.

3. 保水性의 變化

保水性의 測定結果는 Fig. 3과 같다. 保水性의 變化는 凍結貯藏期間이 길어질수록

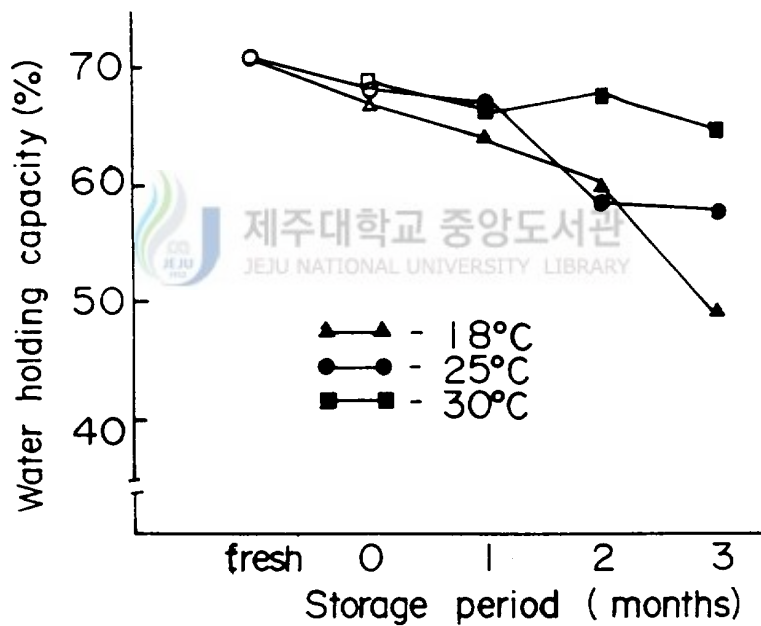


Fig.3. Changes of water holding capacity in top shell during frozen storage.

減少하는 結果를 나타내었으며, 貯藏 3개월 후의 保水性은 -18°C 는 49%, -25°C 는 57%, -30°C 는 64%로서 貯藏溫度가 높을수록 保水性의 低下가 현저하였다. -30°C 의 경우는 全 貯藏期間을 통하여 약간씩 減少하였으나 凍結直後와 거의 變化가 없었다.

그러나 바다방식고동의 保水性은 生試料가 70%였고 凍結直後에 67%로 떨어지는 현상을 보였는데 脫殼直後の 試料를 즉시 凍結하고 解凍하는 과정에서 解凍硬直現象과 함께 weeping이 유출되어지기 때문이 아닌가 생각되어지며, 貝類의 weeping현상은 전복(宋, 1973)에서 13%가 되어짐을 報告한 것이 있다.

田中(1969)는 북양산 冷凍명태에서 細胞內凍結 즉, 筋細胞內에 微細한 水結晶이 多數 生成되는 쪽이 細胞外에 少數의 水結晶을 형성하는 높은 溫度의 凍結에서보다 保水性이 높다고 하였으며, 또한 貯藏期間과 保水性의 관계에 대하여서도 凍結貯藏期間이 長期化될수록 保水性이 低下되므로 冷凍變性的 尺度의 한 方法으로서 保水性變化의 조사를 제창하였다. 梅本과 神名(1969)는 冷凍명태에서 保水性의 低下와 蛋白質 溶出性的 低下와의 관계에는 有意의 相關性이 있음을 報告하였고, 宋 등(1985, 1987)도 오분자기와 키조개의 凍結貯藏中 凍結 溫度가 높고 貯藏期間이 길어짐에 따라 保水性이 低下한다고 報告하였는데 바다방식고동의 경우에서도 一般 魚貝類의 凍結貯藏期間中 保水性의 低下와 같은 結果로 생각된다.

4. 蛋白質組成 및 溶出性的 變化

凍結貯藏중 試料肉 蛋白質의 組成과 溶出性的 變化를 測定한 結果는 Fig.4 - 7 및 Table 1 에 나타내었다. 新鮮한 試料肉 蛋白質의 각 成分의 組成 및 溶出性은 筋形質 蛋白態窒素가 全窒素의 36%, 筋原纖維蛋白態窒素가 30%, 알칼리可溶性蛋白態窒素가 28%, 基質蛋白態窒素가 6%로 一般魚類의 蛋白組成과는 組成이 달랐다(Hashimoto 등, 1979; Watabe 등, 1983). 筋形質蛋白態窒素는 -25°C , -30°C 에서의 凍結貯藏時 全 貯藏

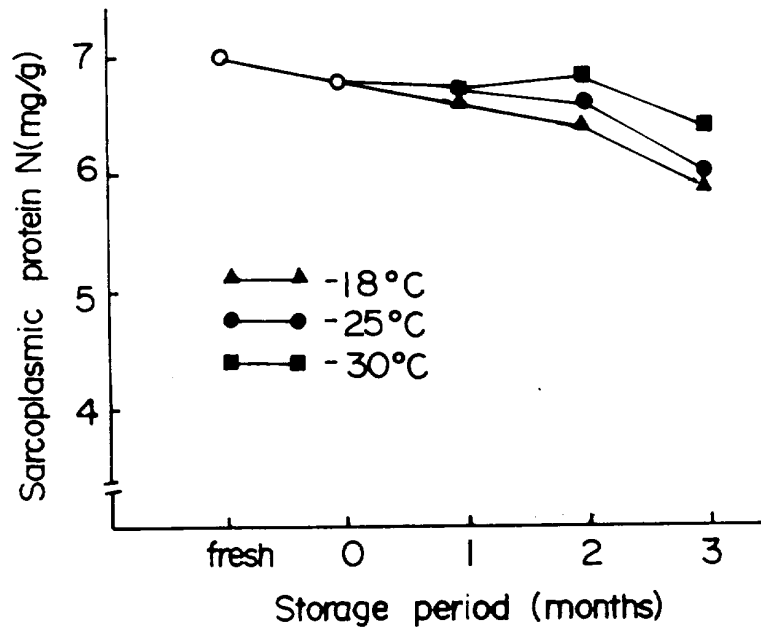


Fig.4. Changes of the amount of sarcoplasmic protein in top shell during frozen storage.

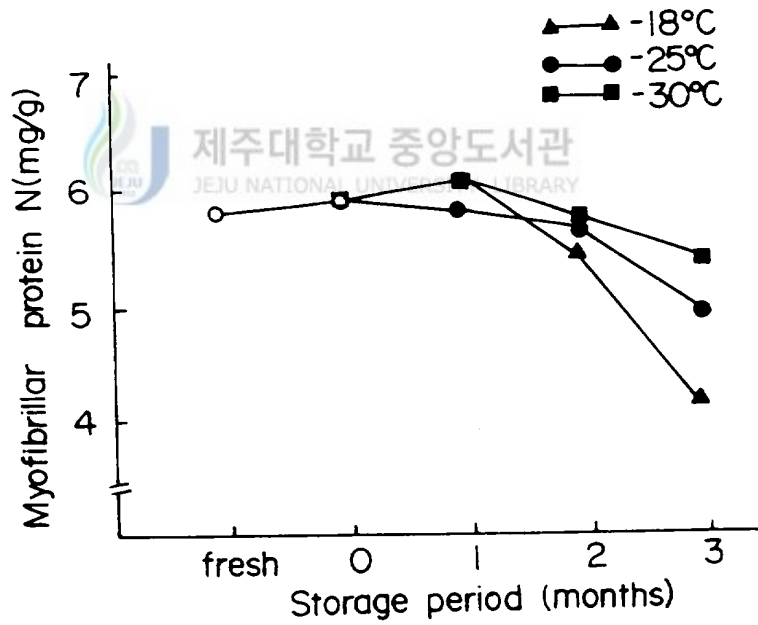


Fig.5. Changes of the amount of myofibrillar protein in top shell during frozen storage.

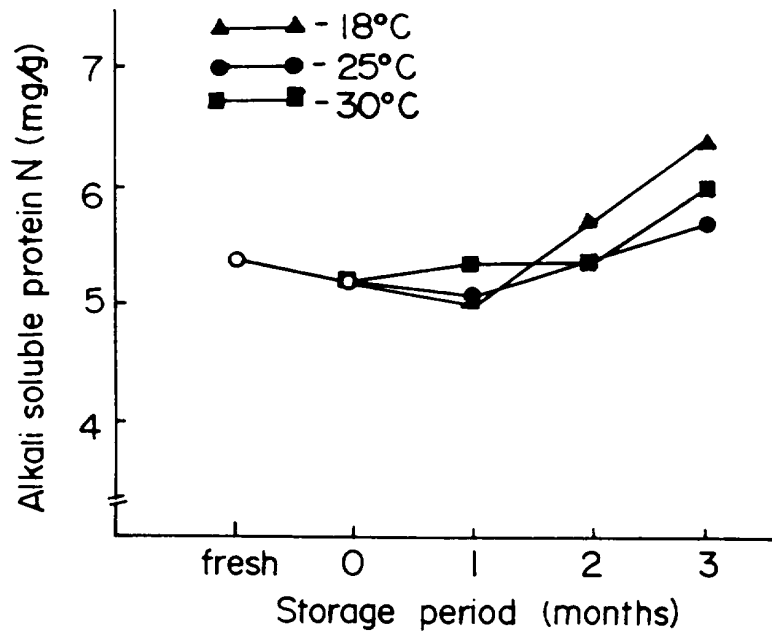


Fig.6. Changes of the amount of alkali soluble protein in top shell during frozen storage.

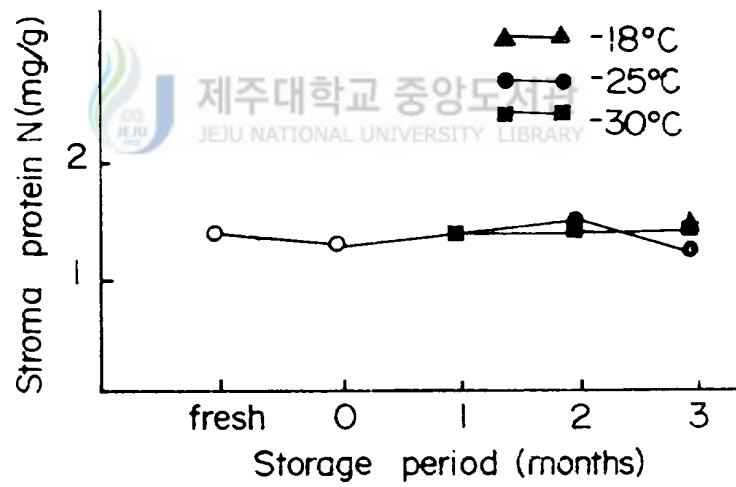


Fig.7. Changes of the amount of stroma protein in top shell during frozen storage.

Table 1. Variation of protein composition in top shell during frozen storage

(mg N/g muscle)

Sample	Protein Nitrogen				
	Sarcoplasmic	Myofibrillar	Alkali soluble	Stroma	
Fresh	7.0(36)*	5.8(30)	5.4(28)	1.4(6)	
0 month	6.8(35)	5.9(31)	5.2(27)	1.3(7)	
1 month	-30°C	6.7(35)	6.0(31)	5.3(27)	1.4(7)
	-25°C	6.7(35)	5.8(31)	5.1(27)	1.4(7)
	-18°C	6.6(35)	6.0(32)	5.0(26)	1.4(7)
2 months	-30°C	6.8(35)	5.7(30)	5.3(28)	1.4(7)
	-25°C	6.6(35)	5.6(30)	5.3(28)	1.5(7)
	-18°C	6.4(34)	5.4(29)	5.7(30)	1.4(7)
3 months	-30°C	6.4(34)	5.3(28)	6.0(31)	1.4(7)
	-25°C	6.0(34)	4.9(27)	5.7(32)	1.3(7)
	-18°C	5.9(30)	4.1(23)	6.4(36)	1.4(8)

* Numbers in parenthesis represent percentage for total nitrogen

期間동안 거의 變化가 없었으며, -18°C 凍結貯藏 3개월제에 약간 減少하였다(Fig. 4). 이것은 深海性魚類(Fukuda 등, 1981), 북양명태고기줄(Shaban 등, 1985), 새우(Shaban 등, 1987), 키조개(宋 등, 1987)의 凍結貯藏中에 筋形質蛋白質의 溶出性에 거의 變化가 없었다는 報告와 비슷한 경향이였다. 筋原纖維蛋白質態窒素의 溶出성은 -25°C , -30°C 貯藏 3개월제에 全窒素의 27-28%를 나타내므로서 완만한 減少를 보였으나, -18°C 貯藏에서는 1개월후부터 큰폭으로 減少하여 貯藏末期에는 23%로서 다른 貯藏溫度에서보다 낮은 溶出性을 나타내었다(Fig. 5). 그리고 貯藏溫度別로 모두 筋原纖維蛋白質態窒素量이 減少하는 만큼 알칼리可溶性蛋白質態窒素量은 增加하는 경향을 보였다(Fig.6). 이러한 結果는 宋 등(1987)의 키조개의 凍結貯藏중 -20°C 와 -10°C 貯藏時의 結果와 일치하였다. Fukuda 등(1981)은 深海性魚類에서 -20°C 이상의 溫度에서는 貯藏期間이 길어질 수록 筋原纖維蛋白質의 溶出性이 減少하였으나 凍結後에 貯藏溫度를 낮추면 筋原纖維蛋白質의 變性は 억제되어 肉質을 안정하게 長期保存이 가능하며 凍結溫度보다는 貯藏溫度가 낮은 쪽이 變性防止에 효과적이라고 報告하여 凍結後 貯藏溫度의 중요성을 시사한 바 있다. 한편 基質蛋白質態窒素量은 Fig.7에서와 같이 貯藏期間동안 凍結溫度에 관계없이 일정하였다.

5. 筋肉組織構造

1) 바다방석고동의 筋肉組織構造

生試料의 筋肉組織을 관찰한 結果는 plate 1과 같다. 바다방석고동의 흡착부는 안쪽 筋肉과는 달리 筋纖維가 아주 가늘고 가장자리로 갈수록 緻密하여져 더욱 가늘게 되며, 中間部의 筋纖維는 약간 굵어지는데 足部에서는 位置에 따라서 筋肉構造가 약간씩 달라서 안쪽 筋肉部分보다도 筋纖維가 훨씬 작고 거의가 結締組織으로 되어 있었는데(No.1, 3) 이는 宋(1978)의 전복組織에 대한 報告와 일치하는 것이였다. 안쪽

筋肉에서도 橫斷面과 縱斷面の 筋肉構造는 일반 魚類筋肉의 橫斷面, 縱斷面の 構造的 差異와는 달리 거의 비슷하였다. 즉, 바다방석고둥의 筋纖維는 오징어(田中, 1958), 소라(高橋와 田中, 1961) 등의 筋纖維와 비슷하며 전복(宋, 1978), 피조개(宋 등, 1984), 오분자기(宋 등, 1985) 등에 더욱 가까워 아주 가는 筋纖維(2-3 μ)가 zig zag로 緻密하게 배열되어 있고 結締組織이 많은 것이 보통 어류와는 달랐다. 木村와 久保(1968)는 전복筋肉은 部位에 따라 콜라겐含量에 差異가 있어 多量 含有된 周邊部는 中央部보다 훨씬 단단하여 깨물기가 어렵다고 報告하였는데, 바다방석고둥에서도 콜라겐 및 筋纖維가 緻密하게 上下, 左右로 走行하는 것등의 要因이 합쳐져 伸縮이 자유로우면서도 독특한 단단함을 갖는 것으로 생각되어진다.

2) 凍結貯藏중 組織의 變化

試料肉을 -18°C , -25°C , -30°C 에서 凍結한 直後 凍結된 狀態의 筋肉組織을 관찰한 結果는 plate 2 와 같다. 凍結直後の 筋肉組織內에는 凍結溫度에 관계없이 筋細胞의 走行方向을 따라 모두 筋細胞外에 多數의 작은 水結晶이 生成되어 마치 작은 벌집과 같은 모양을 하고 있었는데, 筋纖維가 緻密한 곳은 역시 작은 水結晶이 많이 生成되었으며 筋纖維의 緻密度가 적은 곳은 비교적 큰 水結晶이 적게 生成되었다. 筋細胞外에 水結晶의 형성으로 인하여 組織內의 筋纖維가 다소 뭉쳐져있는 것을 볼 수 있었으나 凍結溫度差에 의한 組織構造上的 差異는 거의 찾아 볼 수 없었다. -18°C 에서 1개월 凍結貯藏後 凍結된 狀態의 筋肉組織을 관찰한 結果는 plate 3의 No.1 과 No.2와 같다. 凍結直後 細胞外에 발생한 水結晶은 貯藏期間이 길어짐에 따라 인접한 水結晶들끼리 합쳐져 크게 되었고 筋纖維의 走行方向에 따라 水結晶이 길어진 水柱狀을 형성하였으며, 凍結直後보다 筋纖維끼리의 뭉쳐짐이 현저하였다. 즉, -18°C 凍結貯藏에서는 작은 水結晶의 數가 적어지는 反面에 水結晶은 크게 되었다. -18°C 3개월 貯藏에서는 貯藏 1개월제에 성장하였던 水結晶들끼리 더욱 뭉쳐져서 大形의 水柱狀으로 되어졌다(plate 4, No. 1, 2). -25°C 凍結貯藏에서는 貯藏 1개

월(plate 3, No.3,4)째에 凍結直後와 差異를 나타내고 있으며 貯藏 3개월(plate 4, No. 3,4)에 水結晶이 成長한 것을 볼 수 있었지만, -18°C 貯藏에서와 같은 大形의 水結晶은 나타나지 않았다. -30°C 凍結貯藏에서는 1개월까지 變化가 없었으며 (plate 3, No. 5,6) 貯藏 3개월째에 水結晶의 成長은 보이지만 그 정도는 아주 작았다(plate 4, No. 5,6). Love(1958 a, b)는 凍結貯藏에 의한 大肉 筋肉의 構造變化에 대한 研究에서 凍結貯藏後 細胞內外의 水結晶生成率을 筋細胞 面積에 대한 百分率로 표시하여 높은 溫度로 貯藏한 것일수록 그리고 貯藏期間이 길어진 것일수록 水結晶에 의한 空間面積 比率이 높다고 報告하였으며, 田中(1973)도 凍結速度의 差異에 따라 生成되는 水結晶의 크기와 位置에 差異가 있다고 報告하였다. 宋 등(1984)은 피조개의 凍結貯藏中 貯藏溫度가 높을수록 細胞外에 生成된 水結晶이 貯藏期間의 長期化와 더불어 隣接한 水結晶끼리 합쳐져 크게되고 동시에 길게된다고 報告하였으며, 田中(1965)는 細胞外凍結肉의 檢鏡結果에서 thick filament의 두께가 약 1/3로 收縮되어지는 현상에 대하여 細胞外凍結에 의한 脫水가 長期化됨에 따라 收縮되어져 일어나는 것으로 推定한 바 있다. 즉, 바다방석고둥의 凍結狀態의 組織에서도 마찬가지로 凍結溫度보다는 貯藏溫度와 期間의 差에 따라 水結晶의 成長과 筋組織의 凝集이 일어나는 것으로 생각되어진다.

3) 解凍後의 組織 變化

試料을 -18°C , -25°C , 30°C 에서 凍結直後 解凍한 狀態의 組織은 plate 5와 같다. 凍結直後 解凍한 試料의 組織에서는 凍結時 水結晶의 發生에 의하여 생겼던 細胞外의 洞空이 없어지고 각 凍結溫度에서 거의 원래의 狀態로 양호하게 復元되어 있었다. Plate 6은 1개월 凍結貯藏後 解凍한 狀態의 組織을 나타내고 있는데 貯藏溫度의 差에 의하여 생겼던 組織構造上的 差異는 解凍後에도 찾아볼 수 있었다. 즉, -18°C 에서 1개월간 凍結貯藏하였던 試料의 解凍後의 組織(No.1,2)은 생것일 때의 緻密한 構造가 허물어져 凍結貯藏時 大形의 水結晶이 있던 자리는 解凍後 復元이 不充分하여

筋纖維 사이가 더욱 넓어지고 彈力성이 상실된 것 같은 變化가 있었으나 -25°C (No. 3,4)와 -30°C (No.5,6) 1개월 凍結貯藏後 解凍組織에서는 생것에서처럼 筋纖維가 緻密하게 密集되어 양호한 復元狀態를 나타내어 전복의 結果(宋, 1982)와 비슷하였다. Plate 7은 3개월 凍結貯藏後 解凍한 狀態의 組織構造로서 -30°C 에서 3개월 凍結貯藏하였던 試料의 解凍後의 組織(No.5, 6)은 다른 貯藏溫度에 비하여 비교적 復元성이 양호하였으나 貯藏期間이 길어짐에 따라 解凍時에 약간의 벌어진 틈을 보이고 있다. 또한 -18°C 에서 凍結貯藏한 試料(No.1, 2)에서는 凍結貯藏中 筋細胞外에 發生하였던 大形의 水結晶이 解凍後에도 復元되지 않고 洞空으로 남아 筋肉構造가 심하게 變形되고 筋纖維끼리 뭉쳐져있는 것도 보이고 있으며, -25°C 에서 3개월 凍結貯藏한 것(No. 3,4)에서는 -18°C 에서 貯藏한 試料보다는 復元이 양호하지만 역시 벌어진 틈을 보이며 筋纖維 자체도 彈力성이 상실된 것을 나타내었다. 西元(1962)는 고등어를 解凍하였을 때 드립의 量은 冷蔵期間에 비례하며 蛋白質의 變性和 드립의 量과는 正의 相關關係가 있다고 하였고, 田中(1976)는 魚肉이 解凍後에도 凍結된 흔적이 남아 스폰지화가 일어나는 것은 筋細胞內외의 水分이 水結析出되고 일부의 未凍結水分은 다량의 鹽類를 濃縮한 狀態로 되어지며, 蛋白質은 未凍結의 濃縮된 鹽溶液에 잠겨진 狀態가 되고 冷蔵期間이 길어질 경우 蛋白質은 鹽析現象을 일으켜 變性되고, 그 期間이 더욱 길어질수록 保水力도 떨어져 다시 復元되지 못하기 때문이라고 하였다. 또한 宋(1978)은 -20°C 에서 3개월 凍結한 後 空氣解凍한 전복 筋肉에서 凍結에 의한 水結晶에 의해 형성되었던 空間面積이 凍結狀態보다 많이 없어지고 거의 원래의 狀態로 돌아오며 筋細胞의 파괴는 없었으나 筋肉組織內의 水結晶의 痕跡을 나타내는 구멍이 많이 보이고 특히 심한 경우는 筋纖維가 水結晶에 의하여 압박되고 비틀어져 있음을 解凍後의 高倍率의 사진에서 볼 수 있었다고 하였다.

要 約

바다방석고둥(일명 보말)을 冷凍食品化하기 위하여 脫殼, 處理後 -18°C , -25°C , -30°C 로 3개월 동안 凍結 貯藏하면서 品質變化에 대하여 物理, 化學, 組織的인 면에서 實驗한 結果를 要約하면 다음과 같다.

1. 凍結貯藏中에 pH는 漸次 增加하였는데 -30°C 凍結貯藏은 變化가 가장 적었으며, 遊離트립量은 凍結貯藏溫度가 높고 貯藏期間이 길어질수록 서서히 增加하였다.

2. 保水性은 生試料의 경우 70%를 나타내었으며 -30°C 凍結 貯藏은 凍結直後에 비해서 거의 變化가 없었다. 그러나 凍結貯藏 3개월제에 -18°C 에서는 49%, -25°C 에서는 57%로서 貯藏期間이 길어질수록 保水性의 低下가 顯著하였다.

3. 筋肉蛋白質의 溶出性에서 筋形質蛋白質과 基質蛋白質은 凍結溫度와 貯藏期間에 상관없이 비교적 變化가 적었다. 筋原纖維蛋白質의 溶出性은 凍結貯藏溫度가 높고 貯藏期間이 長期化할수록 減少하였다.

4. 筋肉組織構造의 變化로서는

1) 生試料의 筋肉組織構造에서 筋纖維는 平滑筋($2-3\mu$)으로 橫斷面과 縱斷面의 구분이 없이 가느다란 筋纖維가 筋肉組織內에 緻密하게 分布하였는데, 中間部로 갈수록 약간 굵은 筋纖維가 zig zag로 일어져 있는 狀態였다.

2) 凍結直後의 筋肉組織은 凍結溫度와는 상관없이 筋細胞外로 작은 氷結晶이 多數 形成되었으며, 解凍後에는 양호한 復元狀態를 보였다.

3) 解凍狀態의 組織構造는 凍結貯藏溫度가 높을수록 氷結晶의 成長을 볼 수 있었으며, -18°C 에서 3개월 貯藏한 組織에서는 筋細胞의 凝集에 의해 空間 面積이 넓어지는 傾向이었다.

4)解凍後의 筋肉組織構造는 1개월 貯藏까지는 貯藏溫度에 관계없이 잘 復元되었으
며, 3개월 貯藏에서 -30°C 貯藏의 경우는 잘 復元되었으나 -18°C에서는 復元 不充分
에 의한 空間 面積이 많이 남아 있었다.

参考文献

- Bello, R. A., J. H. Luft and G. M. Pigott, 1981. Improved histological procedure for microscopic demonstration of related changes in fish muscle tissue structure during holding and freezing. *J. Food Sci.*, 46:733-740.
- Bello, R. A., J. H. Luft and G. M. Pigott, 1982. Ultrastructural study of skeletal fish muscle after freezing different rates. *J. Food Sci.*, 47:1389-1394.
- Fukuda, Y., K. Kakehata and K. Arai, 1981. Denaturation of myofibrillar protein in deep-sea fish by freezing and storage. *Bull. Jap. Soc. Sci. Fish.*, 47(5):663-672.
- Granelle, M. and R. V. Josephson, 1982. Chilled and frozen storage stability of the Duple - Hinge rock scallop. *J. Food Sci.*, 47:1654-1661.
- Hashimoto, K., S. Watabe, M. Kono and K. Shiro, 1979. Muscle protein composition of sardine and mackerel. *Bull. Jap. Soc. Sci. Fish.*, 49(2):203-206.
- 河端俊治, 1953. 魚肉の組織學的及び組織化學的研究-I. ビソナガ鮪肉腐敗時の組織學的變化. *日本誌.*, 19:813-819.
- 木村茂, 久保多穂, 1968. アワピコラゲンの二, 三の特性について. *日本誌.*, 34(10):925-929.
- 小長谷史郎, 1978. 常温における赤身魚の筋原纖維蛋白質の變性. ヤゲ肉發生の要因. *東海區水研報.*, 96:67-74.
- 小嶋秩夫, 大高建夫, 1984. 凍結まあじの品質におよぼす保存温度の影響. *日本冷凍協*

- 會論文集., 1(1):63-68.
- 小嶋秩夫, 大高建夫, 1985. 凍結まいわし, まさば及びさんまの品質におよぼす貯蔵温度の影響. 日本冷凍協會論文集., 2(1):23-34.
- 小嶋秩夫, 大高建夫, 1986. 凍結するめいかの品質におよぼす保存温度の影響. 日本冷凍協會論文集., 3(3):23-28.
- Love, R. M., 1958 a. Studies on north sea cod II. Effect of starvation. J. Sci. Food Agric., 9:618-620.
- Love, R. M., 1958 b. The expressible fluid of fish fillet IV. Other types of cell damage caused by freezing. J. Sci. Food Agric., 9:262-268.
- Love, R. M. and S. B. Haroldson, 1961. The expressible fluid of fish fillet XI. Ice crystal formation and cell damage in cod muscle frozen before rigor-mortis. J. Sci. Food Agric., 12:442-449.
- 西元諄一, 1962. 冷凍魚貯蔵中の品質, 組織的性状および化学成分の變化並に相互の關係. 鹿島大水産記要., 11:41-64.
- 柳鍾生, 1977. 韓國貝類圖鑑:PP. 45-47, 51. 一志社.
- 佐野豊, 1980. 組織學研究法:pp. 117. 南山堂, 東京.
- Shaban, O., Y. Ochiai, S. Watabe and K. Hashimoto, 1985. Quality changes in Alaska Pollack Meat Paste ("Surimi") during frozen storage. Bull. Jap. Soc. Sci. Fish., 51(11): 1853-1858.
- Shaban, O., Y. Ochiai, S. Watabe and K. Hashimoto, 1987. Quality changes in Kuruma prawn during frozen and ice storage. Bull. Jap. Soc. Sci. Fish., 53(2):291-296.
- 志水寛, 清水亘, 1960. 水産動物肉に関する研究XXVII. 魚類筋肉の蛋白組成. 日水誌., 26(8):806-809.

- 宋大鎮, 1973. 아랍비의品質に及ぼす凍結速度の影響. 冷凍., 48:5-24.
- 宋大鎮, 申必鉉, 許宗和, 1976. 건조육동의 酸化防止에 關한 組織學的 研究. 轉水誌., 9:239-244.
- 宋大鎮, 1978. 전복의 凍結에 關한 研究. 2)凍結에 依한 전복 組織의 變化. 轉水誌., 11:91-95.
- 宋大鎮, 河礎桓, 李應昊, 1982. 水産食品의 加工 및 貯藏中の 組織學的 變化에 關한 研究. 1)乾燥에 의한 넙장어 筋肉組織의 變化와 脂肪의 移動. 轉水誌., 15:137-146.
- 宋大鎮, 1982. 魚貝類의 冷凍, 解凍, 加熱 및 乾燥에 依한 組織變化. 釜山水産大學 博士學位論文.
- 宋大鎮, 小長谷史郎, 田中武夫, 1984. 貝類의 冷凍에 關する 研究-第1報-アカガイ肉의 凍結貯藏中における 理化學的および 組織學的 變化. 日本冷凍協會論文集., 1(1):79-88.
- 宋大鎮, 金洙賢, 河礎桓, 1984. 貝類의 凍結에 關한 研究. 1)소라의 凍結. 濟州大 海資研報., 8:47-51.
- 宋大鎮, 河礎桓, 金洙賢, 1985. 貝類의 冷凍에 關한 研究. 4)오븐자기의 凍結貯藏溫度에 따른 品質의 變化. 濟州大 海資研報., 9:33-38.
- 宋大鎮, 河礎桓, 姜泳周, 1987. 貝類의 冷凍에 關한 研究 V. 키조개의 冷凍貯藏에 의한 品質變化., 濟州大學校 論文集., 24:75-83.
- 高橋豊雄, 田中照子, 1961. サザエの肉について. 東海區水研報., 30:925-931.
- 田中武夫, 1958. イカ肉의 利用加工에 關する 組織學的及 組織化學的 研究-I. イカ肉의 組織學的特性. 東海區水研報., 20:77-121.
- 田中武夫, 1965. 冷凍タラ肉의 스폰즈化에 關する 研究. 冷凍., 40:3-13.
- 田中武夫, 1969. 北洋産冷凍スケトウダラの 鮮度と 品質との 關係-I. 肉의 組織學的 觀察

- と保水性. 東海區水研報., 60:143-168.
- 田中武夫, 角田聖齊, 1969. 冷凍タラ肉の硬化に関する電子顕微鏡的研究. 凍結及び乾燥研究誌., 15:64-70.
- 田中武夫, 1973. 食品の水. 水産學シリーズ No.3. 日本水産學會編:pp.68-81. 恒星社厚生閣, 東京.
- 田中武夫, 1976. 白身の魚と赤身の魚の特性. 日本水産學會編:pp.93-105. 恒星社厚生閣, 東京.
- Tanikawa, E. and J. Yamashita, 1961. Chemical studies on the meat of abalone. Bull. Fac. Fish. Hokkaido univ., VII 3:210-238.
- 梅本 滋, 神名孝一, 1969. 北洋産冷凍スケトウダラの鮮度と品質との關係-II. 肉たん白質の性状の變化. 東海區水研報., 60:169-177.
- Watabe, S., Y. Ochiai, S. Kanoh and K. Hashimoto, 1983. Proximate and protein composition of requiem shark muscle. Bull. Jap. Soc. Sci. Fish., 49(2): 265-268.



謝 辭

本 論文이 나오기까지 精誠어린 指導를 하여 주신 宋大鎭 指導教授님의 도움에 진심으로 깊은 感謝를 드립니다. 그리고 校關하여 주신 金在河 教授님, 姜永周 教授님, 金洙賢 教授님, 河璣桓 教授님께 깊은 感謝를 드리며, 걸에서 많은 忠告와 助言을 하여 주신 海洋學科의 崔永贊 教授님과 本 學科 事務室의 康東覺 先生님께도 感謝를 드립니다. 또한 어려운 與件속에서도 서로 激勵하며 도움을 아끼지 않았던 大學院 同儕, 그 외에 여러가지로 많은 도움을 주었던 주위의 여러분들께도 깊이 感謝하며, 특히 지난 2 년간 걸에서 實驗을 도와준 食品加工 I 實驗室의 在學生 여러분의 勞苦에 깊은 感謝를 드립니다. 끝으로 오늘이 있기까지 깊은 愛情으로 勇氣를 주신 어머님과 兄弟들, 그동안 많은 어려움을 뚝전으로 한 재 묵묵히 뒷바라지 하여 준 海印이 엄마와 함께 이 기쁨을 같이 나누고자 합니다.



EXPLANATION OF PLATES



PLATE 1. Micrographs of muscle tissues of fresh top shell.

No.1. Longitudinal section of the epidermal part, X100.

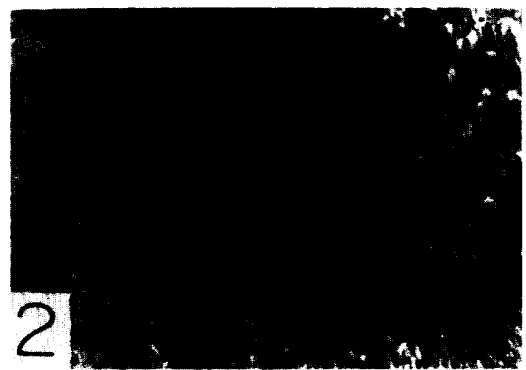
No.2. Cross section of the inner part, X100.

No.3. Longitudinal section of the inner part, X100.

No.4. Cross section of the central part, X100.



PLATE 1



JEJU NATIONAL UNIVERSITY LIBRARY

PLATE 2. Histological changes of muscle tissues of top shell in frozen state immediately after freezing.

No.1, 2. Longitudinal section of muscle tissues frozen at -18°C , X100.

No.3, 4. Longitudinal section of muscle tissues frozen at -25°C , X100.

No.5, 6. Longitudinal section of muscle tissues frozen at -30°C , X100.

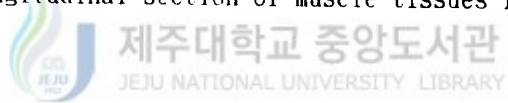
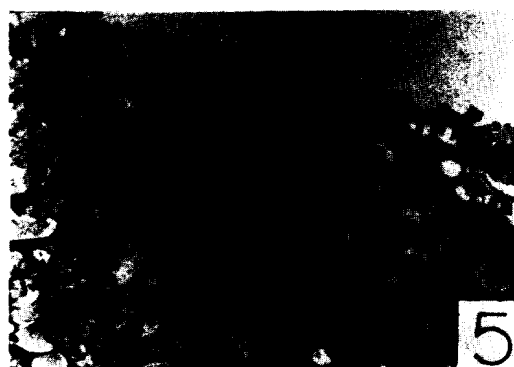
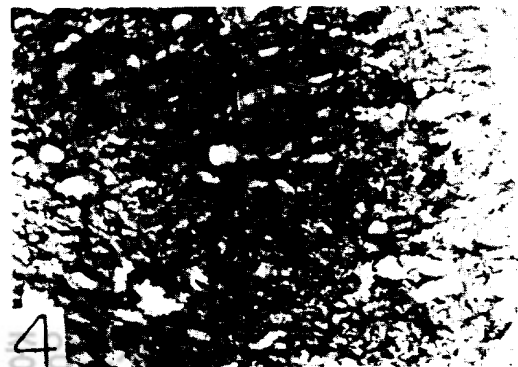
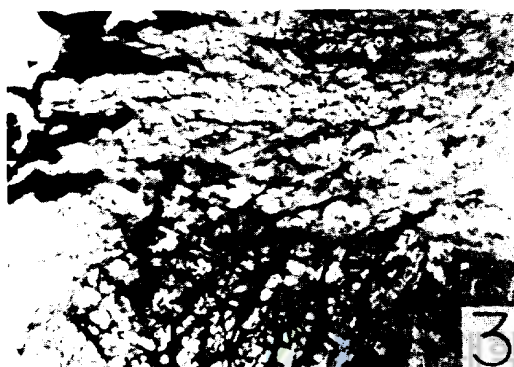
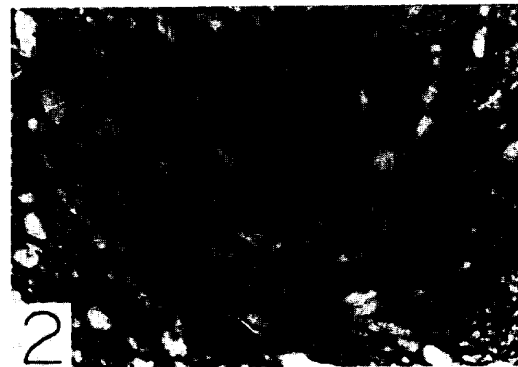


PLATE 2



JEJU NATIONAL UNIVERSITY LIBRARY

PLATE 3. Histological changes of muscle tissues of top shell after one month frozen storage.

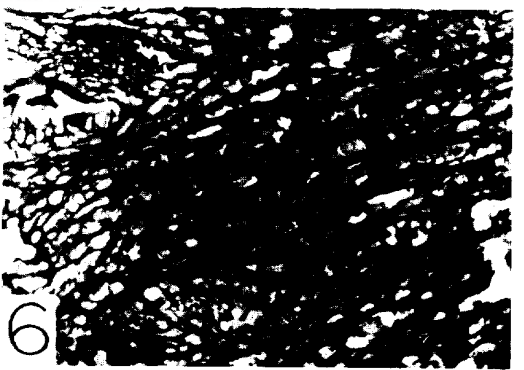
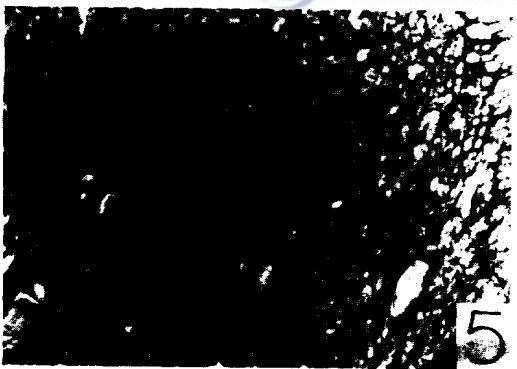
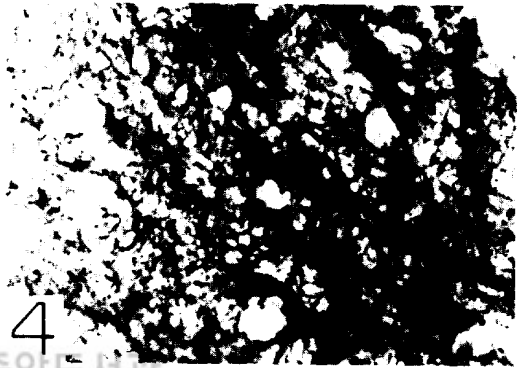
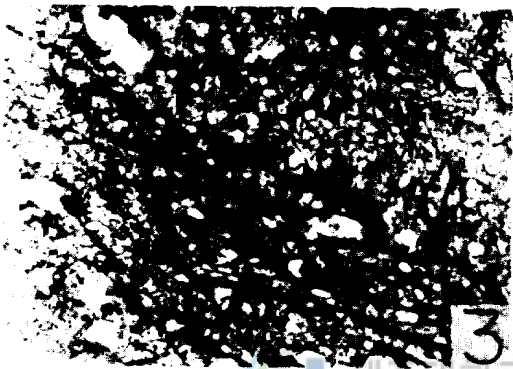
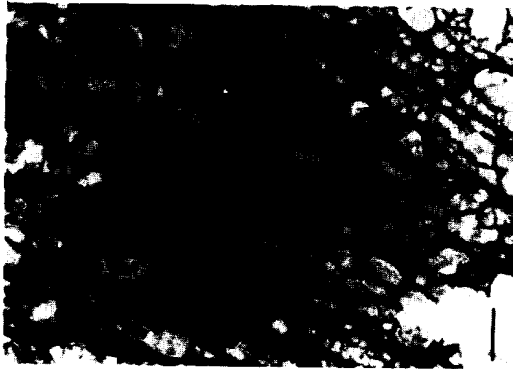
No.1, 2. Longitudinal section of muscle tissues frozen at -18°C , X100.

No.3, 4. Cross section of muscle tissues frozen at -25°C , X100.

No.5, 6. Longitudinal section of muscle tissues frozen at -30°C , X100.



PLATE 3



세주대학교 중앙도서관
JEJU NATIONAL UNIVERSITY LIBRARY

PLATE 4. Histological changes of muscle tissues of top shell after three months storage.

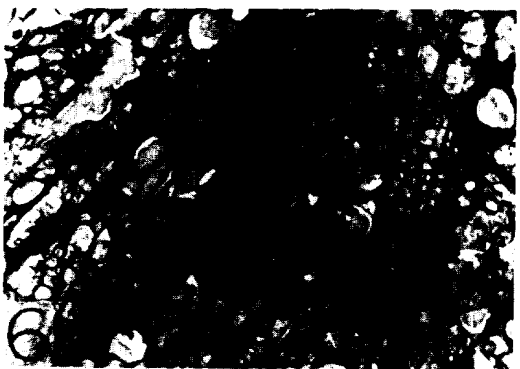
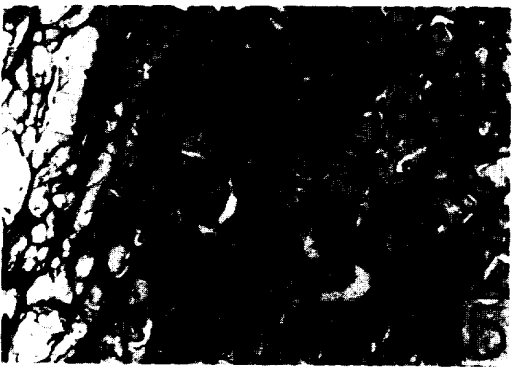
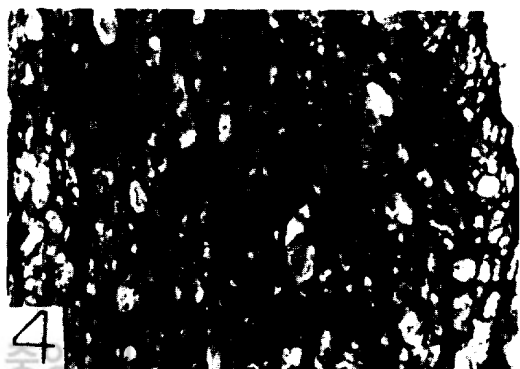
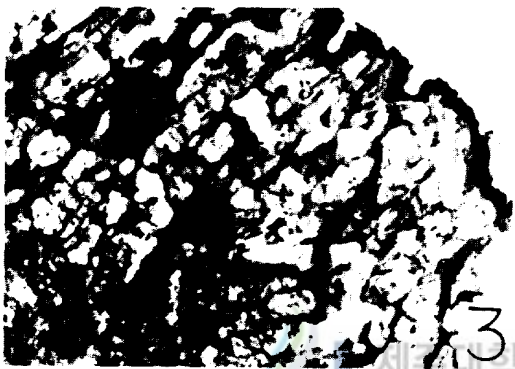
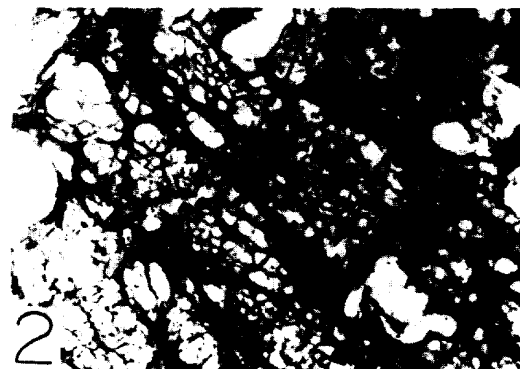
No.1, 2. Cross section of muscle tissues frozen at -18°C , X100.

No.3, 4. Longitudinal section of muscle tissues frozen at -25°C , X100.

No.5, 6. Cross section of muscle tissues frozen at -30°C , X100.



PLATE 4



JEJU NATIONAL UNIVERSITY LIBRARY

PLATE 5. Histological changes of muscle tissues of top shell in thawed state immediately after freezing.

No.1. Longitudinal section of muscle tissue frozen at -18°C , X100.

No.2. Cross section of muscle tissue frozen at -18°C , X100.

No.3. Longitudinal section of muscle tissue frozen at -25°C , X100.

No.4, 5. Longitudinal section of muscle tissues frozen at -30°C , X100.

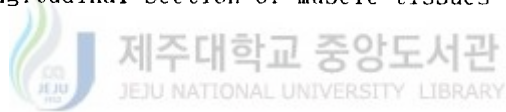
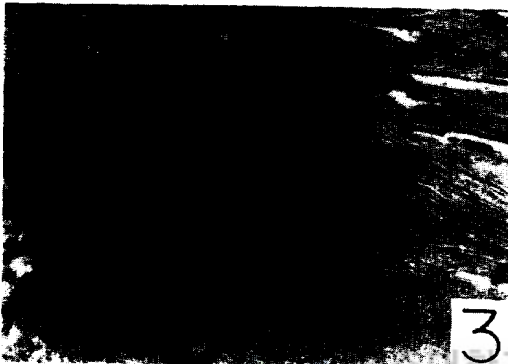


PLATE 5



제주대학교 중앙도서관
JEJU NATIONAL UNIVERSITY LIBRARY

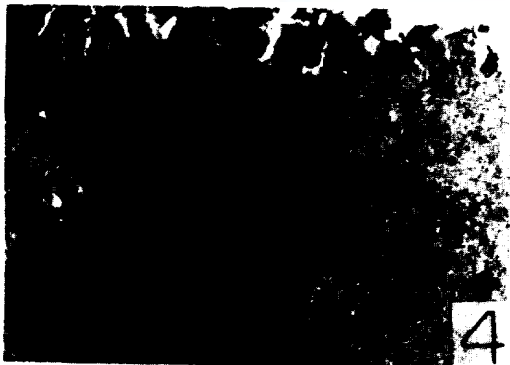


PLATE 6. Histological changes of muscle tissues of top shell in thawed state after one month storage.

No.1. Longitudinal section of muscle tissue frozen at -18°C , X100.

No.2. Cross section of muscle tissue frozen at -18°C , X100.

No.3. Longitudinal section of muscle tissue frozen at -25°C , X100.

No.4. Cross section of muscle tissue frozen at -25°C , X100.

No.5. Longitudinal section of muscle tissue frozen at -30°C , X100.

No.6. Cross section of muscle tissue frozen at -30°C , X100.

PLATE 6

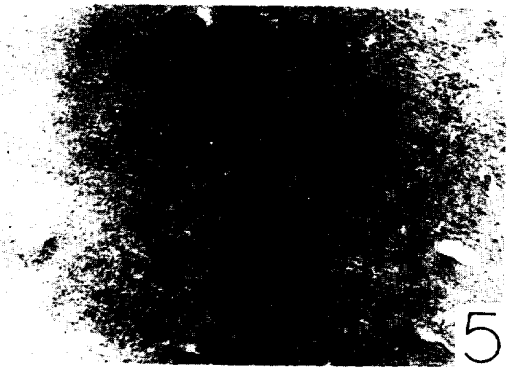
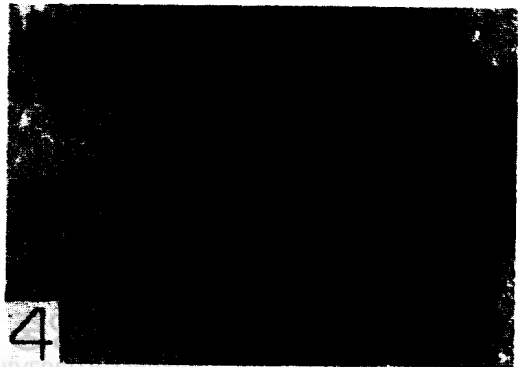
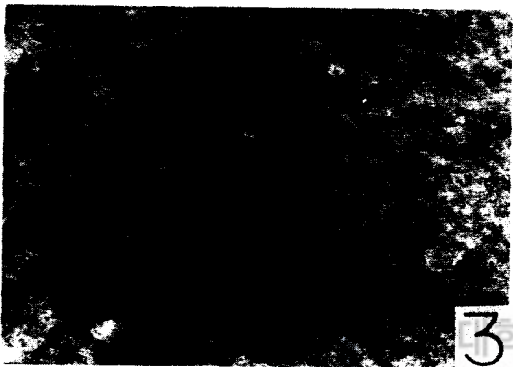
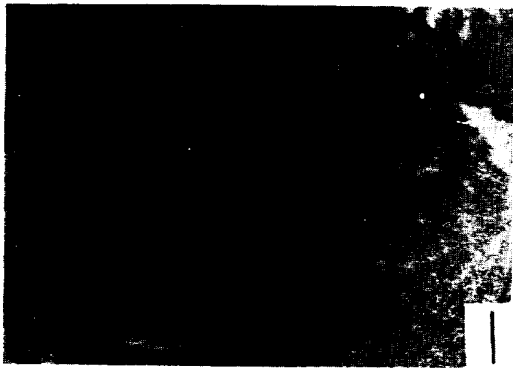


PLATE 7. Histological changes of muscle tissues of top shell in thawed state after three months frozen storage.

No.1. Longitudinal section of muscle tissue frozen at -18°C , X100.

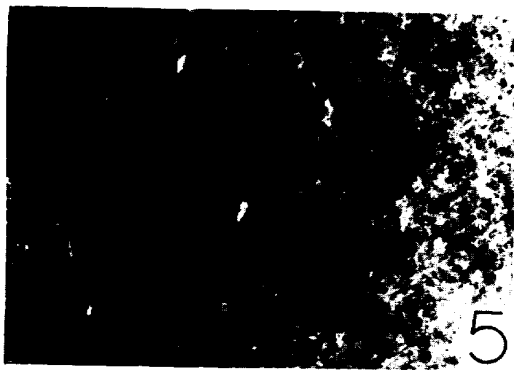
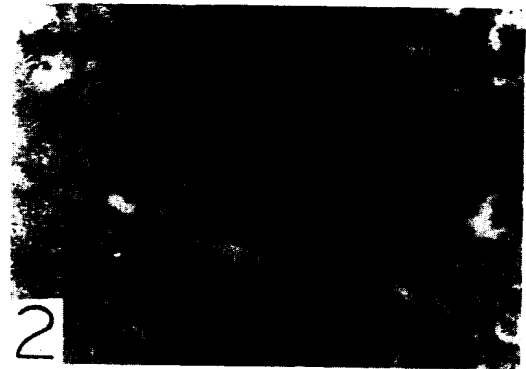
No.2. Cross section of muscle tissue frozen at -18°C , X100.

No.3, 4. Cross section of muscle tissues frozen at -25°C , X100.

No.5, 6. Longitudinal section of muscle tissues frozen at -30°C , X100.



PLATE 7



JEJU NATIONAL UNIVERSITY LIBRARY