



저작자표시-비영리-변경금지 2.0 대한민국

이용자는 아래의 조건을 따르는 경우에 한하여 자유롭게

- 이 저작물을 복제, 배포, 전송, 전시, 공연 및 방송할 수 있습니다.

다음과 같은 조건을 따라야 합니다:



저작자표시. 귀하는 원저작자를 표시하여야 합니다.



비영리. 귀하는 이 저작물을 영리 목적으로 이용할 수 없습니다.



변경금지. 귀하는 이 저작물을 개작, 변형 또는 가공할 수 없습니다.

- 귀하는, 이 저작물의 재이용이나 배포의 경우, 이 저작물에 적용된 이용허락조건을 명확하게 나타내어야 합니다.
- 저작권자로부터 별도의 허가를 받으면 이러한 조건들은 적용되지 않습니다.

저작권법에 따른 이용자의 권리는 위의 내용에 의하여 영향을 받지 않습니다.

이것은 [이용허락규약\(Legal Code\)](#)을 이해하기 쉽게 요약한 것입니다.

[Disclaimer](#)

석사학위논문

방과후 학교 지역네트워크 실태 조사
-제주시내 초등학교를 중심으로-

A Survey on the Community Network of
After-School Programs
-Focused on the Elementary Schools in Jeju City-

제주교육대학교 교육대학원

초등교육방법전공

임기영

2008년 2월

방과후 학교 지역네트워크 실태 조사

-제주시내 초등학교를 중심으로-

A Survey on the Community Network of
After-School Programs

-Focused on the Elementary Schools in Jeju City-

지도교수 김 민 호

이 논문을 교육학 석사학위 논문으로 제출함

제주교육대학교 교육대학원

초등교육방법전공

임 기 영

2008년 1월

임기영의
교육학 석사학위 논문을 인준함

심사위원장 인

심사위원 인

심사위원 인

제주교육대학교 교육대학원

2008년 1월

목 차

국문 초록	v
I. 서 론	1
1. 연구의 필요성 및 목적	1
2. 연구의 문제	4
3. 연구의 제한점	4
II. 이론적 배경	5
1. 방과후 학교의 개념	5
2. 방과후학교의 운영방식	11
3. 방과후 학교 지역 네트워크의 의미	14
III. 연구의 방법	31
1. 조사의 대상	31
2. 조사 도구	32
3. 자료 처리	33
IV. 연구 결과	34
1. 제주시내 방과후 학교에서 지역네트워크 현황	34
2. 제주시내 방과후 학교에서 지역네트워크의 효과 및 문제점	38
3. 제주시내 방과후 학교에서 지역네트워크 운영 및 지원체제	42
V. 논의	48

VI. 결론 및 제언	57
1. 결론	57
2. 제언	59
참고 문헌	62
ABSTRACT	64
부 록	68

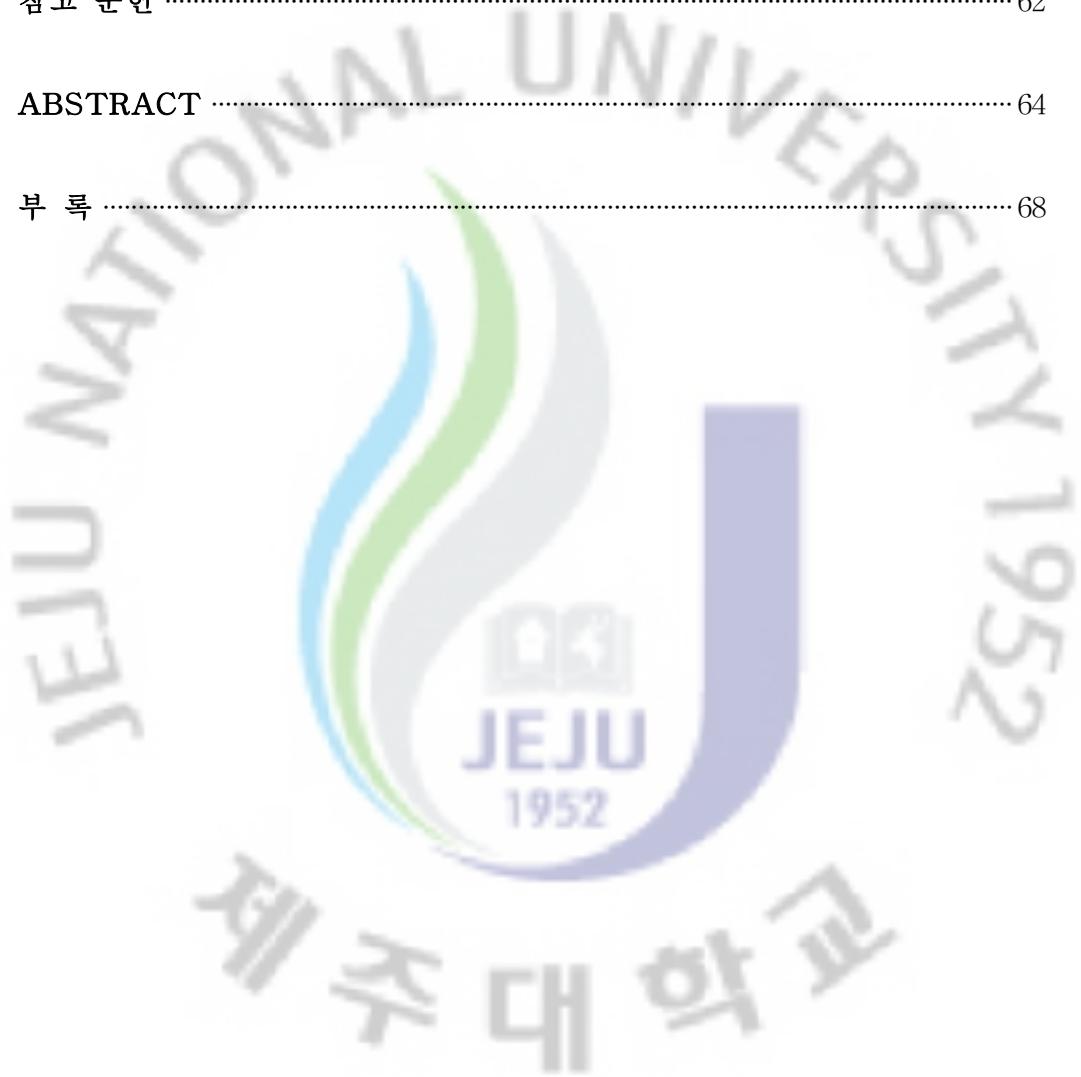


표 목 차

<표Ⅱ-1> 기존 방과후 교육활동과 방과후학교의 비교	12
<표Ⅱ-2> 기존 방과후 교육활동과 방과후 학교 비교 및 네트워크의 의미 ...	18
<표Ⅱ-3> 방과후 학교 운영의 문제점과 지역 네트워크와의 관련성	23
<표Ⅱ-4> 방과후 학교의 지역네트워크에서 주체별 역할 내용	27
<표Ⅱ-5> 방과후 학교의 지역네트워크에서 교류 유형과 내용	29
<표Ⅲ-1> 연구대상자의 변인별 분포	32
<표Ⅲ-2> 영역별 문항 내용 및 문항 수	33
<표Ⅳ-1> 방과후 학교 지역네트워크 실시 여부	34
<표Ⅳ-2> 방과후 학교 지역네트워크 실시 않는 이유	35
<표Ⅳ-3> 방과후 학교 지역네트워크 교류 대상	36
<표Ⅳ-4> 제주시내 방과후 학교 지역네트워크 추진 내용	37
<표Ⅳ-5> 제주시내 방과후 학교에서 지역네트워크 효과성 인식	38
<표Ⅳ-6> 제주시내 방과후 학교에서 학교 규모별 지역네트워크의 문제점	40
<표Ⅳ-7> 제주시내 방과후 학교에서 소재지별 지역네트워크의 문제점	41
<표Ⅳ-8> 학교 규모별에 따른 선호 지역네트워크 운영 모형	42
<표Ⅳ-9> 학교 소재지별에 따른 선호 지역네트워크 운영 모형	43
<표Ⅳ-10> 학교 중심의 지역네트워크 운영에 바람직한 이유와 바람직하지 않은 이유	43
<표Ⅳ-11> 비영리 단체 및 기관 중심의 지역네트워크 운영에 바람직한 이유와 바람직하지 않은 이유	44
<표Ⅳ-12> 학교와 비영리 단체 및 기관의 수평적 연계 운영에 바람직한 이유와 바람직하지 않은 이유	45
<표Ⅳ-13> 정부 및 시도교육청 차원의 지원체제 효과성 정도	46
<표Ⅳ-14> 지자체, 지역사회기관 및 단체 차원의 지역네트워크 지원 체제 효과성 정도	46
<표Ⅳ-15> 방과후 학교에서 지역네트워크 내실화 방안 자유 의견	47

그림 목 차

[그림Ⅱ-1] 과거의 방과후 교육활동 운영방식	13
[그림Ⅱ-2] 방과후 학교 운영방식	14
[그림Ⅱ-3] 방과후 학교의 지역네트워크 영역	17
[그림Ⅱ-4] 방과후 학교 지역 네트워크 운영 모형	24
[그림Ⅱ-5] 부산광역시 방과후학교 지원센터 운영 모형	25
[그림Ⅱ-6] 부산광역시 방과후학교 지원센터 조직 및 운영 방법	26



국문초록

방과후 학교 지역네트워크 실태 조사 -제주시내 초등학교를 중심으로-

임 기 영

제주교육대학교 교육대학원 초등교육방법전공
지도교수 김 민 호

방과후 학교가 ‘교육복지실현’, ‘사교육비경감’, ‘학교의 지역사회화’, ‘학교교육보완’이라는 본래의 운영 취지를 반영하여 교육내실화와 운영 활성화를 기하려면, 방과후 학교 운영 체제의 재정립 및 지역사회 비영리 단체나 기관과 긴밀하게 연계가 되어야 한다.

본 연구는 방과후 학교 교육활동의 활성화를 위해 제주시 지역 초등학교 방과후 학교의 지역네트워크 실태 및 요구조사 분석, 지역네트워크의 현황과 문제점 파악 및 지역네트워크를 통한 방과후 학교 활성화의 구체적인 방안을 탐색하는데 그 목적이 있으며 이를 위해 다음과 같은 연구문제를 설정하였다.

- 첫째, 제주시 지역 방과후 학교의 지역네트워크의 추진 현황은 어떠한가?
- 둘째, 제주시 지역 방과후 학교의 지역네트워크의 문제점은 무엇인가?
- 셋째, 제주시 지역 방과후 학교의 효율적인 지역네트워크를 위한 운영 및 지원체제는 무엇인가?

본 연구는 제주시내에 소재하고 있는 초등학교 방과후 학교 업무 담당 교사를 대상으로 하였으며 학교 규모와 학교 소재지를 고려하여 제주시내 총 60개

초등학교 중 35개 초등학교를 임의로 설문조사를 실시하였다. 교사용 설문지 각 학교당 1부씩 35부를 배부하여 30부가 회수되어 최종 자료 분석에 사용되었다. 수집된 자료의 분석을 위하여 SPSSWIN 12.0을 이용하였으며, 설문지 각 문항의 성격에 따라 빈도분석, 교차분석, 변량분석 등의 통계기법을 적용하였다.

본 연구의 결과를 요약하면 다음과 같다.

첫째, 제주도 지역 초등학교 방과후 학교에서 지역네트워크를 실시하는 학교보다 실시하지 않는 학교가 많았다. 아직은 방과후 학교 운영 초기 단계에 있기 때문에, 활발한 외부와의 연계가 이루어지지 않고 있는 것으로 보인다. 방과후 학교에서 지역네트워크를 실시하지 못하는 이유로는 지역사회 단체, 기관 및 프로그램 등의 정보 부재가 가장 높게 나타났으며, 그 다음으로는 지역네트워크를 구축하기에는 행·재정적 절차가 너무 복잡하다는 응답이 높게 나타났다. 또한, 방과후 학교 지역네트워크 교류 대상에 있어서 현재 대부분의 학교에서 지역사회 단체나 기관과의 교류보다 인근 타학교간의 교류가 많이 이루어지고 있음을 보여주고 있다.

방과후 학교의 지역네트워크를 활성화하기 위해서는 지역네트워크 DB 구축 운영, 행·재정적 절차의 간소화 및 지원할 수 있는 조직의 신설이 필요하다.

둘째, 방과후 학교에서 지역네트워크를 추진하는 경우, 방과후 학교 프로그램의 다양화에 도움이 되었으며 전문성 있는 외래 강사의 활용에 도움이 되었다는 인식이 높게 나타났다. 그러나 운영에 따른 교원의 업무부담 경감에 있어서 지역네트워크의 효과성은 다소 부정적으로 인식되고 있다.

제주도 지역 방과후 학교에서 지역네트워크의 문제점으로는 지역사회 비영리 단체 및 기관을 활용할 경우 탄력적 시간 운영이 가장 심각한 문제로 인식되고 있다. 또한, 방과후 학교관련 지역사회 비영리 단체 및 기관이 적고, 교류로 인한 회계 관리가 어렵다는 문제점에 대한 인식이 높게 나타났다. 전체적으로 지역네트워크를 통한 방과후 학교를 활성화하기에는 기반 구축이 되어 있지 않다고 볼 수 있다. 따라서 제시된 문제점을 해결할 수 있는 지역네트워크 환경 조성 과 지원책이 마련되어야 할 것이다.

셋째, 방과후 학교에서 바람직한 지역네트워크 운영 모형에 대한 선호 정도에서 학교와 비영리 지역사회기관 및 단체의 수평적 연계 운영에 대한 선호 정도가 학교중심 운영 모형과 지역사회 단체 및 기관 중심 운영 모형에 비해 다소 높은 선호도를 보였으나, 뚜렷한 차이를 보이지 않고 있다. 방과후 학교 운영 여건과 지역사회의 지역네트워크 환경에 따라 바람직한 운영 모형을 선정하여 추진하고 추후 보완하는 것이 필요하다.

제주시 지역 방과후 학교의 효율적인 지역네트워크를 위한 지원체제 방안으로는 정부 및 시도교육청 차원에서는 방과후 학교 지원 전담 인력 배치, 방과후 학교 교육프로그램의 특성화 및 전문화, 방과후 학교관련 지역네트워크 재정 지원, 방과후 학교 지역네트워크를 위한 인프라 구축, 방과후 학교 지역네트워크 관련 DB 구축 등의 순으로 효과 있을 것으로 나타났다.

지자체, 지역사회기관 및 단체 차원의 경우, 지역내 인적·물적 자원의 연계 활용, 방과후 학교관련 전문가 인력풀체 구축, 지역사회 비영리 단체 및 기관의 지역네트워크를 위한 재정지원의 순으로 효과성을 긍정적으로 인식하고 있다.

주요어: 방과후학교, 지역네트워크

I. 서론

1. 연구의 필요성 및 목적

학교 교육은 미래사회를 주도할 자율적이고 창의적인 인재를 육성하기 위해서 학생들에게 지식과 정보를 창출하고 활용할 수 있는 능력과 급변하는 시대 변화에 능동적으로 대처할 수 있는 자기 주도적 학습력을 길러줄 책무를 지닌다. 이러한 시대적 요구를 부응하기 위해서 학교는 학생 개개인의 소질과 적성을 계발하고 신장시킬 목적으로 특기적성교육 프로그램을 운영하는 등 많은 노력을 기울였으나 학부모와 학생들의 요구를 만족시키지 못하고 있다. 학교는 이제 진정한 학습공동체로 거듭나야 한다. 학교라는 한 조직 단위가 교육적으로 바람직한 의식, 가치관, 태도, 행동방식을 내면화된 특성을 지녀야 하고, 그리하여 스스로의 안목과 실천력으로 교육다운 교육을 행할 수 있어야 한다(허병기, 1998).

이에 인성·창의성 및 민주시민 교육의 장이 될 수 있는 방과후 교육 활동체제가 필요하므로 학교의 자율성·다양성 모델을 적극 개발하고 확산할 수 있는 방안을 연구하라는 2004년 6월 대통령 지시사항으로 도입된 것이 「방과후 학교」이다(김명수, 2005). 「방과후 학교」는 기존에 특기적성교육, 방과후 교실, 수준별 보충학습 등으로 사용된 각각의 명칭과 프로그램을 「방과후 학교」라는 용어로 통합하여 2006년부터 추진되고 있으며 양질의 교육프로그램을 제공, 다양한 교육수요자의 교육활동을 충족시키고 있다.

「방과후 학교」는 소득 계층별·지역별 교육비 지출 격차로 인하여 단기적으로는 학업성취도의 격차로, 장기적으로는 학력간 임금·소득격차로 이어져 사회양극화 완화를 위한 획기적인 교육격차 해소 방안이 필요하고, 맞벌이 부부의 증가, 한 부모 가정 등 가족형태의 변화, 근로 빈곤층의 증가 등으로 방치되는 학생이 증가하는 등 사회변화에 부응하는 교육서비스로 요구가 증대되었으며,

1996년도 이후 특기적성 교육 등 방과 후 교육활동을 도입하였으나 그간 우리의 방과 후 학교에서의 교육활동은 여러 가지 문제점을 안고 있는 것이 사실이다.

학부모들의 학력과 학벌 경쟁을 바라는 지나친 대학 입시 위주의 교육열 때문에, 방과후 학교 교육활동은 정규 수업의 연장으로 학생들의 소질과 특기를 신장할 수 있는 프로그램보다 상급학교 진학에 도움이 되는 교과 학습 중심으로 운영되고 있는 점과 방과후 학교 교육활동이 학교 내보다는 학교 밖의 교육 활동, 즉 개인 과외나 보습학원 등과 같은 사교육으로 학교 내 정규 교과학습이 학생들의 교육 욕구를 충족시킬 수 없었고, 또한 방과후 사교육을 받을 수 없는 저소득층 출신 학생들의 교육 격차를 심화시키고 있는 문제점이 있다.

또한, 방과후 학교 교육활동이 개인 과외나 보습학원 등과 같은 사교육 외에는 다양한 교육활동 프로그램이 없으며, 학교 밖의 다양한 지역사회단체와 연계되지 못하고 있다는 문제점도 있다(류방란 외, 2004). 특히 현행 방과후 학교의 문제점에 대해 교육인적자원부는 ‘농어촌 지역 다양한 프로그램 및 우수 교사 확보 어려움’, ‘교사 업무 부담 가중’, ‘학교 안전사고에 대한 보안 장치 미흡’, ‘학생수 및 인식 부족으로 프로그램 운영 곤란’, ‘각 부처 유사 사업간 연계 체제 미흡’ 등을 들었다.

또 다른 방과후 학교의 문제점으로는 방과후 활동 지원 중앙 부처간 연계·조정 및 종합 대책 기구 부재, 지자체 내 방과후 활동 지원 부서 간, 지자체와 교육청간 연계·조정 미흡, 지역 방과후 활동 기관간의 아동 및 청소년, 강사와 자원봉사자, 프로그램 및 활용 가능 시설 등에 대한 정보 미공유로 공급의 효율성 저하와 같은 지원 체계의 비효율성의 문제점을 들 수 있다(김민호, 2007).

지역 여건에 적합한 종합 계획을 수립하고 지역의 인적·물적 역량을 확보할 수 있는 체계의 부재로 인한 문제점, 방과후 학교 담당 교원의 업무 과중과 유인체계 부족으로 인한 교직사회의 소극적 참여, 방과후 활동 전담 인력의 낮은 처우, 시설의 영세성 등으로 양질의 프로그램 개발이 어렵다는 문제점 또한 방과후 학교의 문제점으로 지적되고 있다.

이처럼, 방과후 학교가 여러 문제점을 가지고 있는 것은 사실이다. 방과후 학교가 ‘교육복지실현’, ‘사교육비경감’, ‘학교의 지역사회화’라는 본래의 운영 취지

를 반영하여 교육내실화와 운영 활성화를 기하려면, 방과후 학교 운영 체제의 재정립 및 지역사회 비영리 단체나 기관과의 긴밀한 연계가 되어야 한다. 또한, 방과후 학교 교육활동이 학교교육을 보완하고, 저소득층 출신의 학생들의 교육 격차를 해소할 수 있는 교육적 기능을 갖기 위해서는 지역사회단체와의 긴밀한 네트워크를 통해 체계화된 교육활동 프로그램을 제공할 필요가 있다.

과거와 같이 획일적인 국가 주도의 방과후 학교관련 정책으로는 각 지역 사회별로 처한 방과후 학교 운영 환경과 문제 및 지역사회의 교육적 요구를 해결할 수 없으며, 지역 실정에 맞게 지역사회 학교와 지역 주민, 비영리 기관과 단체 등이 네트워크를 형성하여 밀접한 관계로 참여할 때 지역의 방과후 학교들이 지속적인 제도로 발전할 수 있다.

따라서 방과후 학교가 정규 교육제도를 보완하고, 교육복지실현이라는 사회안전망 확보를 정책으로 일조하기 위해서는 국가 수준에서 체계화된 정책 수립과 이를 지원하기 위한 네트워크 구축과 지역사회에서 방과후 학교를 중심으로 지역 사회 다양한 비영리 단체와 기관과의 네트워크가 형성이 필요하다. 또한, 이들 지역사회의 비영리 단체와 기관들이 갖고 있는 전문적인 인적·물적 역량을 방과후 학교에 교육적으로 투여할 수 있는 기회를 제공해야만 한다. 방과후 학교에서 지역네트워크는 학교의 지역사회화라는 연계 속에서 지역별 특성을 살려 교육복지를 실현하고 사교육을 경감할 수 있는 교육 체제로 정착되어야 한다(김기홍, 2006).

본 연구는 이러한 필요성에 따라 방과후 학교 교육활동의 활성화를 위한 지역네트워크 실태 및 요구조사 분석을 통해 지역네트워크의 현황과 문제점을 살펴보고 지역네트워크를 통한 방과후 학교 활성화의 구체적인 방안을 제언하고자 한다.

2. 연구의 문제

위와 같은 연구 목적을 달성하기 위하여 제주시내 초등학교 방과후 학교 업무 담당교사를 대상으로 방과후 학교의 지역네트워크 운영 현황과 문제점, 지원 체제를 알아보기 위하여 다음과 같은 연구문제를 설정하였다.

첫째, 제주시지역 방과후 학교의 지역네트워크 추진 현황은 어떠한가?

둘째, 제주시지역 방과후 학교의 지역네트워크 문제점은 무엇인가?

셋째, 제주시지역 방과후 학교의 효율적인 지역네트워크를 위한 지원체제는 무엇인가?

3. 연구의 제한점

이 연구는 다음과 같은 연구범위 및 제한점을 갖는다.

첫째, 본 연구는 제주시지역 초등학교를 대상으로 하였기 때문에 지역여건, 인적자원 등이 다른 타 시·도 교육청 방과후 학교 운영 현황과 다를 수 있어 본 조사 결과를 일반화하는데 한계가 있다.

둘째, 본 연구에서 사용된 설문지는 표준화된 도구가 아니라 연구자가 관련 문헌과 선행 연구 결과를 등을 참작하여 제작하였기 때문에 타당도와 신뢰도에 제한이 있다.

셋째, 연구 방법이 설문지를 이용한 조사연구로 한정되었고, 조사에 사용된 설문 문항이 방과후 학교의 지역네트워크의 실태에 대한 심층적이고 미시적인 요인과 내용까지 다루지 못한 관계로 연구 결과 해석에는 어느 정도 한계를 가지고 있다.

II. 이론적 배경

1. 방과후 학교의 개념

가. 방과후 학교의 정의

방과후 학교와 관련된 일을 하는 많은 사람들은 방과후 학교가 어떻게 운영되어야 하는지에 대해서는 알고 있으나, 그 개념이 무엇인지에 관해서는 막연한 생각을 가지고 있다. 기존의 특기·적성교육, 방과후 교실, 수준별 보충학습프로그램이 통합된 것이라든지, 기존의 프로그램과 별 차이가 없는 것이라든지, 학교가 자율적으로 지역사회의 도움을 받을 수 있게 된 방과후 프로그램이라든지 일치되지 않은 다양한 생각을 가지고 있다.

방과후 학교에 대한 개념은 여러 가지 개념이 혼재되어 있는 상태에서 사용되고 있으며, 대상 학생의 연령, 상황에 따라 글 범위도 다양한 모습을 보여주고 있다.

방과후학교의 개념에 관해 공식적이거나 학술적인 논의가 이루어진 적은 거의 없다. 한국교육개발원에서 수행한 「제2회 ‘방과후학교 포럼」(2006. 10. 20)에서 방과후 학교의 개념에 관해 논의가 이루어진 바 있다. 방과후 학교의 개념과 관련한 교육인적자원부의 견해, 방과후 학교 포럼에서 제시된 의견, 기타 의견을 중심으로 방과후학교의 개념을 제시하면 다음과 같다.

현재 교육인적자원부에서 방과후학교의 개념으로 구체적으로 정의하여 공식적으로 활용하고 있는 것은 없으며, ‘방과후 학교는 학생, 학부모의 요구에 의해 이루어지는 정규교육과정 이외의 학교교육활동을 말한다.’ 라는 개념을 내부적으로 사용하고 있다. 교육인적자원부에서 「2006년도 방과후학교 운영계획」에서 ‘방과후 학교 용어정리’라는 표현으로 기존의 특기·적성교육, 방과후 교실(초등), 수준별 보충학습(고교)으로 사용된 각각의 명칭과 프로그램을 2006년부터

는 「방과후학교」라는 용어로 통합하여 지칭하고 있으며 기존에 수행하던 방과 후 교육활동들의 통합적 측면을 강조하고 있다.

김명수·송광용(2004)은 방과후 학교의 개념을 정규 교육과정 이외의 시간에 인성, 창의성 계발 및 자기주도적 학습력 신장을 하기 위해, 기존의 운영주체·교육주체·교육대상·교육내용·교육장소 등을 확대 개방하여, 다양한 형태의 교육 프로그램을 운영하는 혁신적 교육체제로 말하고 있다.

서울시 교육청(2006)에 따르면 기존의 특기·적성교육, 방과후 교실(초등), 수준별 보충학습(고교), 평생교육 등으로 사용된 각각의 명칭과 프로그램을 통합 추진하는 개념으로 사용하고 있다. 서울시 교육청의 개념은 교육인적자원부의 용어 정리 개념에 성인을 위한 평생교육을 부가한 것이다.

서울 면동초등학교(2005)는 정규교육과정 이후의 시간에 수익자 부담에 의한 교육수요자가 원하는 프로그램 중심의 또 하나의 학교(after school)의 의미로 방과후 학교의 수익자 부담, 교육수요자의 요구 측면을 강조하여 사용하고 있다.

한국교육개발원의 방과후학교 포럼(2006)에서 방과후 학교의 개념을 김홍원은 학교장의 승인 하에 학교 또는 외부위탁기관이 정규교육과정 이외의 시간에 학생, 성인을 대상으로 실시하는 수익자 부담의 교육프로그램으로 말하고 있으며, 조덕주는 정규교육과정 이외의 시간에 학생, 성인을 대상으로 학교 내에서 실시되는 교육프로그램으로 말하고 있다. 또한 임연기는 단위학교에서 유, 초, 중등 학생과 성인을 대상으로 수익자부담의 원칙에 따라 실시하는 학교 정규 교육과정 이외의 제반 공식적인 교육 활동으로 말하고 있다. 노현중은 학교운영위원회의 승인 하에 학교장 또는 외부위탁기관이 정규교육과정 이외의 시간에 학생, 성인을 대상으로 실시하는 수요자 중심의 교육프로그램을 방과후 학교의 개념으로 말하고 있다.

이상의 여러 견해를 종합해 보면 방과후학교의 개념은 학교운영위원회의 승인 하에 학교장 또는 외부위탁기관이 정규교육과정 이외의 시간에 학생, 성인을 대상으로 실시하는 수요자 중심의 교육프로그램을 의미한다.

나. 방과후학교의 목표

교육인적자원부는 방과후 학교는 ‘교육복지의 실현’, ‘사교육비 경감’, ‘학교의 지역사회화’라는 세 가지 목표를 가지고, ‘『누구나 (방과후에) 학교에서 최고의 다양한 교육』을 받게 하고 5년 안에 사교육 수요를 학교 내로 흡수한다.’는 비전을 가지고 수행됨을 명시하였다(교육인적자원부, 2006). 즉 방과후 학교에서 교육복지의 구현을 위해 소외계층자녀를 지원하고 보살피며, 문제청소년을 보호·선도할 수 있는 교육프로그램을 제공하고, 사교육비를 경감하기 위해서 다양한 교육 수요를 학교 안으로 흡수할 수 있는 질 높은 있는 교과·특기적성 교육프로그램을 제공하고, 학교의 지역사회화를 구현하기 위해서 지역사회 및 유관기관과 연계체제를 구축하고, 평생학습 프로그램을 제공도록 하였다.

교육인적자원부가 명시한 방과후학교의 목표와 비전은 우리나라의 특수한 교육적 상황과 문제(사교육비, 교육격차 심화, 학교와 지역사회의 괴리)와 참여정부의 관심(소외계층과 복지에 대한 관심)에서 나온 것이며, 구체적이며 뚜렷하다.

그럼에도 불구하고, 고려해야 할 점은 방과후 교육활동의 일반적 목표라고 할 수 있는 특기적성의 계발, 인성 계발, 창의성 함양, 학업능력 신장, 자아실현 등과 같은 교육대상자(학생, 성인)가 성취하고 도달해야 할 목표와 관련된 용어가 제시되어 있지 않다는 점이다. 방과후학교도 중요한 교육의 한 영역이며, 교육은 우선적으로 교육대상자의 지적체를 함양하고 조화를 이루게 해야 하는 것을 중요한 목표로 갖는다고 볼 때, 이러한 유형의 목표가 보완되어야 할 필요가 있다. 이를 통해서 방과후 학교의 교육적 본질성과 생명력이 보다 더 강하게 획득되고, 지속될 수 있다. 방과후 학교가 모든 학생들의 성취와 자질을 신장한다는 목표를 지닌다고 명시하는 것은 방과후학교가 일부 계층이나 집단을 위한 것이라는 선입관이나 편견을 해소하는데도 도움을 준다. 방과후학교가 소외계층이나 저소득층을 주요 대상으로 하는 것이라는 잘못된 인식을 가지고 있는 사람들이 있는데, 이러한 인식은 방과후학교가 확산되고 정착하는데 장애가 된다.

김명수·송광용(2004)의 방과후 학교 목표는 학생의 특기·소질, 취미, 적성 및 창의성 계발 신장으로 학습자 중심의 창의적이고 심신이 건강한 전인교육을 실

천하여 교육의 질을 높이고, 학생들의 방과후에 이루어지는 모든 교육 활동을 교내로 흡수함으로써 학부모의 사교육비를 절감하여 삶의 질을 향상시키며, 교내 시설 및 인적자원 활용의 극대화로 학교와 지역사회가 교육공동체의 역할을 제고하여 맞벌이부부나 저소득층자녀의 보육·탁아의 기능을 담당한다.

다. 방과후 학교의 내용

방과후 학교에서 학생에게 지도되는 내용은 정규교육과정과 연계하면서 정규교육과정을 보완(보충-supplement, 심화-enrichment)하는 것이어야 한다. 즉 방과후 학교는 정규교육과정에서 충분히 제공하기 어려운 개개 학생의 다양한 능력, 특기적성을 계발할 수 있는 다양하고 풍부한 수준별 교육내용을 제공해야 한다. 김명수·송광용(2004)은 방과후학교의 기본방향 중의 하나로 ‘정규교육과정과의 연계성’을 강조하였다.

방과후 학교 지도 내용은 정규교육과정 내용을 대체하거나 정규교육과정 내용과 관계없이 독립적으로 지도되어서는 안된다. 또 방과후 교과시간은 정규수업의 연장이 아니므로, 정규수업의 진도를 나가서도 안된다(김수동, 2006).

방과후 학교에서 학생에게 지도되는 내용은 구체적으로 다음과 같은 두가지 성격을 지녀야 한다(김홍원, 2006).

첫째는 정규교육과정에서 지도하는 학습내용을 보충, 심화하는 내용을 말한다. 방과후 학교에서는 정규교육과정과 연계하여 학생의 학업성취를 신장해야 한다. 학습부진아를 위한 보충학습 내용, 보통아나 학업우수아를 위한 심화학습 내용을 지도해야 한다.

방과후 학교에서는 학습부진아를 위한 교과관련 기초·기본학습 능력의 함양 및 지도를 강조할 필요가 있다. 누적된 학습부진은 교육격차 및 사회양극화의 주요 요인이 된다. 본인의 자율적 참여를 전제로, 소수로 집단을 편성하여 학습부진아를 지도하는 것은 학생과 학부모에게도 많은 도움이 되고, 사교육과의 경쟁력을 지닐 수도 있는 방법이다. 실제로 저소득층 학생들의 경우, 학습부진아가 많다. 학습부진아 지도는 저소득층을 위한 교육복지를 제공하는 것이다. 현재 특별보충과정의 일환으로 방과후에 학습부진아를 지도하고 있으며, 국가에서

교사에게 지도비용도 주고 있다. 학습부진아를 위한 특별보충과정 제정과 방과 후 학교 제정을 통합해서 사용하는 방안도 고려해 볼 수 있다.

학습부진은 초등학교부터 이루어진다. 학년, 학교급이 올라갈수록 학습부진은 치유하기 힘들다. 학습부진은 주지교과, 특히 학습계열이 심한 수학, 외국어와 같은 교과에서 많이 발생한다. 또 사교육의 많은 수요는 주지교과에서 특히 수학, 영어에서 발생한다. 현재 초등학교의 경우, 교과 프로그램은 운영할 수 없도록 되어 있다. 이는 초등에서 교과 프로그램을 허용할 경우, 학생들이 특기적성 교육을 하지 않고 교과프로그램에만 집중할 것이라는 우려에서이다. 그러나 실제 교과프로그램 운영을 요구하고 있는 학교들이 있으며(일부는 실제 운영하고 있음), 이는 방과후에 교과 사교육을 받기 어려운 농산어촌 지역의 학교에 더욱 그러하다. 방과후에 교과 사교육을 받는 학생들과 그렇지 못한 학생들 간에는 학력격차가 더욱 심해진다. 교과프로그램을 운영하고 있는 초등학교에서 많은 학생들이 특기·적성교육 프로그램에도 참여하고 있는 현상을 본다면 특기·적성교육이 행해지지 않을 것이라는 우려는 다시 생각해 볼 필요가 있다.

둘째는 정규교육과정에서 목표로 하는 핵심능력 또는 기능(core competency)과 태도를 연계하여 심화 지도하는 내용을 말한다.

방과후 학교에서는 현재와 미래사회에서 학생과 성인이 꼭 지녀야 할 핵심 능력 및 태도를 신장할 수 있는 내용을 지도해야 하며, 이러한 핵심능력과 태도에는 문제해결력, 비판력, 탐구력, 창의력, 상상력, 의사소통능력, 협동능력, 정보처리능력, 호기심, 흥미, 자기주도적인 학습태도, 인성, 도덕성, 심미성, 심미적 태도 등이 포함된다.

핵심능력과 태도는 수준별 보충학습 및 특기·적성 프로그램, 보육 프로그램, 성인 대상 평생교육 프로그램 모두에서 지도되어야 한다.

정규교육과정에서 목표로 하는 핵심능력, 기능, 태도를 함양하기 위해서 지도 방법은 다양해야 한다. 토의, 제작, 실험, 실습, 현장 견학, 발표 등 학생의 흥미와 참여, 고등사고능력, 자기주도적인 학습태도, 도덕성 등을 함양할 수 있는 다양하고 창의적이고 실험적인 지도방법이 실천되어야 한다. 방과후학교의 참된 정신은 이러한 지도에서 실현될 수 있다.

라. 방과후학교의 기능

방과후 학교는 다음과 같은 다양한 기능을 수행한다. 변화하는 사회 그리고 우리의 특수한 교육적 상황은 학교의 기능도 변화할 것을 요구한다.

1) 인적자원육성기능

방과후 학교는 학생에게 정규교육과정에서 충분히 제공하기 어려운 개개 학생의 능력, 특기적성을 계발할 수 있는 다양한 교과, 비교과, 보육 프로그램을 제공하고, 지역사회 성인에게도 평생교육 프로그램을 제공하여 지역사회의 학생, 성인이 지덕체를 최대한 계발하여 유능하고 행복한 인간으로서 성장하게 한다.

2) 교육격차 해소 기능

학교교육과정이 어느 정도 통일되어 있는 우리나라에서 교육격차는 가정 배경 및 이로 인한 방과후의 사교육 차이에 의해 많이 발생한다. 방과후 학교는 저소득층 및 농산어촌 지역의 학생들에게 무료 또는 저렴한 비용으로 양질의 교육기회를 제공함으로써 가정배경이나 사교육 차이에 의한 교육격차를 감소시키는 역할을 한다.

3) 사교육비 경감기능

초·중등학생들이 방과후에 저렴한 비용이나 무료로 양질의 특기적성이나 교과 프로그램에 참여하게 함으로서 사교육비를 경감한다. 초등 저학년 학생들에게 보육프로그램을 제공함으로써 보육을 위한 사교육비를 경감한다. 우리나라에서 저출산의 가장 커다란 원인은 자녀 보육비, 사교육비이기 때문에 방과후학교는 효율적인 저출산 완화 방안이 될 수 있다. 성인들에게 무료 또는 저렴한 비용으로 취미·여가 생활, 자격증 획득 등을 위한 성인프로그램을 제공함으로써 성인 사교육비를 절감한다.

4) 교육복지 기능

소외계층(농산어촌 지역이나 저소득 계층)의 학생들에게 무료 또는 저렴한 비용으로 양질의 방과후 학교 프로그램을 제공한다. 방과 후에 갈 곳이 없는 학생들(맞벌이 부부 자녀, 소외계층의 자녀 등)에게 교육적이고 안전한 보호 장소를 제공하여 학생들을 보호·선도하며, 비행을 방지하고, 건전한 민주사회 시민으로 성장하게 한다. 맞벌이부부, 편부모 가정의 저학년 학생들을 부모가 귀가할 때까지 교육적이고 안전한 장소에서 돌보아 준다.

5) 지역사회 학습센터 기능

정보의 수명이 매우 짧아지고 고령화 시대에 접어드는 사회에서는 성인이 쉽게 이용할 수 있는 평생교육 장소나 프로그램이 매우 필요하다. 따라서 방과후 학교에서 방과후에 성인을 위한 다양한 평생교육 프로그램을 제공하고, 성인들을 위한 문화·정보센터의 역할을 수행한다(도서관, 컴퓨터실 등). 일부 지역에서는 학생들이 방과후에 학습을 할 수 있는 장소가 없어 방과후 학교에서 방과후에 학생들을 위한 교수·학습센터로서의 역할을 수행한다(공부방, 도서관 등).

6) 고용창출기능

학교교원이외의 다양한 지역사회인사가 방과후학교 지도강사로서 참여하여 고용창출기능을 수행한다. 2006년 6월 방과후학교 지도강사는 72,775명이며, 이 중 외부강사가 45,539명임. 원어민 교사를 제외한 외부강사의 월평균 강사료는 초등 604,000원, 중학교 452,000원, 일반계고 432,000원, 실업계고 391,000원이다(김홍원, 2006).

2. 방과후학교의 운영방식

기존의 방과후 교육활동과 방과후학교의 차이는 그 운영방식에서 확연히 드러난다. <표Ⅱ-1>는 교육인적자원부가 제시한 기존의 방과후 교육활동과 방과후학교의 비교이며, 이것은 방과후학교의 운영방식을 비교한 것이라고 볼 수 있다.

방과후 학교는 기존의 방과후 교육활동에 비해 그 운영방식이 보다 개방화, 다양화, 자율화되고, 수요자 중심으로 전환되었다. 즉 운영방식에 있어서의 개방화, 다양화, 수요자 중심, 자율화가 운영방식에 있어서의 특징이라고 볼 수 있다 (김홍원, 2006).

<표Ⅱ-1> 기존 방과후 교육활동과 방과후학교의 비교

구분	기존 방과후 교육활동	『방과후학교』
운영주체	학교장 중심	학교장, 대학, 비영리법인(단체)등에 운영주체의 개방성 확대
지도강사	현직교원 중심	현직교원, 전문가, 학원 강사, 지역사회인사 등으로 다양화
교육대상	본교 재학생 위주	타교학생 이나 지역사회 성인까지 점진적 확대
교육장소	본교 시설 위주	인근 학교 및 지역사회의 다양한 시설 활용 극대화
프로그램	공급자 중심	수요자인 학생 개개인의 선택권 최대보장

가. 개방화

운영주체가 학교장에서 비영리 단체나 법인으로 확대되었으며, 프로그램의 일부나 전체위탁이 가능하게 되었다.

나. 다양화

지도강사, 교육대상, 교육장소가 다양화되었다. 현직 교원 중심의 지도강사 체제가 현직 교원, 학원강사, 전문가, 지역사회 인사 등으로 다원화되었으며, 본교 학생 위주의 교육대상이 타교학생, 지역사회 성인 까지 확대되었다. 교육장소에서 종전에는 본교 시설을 주로 사용하여 교육을 하였으나, 방과후 학교에서는 지역사회의 다양한 기관, 시설을 적극적으로 활용하도록 권장하고 있다.

다. 수요자 중심

공급자의 편이보다는 수요자의 편이, 선택가능성, 참여도, 만족도 등을 우선적으로 고려하여 프로그램을 계획·편성·운영한다. 즉 프로그램의 유형, 수준, 운

영시간을 편성하고, 수요자가 프로그램을 선택할 때 수요자의 자율적 선택권이 최대한 확보되도록 하였다. 또한 학생은 타고나 타기관에서 운영하는 방과후 학교 프로그램을 학교장의 인정 하에 자율적으로 선택하여 들을 수 있다.

라. 자율화

종전에는 학교는 매우 제한된 범위 안에서 방과후 교육활동을 운영하였으나, 방과후 학교에서는 개별 학교가 학교의 특성과 여건을 고려하면서 매우 폭넓은 가능성을 가지고 창의적으로 프로그램을 계획하고 운영할 수 있게 되었으며, 이렇게 운영을 할 때 방과후 학교의 효과가 크다. 학교는 종전에는 주로 교육부, 교육청의 행·재정적, 인적·물적 지원과 협력을 기반으로 방과후 교육활동을 수행하였으나, 방과후 학교에서는 학교가 자율적으로 지역사회 다양한 기관이나 단체 및 인사, 타 정부부처 등의 지원과 협력을 받아 운영할 수 있다. 방과후 학교 운영에 있어 개개 학교는 많은 운영상의 자율권을 지니고 있기 때문에, 개별학교에 따라 방과후 학교 운영방식이 다를 수 있다. 즉 모든 학교들이 따라야 하는 일정한 방과후 학교 모형은 없으며, 지역적 특성, 학교특성 등을 고려하여 학교는 자신에 적합한 방과후 학교 운영 모형을 개발하여 실천하는 것이 바람직하다.

기존의 방과후 교육활동과 현재의 방과후학교의 운영방식을 그림으로 알기 쉽게 제시하면 [그림 II-1], [그림 II-2]와 같다.



[그림 II-1] 과거의 방과후 교육활동 운영방식

출처: 김홍원(2006). **방과후 학교의 성격과 의미**. 한국교육개발원, p.25.



[그림 II-2] 방과후 학교 운영방식

출처: 김홍원(2006). **방과후 학교의 성격과 의미**. 한국교육개발원, p.25.

3. 방과후 학교 지역 네트워크의 의미

가. 방과후 학교에서 지역 네트워크의 개념

지식기반정보화사회에서 사회를 움직이는 중요한 원동력으로 사회적 네트워크(social network)가 강조되고 있고, 앞으로의 사회 발전은 이러한 상호관계망의 형태인 사회적 네트워크를 어떻게 효과적으로 활용할 수 있는가에 있다고 볼 수 있다. 이미 우리 사회는 네트워크사회로 전환이 되고 있다(김문조, 2005). 학교교육을 통한 사회의 인적자원개발은 다른 학교와 사회 조직 간의 상호작용을 통해 창출되고 확산된다. 이러한 학교교육을 통한 사회의 인적자원개발의 창출과 확산 과정에서 학교와 사회 주체 간 혹은 조직간 네트워크화는 필수적이며, 이러한 네트워크화를 극대화해야만 지속적인 국가 발전이 가능하게 되는 환경으로 변하고 있다. 특히 국가와 지역의 균형발전과 사회적 통합은 네트워크화된 지역의 인적자원개발을 통해서만 가능하다.

이러한 국가와 지역의 균형발전과 사회적 통합을 달성하기 위한 근원은 그

지역에서 개발된 인적자본(human capital)과 사회·문화적 자본(social and culture capital)에 달려 있음을 부인할 수 없다. 초·중등학교 단계에서 교육은 이러한 인적자본과 사회·문화적 자본을 개발하는데 기초교육으로서 매우 중요하다. 또한, 이러한 네트워크 형태로 연계되어 가는 지식기반정보화사회에서 공교육 정상화와 사회적 양극화를 해소하기 위한 방과후 학교의 활성화는 중앙정부의 전폭적인 재정적 지원 하에 지역단위에서 해당 지역의 특성과 실정에 맞추어 지역네트워크를 통해 활성화 전략을 수립하여 추진하는 것이 효과적이다. 이에 따라 방과후 학교는 지역의 특성을 고려하고, 지역 주민과 여러 사회단체 및 기관이 긴밀한 네트워크를 형성하여 참여할 때 활성화가 될 수 있다는 점이다. 일반적으로 지역복지의 공급체계는 네트워크를 통해서 이루어져야 그 효율성을 담보할 수 있다(강창현, 2002).

방과후 학교가 교육복지서비스의 한 체계로서 공교육 정상화와 사회적 양극화를 해소하기 위한 운영 모델로 정착하기 위해 우선적으로 네트워크가 어떠한 의미를 가지고 있으며, 어떠한 측면에서 네트워크를 통해서 조직 간의 연계협력이 가능한가를 살펴보아야 한다.

일반적으로 네트워크의 사전적 의미는 일정한 간격을 연결하고 짜임새 있게 하는 망상 조직(밭줄이나 전선의 조직, 구성), 선이나 채널을 연결하는 시스템, 상호 연관된 체인이나 그룹 혹은 시스템, 친구 또는 특정한 사람들로 이루어진 보통 비공식적으로 상호 연관된 그룹이나 단체(연합, 협회) 등을 지칭하고 있다. 네트워크라는 단어는 J. A. Barnes(1972)가 “사회적 네트워크 (social network)”라는 개념을 사용하면서 학문적인 용어로 활용되었다. 네트워크라는 용어는 원래 생물학에 기원을 두고 경제학, 경영학, 사회학 등의 사회과학 분야를 포함하여 물리학, 수학, 컴퓨터 공학 등에 접목되어 종합적인 체계를 갖추면서, 이른바 네트워크 과학(network science)이라는 하나의 학문으로 발전해왔다(손동원, 2003). 이러한 다양한 학문 분야에서 인적·물적 관계망을 지칭하는 의미로 사용되었다. 주로 기술공학의 회로망이나 라디오 텔레비전의 방송망, 컴퓨터의 데이터 통신 시스템에서의 접속망 등의 의미를 가지고 있다. 또한, 인간을 대상으로 하는 관점에서 네트워크는 복잡하게 서로 얽힌 일종의 확대된 개념의 집단이나 체계로서, 상호 도움을 주고받기 위해 상호작용을 지속적으로 해나가는 사

람들의 집단의 관계로 본다. 따라서 네트워크는 “상호 도움과 지원을 주고받기 위해 협력 관계를 유지하는 사람들의 집단 혹은 상호작용 자체”로 정의되고 있다(강신천·김수동, 2004).

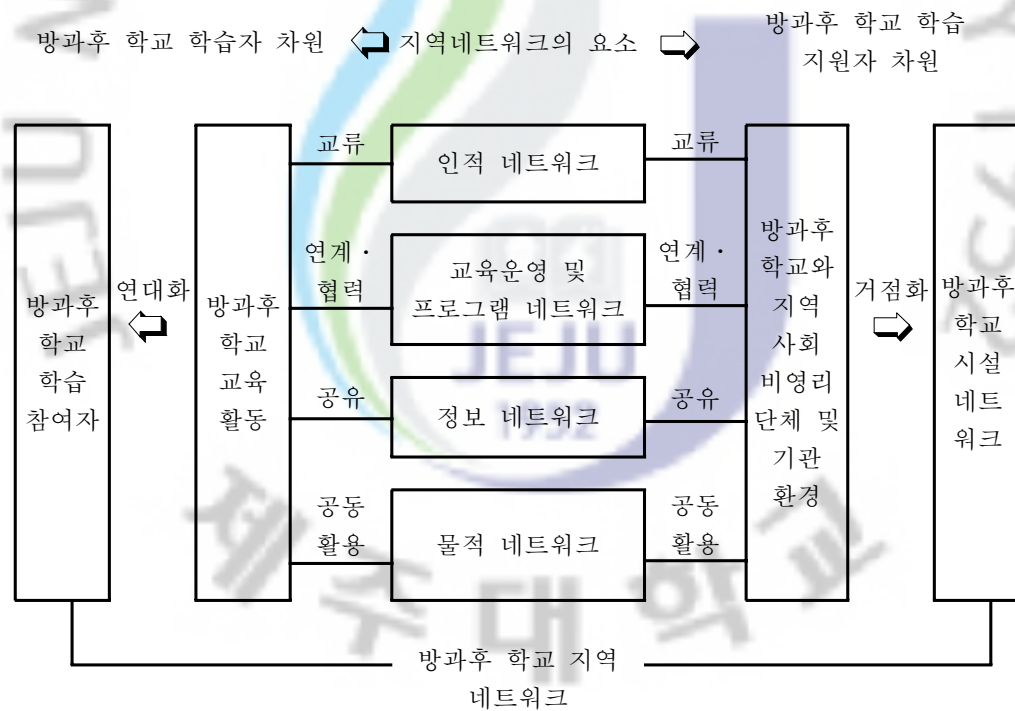
이렇듯 네트워크는 연계·협력·제휴를 의미하기 때문에, 상호 공유 가능한 목적을 지속적으로 달성하고 참여하게 하기 위해 상호 구체적인 역할과 책임을 규정하는 협조 체제라고 할 수 있다. 즉, 네트워크는 광범위한 행동 주체들이 지속적 참여할 수 있는 토대를 제공하며, 정부 및 지자체, 민간부분, 시민 사회 기타 협조 체제 등의 추진 주체를 통합하고 포괄하는 노력 속에서 이루어져야 한다.

방과후 학교에서 지역네트워크는 네트워킹 학습사회 실현의 초석이다. 따라서 방과후 학교에서 지역네트워크는 지역학습 공동체 실현이란 거시적 맥락에서 논의되어야 한다. 향후 방과후 학교는 지역사회의 학교, 직능 단체, 지방자치단체, 기업 등이 긴밀하게 협력하여 지역사회를 물리적, 경제적 문화적, 정신적으로 살기에 쾌적한 환경을 만들 수 있는 지역학습공동체로서의 역할을 해야 한다는 점이다. 방과후 학교가 단순히 지역 학교 학생만을 위한 공간이 아니라, 지역사회 주민의 평생 학습까지도 수용할 수 있는 체제로 발전해야 한다. 방과후 학교와 지역사회의 다양한 단체와 기관간의 연계 협력을 통한 지역학습공동체는 네트워크형 학습사회를 지향한다. 그래서 네트워크를 통한 방과후 학교의 활성화는 모든 학습자가 자신에게 적합한 학습 접근을 선택할 수 있도록 광범위한 자원을 활용할 수 있는 여건을 마련하는데 있다. 이런 의미에서 방과후 학교에서 지역네트워크의 의미를 새롭게 조명해야 한다.

방과후 학교와 지역네트워크 간의 관계성을 파악하기 위해서는 네트워크 형성을 위한 주체인 체제와 교환의 의미를 살펴보아야 한다. 여기서 체제는 하나의 통일성 또는 유기적 전체성을 형성하기 위하여 아주 밀접하게 관련되거나 연결된 사물의 한 세트나 배열을 의미하며, 또한, 여러 가지 부분들을 연결하는 논리적 계획을 보여 주기 위하여 규칙적이고, 질서 있는 형태로 분류되거나 배열된 사실, 원리, 규칙의 세트를 뜻한다(Webster's New World Dictionary, 1966). 방과후 학교는 여러 가지 구성 요소들이 일정한 규칙에 의하여 상호 유기적으로 연결되어 있는 세트로서 하나의 체제를 구성하고 있는 부분들 간의

연계·협력을 기본으로 하고 있다는 점에서 네트워크의 기반을 형성하고 있다. 두 번째 중요한 네트워크의 개념이 교환이다. 네트워크는 단순한 연계를 넘어서 상호 협력과 인적·물적 자원의 교환과 공유를 의미한다. 방과후 학교에서의 지역네트워크는 그것을 형성·구성하는 주체인 학교, 지역사회 비영리 단체나 기관, 시설, 학습자 등이 학습 지원에 유용한 교육 자원을 서로 주고받을 때 성립되는 교환 행위라고 할 수 있다.

방과후 학교에서 지역네트워크를 형성 하는 데는 크게 방과후 학교 학습자 차원과 방과후 학교 학습지원자 차원으로 구분된다. 또한, 지역네트워크의 요소로는 교육운영 네트워크, 인적네트워크, 물적 네트워크, 프로그램 네트워크, 정보 네트워크 등의 하위 영역들이 있다. 이러한 하위 영역들은 네트워크의 대상으로 다음과 같은 형태로 교류와 연계·협력이 이루어져야 한다.



[그림 II-3] 방과후 학교의 지역네트워크 영역

방과후 학교에서 인적 네트워크에서는 교류의 측면, 교육운영 및 프로그램 네트워크에서는 연계·협력의 측면, 정보 네트워크에서는 공유의 측면, 물적 네트워크는 공동 활용의 측면 등이 강조된다. 방과후 학교는 기존의 방과후 교육활동과는 운영 주체, 지도 강사, 교육 대상, 교육 장소 프로그램 측면에서 차별화를 기하려고 있기 때문에, 이에 따라 지역네트워크의 의미 부여도 다음과 같이 달라질 수밖에 없다.

<표Ⅱ-2> 기존 방과후 교육활동과 방과후 학교 비교 및 네트워크의 의미

구 분	기존 방과후 교육활동	방과후 학교	네트워크 가능성
운영 주체	· 학교장 중심	· 학교장, 대학, 비영리법인(단체) 등 운영 주체의 개방성 확대	· 학교중심의 네트워크 · 지역사회 비영리기관단체 중심의 네트워크 · 학교 및 지역사회기관 및 단체의 상호 통합 네트워크
지도 강사	· 현직교원	· 현직교원, 전문가, 학원, 강사, 지역사회인사 등으로 다양화	· 교육 전문가 활용에서 지역사회와 인적인 네트워크
교육 대상	· 본교 재학생 위주	· 타교 학생이나 지역사회 성인까지 점진적 확대	· 교육 대상에서 지역사회 네트워크
교육 장소	· 본교 시설 위주	· 인근 학교 및 지역사회의 다양한 시설 활용 극대화	· 물적인 활용에서 지역네트워크
프로그램	· 공급자 중심	· 수요자인 학생 개개인의 선택권 최대보장	· 교육프로그램의 다양성에서 지역네트워크

첫째, 운영 주체 면에서 기존의 방과후 교육활동은 학교장 중심으로 제한되어 있으나, 방과후 학교는 학교장은 물론 학교 밖의 주체인 대학, 비영리 기관과 단체로 확대하였다. 이는 방과후 학교가 학교중심의 운영 주체와 학교 외 대학 및 비영리 기관과 단체 중심의 운영 주체, 또한, 학교와 외부 비영리 기관과 단체가 상호 통합적인 연계 운영이 가능하게 되었다는 점이다. 이에 따라 방과후 학교가 운영의 효율성을 극대화하기 위해서는 지역사회와 네트워크가 절실하게 요구된다는 점이다.

둘째, 지도강사 면에서 기존 방과후 교육활동은 현직교원만을 활용하였으나, 방과후 학교는 현직교원, 전문가, 학원, 강사, 지역사회인사 등으로 다양화할 수 있다. 방과후 학교 운영 주체의 개발과 다양화 속에서 방과후 참여 교원 범위의 확대는 기존 학교 교원의 업무 경감과 프로그램의 다양화에 따른 전문성 향상, 교과교육 외의 학생의 다양한 요구에 부응할 수 있는 특기·적성교육의 측면에서도 바람직하다. 이에 따라 지역네트워크를 통한 방과후 학교 참여 교원의 확대는 교육 내실화에 기여할 수 있다는 점이다.

셋째, 교육 대상의 측면에서 기존 방과후 교육활동은 학교의 재학생 위주로 하였으나, 방과후 학교는 학교 재학생(본교 및 타교 학생)은 물론 학교의 평생학습 참여라는 의미에서 지역사회 주민을 대상으로 할 수 있다는 점이다. 이는 기존의 대학이나 지역사회기관에서 해온 평생교육을 지역의 초·중등학교에서도 전문 인력을 활용하여 평생학습프로그램을 제공할 수 있다는 점이다.

넷째, 교육 장소 면에서 기존 방과후 교육활동은 학교 시설만을 활용하였으나, 방과후 학교는 운영 주체의 다양성에 따라 학교 밖의 지역사회 시설과 장소를 활용할 수 있다. 이는 학교 중심의 방과후 학교에서도 외부에 방과후 프로그램의 일부를 위탁할 경우 가능하다. 또한, 학교의 시설과 장소만으로는 불가능한 교육프로그램의 경우 적합한 지역사회 기관이나 단체의 시설과 장소를 활용하여 학생과 지역사회 주민의 교육적 요구를 수용해야 한다. 즉, 방과후 유희교실, 특별실 등 기존의 학교시설 외 지역 거점학교 및 지역사회 시설 연계 운영을 통해 지역네트워크를 형성해야 한다. 또한, 방과후 학교 활성화를 위해 1교1특성화 시설을 설치하여 타교나 지역사회 기관이나 단체가 활용할 수 있도록 해야 한다.

다섯째, 프로그램 면에서 기존 방과후 교육활동은 공급자 위주의 프로그램을 운영하였으나, 방과후 학교프로그램은 단순한 학생 보육프로그램으로부터 청소년 보호·선도, 자기주도적학습력 신장, 인성·창의성·특기 계발 등을 위한 다양한 프로그램이 개설 운영 되어야 한다. 이러한 프로그램의 다양화가 이루어져야 교육수요자인 학생과 지역주민의 선택권을 보장할 수 있다. 이러한 점에서 방과후 학교의 교육프로그램은 지역사회의 다양한 학교교육 프로그램과 평생학습 프로그램을 수용할 수 있는 지역네트워크가 필요하다.

나. 방과후 학교에서 지역 네트워크의 필요성

방과후 학교의 필요성에도 불구하고 우리의 학교 현장에는 방과후 학교에 대한 기피와 냉소주의가 적지 않다. 이는 지난 10년간 방과후 학교를 지역사회의 체계적 지원 없이, 지역주민의 정서를 무시한 채, 오직 학교를 중심으로 운영하려 한데서 비롯한 많은 문제점이 제기되고 있다. 방과후 학교에 대한 학교장교사 및 학부모의 소극적 인식, 정규수업과 방과후 학교 운영 업무의 중복으로 교사 업무 부담 가중 및 이에 따른 불만제기와 적극적 참여 회피, 지역사회의 인적·물적 자원 협조체계 미구축, 우수강사 확보 및 다양한 프로그램 개설·운영 곤란, 지역사회의 재정 지원 부족, 안전사고에 대한 법적·제도적 보완 장치 미흡 등과 같은 다양한 문제점이 나타나고 있다. 이러한 다양한 문제점과 지역네트워크의 관련성을 통하여 현행 방과후 학교의 활성화를 위한 지역네트워크의 필요성을 살펴보면, <표Ⅱ-3>와 같다.

첫째, 방과후 학교의 질 제고를 위한 우수 강사 확보의 문제이다. 수준 높은 강사는 강사료, 시간 등의 문제로 특히 원거리의 방과후 학교 지도를 기피하는 현실이다. 또한 우수한 강사를 관리할 수 있는 프로그램 및 인적교류 체계가 미흡하다. 지역 사회 단체 및 기관 등 다양한 인적 자원 교류 체계가 마련되어야 하며, 지역 교육청 단위로 방과후 학교가 활용할 수 있는 인력풀을 구성하거나 학교급별 단위로 연계를 통해 인력풀을 만들어서 상호 활용하도록 해야 한다. 또한 지역 교육청과 학교 단위에서 인접 대학의 인적자원을 활용하기 위한 연계·협력 방안을 자체적으로 모색·운영해야 한다. 방과후 학교의 효율적인 운영을 위해서 학부모의 자원봉사 참여 또한 확대해야 한다. 다방면의 특기와 소질을 가진 전문성이 있는 유휴 학부모를 활용한다면 강사 수급의 문제를 해결할 수 있을 것이다.

둘째, 방과후 학교 확산에 가장 큰 걸림돌이 바로 가중되는 교사의 업무 부담이다. 방과후 학교에서 직접 강의를 담당하거나 프로그램 운영을 관리하는 역할을 수행하면서 정규 수업 외의 추가적인 업무 부담으로 방과후 학교 활성화에 회의적인 태도를 보이는 경우가 많다고 여겨진다. 앞으로 외부 강사를 적극 활용하고 있는 특기적성 프로그램처럼 교과 관련 프로그램에도 외부 강사를 적극 활용하고

<표Ⅱ-3> 방과후 학교 운영의 문제점과 지역 네트워크와의 관련성

문제점 유형	문제점 내용	지역 네트워크 관련
강사 수급 문제	<ul style="list-style-type: none"> · 방과후 학교의 질 제고를 위한 우수 강사 확보 미흡 · 우수 강사 관리 프로그램 미흡 · 교원들 간의 위화감 조성 및 멘토링 운영 문제 	<ul style="list-style-type: none"> · 지역 사회 단체 및 기관 등 다양한 인적자원 교류 체계 마련 · 대학생 및 학부모 자원 봉사자 확보
담당 교원의 업무 부담 증가	<ul style="list-style-type: none"> · 방과후 학교 담당 교원 업무 과중에 따른 소극적 참여 · 운영 인력의 부족 	<ul style="list-style-type: none"> · 국가, 지자체, 교육청 차원의 전담인력 지원 · 국가 차원에서 방과후 학교 담당 교원에 대한 인센티브 부여 · 온라인 수강 신청 시스템 구축 등 업무의 전산화
학생의 만족도 제고	<ul style="list-style-type: none"> · 학습의욕이 낮은 학생들의 참여 문제 · 학생의 자율적 선택이 어려운 환경과 수업의 연장으로 인식 · 다양한 프로그램 개설 및 운영의 어려움 · 수요자의 요구에 적합한 방과후 활동의 실질적 선택 기회 부족 	<ul style="list-style-type: none"> · 타학교 및 지역사회 단체, 기관의 프로그램 교류 체계 마련 · 다양한 프로그램 개발 제공 · 지역 사회 단체 및 기관의 위탁 운영 · 지역단위 통합 정보망 구축
방과후 학교 교육환경 조성 문제	<ul style="list-style-type: none"> · 기초 생활 수급자 및 차상위 계층 자녀 지원 문제 · 시설문제 · 사이버 시스템의 활용 문제 · 농산어촌지역에서 학생이동에 대한 교통 수단이 미흡 · 안전사고에 대한 법적·제도적 보완 장치 미흡 · 지역사회의 단체 및 기관와의 교류에 대한 정보 부재 	<ul style="list-style-type: none"> · 지자체의 지원 및 지역 비영리 기관 및 단체의 활용 극대화 · 방과후 학교 지역네트워크관련 DB 구축 · 타학교 및 지역사회 단체, 기관의 정보 교류 체계 마련
행·재정 문제	<ul style="list-style-type: none"> · 강사료 및 수강료 체정의 문제 · 방과후 활동 비용 수납 전산화 체계 미구축으로 공급기관의 행정 인력 낭비 · 방과후 학교 관련 법적 지원 미흡 · 학교의 지역사회에 대한 시설 개방 노력 미흡 · 학생들이 지역사회 시설을 손쉽게 접근, 활용 할 수 있는 지원체계 미흡 	<ul style="list-style-type: none"> · 지역 지자체 및 공공기관의 재정 지원 · 국가차원의 방과후 활동 관련 법적 제도 마련 · 학교와 지역사회의 행정적 연계·협력 체계 구축

농산어촌 지역의 경우 순회강사를 지원하여 교사들의 부담을 줄여 나가야 할 것이다. 이와 함께 방과후 학교 담당 교원에 대한 인센티브 부여, 온라인 수강 신청 시스템과 같은 업무처리 전산시스템의 개발, 교원 강사 수당의 현실화 등과 같은 적극적인 보상 및 유인체제로 방과후 학교의 활성화를 위한 적극적인 참여를 이끌어 낼 수 있다. 또한 국가, 지역지자체의 예산 지원을 통해 방과후 학교 운영 전담 인력을 채용·배치함으로써 강사 외의 업무에 대한 부담을 줄일 수 있는 지원이 필요하다.

셋째, 방과후 학교 프로그램에 대한 학생 수요자의 만족도의 문제이다. 학교 단위의 방과후 학교 프로그램 운영으로 인한 수요자의 요구에 만족하는 다양한 프로그램을 개설·운영하기 힘들다는 문제점이 있다. 또한 지역 단위 방과후 활동 종합 정보망 구축 부재로 수요자의 요구에 적합한 방과후 활동의 실질적 선택 기회가 부족하다. 인근 학교 및 지역사회 단체, 기관의 프로그램 교류 체계를 마련해야 하며, 다양한 프로그램을 개발하여 제공되어야 한다.

넷째, 방과후 학교 교육환경 조성 문제이다. 교육복지투자우선지역이나 농산어촌의 경우 실제로 수익자 부담 원칙에 따른 방과후 학교 운영이 어렵다. 방과후 학교 운영의 목적이 저소득층에 대한 교육적 수혜를 확대하기 위한 의미가 크다면, 기초생활 수급자는 물론 차상위 계층에 대한 배려도 확대되어야 할 것이다. 이를 위해 정부·지자체 차원에서 적극적으로 행·재정적 측면에서 지원할 수 있도록 해야 한다. 또한 방과후 학교의 활성화를 위해서는 안전사고에 대한 법적·제도적 보완 장치가 마련되어야 하며, 지역사회 단체나 기관과의 지역네트워크와 관련한 정보 교류 체계를 마련하고, 지역 네트워크 DB를 구축한다면 지자체의 지원, 지역 단체 및 기관의 활용의 극대화를 통하여 현재 방과후 학교 운영에 따른 문제점을 해소할 수 있을 것이다.

다섯째, 방과후 학교 운영상에서의 행·재정적인 문제인 예산 문제와 회계 문제이다. 방과후 학교에 외부의 전문성 있는 강사를 활용하거나 교내 교원을 적절히 활용하기 위해서는 합당한 수당과 인센티브가 마련되어야 한다. 학생의 교육적 수요가 많은 원어민을 활용하는 프로그램의 경우 단위학교 중심의 방과후 학교에서는 강사를 초빙하기에는 역부족이다. 따라서 지역교육청과 지자체를 중심으로 활용할 수 있는 예산과 강사 인력풀을 형성하여 단위학교에서 활용할 수 있

는 방안을 모색해야 한다.

방과후 학교 운영에 관련한 여러 선행 연구에서도 개선방안과 시사점으로 학교가 지자체 및 지역 사회와의 긴밀한 협조 체제가 필요함을 제안하고 있다.

고선용(1999)은 ‘초등학교 방과후 교육활동 운영실태와 발전방안’에서 다양한 교육프로그램의 개발과 정부기관과 전문가, 현직교사, 방과후 활동 지도자의 긴밀한 협력이 필요하며, 이웃 학교나 주변의 유관기관과의 연계활동을 통해 학부모와 지역사회의 인적·물적 자원을 공유해야 한다고 말하고 있다.

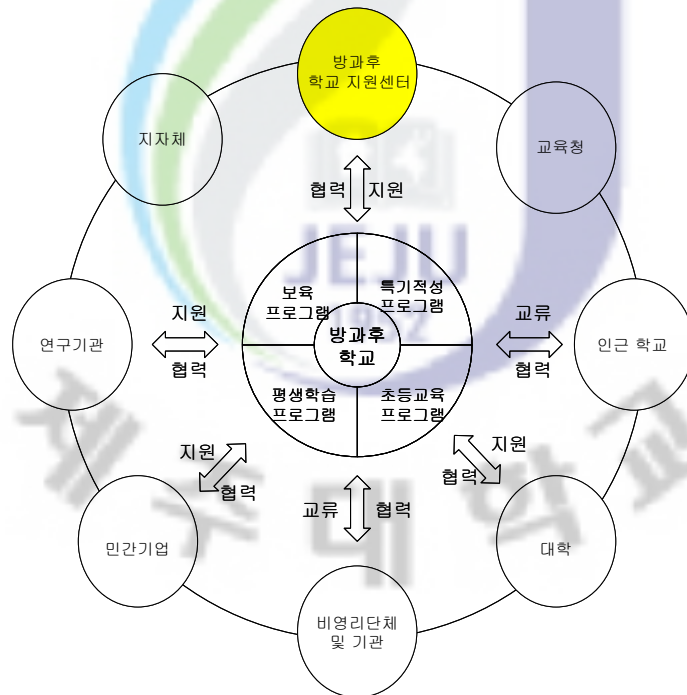
이순명(2001)은 ‘방과후 아동지도 프로그램의 실태와 개선방안에 관한 연구’에서 지역사회와의 연계를 제안했다. 지역사회에 방과후 아동지도를 위한 정보를 교환할 수 있는 방과후 아동 정보센터를 설립하고, 운영하여 아동지도에 대한 상담, 지도시설 조사 및 이용안내, 지도대상자 조사 등의 사항을 맡을 수 있도록 해야 하며, 방과후 프로그램에 대한 재정이 미흡한 실정이며, 재정지원에 있어서는 국가나 지자체의 지원 뿐만 아니라 지역사회 속에서 민간자원도 적극 연결시켜 나가야 할 것을 말하고 있다.

신재명(2006)은 ‘방과후 아동지도 실태 및 개선방안에 관한 연구’에서 방과후 아동지도 프로그램 문제점에 대한 개선방안으로 인적·물적 자원, 운영주체의 지역사회와의 연계를 제시하고 있다.

다. 방과후 학교에서 지역 네트워크 운영 모형

방과후 학교 활성화를 위해서는 학교와 지역사회의 연계·협력이 대단히 중요하다. 학교의 입장에서 본다면, 학교가 방과후 학교를 운영할 만큼 충분한 인적·물적 자원을 지니지 못한 경우가 적지 않으므로 지역사회의 도움을 받을 필요가 있다. 지역사회 역시 지역주민들의 정주성을 확보하고 자생력을 발휘하려면 지역 주민을 대상으로 다양한 서비스를 제공해야 하는데, 방과후 학교가 그 중의 하나이다. 뿐만 아니라 방과후 학교의 성공적 운영을 위해 지역사회 구성원 모두가 함께 참여하면서 지역공동체의 통합과 활성화에 기여할 수 있다.

방과후 학교는 지자체를 비롯한 지역사회의 여러 기관, 단체가 협력하여 적극적으로 참여할 때 성공적으로 수행될 수 있다. 지역 네트워크 구축을 통한 방과후 학교의 활성화를 위해 지역 네트워크 운영 모형을 제안하면 [그림Ⅱ-4]과 같다.



[그림Ⅱ-4] 방과후 학교 지역 네트워크 운영 모형

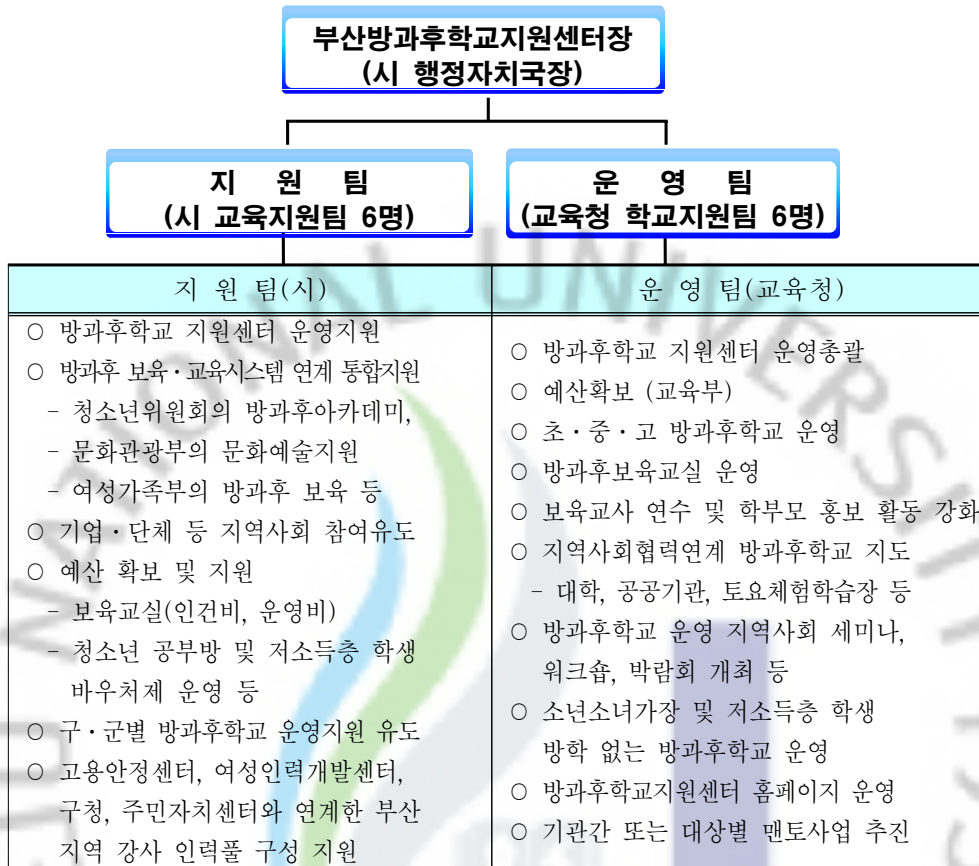
방과후 학교 지역 네트워크 운영 모형을 살펴보면, 우선 방과후 학교 지원센터가 설치·운영되어야 한다. 지자체와 교육청이 협력 하에 조직하며, 방과후 학교와 지역사회 민간 조직들을 시설이나 재정 지원에 협력하거나 필요시 상호 연계하는 체제로 상설 운영되어야 한다. 다양한 프로그램 정보를 DB화하여 제공하고, 전담인력·강사·자원봉사자 등의 인적·물적 자원 확보 및 행·재정적 지원 시스템을 구축하여 방과후 학교의 운영·지원을 담당해야 한다.

현재 운영되고 있는 부산광역시의 '방과후학교 지원센터'의 운영 모형과 운영 방법을 살펴보면 [그림 II-5], [그림 II-6]와 같다.



[그림 II-5] 부산광역시 「방과후학교 지원센터」 운영 모형

출처: 김민호(2007). 지역사회 기반 방과후 활동 지원체제 구축 방안 보고. 교육혁신위원회, p.45.



[그림 II-6] 부산광역시 「방과후학교 지원센터」 조직 및 운영 방법

출처: 김민호(2007). **지역사회 기반 방과후 활동 지원체계 구축 방안 보고**. 교육혁신위원회, p.48.

다음으로 지역대학을 포함한 인근 타학교 및 비영리 단체와 기관과의 네트워크에서는 방과후 학교 프로그램 운영을 위한 인적·물적 교류, 방과후 학교 프로그램 운영 관련 기자재 활동 및 제공, 방과후 학교 운영 및 교육프로그램에 관한 정보 교류, 비영리 단체 및 기관주도 방과후 학교 위탁 운영과 같은 교육 운영 교류 등이 이루어질 수 있다.

또한, 방과후 학교관련 연구기관과의 지원 네트워크가 필요하다. 방과후 학교 관련 기초 및 정책 연구, 교수·학습 및 프로그램 개발·적용 지원, 방과후 학교관련 자문단 구성 및 컨설팅 사업 지원 등의 다양한 지원이 필요하다. 지역내 민간기업의 물적·재정적 지원 또한 필요하다.

라. 방과후 학교 지역 네트워크의 역할과 내용

방과후 학교에서 지역네트워크의 유형은 지역네트워크의 주체 역할과 지역네트워크의 내용에 따라 구분된다(김기홍, 2006).

<표Ⅱ-4> 방과후 학교 지역네트워크에서 주체별 역할 내용

구 분	역 할 내 용
초·중등 학교	<ul style="list-style-type: none"> .교육 소외 계층의 교육격차 해소를 위한 방과후 학교 운영 .학교주도의 지역 실정에 맞는 특성화된 방과후 학교 운영 .방과후 학교 운영을 통한 지역사회에 다양한 평생학습프로그램 제공 .방과후 학교 운영에 대한 자체 정기적 모니터링·평가 및 환류 체제 구축
비영리 단체와 기관 (지역대학 포함)	<ul style="list-style-type: none"> .방과후 학교 프로그램 운영을 위한 인적·물적 교류 .방과후 학교 프로그램 운영관련 기자재 활용 및 제공 .방과후 학교 프로그램 개발 및 운영 자문 .비영리 단체 및 기관주도 방과후 학교 위탁 운영
정부, 지자체, 시·도교육청 과 지역교육청	<ul style="list-style-type: none"> .방과후 학교 지역네트워크 관련 법적 지원 .방과후 학교와 비영리 단체 및 기관에 대한 평가를 통한 재정지원 .방과후 학교 지역네트워크에 대한 다양한 인센티브 지원 .방과후 학교 지역네트워크 관련 행정적 지도 및 감독 .방과후 학교 지역네트워크 관련 자문위원회 운영 .방과후 학교 지역네트워크 체제의 주도적 구축 .중앙단위 및 지역별 방과후 학교 사업 확산을 위한 포털사이트 구축지원 (방과후 학교 관련 연구 자료, 사례, 전문가 집단, 기관별 통계 등의 DB 구축)
방과후 학교관련 연구기관	<ul style="list-style-type: none"> .방과후 학교관련 기초 및 정책 연구 .방과후 학교 일반화를 위한 인프라 구축지원과 교수·학습 및 프로그램 개발·적용 지원 .방과후 학교관련 각종 정보 생성·보급 및 모니터링 사업 추진 .방과후 학교관련 자문단 구성 및 컨설팅 사업 지원

첫째, 지역네트워크의 주체에 따라 학교중심의 지역네트워크, 지역의 비영리 단체나 기관중심의 지역네트워크, 정부와 지자체 및 관련기관중심의 지역 네트워크가 가능하다. 방과후 학교에서 지역네트워크가 효율적으로 이루어지기 위해서는 주체별 역할 분화가 잘 이루어져야 한다. 방과후 학교에서 지역네트워크의 주체별 역할을 보면, 다음과 같다. 방과후 학교를 운영하는 초·중등학교는 교육 소외 계층의 교육격차 해소를 위한 방과후 학교 운영, 학교 주도의 지역 실정에 맞는 특성화된 방과후 학교 운영, 방과후 학교 운영을 통한 지역사회에 다양한 평생학습프로그램 제공, 방과후 학교 운영에 대한 자체 정기적 모니터링·평가 및 환류 체제 구축 등이 요구된다. 비영리 단체와 기관(지역대학 포함)은 방과후 학교 프로그램 운영을 위한 인적·물적 교류, 방과후 학교 프로그램 운영관련 기자재 활용 및 제공, 방과후 학교 프로그램 개발 및 운영 자문, 비영리 단체 및 기관주도 방과후 학교 위탁 운영 등의 역할을 담당해야 한다.

정부와 지자체, 시·도교육청 및 지역교육청은 방과후 학교 지역네트워크 관련 법적 지원, 방과후 학교와 비영리 단체 및 기관에 대한 평가를 통한 재정지원, 방과후 학교 지역네트워크에 대한 다양한 인센티브 지원, 방과후 학교 지역네트워크 관련 행정적 지도 및 감독, 방과후 학교 지역네트워크 관련 자문위원회 운영, 방과후 학교 지역네트워크 체제의 주도적 구축, 중앙단위 및 지역별 방과후 학교 사업 확산을 위한 포털사이트 구축지원(방과후 학교 관련 연구 자료, 사례, 전문가 집단, 기관별 통계 등의 DB 구축) 등의 역할을 통해 방과후 학교가 정규 학교교육 외 제도로 정착할 수 있도록 지속적으로 지원해야 한다.

또한, 연구기관은 방과후 학교관련 기초 및 정책 연구, 방과후 학교 일반화를 위한 인프라 구축지원과 교수·학습 및 프로그램 개발·적용 지원, 방과후 학교관련 각종 정보 생성·보급 및 모니터링 사업 추진, 방과후 학교관련 자문단 구성 및 컨설팅 사업 지원 등의 역할을 수행하여 방과후 학교 운영이 교육적·사회적 효과를 나타낼 수 있도록 지원해야 한다.

둘째, 방과후 학교에서 지역네트워크의 활동 교류 유형은 크게 프로그램교류, 교육운영 교류, 인적·물적자원 교류, 정보교류가 있다.

이들 네 가지 교류 유형은 영역별 다양한 하위요소를 가지고 있으며, 그 내용을 살펴보면, <표Ⅱ-5>과 같다.

<표 II -5> 방과후 학교의 지역네트워크에서 교류 유형과 내용

유형	영역별 하위요소	네트워크 내용
프로그램 교류	학교 간 교류	.초등보육관련 교육프로그램 교류 .교과관련 교육프로그램 교류
	학교와 지역사회 비영리 단체 및 기관 간 교류	.특기적성계발 프로그램교류 .인성·창의성 계발 .영재교육 프로그램 .성인 대상 평생학습 프로그램 교류
교육 운영 교류	학교주도 교류	.학교주도의 프로그램 운영과 일부 프로그램의 위탁 운영
	지역사회 비영리단체 및 기관주도 교류	.시·도교육청의 인가를 통한 자체 방과후 학교 프로그램 제공 .자체 방과후 학교를 운영할 수 없는 초·중고에 대한 방과후 학교 위탁 운영
인적·물적 자원 교류	인적자원 교류	.지역사회 비영리단체 및 기관의 교육 전문가 초빙강사 활용 .지역사회 비영리단체 및 기관 인사의 방과후 학교 지역 네트워크협의회 참여 .상호 방과후 학교 참여 교원의 연수 제공 .상호 인력풀 활용(학교, 지역사회 비영리단체 및 기관 및 지역교육청, 지자체 등)
	물적 자원 교류	.학교와 지역사회 비영리단체 및 기관 상호간의 교육장소와 시설 활용 및 상호 교육 기자재 활용
정보 교류	지역사회 비영리단체 및 기관의 정보 제공	.방과후 학교 교육프로그램 정보 .방과후 학교 프로그램 개발 및 교육성취도 정보
	학교의 정보의 제공	.방과후 학교 운영 정보

첫째, 방과후 학교에서 프로그램 교류의 형태로 학교 간 교류와 학교와 비영리 단체 및 기관 간의 교류가 있을 수 있다. 지역네트워크의 내용은 초등보육관련 교육프로그램 교류, 교과관련 교육프로그램 교류, 특기적성계발 프로그램교류, 인성·창의성 계발, 영재교육 프로그램, 성인 대상 평생학습 프로그램 교류 등이 있다.

둘째, 방과후 학교관련 운영 조직 교류는 학교주도 교류와 비영리 단체 및 기관주도 교류가 가능하다. 학교 주도 교류로는 학교장 중심의 운영과 더불어 일부 프로그램을 지역사회의 비영리 단체나 기관에게 위탁하는 교류이다. 이와 달리 지역사회의 비영리 단체나 기관 주도 교류는 자체 방과후 학교를 운영하는 것이 비효율적인 초·중등학교의 경우 외부기관에 위탁하여 방과후 학교를 운영할 수 있도록 하는 것을 의미하며, 학교 외의 외부기관이 주관이 되어 방과후 학교를 운영할 수 있도록 시·도교육청과 지역교육청은 필요시 인가를 해주어야 한다.

셋째, 인적·물적 교류가 가능하다. 인적 교류는 지역사회 비영리단체 및 기관의 교육 전문가 초빙강사 활용, 지역사회 비영리단체 및 기관 인사의 방과후 학교 지역네트워크협의회 참여, 상호 방과후 학교 참여 교원의 연수 제공, 상호 인력풀 활용(학교, 지역사회 비영리단체 및 기관 및 지역교육청, 지자체 등) 등이다. 물적 교류는 학교와 지역사회 비영리단체 및 기관 상호 간의 교육장소와 시설 활용 및 상호 교육 기자재 활용 등이다.

넷째, 정보 교류가 가능하다. 학교와 지역사회의 비영리 단체나 기관은 방과후 학교 교육프로그램 정보, 방과후 학교 프로그램 개발 및 교육성취도 정보, 방과후 학교 운영 정보 등이다.

III. 연구의 방법

방과후 학교에서 지역네트워크 실태조사는 현재 방과후 학교 운영 활성화를 위해 어느 정도 지역사회 비영리 단체나 기관 및 공공기관과의 연계 협력을 이루고 있으며, 이러한 지역네트워크 유지 과정에서 어떠한 문제점이 나타나고 있는가와 방과후 학교에서 지역네트워크 지원체제 방안 등이 무엇인지를 조사 분석하기 위해 실시되었다. 이에 본 실태조사는 방과후 학교를 운영하는 학교(제주시내 60개 초등학교 중 35개 초등학교)를 대상으로 방과후 학교 지역네트워킹의 현황과 인식, 방과후 학교 프로그램의 지역네트워킹 실태와 성과정도, 방과후 학교 지역네트워킹의 문제점, 방과후 학교 지역네트워크의 운영 모형, 방과후 학교 지역네트워크 지원체제 등의 내용으로 조사되었다.

1. 조사의 대상

본 연구는 제주시내에 소재하고 있는 초등학교 방과후 학교 업무 담당 교사를 대상으로 하였으며 학교 규모와 학교 소재지를 고려하여 제주시내 총 60개 초등학교 중 35개 초등학교를 임의로 선정하여 2007년 8월 29일부터 9월 12일까지 설문조사를 실시하였다.

방과후 학교 조사 대상 35개교 중 30개교에서 응답하여 86%의 회수율을 보였다. 교사용 설문지 각 학교당 1부씩 35부를 배부하여 30부가 회수되어 최종 자료분석에 사용되었다.

이 연구에 최종적으로 표집된 질문지 응답 대상자의 방과후 학교 업무 담당 총경력, 학교 규모, 학교 소재지에 따른 변인별 분포는 <표Ⅲ-1>과 같다.

<표Ⅲ-1> 연구대상자의 변인별 분포

구 분	빈도(명)	백분율(%)
학교 규모별	10학급이하	46.7
	11~39학급	33.3
	40학급이상	20.0
학교 소재지별	제주시 동지역	43.3
	제주시 읍면지역	56.7
방과후 학교 업무 담당 총 경력별	2년미만	43.3
	2년이상~5년미만	36.7
	5년 이상	20

2. 조사 도구

본 연구에서는 ‘방과후 학교의 지역네트워크 관련 실태 조사 설문지’를 사용하였다. 설문지는 연구 문제를 해결하기 위해 선행 연구의 설문지 문항을 분석하였으며 지도교수의 지도를 받아 연구 문제에 적합한 문항을 연구자가 재구성하였다.

설문조사 항목 및 분석 내용은 다음과 같이 세부분으로 구분된다. 첫째, 방과후 학교 지역네트워크의 실시 여부 및 미실시의 이유에 대한 내용을 조사하였고, 추진하고 있는 지역네트워크의 내용을 조사하였다. 둘째, 방과후 학교 지역네트워크의 효과성에 대한 질문과 방과후 학교 지역네트워킹의 문제점으로 연계운영, 참여의식, 학교와 비영리단체나 기관간의 신뢰성 등을 파악하였다. 셋째, 방과후 학교 지역네트워크의 운영 모형에 대한 바람직한 정도와 그 타당성을 이유에 대한 질문을 하였다. 또한, 방과후 학교 지역네트워킹 지원체제로 정부 및 지자체, 시도교육청 차원, 지역사회기관 및 단체차원에서 다양하게 질문을 하였다. 끝으로 배경 변인으로 학교 규모별, 소재지별, 방과후 학교 업무 담당 경력 등을 조사하였다.

영역별 문항 내용 및 문항 수는 <표Ⅲ-2>와 같다.

<표Ⅲ-2> 영역별 문항 내용 및 문항 수

영역	내용	문항수
지역네트워크 현황	<ul style="list-style-type: none"> • 지역네트워크를 통한 방과후 학교 운영 유무 • 지역네트워크 프로그램을 추진하지 않는 이유 • 지역네트워크 진행 내용 	12
지역네트워크의 효과 및 문제점	<ul style="list-style-type: none"> • 지역네트워크를 통한 방과후 학교 운영 효과 인식 • 지역네트워크 문제점에 대한 인식 수준 	14
지역네트워크 지원체제	<ul style="list-style-type: none"> • 바람직한 지역네트워크 운영 모형 • 정부 및 시도교육청 차원 • 지자체, 지역사회 비영리 단체 및 기관 차원 • 지역네트워크 활성화 의견 	23

3. 자료 처리

본 연구의 수집된 자료는 SPSSWIN 12.0 프로그램을 이용하여 분석하였다. 연구목적과 각 문항의 성격에 따라 첫째, 지역네트워크의 현황을 묻는 영역에서는 지역네트워크의 실시여부 및 내용을 빈도분석과 주요 변인별 교차분석의 통계기법을 적용하여 분석하였으며, 둘째, 지역네트워크의 효과성과 문제점에 대한 인식수준을 묻는 영역과 지역네트워크의 지원체제의 효과성을 묻는 영역에서는 Likert척도(5점척도)를 이용하여 인식수준을 변량분석의 통계기법을 적용하여 분석하였다. 또한, 학교 규모, 소재지, 업무담당 경력에 따른 차이의 유의도를 알아보기 위해 χ^2 검증과 F검증을 실시하였다.

IV. 연구 결과

1. 제주시내 방과후 학교에서 지역네트워크 현황

가. 제주시내 방과후 학교 지역네트워크 실시 여부

제주시내 초등학교의 방과후 학교에서 지역네트워크를 실시하고 있는가에 대한 조사 결과는 <표IV-1>과 같다.

<표IV-1> 방과후 학교 지역네트워크 실시 여부 (단위: 학교수(%))

구 분	학교 규모			학교 소재지			
	10학급 이하	11~39 학급	40학급 이상	제주 시내	제주시 읍·면	전체	
실시여부	실시하고 있다	8(26.7)	2(6.7)	-	1(3.3)	9(30.0)	10(33.3)
	실시하고 있지 않다	6(20.0)	8(26.7)	6(20.0)	12(40.0)	8(26.7)	20(66.7)
전 체	14(46.7)	10(33.3)	6(20.0)	13(43.3)	17(56.7)	30(100)	
χ^2		7.371*		6.787*			

* $p < .05$

방과후 학교 지역네트워크 실시 여부에 대한 조사 결과, 방과후 학교에서 지역네트워크를 실시하고 있는 경우가 33.3%이고, 실시하고 있지 않는 경우가 66.7%로 아직은 지역네트워킹을 실시하는 학교보다는 학교 중심의 방과후 학교를 운영하고 있는 학교가 많았다. 방과후 학교 지역네트워크를 실시하고 있는 경우 제주시 읍·면 소재의 10학급 이하의 학교에서 많이 실시하고 있는 것으로 나타났다. 학교 규모별, 학교 소재지별 비교에서는 χ^2 검증 결과 유의미한 차이가 있었다.

나. 제주시내 방과후 학교 지역네트워크를 실시하지 않는 이유

제주시내 초등학교의 방과후 학교에서 지역네트워크를 실시하지 않는 이유에 대한 조사 결과는 <표IV-2>과 같다

<표IV-2> 방과후 학교 지역네트워크 실시 않는 이유 (단위: 학교수(%))

구 분	계
학교의 특성상 산학 연계의 필요성을 느끼지 못함	2(10.0)
지역네트워크 단체, 기관 및 프로그램 등 정보의 부재	8(40.0)
상호간 추구하는 목표가 서로 상이함	-
추진에 필요한 지역내 인적·물적 자원이 부족함	3(15.0)
지역네트워크를 구축하기에는 행·재정적 절차가 너무 복잡함	7(35.0)
상대방의 폐쇄적인 자세	-
계	20(100)

방과후 학교 지역네트워크를 실시 하지 않는 이유에 대한 조사 결과, 지역네트워크 단체, 기관 및 프로그램 등 정보의 부재가 40%로 가장 높았으며, 그 다음으로 지역네트워크를 구축하기에는 행·재정적 절차가 너무 복잡하다는 경우가 35%로 나타났다.

다. 방과후 학교 지역네트워크 교류 대상

방과후 학교 활성화를 위해 지역네트워킹에서 누구와 교류하고 있는가에 대한 조사 결과는 <표IV-3>과 같다

<표IV-3> 방과후 학교 지역네트워크 교류 대상

(단위: 학교수(%))

구 분	학교 규모			소재지		계
	10학급 이하	11~39 학급	40학급 이상	제주시내	읍·면	
타학교간 교류	7(23.3)	-	-	-	7(23.3)	7(23.3)
비영리 지역사회 단체 및 기관	1(3.3)	-	-	-	1(3.3)	1(3.3)
지방자치단체 및 시도교육청	-	2(6.7)	-	1(3.3)	1(3.3)	2(6.7)
방과후 학교 관련 연구기관	-	-	-	-	-	-
실시하지 않음	6(20.0)	8(26.7)	6(20.0)	12(40.0)	8(26.7)	20(66.7)
계	14(46.7)	10(33.3)	6(20.0)	13(43.3)	17(56.7)	30(100)
χ^2		15.600*			8.416*	

* $p < .05$

방과후 학교 활성화를 위해 지역네트워킹에서 누구와 교류하고 있는가에 대한 조사 결과, 타학교와 교류하는 경우가 23.3%로 가장 높게 나타났으며, 방과후 학교관련 연구기관과의 교류는 전혀 이루어지지 않고 있음을 알 수 있다. 지역네트워크를 실시하고 있는 제주시 읍·면 소재의 10학급 이하의 학교에서는 대부분 타학교와의 교류가 가장 많게 나타났으며, 제주시내 39~11학급 이상에서는 지방자치단체 및 시도교육청과 교류하고 있다고 나타났다. 학교 규모별, 학교 소재지별 비교에서는 χ^2 검증 결과 유의미한 차이가 있었다.

라. 방과후 학교 지역네트워크 추진 내용

제주시내 방과후 학교 활성화를 위해 추진하고 있는 지역네트워크의 내용을 조사한 결과를 살펴보면, ‘방과후 학교 운영을 위해 학교간 또는 지역사회 기관이나 단체와의 정보공유’가 가장 높게 나타났으며, 그 다음으로 ‘타학교 또는 지역사회 기관이나 단체의 교육프로그램의 활용’이 높게 나타났다.

지역사회 단체나 기관을 활용한 프로그램 운영, 방과후 학교 운영관련 지역단

위협의체 구성, 방과후 학교 교육프로그램을 위해 지역사회기관이나 단체 인적교류를 추진하고 있는 학교 또한 다소 높게 나타났다.

하지만 타학교 또는 지역사회 기관이나 단체의 시설 및 장비 활용의 경우 낮은 응답을 보였으며, 외부 지역사회 단체나 기관에 방과후 학교 위탁 운영 경우 전혀 추진하고 있지 않다는 응답이 있었다.

제주시내 초등학교 방과후 학교 지역네트워크의 추진 내용에 대한 조사 결과는 <표IV-4> 와 같다.

<표IV-4> 제주시내 방과후 학교 지역네트워크 추진 내용

(단위: 학교수(%))

추진 내용	계
타학교 또는 지역사회 기관이나 단체의 교육프로그램의 활용	8(80.0)
외부 지역사회 단체나 기관에 방과후 학교 위탁 운영	-
지역사회 단체나 기관을 활용한 프로그램 운영	6(60.0)
방과후 학교 운영관련 지역단위협의체 구성	6(60.0)
방과후 학교 교육프로그램을 위해 지역사회기관이나 단체 인적교류 (교원/강사, 외부 전문가 초빙 등)	6(60.0)
외부의 인력을 활용한 연계(방과후 학교 전담 인력, 자원봉사자 등)	3(30.0)
타학교 또는 지역사회 기관이나 단체의 시설 및 장비 활용	2(20.0)
방과후 학교를 위한 공용시설 및 장비 구축	2(20.0)
방과후 학교 운영을 위해 학교간 또는 지역사회 기관이나 단체와의 정보 공유	10(100.0)

2. 제주시내 방과후 학교에서 지역네트워크의 효과 및 문제점

가. 방과후 학교 지역네트워크의 추진 효과

방과후 학교의 지역네트워크의 효과에 대해서는 대체로 동의하는 경향을 보였다. 특히 방과후 학교에서 지역네트워크를 추진함으로써 방과후 학교 프로그램의 다양화에 도움이 되었으며, 전문성 있는 외래 강사의 활용에 도움이 되었다고 인식하였다. 또한 방과후 학교 활성화 및 교육내실화에 도움이 되었으며, ‘방과후 학교 운영을 위한 외부의 인적·물적 자원 활용’의 경우도 ‘보통’의 응답으로 효과가 있다는 인식을 보여준다. 그러나 방과후 학교 운영에 따른 교원의 업무부담 경감에 있어서 지역네트워크의 효과성을 다소 부정적으로 인식하고 있다.

방과후 학교 지역네트워크의 추진에 따른 효과성을 조사한 결과는 <표IV-5>과 같다.

<표IV-5> 제주시내 방과후 학교에서 지역네트워크 효과성 인식

구 분	효과 (5점척도)
방과후 학교 활성화 및 교육 내실화에 도움이 됨	3.60
방과후 학교 운영에 따른 교원의 업무부담 경감	2.10
방과후 학교 프로그램의 다양화에 기여	3.90
전문성 있는 외래 강사의 활용에 도움	3.90
방과후 학교 운영을 위한 외부의 인적·물적 자원 활용 용이	3.30

나. 방과후 학교 지역네트워크의 문제점

방과후 학교를 운영하고 있는 학교들이 지역네트워크의 문제점을 인식하고 있는 수준은 9개 문항 모두 ‘보통’ 이상인 것으로 나타났다.

방과후 학교 관련 정부 및 지자체 행·재정 지원 부족의 문제점을 제외한 모든 문제점에서 보통 또는 심각한 수준 인식을 보여주고 있다.

지역사회 비영리 단체 및 기관을 활용할 경우 탄력적 시간 운영의 어려움의 경우 가장 심각한 문제로 인식하고 있다.

방과후 학교관련 지역사회 비영리단체 및 기관이 적다는 문제점과 지역사회 비영리 단체 및 기관을 활용할 경우 회계 관리의 어려움에 대한 문제점 인식은 ‘보통’ 정도로 나타났다. 또한 지역사회 비영리 단체 및 기관의 시설 및 장비 등 인프라 부족의 문제점, 지역학교간 연계운영이 어려움, 지역사회 비영리 단체 및 기관의 참여의식 미흡과 지역사회 비영리 단체 및 기관의 활용 프로그램 부족의 문제점에서도 ‘보통’ 수준으로 인식하고 있다.

그러나 방과후 학교관련 정부 및 지자체 행·재정 지원 부족의 문제점에서는 문제없는 편으로 인식하고 있다.

학교 규모별 지역네트워크의 문제점을 살펴보면, 지역사회 비영리 단체 및 기관을 활용할 경우 탄력적 시간 운영의 어려움의 문제점에 대해 10학급 이하의 소규모 학교가 대·중규모의 학교에 비해 덜 심각하게 인식하고 있다. 지역사회 비영리 단체 및 기관을 활용할 경우 회계 관리 어려움에 대해 대규모 학교(3.67)와 소규모 학교(3.43)에 비해 39~11학급의 중규모 학교(4.40)에서 심각한 문제점으로 인식하고 있다.

학교 소재지별 지역네트워크 문제점을 살펴보면, 지역학교간 연계운영이 어려움의 경우 읍·면지역 초등학교(3.41)에서 보다 제주시내 초등학교(4.00)에서 심각한 문제점으로 인식하고 있다.

방과후 학교 업무 담당 경력에 따른 지역네트워크 문제점 비교에서는 F검증 결과 유의한 차이가 없는 것으로 나타났다.

제주시내 방과후 학교에서 지역네트워크의 문제점에 대한 조사 결과는 <표IV-6>, <표IV-7>와 같다.

<표IV-6> 제주시내 방과후 학교에서 학교 규모별 지역네트워크의 문제점

구 분	학교 규모별 문제 인식 수준 (5점척도)			계	F
	10학급 이하	11~39 학급	40학급 이상		
방과후 학교관련 지역사회 비영리 단체 및 기관이 적음	4.00	3.90	3.50	3.87	1.161
지역학교간 연계운영이 어려움	3.43	3.90	3.83	3.67	1.543
지역사회 비영리 단체 및 기관의 활용 프로그램 부족	3.79	3.60	3.50	3.67	.388
지역사회 비영리 단체 및 기관의 참여의식 미흡	3.57	3.60	3.33	3.53	.240
방과후 학교관련 정부 및 지자체 행·재정 지원 부족	2.71	3.00	3.17	2.90	.459
학교와 지역사회 비영리 단체 및 기관에 신뢰 부족	3.00	3.60	3.33	3.27	1.459
지역사회 비영리 단체 및 기관의 시설 및 장비 등 인프라 부족	3.64	3.80	4.00	3.77	.396
지역사회 비영리 단체 및 기관을 활용할 경우 탄력적 시간 운영의 어려움	3.64	4.40	4.67	4.10	5.195*
지역사회 비영리 단체 및 기관을 활용할 경우 회계관리 어려움	3.43	4.40	3.67	3.80	3.972*

* $p < .05$

<표IV-7> 제주시내 방과후 학교에서 소재지별 지역네트워크의 문제점

구 분	학교 소재지별 문제 인식 수준 (5점척도)		계	F
	제주시내	읍·면		
방과후 학교관련 지역사회 비영리 단체 및 기관이 적음	3.77	3.94	3.87	.460
지역학교간 연계운영이 어려움	4.00	3.41	3.67	5.890*
지역사회 비영리 단체 및 기관의 활용 프로그램 부족	3.69	3.65	3.67	.029
지역사회 비영리 단체 및 기관의 참여의식 미흡	3.62	3.47	3.53	.250
방과후 학교관련 정부 및 지자체 행·재정 지원 부족	3.31	2.59	2.90	3.971
학교와 지역사회 비영리 단체 및 기관에 신뢰 부족	3.62	3.00	3.27	4.095
지역사회 비영리 단체 및 기관의 시설 및 장비 등 인프라 부족	4.08	3.53	3.77	3.604
지역사회 비영리 단체 및 기관을 활용할 경우 탄력적 시간 운영의 어려움	4.38	3.88	4.10	2.762
지역사회 비영리 단체 및 기관을 활용할 경우 회계관리 어려움	4.00	3.65	3.80	1.076

* $p < .05$

3. 제주시내 방과후 학교에서 지역네트워크 운영 및 지원체제

가. 제주시내 방과후 학교 지역네트워크 운영 모형

제주시내 방과후 학교 지역네트워크에서 선호하는 운영 모형 조사 결과를 살펴보면, 운영 모형에 대한 선호 정도는 전반적으로 ‘보통’ 수준으로 인식하고 있는 것으로 나타났다. 학교와 비영리 지역사회기관 및 단체의 수평적 연계 운영에 대한 선호 정도가 타 운영 모형에 비해 다소 높은 선호도를 보였고, 학교중심의 지역네트워크 운영 모형에 대해 가장 낮은 선호도를 보였다.

학교 규모별에 따른 선호 지역네트워크 운영 모형에 대한 조사 결과를 살펴보면, 중·소규모의 학교에서는 세 가지 유형에 대한 선호도가 비슷하게 ‘보통’에 머무르고 있고, 40학급 이상 대규모 학교에서는 학교 중심 지역네트워크 운영 모형에 낮은 선호도를 보였으나 학교와 비영리 지역사회기관 및 단체의 수평적 연계 운영에 대한 높은 선호도를 보였다.

학교 소재지별에 따른 선호 지역네트워크 운영 모형에 대한 조사 결과를 살펴보면, 세 가지 유형에 대한 선호도가 비슷하게 ‘보통’에 머무르고 있다.

제주시내 방과후 학교에서 선호하는 지역네트워크 운영 모형에 대한 조사 결과는 <표IV-8>, <표IV-9>, <표IV-10> 같다.

<표IV-8> 학교 규모별에 따른 선호 지역네트워크 운영 모형

구 분	선호 정도 (5점척도)			계
	10학급이하	11~39학급	40학급이상	
학교중심 지역네트워크 운영	3.07	3.20	2.83	3.07
비영리 지역사회 기관 및 단체 중심 지역네트워크 운영(위탁형)	3.14	3.30	3.17	3.20
학교와 비영리 지역사회기관/단체의 수평적 연계 운영(연계형)	3.79	3.70	4.00	3.80

<표IV-9> 학교 소재지별에 따른 선호 지역네트워크 운영 모형

구 분	선호 정도 (5점척도)		계
	제주시내	읍·면	
학교중심 지역네트워크 운영	2.92	3.18	3.07
비영리 지역사회 기관 및 단체 중심 지역네트워크 운영(위탁형)	3.31	3.12	3.20
학교와 비영리 지역사회기관/단체의 수평적 연계 운영(연계형)	3.77	3.82	3.80

<표IV-10> 학교 중심의 지역네트워크 운영에 바람직한 이유와 바람직하지 않은 이유

구 분	학교 중심 지역네트워크 운영
바람직한 이유	<ul style="list-style-type: none"> · 아동 지도·관리의 효율성 · 학교 교육과정의 반영이 용이함 · 아동의 요구를 반영한 프로그램 개설이 용이함 · 학교 업무 담당자의 행·재정적 관리가 용이함 · 학교가 지역 사회 중심으로서의 기능 수행하기 적합함 · 인적·물적 자원의 공유로 질 높은 프로그램 운영 가능함
바람직하지 않은 이유	<ul style="list-style-type: none"> · 교사의 업무 과중 · 행·재정 관리의 어려움에 따른 학교 부담 · 전문 인력의 부족함 · 지역 특성에 따른 학교의 적은 학생 수 · 다양한 프로그램 개설이 힘들

학교중심의 지역네트워크가 바람직한 이유로 아동 지도 및 관리의 효율성을 들고 있다. 학교 교육과정과의 연계가 수월하며 아동 및 학부모의 요구를 반영한 프로그램 개설이 용이하다는 점을 들고 있다. 또한 학교에서 방과후 학교 업무 담당자가 행·재정적 관리가 용이하다는 점을 들고 있다. 학교가 지역 사회 중심으로서의 기능 수행하기 적합하고, 인적·물적 자원의 공유로 질 높은 프로그램 운영

가능하기 때문이라고 한다.

바람직하지 않은 이유로는 교사의 업무가 가중되고, 회계관리의 어려움 등으로 인한 학교 부담, 전문 인력의 부족, 지역 특성에 따른 학교의 적은 학생수, 다양한 프로그램의 개설이 어려움을 들고 있다.

<표IV-II> 비영리 단체 및 기관 중심의 지역네트워크 운영에 바람직한 이유와 바람직하지 않은 이유

구 분	비영리 지역사회 기관 및 단체 중심 지역네트워크 운영
바람직한 이유	<ul style="list-style-type: none"> · 인적·물적 자원의 보유로 인한 효율성 · 교사의 업무 경감 · 지역에 따라 교통의 불편함 해소 · 저소득층을 위한 경제적인 부담 해소 · 학교중심보다 운영의 유연성 및 프로그램의 다양성 확보 · 지역사회의 교육 참여로 책임 분산과 공조
바람직하지 않은 이유	<ul style="list-style-type: none"> · 학교 중심보다 운영상, 관리상의 문제 · 문제 발생시 책임소재의 불분명 · 추구하는 목표가 다를 수 있음 · 교육 참여아동 모집과 선정이 어려움 · 학교 교육과정에 탄력적으로 반응하기 어려움 · 지역사회 기관 및 단체 시설의 미흡

비영리 단체 및 기관 중심의 지역네트워크 운영에 바람직한 이유로 다양하고 풍부한 인적·물적 자원을 활용한 다양한 프로그램 개설, 교사의 업무 경감, 지역에 따라 학교로 통학해야 하는 교통문제의 해소, 학교중심보다 운영의 유연성 및 프로그램의 다양성 확보할 수 있으며, 지역사회의 교육 참여로 책임 분산과 공조로 들고 있다. 바람직하지 않은 이유로는 학교 중심보다 운영·관리상의 문제, 문제 발생시 책임소재의 불분명함을 들고 있다. 추구하는 목표가 다를 수 있고, 교육 참여아동 모집과 선정의 어려움, 학교 교육과정에 탄력적으로 반응하기 어려움, 지역사회 기관 및 단체 시설의 미흡을 바람직하지 않은 이유로 들고 있다.

<표IV-12> 학교와 비영리 단체 및 기관의 수평적 연계 운영에 바람직한 이유와 바람직하지 않은 이유

구 분	학교와 지역사회 비영리 단체 및 기관 수평적 연계 운영
바람직한 이유	<ul style="list-style-type: none"> · 협력을 통한 질 높은 프로그램과 우수한 강사 인력 확보 · 협력을 통한 학교의 부담 감소와 효율성 증가
바람직하지 않은 이유	<ul style="list-style-type: none"> · 교사 업무 가중 · 주체의 모호성의 인한 문제점 발생

학교와 비영리 단체 및 기관의 수평적 연계 운영의 바람직한 이유로는 협력을 통한 학교의 부담 감소와 효율성 증가, 협력을 통한 질적인 프로그램과 우수한 강사 인력 확보를 제시하였고, 바람직하지 않은 이유로는 교사의 업무가 가중되며, 주체의 모호성으로 인한 문제점이 발생할 것으로 인식하고 있다.

나. 제주시내 방과후 학교에서 지역네트워크 지원체제

제주시내 방과후 학교 지역네트워크 지원 체제 방안에 대한 효과성 정도를 묻는 문항에 대해서는 정부 및 시도교육청 차원과 지자체, 지역사회기관 및 단체 차원 모두 효과가 있을 것으로 인식하고 있다.

정부 및 시도교육청 차원에서는 특히 방과후 학교 지원 전담 인력 배치의 경우 4.50으로 높은 효과성을 인식하고 있다. 또한 방과후 학교 교육프로그램의 특성화 및 전문화(4.20), 방과후 학교관련 지역네트워크 재정 지원(4.17), 방과후 학교 지역네트워크를 위한 인프라 구축(4.10), 방과후 학교 지역네트워크 관련 DB 구축(4.03)의 순으로 효과 있을 것으로 응답하였다.

지자체, 지역사회기관 및 단체 차원의 경우, 지역내 인적·물적 자원의 연계 활용(4.17), 방과후 학교관련 전문가 인력풀제 구축(4.13), 지역사회 비영리 단체 및 기관의 지역네트워크를 위한 재정지원(4.10)의 순으로 효과성을 긍정적으로 인식하고 있다.

방과후 학교 활성화를 위해 지역네트워크 지원체제 방안에 대한 효과성 정도에 대한 조사 결과는 <표IV-13>, <표IV-14>, <표IV-15>와 같다

<표IV-13> 정부 및 시도교육청 차원의 지원체제 효과성 정도

지역네트워크 강화 및 내실화 방안	효과정도 (5점척도)
방과후 학교 지원 센터 구축	3.70
국가 차원의 방과후 학교 활성화 전략 개발	3.47
방과후 학교 활성화 지원법 및 제도 개선	3.87
방과후 학교관련 지역네트워크 매뉴얼 개발	3.67
방과후 학교관련 지역네트워크 프로그램 개발	3.80
방과후 학교관련 지역네트워크를 재정 지원	4.17
방과후 학교 지역네트워크 관련 DB 구축	4.03
방과후 학교 지역네트워크를 위한 인프라 구축 (제도, 규정, 시설과 장비)	4.10
방과후 학교 지역네트워크를 위한 협의체 구성	3.53
방과후 학교 참여 교원에 대한 인센티브 제공	3.97
방과후 학교 교육프로그램의 특성화 및 전문화	4.20
방과후 학교 지원 전담 인력 배치	4.50

<표IV-14> 지자체, 지역사회기관 및 단체 차원의 지역네트워크 지원 체제 효과성 정도

지역네트워크 강화 및 내실화 방안	효과정도 (5점척도)
지역네트워크 인프라 구축	3.97
지역내 인적·물적 자원의 연계 활용	4.17
방과후 학교관련 전문가 인력풀체 구축	4.13
지역사회 비영리 단체 및 기관의 지역네트워크를 위한 재정지원	4.10

<표IV-15> 방과후 학교에서 지역네트워크 내실화 방안 자유 의견

자 유 의 건 내 용

- 정부 또는 지자체의 재정 및 행정 지원
 - 방과후 학교 전담 인력 배치
 - 방과후 학교 지원센터 및 인프라 구축
 - 방과후 학교의 학교 시설(교실) 확충
 - 방과후 학교 업무 경감 및 인센티브 부여
 - 인력풀제를 통한 전문 인력 확보
 - 지역네트워크 적극적인 홍보 및 매뉴얼 개발
-



V. 논의

앞서 살펴본 방과후 학교에서 지역네트워크 운영 모형 및 내용과 실태조사 결과를 중심으로 논의하면 다음과 같다.

1. 방과후 학교 지역네트워크 현황

첫째, 제주시내 방과후 학교에서 지역네트워크의 실시 현황에 대해 살펴보면, 제주시내 방과후 학교에서 지역네트워크는 실시하고 있는 경우가 33.3%, 실시하고 있지 않는 경우가 66.7%로 지역네트워킹을 실시하는 학교보다는 학교 중심의 방과후 학교를 운영하고 있는 학교가 많았다. 아직은 방과후 학교 운영 초기 단계에 있기 때문에, 활발한 외부와의 연계가 이루어지지 않고 있는 것으로 본다. 방과후 학교 지역네트워크를 실시하고 있는 경우 제주시 읍·면 소재의 10학급 이하의 소규모 학교에서 많이 실시하고 있는 것으로 나타났다. 이는 현재 방과후 학교 활성화를 위한 정부차원의 지원사업으로 농산어촌 방과후 학교 공동운영이 이뤄지고 있기 때문이다. 소규모 학교가 많은 농산어촌 지역의 특성상 거점학교를 지정 운영하며, 인근 타학교와의 연계 운영으로 우수한 강사를 확보하고, 다양한 강좌를 개설·운영하고 있다. 하지만 제주시내 대규모 학교에서는 대부분 지역네트워킹이 이루어지지 않고 있음이 나타났다.

둘째, 방과후 학교에서 지역네트워크를 구축하지 못하는 이유로 지역네트워크 단체, 기관 및 프로그램 등 정보의 부재가 40%로 가장 높았으며, 그 다음으로 지역네트워크를 구축하기에는 행·재정적 절차가 너무 복잡하다는 경우가 35%로 나타났다. 또한, 지역네트워크 추진에 필요한 지역내 인적·물적 자원이 부족함(15%), 학교의 특성상 산학 연계의 필요성을 느끼지 못함(10%)의 응답이 나타났다. 방과후 학교 운영 초기 단계에 있기 때문에, 아직은 방과후 활동을 운영하고 있는 학교 및 지역 사회 단체 및 기관간의 정보의 공유가 부족한 현실이다. 효율

적인 지역네트워크가 이루어지기 위해서는 방과후 학교의 지역네트워킹에 대한 각종 정보, 인력 정보, 프로그램 정보, 시설·설비 정보, 운영 정보 DB 구축 운영 되어야 할 것으로 본다. 또한, 방과후 학교를 운영하고 있는 단위학교 학교장 및 교사들의 인식에서 지역 네트워크에 필요성을 느끼지 못하고 있으며, 단지 하나의 과중한 학교업무로 행정·재정적 절차가 복잡하다는 인식 때문에 지역 네트워크 실시를 꺼리는 경향이 있다. 방과후 학교의 지역네트워크를 활성화하기 위해서는 지역네트워크 DB 구축 운영 및 행정·재정적 절차의 간소화 및 지원할 수 있는 조직의 신설이 필요하다.

앞서 방과후 학교 지역네트워크 운영 모형에서 제시한 ‘부산광역시 방과후학교 지원센터’와 같이 지역사회 내에 방과후 학교를 전담할 수 있는 ‘방과후학교 지원센터’를 설립·운영해야 한다. 또한, 방과후 학교 담당교사의 업무경감을 위한 노력이 필요하다. 방과후 학교 추진 실적 보고 등 행정업무가 급증하고 있는 상황이다. 온라인 수강 신청 시스템 구축 등 방과후 학교 업무 전산화 지원과 같이 방과후 학교 업무를 효율적으로 추진하기 위하여 전산시스템(ONE-Stop System)을 정부 차원에서 개발하여 각급 학교에 보급해야 한다.

셋째, 방과후 학교 활성화를 위해 지역네트워킹에서 누구와 교류하고 있는가에 대한 조사 결과, 인근 타학교와 교류하는 경우가 23.3%로 가장 높게 나타났으며, 지역네트워크를 실시하고 있는 제주도 읍·면 소재의 10학급 이하의 학교에서는 대부분 인근 타학교와의 교류가 가장 많게 나타났으며, 제주 시내 39~11학급 이상에서는 지방자치단체 및 시도교육청과 교류하고 있다고 나타났다. 대부분의 학교에서 지역사회 단체나 기관과의 네트워크보다 인근 타학교간의 교류가 많이 이뤄지고 있음을 보여주고 있다.

특히, 제주도 읍·면지역 소규모 학교에서의 타학교간 교류가 많은 까닭은 현재 방과후 학교 활성화를 위한 정부차원의 지원 사업으로 농산어촌 방과후 학교 공동운영과 재정적 지원이 이루어지고 있기 때문이다. 소규모 학교가 많은 농산어촌 지역의 특성상 거점학교를 지정 운영하는 인근 학교와의 연계 운영으로 다양한 강좌를 개설·운영하고 프로그램 수강을 위한 학생들의 학교간 이동을 지원하기 위하여 이동수단 확보 또는 교통비를 지원하고 있으며, 인근 학교 간 벨트형 연계 운영, 지역교육청 차원의 전체 프로그램 운영 등 농어촌에 맞는 다양한 방과

후 학교 운영모델이 개발·운영되고 있다. 무엇보다도 방과후 학교 운영은 지역 사회의 적극적인 참여와 관심이 있어야 그 성과를 기대할 수 있다. 그러나 아직은 방과후 학교 운영에 대한 학교 외의 지역사회 참여가 미흡한 실정이다.

넷째, 제주시내 방과후 학교 활성화를 위해 추진하고 있는 지역네트워크의 내용을 조사한 결과를 살펴보면, ‘방과후 학교 운영을 위해 학교간 또는 지역사회 기관이나 단체와의 정보공유’가 가장 높게 나타났으며, 그 다음으로 ‘타학교 또는 지역사회 기관이나 단체의 교육프로그램의 활용’이 높게 나타났다.

지역사회 단체나 기관을 활용한 프로그램 운영, 방과후 학교 운영관련 지역단위협의체 구성, 방과후 학교 교육프로그램을 위해 지역사회기관이나 단체 인적교류를 추진하고 있는 학교 또한 다소 높게 나타났다. 하지만 타학교 또는 지역사회 기관이나 단체의 시설 및 장비 활용의 경우 낮은 응답을 보였으며, 외부 지역사회 단체나 기관에 방과후 학교 위탁 운영 경우 전혀 추진하고 있지 않다는 응답이 있었다.

김기홍(2006)이 제시한 방과후 학교에서 지역네트워크 교류 유형에 따른 내용에 비추어 볼 때, 제주시내 방과후 학교에서 정보 교류, 프로그램 교류, 인적 교류의 지역네트워크를 추진하고 있으나 교육운영 교류 및 물적 교류의 추진이 미흡한 상태이다. 교육운영 교류에 있어서 아직은 지역사회 단체 및 기관 주도의 위탁 운영 보다 단위학교 중심의 방과후 학교를 선호하고 있으며, 시설이나 장비 활용과 같은 물적 교류에서 있어서는 앞서 언급한 것처럼 행·재정 처리가 복잡하다는 업무담당자의 인식 때문에 교류가 잘 이루어지지 않는 것으로 보인다. 또한, 위탁운영에 따른 학생의 관리 및 안전사고에 대한 법적 책임 보장 미흡과 방과후 학교 학생 및 지역주민들의 학교 시설 이용에 따른 학교장 및 담당 교사의 시설 관리 및 안전사고에 대한 법적 책임 보장 미흡이 그 원인으로 볼 수 있다.

따라서 학교장과 교사에 대해 방과후 학교의 교육적 의의에 대한 인식을 제고시키고, 지역사회에 대한 학교의 개방 및 상호 협력체제 구축의 필요성을 강조해야 한다. 또한 방과후 학교 운영시 발생하는 안전사고로부터 학생들을 보호하고 이에 대한 교사 및 학교자의 부담을 줄여주기 위해 ‘학교 안전사고 예방 및 보상에 관한 법률’에 보상 범위를 방과후 학교 교육활동까지 포함시키는 노력이 필요하다.

2. 방과후 학교 지역네트워크의 효과 및 문제점

첫째, 방과후 학교의 지역네트워크의 효과성에 대한 인식 수준을 살펴본 결과, 방과후 학교의 지역네트워크의 효과에 대해서는 대체로 동의하는 경향을 보였다. 특히 방과후 학교에서 지역네트워크를 추진함으로써 방과후 학교 프로그램의 다양화에 도움이 되었으며, 전문성 있는 외래 강사의 활용에 도움이 되었다는 인식이 높게 나타났다. 또한 방과후 학교 활성화 및 교육내실화에 도움이 되었으며, 방과후 학교 운영을 위한 외부의 인적·물적 자원 활용의 경우도 ‘보통’의 응답으로 효과가 있다는 인식을 보여준다. 그러나 방과후 학교 운영에 따른 교원의 업무 부담 경감에 있어서 지역네트워크의 효과성을 다소 부정적으로 인식하고 있다. 방과후 학교에서 직접 강의를 담당하거나 프로그램 운영을 관리하는 역할을 수행하면서 정규 수업 외의 추가적인 업무 부담으로 방과후 학교 활성화에 회의적인 태도를 보이는 경우가 많다고 여겨진다. 방과후 학교 운영이 교원의 업무 부담을 주어 오히려 정규 교과 운영에 부정적인 요소로 작용하지 않도록 교원 참여에 대한 운영의 묘와 외부 전문 강사의 활용을 극대화할 수 있는 프로그램의 개발과 지역사회 비영리 단체나 기관의 인적 교류 연계가 요구된다. 또한, 방과후 학교 담당 교원에 대한 인센티브 부여, 온라인 수강 신청 시스템과 같은 업무처리 전산 시스템의 개발, 교원 강사 수당의 현실화 등과 같은 적극적인 보상 및 유인체제로 방과후 학교의 활성화를 위한 적극적인 참여를 이끌어 낼 필요가 있으며, 국가, 지역 지자체의 예산 지원을 통해 방과후 학교 운영 전담 인력을 채용·배치함으로써 강사 외의 업무에 대한 부담을 줄일 수 있는 지원이 필요하다.

둘째, 제주시내 방과후 학교에서 지역네트워크 운영상 문제점을 살펴보면, 지역사회 비영리 단체 및 기관을 활용할 경우 탄력적 시간 운영의 어려움의 경우 가장 심각한 문제로 인식하고 있다. 지역과 학교의 교류로 학기 초에 학교의 교육과정, 프로그램을 협의하고, 학기 중에도 수시로 교육내용을 공유하는 교육운영 및 프로그램 네트워크의 연계·협력이 이루어져야 한다.

또한, 방과후 학교관련 지역사회 비영리단체 및 기관이 적다는 문제점에 대한 인식이 높게 나타났다. 앞서 제시한 방과후 학교 지역 네트워크 운영 모형과 부산광역시 방과후학교 지원센터 운영 모형에서 제시한 바와 같이 방과후 학교는 지

자체를 비롯한 지역사회의 여러 기관, 단체가 협력하여 적극적으로 참여할 때 성공적으로 수행될 수 있다. 지자체와 시도교육청 뿐만 아니라 대학교, 지역사회 비영리 단체, 공공기관, 청소년시설, 청소년공부방, 언론사, 민간기업, 경찰청 등 다양한 인력 및 프로그램 협력기관과 운영 협력 기관 등 지역사회 구성원 모두가 함께 참여한다면 방과후 학교 활성화를 통해 지역공동체의 통합과 활성화에 기여할 수 있다.

지역사회 비영리 단체 및 기관을 활용할 경우 회계 관리의 어려움에 대한 문제점 인식도 높게 나타났다. 현재 단위 학교 중심의 방과후 학교 운영에 있어서도 방과후 학교 업무를 담당하는 교원 혼자 또는 몇몇이 방과후 학교 수요 조사, 프로그램 개발, 수강생 배치, 강사 선정, 시간표 작성, 강의실 배정, 강사 수당에 따른 회계 업무 협조, 만족도 조사 등 과중한 업무를 수행하고 있는 실정에서 지역사회의 단체 또는 기관과의 교류는 또 다른 과중한 업무로 인식하고 형식적 운영에 그칠 수밖에 없는 실정이다. 따라서 방과후 학교 수강생을 위한 정보 제공 및 회계 처리를 위해 공급자와 수요자간 on/off line 체제를 방과후학교 지원센터에서 구축 운영함으로써 교사의 과중한 업무를 분담할 수 있을 것이다.

또한 지역사회 비영리 단체 및 기관의 시설 및 장비 등 인프라 부족의 문제점, 지역학교간 연계운영이 어려움, 지역사회 비영리 단체 및 기관의 참여의식 미흡과 지역사회 비영리 단체 및 기관의 활용 프로그램 부족의 문제점에서도 '보통' 수준으로 인식하고 있다. 지역사회 비영리 단체나 기관의 참여의식 미흡하거나 서로간의 신뢰부족에 대한 문제점에서도 '보통'인 것으로 인식하고 있다.

학교 규모별 지역네트워크의 문제점을 살펴보면, 지역사회 비영리 단체 및 기관을 활용할 경우 탄력적 시간 운영의 어려움의 문제점에 대해 10학급 이하의 소규모 학교가 대·중규모의 학교에 비해 덜 심각하게 인식하고 있다. 지역사회 비영리 단체 및 기관을 활용할 경우 회계 관리 어려움에 대해 대규모 학교와 소규모 학교에 비해 39~11학급의 중규모 학교에서 심각한 문제점으로 인식하고 있다. 학교 소재지별 지역네트워크 문제점을 살펴보면, 지역학교간 연계운영이 어려움의 경우 읍·면지역 초등학교에서는 농산어촌 방과후 학교 공동 운영으로 인근 학교와 강사의 순회지도, 프로그램 공동 운영으로 지역학교간 연계가 잘 이루어

지고 있으나 제주시내 초등학교에서는 단위 학교 중심의 방과후 학교를 운영함으로써 지역학교간 교류가 이루어지지 않아서 심각한 문제점으로 인식하고 있다.

전체적으로 지역네트워크를 통한 방과후 학교를 활성화하기에는 기반 구축이 되어 있지 않다는 점으로 볼 수 있다. 따라서 제시된 문제점을 해결할 수 있는 지역네트워크 환경 조성과 지원책이 마련되어야 할 것이다.

3. 방과후 학교 지역네트워크 지원체제

첫째, 방과후 학교에서 바람직한 지역 네트워크 운영 모형 선호도에서 지역네트워크 운영 모형을 학교중심의 네트워크 모형, 지역사회 비영리 단체 및 기관중심의 운영 모형, 학교와 지역사회 비영리 단체 및 기관의 수평적 연계 모형을 제시하였다.

운영 모형에 대한 선호 정도는 전반적으로 '보통' 수준으로 인식하고 있는 것으로 나타났다. 학교와 비영리 지역사회기관 및 단체의 수평적 연계 운영에 대한 선호 정도가 타 운영 모형에 비해 다소 높은 선호도를 보였고, 학교중심의 지역네트워크 운영 모형에 대해 가장 낮은 선호도를 보였다.

학교 규모별에 따른 선호 지역네트워크 운영 모형에 대한 조사 결과를 살펴보면, 중·소규모의 학교에서는 세 가지 유형에 대한 선호도가 비슷하게 '보통'에 머무르고 있고, 40학급 이상 대규모 학교에서는 학교 중심 지역네트워크 운영 모형에 낮은 선호도를 보였으나 학교와 비영리 지역사회기관 및 단체의 수평적 연계 운영에 대한 높은 선호도를 보였다.

학교 소재지별에 따른 선호 지역네트워크 운영 모형에 대한 조사 결과를 살펴보면, 세 가지 유형에 대한 선호도가 비슷하게 '보통'에 머무르고 있다.

40학급 이상의 대규모 학교에서 학교중심의 운영 모형에서 낮은 선호도를 보이는 이유로는 많은 방과후 학교 참여 학생수에 따른 교사의 업무과중과 행·재정적 관리의 어려움에 따른 학교 부담, 전담 인력의 부족함 등의 원인으로 보인다. 또한 학교와 비영리 단체, 기관의 수평적 연계 운영을 선호하는 이유로는 협력과 교류를 통하여 질 높은 프로그램의 개설·운영과 우수한 강사 인력을 확보할 수 있으며, 학교의 부담이 감소하여 효율성을 증가시킬 수 있다는데서 원인을 찾을

수 있다.

방과후 학교 운영 여건과 지역사회의 지역네트워크 환경에 따라 바람직한 운영 모형을 선정하여 추진하고 추후 보완하는 것이 필요하다. 상기에서 제시된 지역 네트워크 운영 모형은 각기 긍정적 요인과 부정적 요인을 가지고 있기 때문에, 이러한 상호의 장·단점을 살리고 보완하여 학교 여건에서 최선의 운영 모형을 선택해야 한다. 다만, 방과후 학교 운영 초기 단계에서는 학교중심으로 지역네트워크를 형성한 후 점진적으로 상호 수평적 관계를 유지하여 상호의 역할과 책임성을 분명히 하는 것이 바람직한 것으로 볼 수 있다.

둘째, 제주시내 방과후 학교 지역네트워크 지원 체제 방안에 대한 효과성 정도를 묻는 문항에 대해서는 정부 및 시도교육청 차원과 지자체, 지역사회기관 및 단체 차원 모두 효과가 있을 것으로 인식하고 있다.

정부 및 시도교육청 차원에서는 특히 방과후 학교 지원 전담 인력 배치의 경우 4.50으로 높은 효과성을 인식하고 있다. 방과후 학교가 확대 실시됨에 따라 교사들의 업무가 더욱 가중되고 있다고 인식하고 있다. 따라서 방과후 학교의 지역네트워크가 활성화되기 위해서는 교사의 업무를 경감할 수 있는 전담 인력 배치를 가장 효과가 있을 것이라 인식하고 있다. 현재 학교 단위에서 방과후 학교를 운영 과정에서 어려운 점의 하나는 교원들의 행정 업무가 가중되고 있다는 점이다. 체계적이고 효율적인 방과후 학교를 운영하기 위해서는 수요조사, 프로그램 개발, 수강생 배치, 강사 선정, 시간표 작성, 강의실 배정 관리, 강사 수당 회계처리, 만족도 조사 등 정규 교육과정 운영에 버금가는 인력이 필요하다. 방과후 학교 업무를 담당하는 교원 몇몇이 업무를 추진해서는 업무가 가중될 뿐만 아니라 형식적인 운영에 그칠 수 있고 지역사회와의 네트워크는 더욱 힘든 것이 실정이다. 따라서 정규교육과정을 운영하기 위한 교무업무 분장 조직과 유사한 방과후 학교 업무분장을 별도로 조직 운영해야 하며, 이에 따른 전담 인력이 필요하다.

또한 지역 네트워크의 지원체제 방안으로 방과후 학교 교육프로그램의 특성화 및 전문화의 효과성을 4.20으로 높게 인식하고 있다. 현재 대부분의 초등학교 방과후 학교에서는 특기·적성활동 프로그램이 가장 많이 이루어지고 있고, 제주시내 대규모 초등학교보다 소규모의 농산어촌의 경우 강사의 확보가 어려워 다양하고 전문화된 교육 프로그램의 개설 및 운영이 힘든 실정이다. 방과후 학교가 학생

들의 참여율을 높이고, 학생·학부모의 만족도를 높여 사교육 욕구를 흡수하기 위해서는 수요자가 원하는 다양하고 수준 높은 프로그램을 제공하는 것이 가장 중요할 것이다. 학생들을 위한 특기·적성 교육뿐만 아니라 학부모 및 지역 주민을 위한 다양한 평생교육 프로그램을 운영하여 학생 및 지역 사회의 교육적 요구까지도 흡수할 수 있어야 하며, 국제결혼·외국인 근로자 이주 등으로 인해 늘어난 다문화가정을 위한 한글 교육, 한국 문화이해 교육 등과 같은 교육 프로그램까지도 방과후 학교에서 운영함으로써 학교가 지역사회의 통합과 발전을 위한 교육 Hub로 자리매김할 수 있다.

프로그램의 다양화와 더불어 지역별 특성이나 학교별 전문성에 따라 학교별로 교육 프로그램의 특성화와 전문화가 이루어져야 한다. 방과후 학교의 강사의 범위를 확대하여 인근에 있는 다른 학교 교사, 학원 강사, 인근 대학교 학생, 국내 체류 외국인, 영어 원어민 강사, 자원 봉사자 등 지역 사회의 다양한 인적 자원을 최대한 활용한다면 교육 프로그램의 다양화와 전문화가 이루어 질 것이며, 학생들의 관심과 참여를 높여나갈 수 있을 것이다. 학교별로 제공하는 교육 프로그램이 특성화와 전문화가 이루어진다면, 방과후 학교간의 교육프로그램 연계와 상호 교사·강사 인력 활용도 효율적으로 관리할 수 있을 것이다.

다음으로 방과후 학교관련 지역네트워크 재정 지원(4.17)에 대해 높은 효과성 인식이 나타났다. 방과후 학교는 정규 학교 교육과는 차별화된 형태로 학교교육에 대한 보완적 성격과 지역사회 평생학습 수요의 학교 내 수용이라는 활동 영역을 가지고 있다. 소외계층 지원을 통한 교육복지 실현, 다양한 교육 수요의 학교 내 흡수를 통한 사교육비 경감, 지역사회·유관기관과의 연계 체제 구축 및 평생학습 제공을 통한 학교의 지역사회화라는 교육적 비전을 실행하기 위해서는 국가의 정책적 재정지원은 물론 시·도교육청 차원에서 일정 방과후 학교 운영 경비의 보조나 학교 외 사교육을 받지 못하는 교육 소외 계층 자녀를 위한 무상교육을 확대 실시해야 한다. 이러한 재정적 지원이 없이는 방과후 학교 교육의 질을 담보할 수 없으며, 단위학교에서 방과후 학교 운영에 대한 관심도 작아질 수밖에 없다.

다음으로 방과후 학교 지역네트워크를 위한 인프라 구축(4.10), 방과후 학교 지역네트워크 관련 DB 구축(4.03)의 순으로 효과 있을 것으로 응답하였다.

지자체, 지역사회기관 및 단체 차원의 경우, 지역내 인적·물적 자원의 연계 활용(4.17), 방과후 학교관련 전문가 인력풀체 구축(4.13), 지역사회 비영리 단체 및 기관의 지역네트워크를 위한 재정지원(4.10)의 순으로 효과성을 긍정적으로 인식하고 있다.



VI. 결론 및 제언

1. 결론

본 연구는 ‘교육복지실현’, ‘사교육비경감’, ‘학교의 지역사회화’라는 목표로 운영되고 있는 방과후 학교 교육활동의 활성화를 위한 지역네트워크 실태 및 요구조사 분석을 통해 지역네트워크의 현황과 문제점을 살펴보고 지역네트워크를 통한 방과후 학교 활성화의 구체적인 방안을 제언하고자 하였다.

본 연구의 결과로 얻은 결론은 다음과 같다.

첫째, 제주도 지역 초등학교 방과후 학교에서 지역네트워크를 실시하는 학교보다 학교 중심의 방과후 학교를 운영하고 있는 학교가 많았다. 방과후 학교 지역네트워크를 실시하고 있는 경우는 제주도 읍·면소재의 10학급 이하의 소규모학교에서 많이 실시하고 있는 것으로 나타났다. 제주 시내 대규모 학교에서는 대부분 지역네트워킹이 이루어지지 않고 있음이 나타났다. 아직은 방과후 학교 운영 초기 단계에 있기 때문에, 활발한 외부와의 연계가 이루어지지 않고 있는 것으로 보인다.

방과후 학교에서 지역네트워크를 실시하지 못하는 이유로는 지역사회 단체, 기관 및 프로그램 등의 정보 부재가 가장 높게 나타났으며, 그 다음으로는 지역네트워크를 구축하기에는 행·재정적 절차가 너무 복잡하다는 응답이 높게 나타났다. 방과후 학교의 지역네트워크를 활성화하기 위해서는 지역네트워크 DB 구축 운영 및 행·재정적 절차의 간소화 및 지원할 수 있는 조직의 신설이 필요하다.

방과후 학교 지역네트워크 교류 대상에 있어서 현재 대부분의 학교에서 지역사회 단체나 기관과의 교류보다 인근 타학교간의 교류가 많이 이루어지고 있

음을 보여주고 있다. 무엇보다도 방과후 학교 운영은 지역사회의 적극적인 참여와 관심이 있어야 그 성과를 기대할 수 있으나 아직은 방과후 학교 운영에 대한 학교 외의 지역사회 참여가 미흡한 실정이다.

제주시 지역 방과후 학교에서 정보·프로그램·인적 교류에서 지역네트워크를 추진하고 있으나 위탁운영과 같은 교육운영 교류 및 시설과 장비를 공유하는 물적 교류에 있어서는 미흡한 상태로 나타났다. 학생이나 시설 및 장비에 대한 관리, 안전사고에 대한 법적·제도적 보완과 개선이 필요하다.

둘째, 방과후 학교에서 지역네트워크의 효과에 대해서는 대체로 동의하는 경향을 보였다. 특히 방과후 학교에서 지역네트워크를 추진함으로써 방과후 학교 프로그램의 다양화에 도움이 되었으며, 전문성 있는 외래 강사의 활용에 도움이 되었다는 인식이 높게 나타났다. 그러나 운영에 따른 교원의 업무부담 경감에 있어서 지역네트워크의 효과성을 다소 부정적으로 인식하고 있다. 지역사회 비영리 단체나 기관의 인적 교류 연계가 필요하며, 방과후 담당 교원에 대한 인센티브 부여, 온라인 수강 신청 시스템과 같은 업무처리 전산시스템의 개발, 예산 지원을 통한 방과후 학교 운영 전담 인력 배치와 같은 지원이 필요하다.

제주시 지역 방과후 학교에서 지역네트워크의 문제점으로는 지역사회 비영리 단체 및 기관을 활용할 경우 탄력적 시간 운영이 어려움을 가장 심각한 문제로 인식하고 있다. 또한, 방과후 학교관련 지역사회 비영리 단체 및 기관이 적고, 교류로 인한 회계관리가 어렵다는 문제점에 대한 인식이 높게 나타났다. 전체적으로 지역네트워크를 통한 방과후 학교를 활성화하기에는 기반 구축이 되어 있지 않다는 점으로 볼 수 있다. 따라서 제시된 문제점을 해결할 수 있는 지역네트워크 환경 조성과 지원책이 마련되어야 할 것이다.

셋째, 방과후 학교에서 바람직한 지역네트워크 운영 모형에 대한 선호 정도에서 학교와 비영리 지역사회기관 및 단체의 수평적 연계 운영에 대한 선호 정도가 학교중심 운영 모형과 지역사회 단체 및 기관 중심 운영 모형에 비해 다소 높은 선호도를 보였으나, 뚜렷한 차이를 보이지 않고 있다. 방과후 학교 운영 여건과 지역의 지역네트워크 환경에 따라 바람직한 운영 모형을 선정하

여 추진하고 추후 보완하는 것이 필요하다. 지역네트워크 운영 모형은 각기 긍정적 요인과 부정적 요인을 가지고 있기 때문에, 이러한 상호의 장·단점을 살리고 보완하여 학교 여건에서 최선의 운영 모형을 선택해야 한다. 다만, 방과후 학교 운영 초기 단계에서는 학교중심으로 지역네트워크를 형성한 후 점진적으로 상호 수평적 관계를 유지하여 상호의 역할과 책임성을 분명히 하는 것이 바람직한 것으로 볼 수 있다.

제주시 지역 방과후 학교의 효율적인 지역네트워크를 위한 지원체제 방안으로는 정부 및 시도교육청 차원에서는 방과후 학교 지원 전담 인력 배치, 방과후 학교 교육프로그램의 특성화 및 전문화, 방과후 학교관련 지역네트워크 재정 지원, 방과후 학교 지역네트워크를 위한 인프라 구축, 방과후 학교 지역네트워크 관련 DB 구축 등의 순으로 효과 있을 것으로 나타났다.

지자체, 지역사회기관 및 단체 차원의 경우, 지역내 인적·물적 자원의 연계 활용, 방과후 학교관련 전문가 인력풀체 구축, 지역사회 비영리 단체 및 기관의 지역네트워크를 위한 재정지원의 순으로 효과성을 긍정적으로 인식하고 있다.

2. 제언

지금까지 연구 결과를 바탕으로 지역네트워크를 통한 방과후 학교 활성화를 위한 방안을 다음과 같이 제언하고자 한다.

첫째, ‘방과후 활동 지원센터’가 설치·운영되어야 한다.

방과후 학교는 지자체를 비롯한 지역사회의 여러 기관, 단체가 협력하여 적극적으로 참여할 때 성공적으로 수행될 수 있다. 현재 일부 지역에서 교육청과 지자체, 지역사회의 여러 기관, 단체가 협력하여 방과후 학교에 적극적으로 참여하고 있다. 이것은 교육은 학교만이 하는 것이 아니라, 지역사회 전체가 참여할 때 더욱 잘 수행될 수 있다는 인식과 책임감을 지역사회에 심어주고 있으며, 교육을 위해 지역사회 전체가 힘을 합치는 현상을 만들어내고 있다. 부산광역시청과 교육청이 주축이 되어 부산광역시청에 방과후 학교 지원센터를 설립·운영을 그 예로 볼 수 있다.

방과후 활동 지원센터는 지자체와 교육청이 협력 하에 조직하며, 지역사회 민간 조직들은 시설이나 재정 지원에 협력하거나 필요시 상호 연계하는 체제로 상설 운영하는 것이 바람직하다.

방과후 활동 지원센터는 방과후 활동의 실태 및 요구 조사, 기획, 평가 및 컨설팅의 기능과 지자체의 각 부서, 교육청 및 민간 조직의 방과후 활동 사업간 연계·협력 및 조정의 역할을 담당한다. 또한 방과후활동협의회 활성화 지원하며, 개별 방과후 활동 기관(시설)의 운영을 지원하는 기능을 수행한다. 다양한 프로그램 정보를 제공하고, 전담인력·강사·자원봉사자 등의 확보 및 능력개발 지원 및 강사숙소와 운송수단 지원과 같은 인력 관리 및 지원을 담당해야 하며, 방과후 학교 수강생을 위한 정보 제공 및 회계 처리를 위해 공급자와 수요자간 on/off line 체제 구축, 청소년문화카드에 의한 학사관리(바우처지원, 출결 및 급식관리 등), 종합편의시설 제공하는 기능을 수행해야 한다.

둘째, 방과후 학교관련 지역네트워크 매뉴얼이 개발되어야 한다.

현재 방과후 학교 운영과 관련하여 절실하게 필요한 것이 방과후 학교에 대한 운영 지침서나 핸드북을 따로 만들어 보급하지 않아 교육인적자원부의 공문상의 자료나 방과후 학교관련 협의회 자료 밖에 없는 상태라 시급하게 방과후 학교 운영에 관한 정확한 정보를 제공해줄 수 있는 자료 개발이 요구된다. 이를 위해 실무 담당자를 위한 가이드북을 개발하여 방과후 학교의 전반에 대한 이해, 직무, 관련 법규, 운영 지침, 운영 모형, 유관기관 연락처 등 사무 전반에 대한 지침과 방과후 학교 현장에서 실무자가 자신의 역할을 제대로 수행하기 위하여 적합한 기본 수칙·절차·단계 등을 간략하게 정리한 핸드북을 제작하여 배포함으로써 방과후 학교 운영자와 실무자가 기본 소양을 갖추는 데 도움을 줄 수 있도록 해야 한다.

또한, 지역네트워크 매뉴얼은 방과후 학교가 지역사회와의 연계성을 높이기 위한 교류 내용, 교류 수단, 교류 방법 등을 일목요연하게 정리한 자료로서 시·도 교육청이나 지역교육청 및 방과후 학교에서 참고할 수 있도록 지침 형식으로 자료를 개발할 필요가 있다.

셋째, 방과후 학교 지역네트워크관련 DB 구축이 필요하다.

방과후 학교에서 방과후 학교 간, 방과후 학교와 정부 및 시·도 단위의 기관과의 네트워킹, 방과후 학교와 지역사회 비영리 단체나 기관과의 네트워킹이 효율적으로 이루어지기 위해서는 방과후 학교에 대한 각종 정보, 인력 정보, 프로그램 정보, 시설 정보, 운영 정보 DB가 구축 운영되어야 한다. 방과후 학교 정보 수집 기관은 '방과후 학교 지원센터'에서 담당하도록 하는 것이 바람직하다.

넷째, 방과후 학교에 참여하는 교원에 대한 인센티브가 제공 및 업무 경감 방안이 마련되어야 한다.

본 연구의 실태조사에 나타나 있듯이 방과후 학교 교육 또는 업무 참여가 교원에게 부담으로 작용하고 있는 것으로 나타났다. 이러한 교원들의 업무 부담은 정규 교육과정 운영에도 직·간접적으로 부정적인 영향을 주기 때문에 이러한 문제를 해결할 수 있는 방안을 찾아야 한다. 방과후 학교 참여 교원에 대한 다양한 인센티브를 부여할 수 있는 법적·제도적 장치가 마련되어야 한다. 앞서 논의 및 시사점에서도 언급했듯이 방과후 학교 업무는 날로 늘어나고 있다. 또한 방과후 학교 추진 실적 보고 등 행정업무가 급증하고 있는 상황이다. 방과후 학교 업무를 효율적으로 추진하기 위해 전산시스템을 정부차원에서 개발하여 각급 학교에 보급해야 한다.

다섯째, 방과후 학교를 전담 지원할 수 있는 인력 배치가 필요하다.

학교 단위에서 방과후 학교 지역네트워크를 운영하는 과정에서 어려운 점의 하나는 교원들의 행정 업무가 가중되고 있다는 점이다. 체계적이고 효율적인 방과후 학교를 운영하기 위해서는 방과후 학교 업무 전담 인력의 배치가 필요하다. 정규교육과정을 운영하기 위한 교무업무 분장 조직과 유사한 방과후 학교 업무분장을 별도로 조직 운영해야 하며, 이에 따른 전담 인력이 필요하다.

참고문헌

- 강신천·김수동(2004). 「교수학습센터의 인적 네트워크 실태 분석에 기초한 활성화 방안 연구」. 『교육정보미디어연구』. 한국교육정보미디어학회.
- 강창현(2002). 「지역복지공급 거버넌스 연구:네트워크 접근」. 한국행정학보. 제36권 제2호.
- 고선용(1999). 초등학교 방과후 교육활동의 운영실태와 발전 방안. 석사학위논문, 서강대학교 교육대학원.
- 교육인적자원부(2006). 2006학년도 방과후학교 운영계획.
- 김기홍(2006). 지역네트워킹과 방과후 학교 활성화. 한국직업능력개발원.
- 김명수(2005). 교육인적자원부 지정 정책연구학교 세미나자료.
- 김명수·송광용(2004). 방과후학교운영기본계획(안), 정책연구이슈페이퍼, 교육인적자원부.
- 김문조(2005). 「네트워크 사회의 이념적 기초와 실천 전략」. 『담론』. 제8권 제3호. 한국사회역사학회.
- 김민호(2006). 지역사회기반 ‘방과후 활동’ 운영 및 지원체제, 방과후학교토론회자료집, 교육혁신위원회.
- 김민호(2006a). 미국의 방과후 학교 운영 현황과 시사점, 2006 방과후학교 페스티벌 학교혁신과 방과후학교 운영 세미나 자료집, 한국교육개발원.
- 김민호(2007b). 지역사회 기반 방과후 활동 지원체제 구축 방안 보고, 교육혁신위원회.
- 김수동(2006). 방과후학교 기초 . 기본능력 신장방안-교과프로그램 운영을 중심으로 -, 제4회 방과후학교 포럼자료집, 한국교육개발원·교육인적자원부.
- 김홍원(2006). 방과후 학교의 성격과 의미, 2006 방과후학교 페스티벌 학교혁신과 방과후학교 운영 세미나 자료집, 한국교육개발원.
- 류방란·최상근(2004). 『초등학교 저학년 대상 방과후 학교 내 보육에 대한 기

- 초 연구』.한국교육개발원.
- 서울면동초등학교(2005). **Edu-care** 중심의 도시형 방과후학교 모델 개발 운영, 2005.
- 서울시교육청(2006). **2006 방과후학교 운영계획**.
- 손동원(2002). 『**사회 네트워크 분석**』.서울:경문사.
- 이순명(2001). **방과후 아동지도 프로그램의 실태와 개선방안에 관한 연구**. 석사학위논문, 대구대학교 대학원.
- 한국교육개발원 . 교육인적자원부(2006). **방과후학교의 성격과 의미**, 제2회 방과후학교 포럼자료집.
- 허병기(1998). **교육의 가치와 실천**. 서울: 교육과학사.
- Barnes, J. A.(1972). **Social Networks**. Reading: Addison Wesley. [On-line] available: <http://www.m-w.com>.
- The World Publishing Company(1966). **Webster's New World Dictionary**, College Edition.

ABSTRACT

A Survey on the Community Network of After-School Programs -Focused on the Elementary Schools in Jeju City-

Lim, Gi Young

Major in Elementary Education Methods
Graduate School of Education
Jeju National University of Education

Supervised by Profesor Kim, Min Ho

When the after-school programs aim to substantiate education and to activate operation by reflecting the original operation purport dubbed 'realizing educational welfare,' 'reducing private-education cost,' and 'making a school local community,' the operational system of after-school programs needs to be established, and the close connection with community non-profit organization or institution needs to be formed. Also, in order for the after-school programs to have the educational function that can supplement school education and can dissolve the education gap in students from low income family, there is necessity of offering the systematized educational-activity program through close network with community organization.

In order to facilitate the educational activity of after-school programs, this study examined the present status and problems in community network

through analyzing the actual condition and the need survey of community network in after-school programs of elementary school in Jeju city. The purpose of this study is to suggest a specific plan for activating after-school programs through community network. And, to do this, the following research problems were established.

First, what about the present status of driving the community network of after-school programs in Jeju city?

Second, what are problems about the community network of after-school programs in Jeju city?

Third, what is a support system for the efficient community network of after-school programs in Jeju city?

This study targeted teachers in charge of after-school program duties in elementary schools where are located in downtown Jeju. By considering the school scale and the school location, 35 elementary schools among totally 60 elementary schools in downtown Jeju were randomly carried out the questionnaire research. 35 copies in questionnaire for teacher were widely distributed per each school, and 30 copies were collected, and were used for the final data analysis. To analyze the collected materials, SPSSWIN 12.0 was used. And, depending on the character of each item in questionnaire, the statistical techniques were applied such as frequency analysis, crosstabulation analysis, and ANOVA.

Given summarizing the results of this study, those are as follows.

First, as for the after-school program of elementary schools in Jeju city, there were more schools without carrying out community network than schools with carrying out community network. The operation of after-school programs is still at the initial stage, thereby seeming that the brisk

connection with the outside is failing to be formed. A reason for failing to carry out the community network in the after-school programs was indicated to be the highest in absence of information on community organization, institution and program, and others. And, the next was indicated to be high response in being too complicated administrative and financial procedure in implementing community network. Also, regarding the interchange subjects in community network of after-school program, most schools are indicating that the exchange between the neighboring other schools is being formed now more than the exchange with community organization or institution.

In order to activate community network of after-school programs, the new installation of organization is needed that can implement and operate the community network DB, and can simplify and support administrative and financial procedures.

Second, given pushing ahead with community network of after-school programs, the high awareness was indicated that was conducive to diversifying after-school programs, and was helpful to activating the outside lecturer with professionalism. However, in reducing the teaching staff's duty burden according to operation, the effectiveness in community network was being recognized a little negatively.

Regarding a problem about the community network of after-school programs in Jeju city, the serious problem is being recognized in difficulty of flexible-time operation when utilizing community non-profit organization and institution. Also, high awareness was indicated on problems that there are not many community non-profit organizations and institutions related to after-school programs and that the accounting management is difficult due to interchange. Overall, it can be seen that the foundation is not implemented in activating after-school programs through community

network. Accordingly, the environmental formation and the support policy for community network will need to be arranged, which can solve the suggested problems.

Third, regarding a preference level for the desirable regional-network operational model in after-school programs, the preference level for the horizontal connection operation between school and non-profit community institution and organization showed the slightly high preference compared to the school-centered operation model and the operation model of centering on community organization and institution. However, the notable difference is not being shown. There is necessity that selects, drives, and further supplements the desirable operation model according to the after-school program operation conditions and to the community network environment in community.

A plan of the support system for the efficient community network of after-school programs in Jeju city was indicated to be probably effective in order of distribution of the exclusive personnel for after-school programs in the dimension of the government and the office of education, of characterization and specialization in after-school programs, of financial support for the community network related to after-school programs, of constructing infrastructure for community network in after-school programs, and implementing DB related to community network in after-school programs.

Given the dimension of local self-government, community institution and organization, the effectiveness is being recognized positively in order of utilization of connecting human and physical resources within the region, of implementation in the expert manpower pool system related to after-school programs, and of financial support for community network in community non-profit organization and institution.

부 록

방과후 학교의 지역네트워크 관련 실태 조사 설문지

안녕하십니까?

이 설문지는 초등학교에서 이루어지는 방과후 학교 교육활동의 활성화위해 지역네트워크 체제를 구축하고, 그 지역네트워크 운영지원 방안을 모색하고자 방과후 학교의 지역네트워크 현황 및 실태를 알아보기 위한 것입니다.

본 조사지에 응답하신 모든 내용은 연구의 목적을 위하여만 활용됩니다. 바쁘시더라도 지역네트워크를 통해 방과후 학교가 공교육 내실화와 사회 양극화를 해소할 수 있도록 귀교와 관련된 설문에 한 문항도 빠짐없이 구체적으로 작성하여 주시면 대단히 감사하겠습니다.

2007년 9월

제주교육대학교 교육대학원
초등교육방법전공 임기영 올림

방과후 학교 운영 취지를 반영하여 공교육 내실화와 운영 활성화를 기하려면, 방과후 학교 운영 체제의 재정립 및 지역사회단체와 긴밀한 연계를 가져야 합니다. 방과후 학교 운영 담당자로서 귀하께서 학교가 어떠한 형태로 지역사회와 연계되는 것이 바람직하다고 생각하십니까? 다음 문항에서 수고하여 의견을 개진하여 주시기 바랍니다.

▣ 방과후 학교 프로그램의 지역네트워킹 실태

1. 귀교는 현재 방과후 학교 활성화를 위해 지역네트워킹을 실시하고 있습니까?

___ 1) 실시하고 있다. (문2. 문항 표시)

___ 2) 실시하지 않고 있다.(문1-1. 문항 표시)

1-1. [문 1. 방과후 학교 운영과 관련 지역네트워크의 실시 없음에 응답한 경우] 추진하지 않는다면 그 이유는 무엇입니까?

- 1) 학교의 특성상 산학 연계의 필요성을 느끼지 못함.
- 2) 지역네트워크 단체, 기관 및 프로그램 등 정보의 부재
- 3) 상호간 추구하는 목표가 서로 상이함.
- 4) 추진에 필요한 지역내 인적·물적 자원이 부족함.
- 5) 지역네트워크를 구축하기에는 행·재정적 절차가 너무 복잡함.
- 6) 상대방의 폐쇄적인 자세
- 7) 기타()

1-2. 방과후 학교 운영과 관련 지역네트워크를 실시하고 있지 않다면 문5.에서 부터 표시하여 주십시오.

2. 귀교는 현재 방과후 학교 활성화를 위해 지역네트워킹에서 누구와 교류하고 있습니까?

- 1) 타학교간 교류
- 2) 비영리 지역사회 단체 및 기관
- 3) 민간기업
- 4) 지방자치단체 및 시도교육청
- 5)기타()

3. 귀교는 현재 방과후 학교 활성화를 위해 다음과 같은 사항에서 지역네트워크를 하고 있습니까?

지역 네트워크의 내용	있 음	없 음
타학교 또는 지역사회 기관이나 단체의 교육프로그램의 활용		
외부 지역사회 단체나 기관에 방과후 학교 위탁 운영		
지역사회 단체나 기관을 활용한 프로그램 운영		
방과후 학교 운영관련 지역단위협의체 구성		
방과후 학교 교육프로그램을 위해 지역사회기관이나 단체 인적교류 (교원/강사, 외부 전문가 초빙 등)		
외부의 인력을 활용한 연계(방과후 학교 전담 인력, 자원봉사자 등)		
타학교 또는 지역사회 기관이나 단체의 시설 및 장비 활용		
방과후 학교를 위한 공용시설 및 장비 구축		
방과후 학교 운영을 위해 학교간 또는 지역사회 기관이나 단체와의 정보 공유		
기 타 ()		

▣ 방과후 학교 지역네트워킹의 효과 및 문제점

4. 귀교의 교원들은 방과후 학교 활성화를 위해 다음의 지역네트워크의 효과에 대하여 어떻게 인식하고 있습니까?

학교와 비영리 지역사회기관이나 단체와의 연계는	전혀 동의하 지 않음	동의하 지 않음	보통	동의함	매우 동의함
방과후 학교 활성화 및 교육 내실화에 도움이 됨					
방과후 학교 운영에 따른 교원의 업무부담 경감					
방과후 학교 프로그램의 다양화에 기여					
전문성 있는 외래 강사의 활용에 도움					
방과후 학교 운영을 위한 외부의 인적·물적 자원 활용 용이					

5. 다음은 방과후 학교 지역네트워크 문제점에 대한 질문입니다. 귀교의 경험에 비추어 다음 각 문항에 체크하여 주십시오.

지역네트워크의 문제점	문제 인식 수준				
	전혀 문제 없음	문제 없는 편	보통 임	심각 함	매우 심각 함
방과후 학교관련 지역사회 비영리 단체 및 기관이 적음					
지역학교간 연계운영이 어려움					
지역사회 비영리 단체 및 기관의 활용 프로그램 부족					
지역사회 비영리 단체 및 기관의 참여의식 미흡					
방과후 학교관련 정부 및 지자체 행·재정 지원 부족					
학교와 지역사회 비영리 단체 및 기관에 신뢰 부족					
지역사회 비영리 단체 및 기관의 시설 및 장비 등 인프라 부족					
지역사회 비영리 단체 및 기관을 활용할 경우 단력적 시간 운영의 어려움					
지역사회 비영리 단체 및 기관을 활용할 경우 회계관리 어려움					
기타 ()					

▣ 방과후 학교 지역네트워크의 활성화를 위한 지원 체제

6. 다음은 방과후 학교 지역네트워크의 활성화를 위한 바람직한 운영네트워크 모형에 대한 질문입니다. 각 항목에 대하여 귀하가 생각하는 정도를 체크하여 주십시오.

방과후 학교 지역네트워크 운영 모형	바람직한 정도				
	매우 바람직 하지 않음	바람직 하지 않음	보통	바람직 함	매우 바람직 함
학교중심 지역네트워크 운영					
비영리 지역사회 기관 및 단체 중심 지역네트워크 운영(위탁형)					
학교와 비영리 지역사회기관/단체의 수평적 연계 운영(연계형)					
기타 ()					

6-1. 학교중심 지역네트워크 운영 모형에 대해 바람직하지 않다고 응답한 경우와 바람직하다고 응답한 이유는 무엇입니까?(구체적으로 기술하여 주시기 바랍니다)

바람직하지 않다고 응답(①, ②)한 이유:

바람직하다고 응답(④, ⑤)한 이유:

6-2. 비영리 지역사회기관 및 단체 중심 지역네트워크 운영 모형에 대해 바람직하지 않다고 응답한 경우와 바람직하다고 응답한 이유는 무엇입니까?(구체적으로 기술하여 주시기 바랍니다)

바람직하지 않다고 응답(①, ②)한 이유:

바람직하다고 응답(④, ⑤)한 이유:

6-3. 학교와 비영리 지역사회기관/단체의 수평적 연계 운영 모형에 대해 바람직하지 않다고 응답한 경우와 바람직하다고 응답한 이유는 무엇입니까?(구체적으로 기술하여 주시기 바랍니다)

바람직하지 않다고 응답(①, ②)한 이유:

바람직하다고 응답(④, ⑤)한 이유:

7. 다음은 방과후 학교에서 지역네트워크 강화 및 내실화 방안을 제시한 것입니다. 각 항목에 대하여 귀하가 생각하는 정도를 체크하여 주십시오.

방과후 학교에서 지역네트워크 활성화 방안		효과수준				
		전혀 효과 없음	거의 효과 없음	보통	효과 있음	매우 효과 있음
정부 및 시도교육청 차원	방과후 학교 지원 센터 구축					
	국가 차원의 방과후 학교 활성화 전략 개발					
	방과후 학교 활성화 지원법 및 제도 개선					
	방과후 학교관련 지역네트워크 매뉴얼 개발					
	방과후 학교관련 지역네트워크 프로그램 개발					
	방과후 학교관련 지역네트워크를 제정 지원					
	방과후 학교 지역네트워크 관련 DB 구축					
	방과후 학교 지역네트워크를 위한 인프라 구축 (제도, 규정, 시설과 장비)					
	방과후 학교 지역네트워크를 위한 협의체 구성					
	방과후 학교 참여 교원에 대한 인센티브 제공					
	방과후 학교 교육프로그램의 특성화 및 전문화					
	방과후 학교 지원 전담 인력 배치					

방과후 학교에서 지역네트워크 활성화 방안		효과수준				
		전혀 효과 없음	거의 효과 없음	보통	효과 있음	매우 효과 있음
지자체, 지역사회기 관 및 단체	지역네트워크 인프라 구축					
	지역내 인적·물적 자원의 연계 활용					
	방과후 학교관련 전문가 인력풀체 구축					
	지역사회 비영리 단체 및 기관의 지역네트워크를 위한 재정지원					

8. 방과후 학교에서 지역네트워크를 강화하기 위한 좋은 의견이 있으시면 자유롭게 기술하여 주시기 바랍니다.

▣ 귀교 및 귀하를 기준으로 응답해 주십시오.

1. 학교 규모별

1) 40학급 이상 _____ 2) 39~11학급이상 _____ 3) 10학급 이하 _____

2. 소재지

1) 시내 _____ 2) 읍면 _____

3. 방과후 학교 업무담당 총경력(특기적성활동 포함)

1) 1년 _____ 2) 2년~5년 _____ 3) 5년이상 _____

◆ 귀중한 시간을 내 주셔서 감사합니다. ◆