

---

석사학위청구논문

아동화의 지역간 표현형태 및  
유형에 관한 연구

— 제주도내 9세아를 중심으로 —

지도교수 부 현 일



제주대학교 교육대학원

미술교육전공

김 은 하

1994년 2월

# 아동화의 지역간 표현형태 및 유형에 관한 연구

— 제주도내 9세아를 중심으로 —

지도교수 부 현 일

이 논문을 교육학 석사학위 논문으로 제출함

1993년 11월 일





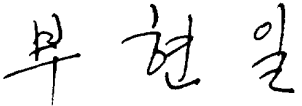

제주대학교 교육대학원 미술교육전공

제출자 김 은 하



김은하의 교육학 석사학위 논문을 인준함

1993년 12월 일

심사위원장    
심사위원    
심사위원  

〈抄 錄〉

## 아동화의 지역간 표현형태 및 유형에 관한 연구

— 제주도내 9세아를 중심으로 —

김 은 하

제주대학교 교육대학원 미술교육전공

지도교수 부 현 일

아동의 그림은 환경적인 자극에 의해 미적경험을 체험하여 그 표현능력이 발달하게 되며, 환경적인 차이에 의해 표현형태도 다양하게 나타난다. 따라서 아동의 미술 표현에 있어서 환경적 요인은 큰 작용을 하는 것이다.

본 연구의 목적은 도시와 농촌의 지역적 특수성에 따라 아동화를 유형별로 나누고 그 표현속에 나타난 주제 및 부주제, 색의 사용 수, 화지의 방향, 구도, 표현유형 등을 조사하여 그들의 묘화능력을 연구해 봄으로써 아동들의 세계를 이해하는데 도움을 주고 아동 교육에 하나의 자료가 되는데 그 목적이 있다.

연구의 방법은 1993년 6월 1일부터 1993년 7월 25일까지 55일간 제주도내 9세의 국민학교 2학년 학생을 대상으로 도시 학생그림 407매와 농촌 학생그림 261매 총 668매를 아래의 연구결과와 같이 분석하였다.

본 연구의 결과를 종합하면 다음과 같다.

### 1. 화지의 방향별 분류

화지의 방향별 분류에 있어서 도시, 농촌 모두 수평방향(좌우 길게)이 많았다.

### 2. 주제별 분류

도시아동은 남, 여 모두 일상생활이 가장 많았고, 농촌의 경우 남아는 놀이를, 여아는 일상생활을 많이 표현하였다.

3. 색의 사용 수

도시, 농촌 모두 8가지 색 이상으로 다양한 색의 사용을 보여 주었다.

4. 표현유형

도시의 남, 여아 모두 표준형이 많았고, 농촌의 남아는 성급형이, 여아는 표준형이 많았다. 유형별 비교에서는 도시 농촌 약간의 차이를 보여주고 있다.

5. 구도의 비교

도시의 경우 대체로 균형잡힌 구도가 많았으나, 농촌의 경우 남, 여 모두 전체적으로 산만한 구도를 보여주고 있다.

6. 주조색의 비교

주조색에 있어서 도시아동은 파랑색을 가장 많이 사용했고 농촌 남아는 파랑을, 여아는 노랑을 많이 사용하고 있다.

7. 배경처리의 비교

배경처리는 도시, 농촌 모두 한가지 색으로 흐리게 칠하는 경우가 가장 많았다.



# 목 차

〈 초 록 〉

|                                    |    |
|------------------------------------|----|
| I. 서 론 .....                       | 1  |
| 1. 문제의 제기와 연구의 필요성 .....           | 1  |
| 2. 연구의 내용 .....                    | 1  |
| 3. 연구의 방법 .....                    | 2  |
| II. 이론적 배경 .....                   | 4  |
| 1. 미술교육의 특성 .....                  | 4  |
| 2. 미술과 교육과정 .....                  | 5  |
| 3. 미술표현에 있어서의 환경적 영향 .....         | 8  |
| 4. 아동화의 표현발달단계 .....               | 9  |
| 5. 아동화의 표현유형 .....                 | 17 |
| 6. 아동의 그림에 나타나는 표현의 특징과 지도요점 ..... | 21 |
| III. 지역별 아동화의 표현형태 분석 .....        | 23 |
| IV. 결 론 .....                      | 34 |
| 참고문헌 .....                         | 65 |
| Summary .....                      | 67 |
| 부 록 .....                          | 71 |

# 표 목 차

|                                |    |
|--------------------------------|----|
| <표 1> 자유화에 대한 분석 관점 .....      | 3  |
| <표 2> 시간 배당 기준표 .....          | 8  |
| <표 3> 양식화 단계(7~9세) .....       | 12 |
| <표 4> 9세 아동화의 표현단계 및 특징 .....  | 16 |
| <표 5> 그림에 나타나는 특징 및 지도요점 ..... | 22 |
| <표 6> 화지의 방향별 분류 .....         | 24 |
| <표 7> 주제별 분류 .....             | 26 |
| <표 8> 색의 사용 수 분류 .....         | 27 |
| <표 9> 표현유형별 분류 .....           | 28 |
| <표10> 구도의 비교 .....             | 30 |
| <표11> 구조색의 비교 .....            | 32 |
| <표12> 배경처리의 비교 .....           | 33 |



# 그 림 목 차

|                                      |    |
|--------------------------------------|----|
| 1. 화지의 방향별 분류(수평방향, 수직방향 : 도시) ..... | 37 |
| 2. 화지의 방향별 분류(수평방향, 수직방향 : 농촌) ..... | 38 |
| 3. 주제의 비교(도시) .....                  | 39 |
| 4. 주제의 비교(농촌) .....                  | 40 |
| 5. 색의 사용 수(도시) .....                 | 41 |
| 6. 색의 사용 수(농촌) .....                 | 42 |

|   |    |
|---|----|
| 7. 표현유형별 분류(대담형, 소극형 : 도시) .....                  | 43 |
| 8. 표현유형별 분류(대담형, 소극형 : 농촌) .....                  | 44 |
| 9. 표현유형별 분류(개인형, 비약형 : 도시) .....                  | 45 |
| 10. 표현유형별 분류(개인형, 비약형 : 농촌) .....                 | 46 |
| 11. 표현유형별 분류(불균형형, 성급형 : 도시) .....                | 47 |
| 12. 표현유형별 분류(불균형형, 성급형 : 농촌) .....                | 48 |
| 13. 표현유형별 분류(표준형 : 도시) .....                      | 49 |
| 14. 표현유형별 분류(표준형 : 농촌) .....                      | 50 |
| 15. 구도의 비교(화지를 가로로 이등분한 구도, 원근이 무시된 구도 : 도시) ...  | 51 |
| 16. 구도의 비교(화지를 가로로 이등분한 구도, 원근이 무시된 구도 : 농촌) ...  | 52 |
| 17. 구도의 비교(전체적으로 산만한 구도, 좌 또는 우로 치우친 구도 : 도시) ... | 53 |
| 18. 구도의 비교(전체적으로 산만한 구도, 좌 또는 우로 치우친 구도 : 농촌) ... | 54 |
| 19. 구도의 비교(대칭적 구도, 균형잡힌 구도 : 도시) .....            | 55 |
| 20. 구도의 비교(대칭적 구도, 균형잡힌 구도 : 농촌) .....            | 56 |
| 21. 주조색의 비교(도시) .....                             | 57 |
| 22. 주조색의 비교(농촌) .....                             | 58 |
| 23. 배경처리의 비교(한가지 색으로 흐리게 칠함 : 도시) .....           | 59 |
| 24. 배경처리의 비교(한가지 색으로 흐리게 칠함 : 농촌) .....           | 60 |
| 25. 배경처리의 비교(한가지 색으로 진하게 칠함, 두 가지색으로 칠함 : 도시) ... | 61 |
| 26. 배경처리의 비교(한가지 색으로 진하게 칠함, 두 가지색으로 칠함 : 농촌) ... | 62 |
| 27. 배경처리의 비교(세 가지색으로 칠함, 공백처리 : 도시) .....         | 63 |
| 28. 배경처리의 비교(세 가지색으로 칠함, 공백처리 : 농촌) .....         | 64 |

# I. 서 론

## 1. 문제의 제기와 연구의 필요성

어린이의 미술세계는 그들 자신의 내면세계와 그들을 둘러싼 환경의 반영이다.<sup>1)</sup> 사람은 환경의 지배를 받는다는 말처럼 모든 생물은 환경의 영향을 받고 있다. 백지 상태에서 출발하는 어린이에게는 그 영향은 더없이 큰 것이다. 아동이 그림을 그리는데 있어서 환경적 요인은 아동이 표현하고자 하는 것에 크게 영향을 미치게 되고, 여러가지 다양한 미술표현의 특징이 나타나게 된다. 아동의 힘과 생명력의 균형은 미적표현에 치중되어 있다. 이러한 상태를 창조성의 준비상태라고 볼 수 있는데 이때에 환경적으로 그들의 표현욕구를 북돋아 주기만 하면 밖으로 표현되어져 나오는 것이다. 이렇듯 환경적 요인은 아동의 미적 감각에 영향을 주어 아동이 그리고자 하는 표현이 여러 형태로 나타나는 것이다.

본 연구는 농촌아동과 도시아동의 그림을 구분, 수집하여 도시와 농촌간의 묘화 특징이나 형태의 유형, 색채등을 비교하고 조사하였으며 환경에 따른 묘화능력 및 묘화습관을 연구하였다. 이 일이 지역간 아동화의 특색을 파악하는데 도움이 되리라 보며, 나아가 아동미술 지도에 이론적 바탕이 되어 현장지도에 임하여 자신감을 갖게하며 미술교육의 질적 향상을 도모하고자 하였다.

## 2. 연구의 내용

본 연구의 내용은 국민학교 2학년의 제주시내 아동과 농촌지역 아동이 그린 자유화를 가지고 미술표현의 특성을 비교한다. 비교방법은 두 집단간의 표현유형을 비교하고 구도, 구조색, 색의 사용 수, 배경처리, 주제등을 비교한다.

1) 김춘일(1985). "아동미술론", (서울: 미진사), p. 39.



### 3. 연구의 방법

본 연구의 대상은 국민학교 2학년의 제주시내 아동과 농촌지역 아동을 대상으로 하였다. 도시아동으로는 제주시내의 2학년에 재학중인 남, 여 아동 407명과 농촌지역 아동으로는 지역 및 생활수준의 차이를 고려하여 정한 남, 여 아동 261명이다. 측정도구는 8절지 화지에 주제, 도구를 자유롭게 사용토록 했으며 구도, 색, 배경처리, 구조색, 주제 등을 비교했다.

본 연구에서 두 지역간의 자유화를 분석비교한 관점의 기준은 <표 1>과 같다.



〈표1〉 자유화에 대한 분석관점

| 분석 내용   | 분 석 관 점   |
|---------|---|
| 유형별 비교  | 대담형- 화지에 그리고자 하는 주제를 하나 또는 두개 정도로 크게 그린 그림<br>소극형- 화지의 크기에 비해 대상을 아주 작게 그린 그림<br>개인형- 그림의 내용이 없고 복잡한 그림, 본인 위주의 그림<br>비약형- 화지에 어떤 그림을 그리면 금방 대상과 관련된 표현들을 연상시켜 그리는 그림<br>불균형형- 그림을 잘 그리는 듯 하다가 포기하고 완성하지 못하고 끝내 버리는 그림<br>성급형- 3~5분 사이에 그림의 내용을 간단히 처리시켜 버리는 그림<br>표준형- 크게 치우치지 않고 보편타당성을 지닌 그림 |
| 구 도     | 화지를 가로로 이등분한 구도- 화지를 가로로 놓고 하늘과 땅으로 이등분한 구도 등<br>원근이 무시된 구도- 원근이 무시되어 있거나 시점의 변화가 있는 구도<br>전체적으로 산만한 구도- 그림의 내용이 사방으로 흩어진 구도<br>좌 또는 우로 치우친 구도- 그림의 내용이 화지의 한쪽에 치우친 구도<br>대칭적 구도- 그림의 대상이 좌우 대칭적으로 그려진 구도<br>균형잡힌 구도- 그림의 내용이 화면에 적절하게 배치된 구도   |
| 주 조 색   | 그림의 표현에 있어서 50% 이상 사용한 색  |
| 색의 사용수  | 색의 사용수- 그림표현에 사용한 색의 수<br>1색                      2~3색<br>4~5색                  6~7색<br>8색 이상   |
| 배 경 처 리 | 한가지색으로 흐리게 칠함- 그림을 그리고 난 여백을 엷게 칠한 그림<br>한가지색으로 진하게 칠함- 그림을 그리고 난 여백을 진하게 칠한 그림<br>두가지색으로 칠함- 그림을 그리고 난 여백을 두가지 색으로 칠한 그림<br>세가지색으로 칠함- 그림을 그리고 난 여백을 세가지 색이상으로 칠한 그림<br>공백으로 처리- 그림을 그리고 난 여백을 칠하지 않고 공백으로 남겨둔 그림  |
| 주 제     | 놀이, 전쟁, 생활, 풍경, 우주, 정물, 바다 등  |

## Ⅱ. 이론적 배경

### 1. 미술교육의 특성

현대 교육의 과제는 지성과 감성사이의 거리를 가급적 좁혀서 본래대로 하나가 되게 하는 일이고, 생각하는 일에만 치우치지 말고 느끼는 일에도 균형된 관심과 노력을 기울이는 일이다.

생각하는 일에 있어서도 수와 언어에만 의지하는 논리적 사고에만 치우치지 말고, 사물의 질을 다루는 시각적 사고에 관심을 기울여야 한다.<sup>2)</sup>

시각적 사고에 의하여 미적 정서가 길러지고 미적 가치관이 확립되며, 나아가 원만한 인간성 형성을 도모할 수 있게 된다. 시각적 사고 능력은 바람직한 사회적, 문화적 환경의 자극에 의해 촉진되고 풍부한 미적 경험에 의하여 더욱 발달하게 된다.<sup>3)</sup>

국민학교 미술교육의 특성은 아름다운 대상과 접하는 경험을 많이 가지게 함으로써 아동의 정서를 순화된 상태로 이끌어 주는 정서교육이며, 독특하고 다양한 창조적 경험을 체험시킴으로써 독창성, 유연성, 구체성 등의 창의적 사고력을 길러주는 창조성 육성을 위한 교육이다. 미술은 시각적 사고에 의하여 아름다움을 창조하고 즐기는 가운데 미적 정서가 길러지고 높은 미적 가치관이 길러진다. 그래서 궁극적으로 원만한 인간성이 길러진다.

이러한 원만한 인간성의 발달 가능성을 최대한 증진하고 환경과의 상호작용이 원만하게 되도록 돕는 것이 미술교육의 역할이라고 할 수 있다. 미적 정서는 바람직한 문화적, 사회적 환경의 자극에 의하여 형성되며 풍부하고 소망스런 미적 경험에 의하여 발달하는 것이다. 이것은 적극적인 의미로는 소망스런 사회 변화를 위한 창

2) 김춘일(1985). 전계서, p. 37.

3) 윤양희 외 7명(1987). 「교육과정 해설」, (서울 : 교육과학사), p. 342.

조적 원동력이 되며, 소극적인 의미로는 정서 순화의 효과를 가져다 주게 된다.’<sup>4)</sup>

## 2. 미술과 교육과정

### 1) 교과목표

제5차 즐거운 생활 교육과정 구성의 방향이 추구하는 건강한 심신, 자주적 태도, 창조적 사고, 도덕적 인격 등 내용이 즐거운 생활에 반영되어 있다. 특히 건강한 심신에서의 건강한 신체, 강인한 의지, 건전한 취미, 풍부한 정서를 기르는 데 필요한 교양으로서의 즐거운 생활의 역할은 더욱 중요한 것이다. 이러한 포괄적인 교육과정 중에서 국민 학교 교육 목표에서 추구하는 6가지 항목 중에 아름다움을 느끼고 가꿀 줄 알며, 경험과 느낌을 창의적으로 표현할 수 있게 한다는 목표가 있는데 즐거운 생활은 이 목표에 기초하여 구체화되어 있다.

이러한 목표를 구체적으로 요약하면 다음과 같다.’<sup>5)</sup>

- (1) 여러 가지 운동의 기초적인 동작을 익혀 사이 좋게 운동하며 건강 생활에 참여하는 습관을 기르게 한다.
- (2) 여러 가지 즐거운 활동을 통하여 아름다움을 느끼며 표현할 수 있는 능력을 기르게 한다.
- (3) 서로의 표현 활동에 대하여 즐거운 마음으로 감상하는 태도를 기르게 한다.

### 2) 학년목표

학년 목표에서는 첫째, 운동과 건강 둘째, 기초능력 셋째, 감상으로 구성되어 두 번째의 기초능력이 추가되게 되었다.

학년 목표의 두 번째인 “자신의 느낌과 생각을 자유롭게 표현하는 기초능력을 기르게 한다.”에서의 기초 능력은 성격에 따라 기본지각과 기초 기능으로 구분할 수 있다.

4) 문교부(1989), 『즐거운 생활 2 : 국민학교 교사용 지도서』, (서울 : 국정교과서 주식회사), p. 4.

5) 상계서, p. 7.

기본 지각이란 체육, 음악, 미술의 독자적인 체계와 그 체계를 구성하고 있는 개념에 대한 지각을 말하며, 기초기능은 주로 표현 및 감상활동을 위해 요구되는 것으로 글자 그대로 기초적인 여러 기능을 뜻한다.

(1) 학년목표<sup>6)</sup>

- ㉠ 몸의 움직임에 익혀 운동, 건강 및 질서와 안전생활을 습관화하게 한다.
- ㉡ 자기의 느낌과 생각을 아름답게 표현하는 기초 능력을 기르게 한다.
- ㉢ 서로의 표현활동에 흥미를 갖고 즐거운 마음으로 감상하게 한다.

3) 교육내용<sup>7)</sup>

(1) 신체활동

- ㉠ 몸의 움직임에서 나타나는 빠르기, 방향과 힘의 세기 익히기
- ㉡ 제자리에서 몸을 굽히거나 흔들기
- ㉢ 달리기, 뒹뛰기 및 구르기 등의 여러가지 기초기능 익히기
- ㉣ 간단한 기구를 사용하는 놀이 기능 익히기
- ㉤ 여러사람과 어울려 하는 놀이하기
- ㉥ 온몸으로 즐겁게 조형 놀이하기
- ㉦ 노래에 맞추어 간단한 놀이하기
- ㉧ 안전과 질서를 지키는 놀이하기

(2) 표현활동

- ㉠ 생활 주변의 여러 가지 모양과 움직임을 흉내내기
- ㉡ 단순한 리듬에 맞추어 여러 가지 신체 표현하기
- ㉢ 단순한 가락의 박자와 리듬 및 빠르기를 표현하기
- ㉣ 가사의 뜻을 살피 보래 부르기
- ㉤ 노래에 맞추어 단순한 리듬 악기로 합주하기

6) 상계서, p. 7.

7) 상계서, p. 9.

- ㉞ 여러 가지 소리를 즉흥적으로 표현하거나 쉬운 노래를 자유롭게 표현하기
- ㉟ 재미 있었던 일을 여러 가지로 표현하기
- ㊱ 연상, 공상, 희망등을 자유롭게 표현하기
- ㊲ 재미있는 이야기를 듣고 그림으로 표현하기
- ㊳ 여러 가지 모양과 색으로 재미있게 꾸미거나 만들기
- ㊴ 간단한 장식품과 여러 가지 물건을 꾸미거나 만들기

(3) 감상활동

- ㉠ 여러 가지 발표회를 보며 즐기기
- ㉡ 가락을 듣고 신체적 반응을 하면서 즐기고 그 특징을 느끼기
- ㉢ 여러 가지 악기의 음색이나 음성에 관심 갖기
- ㉣ 서로의 작품을 보고 재미있는 점 찾아보기
- ㉤ 자기 주변의 자연 환경에 관심을 가지고 아름다운 점 찾아보기

4) 평가<sup>8)</sup>

통합 교육과정에 의해 만들어진 즐거운 생활을 평가하는 데 그것 나름에 적용되어야 할 독특한 평가의 원리와 기법이 요구되기도 하지만 전체적으로 볼 때, 즐거운 생활에만 적용되는 평가의 원리나 방법이 따로 존재한다고 보기는 어렵다.

이와 같은 전제 위에서 즐거운 생활에 적용되어야 할 중요한 평가의 원리는 아래와 같다.

- (1) 통합 교육 과정의 정신에 적합한 평가로 전인적 평가관의 정립이 필요하다.
- (2) 교육 목표관에 대한 인식의 전환이 필요하다.
- (3) 교육 평가는 학교 학습의 맥락 속에서 고려되어야 한다.
- (4) 평가 장면을 다양하게 활용하여야 한다.

8) 상계서, pp. 24-25.

5) 시간배당

1~3학년은 1시간의 수업은 40분을 원칙으로 일주일에 2시간 수업한다. 학교마다 약간의 차이가 있을 수 있으며 실제로 미술 교사에게 일주일에 1시간, 나머지 1시간은 담임 교사의 지도로 충당된다. 이와 같이 미술교사의 절대적인 평가가 아닌 담임 교사와 절충된 평가를 제안하고 있다.

〈표2〉 시간 배당 기준표

|             |            |
|-------------|------------|
| 학      년    | '즐거운 생활' 2 |
| 시    간    수 | 238 (7)    |

3. 미술 표현에 있어서의 환경적 영향

지능이라든지 정서같은, 어린이 자신이 가지는 어떤 요인 외에 환경적인 영향이 중요하다는 것은 누구나 쉽사리 긍정할 수 있다. 이러한 환경적인 영향으로 어린이의 표현을 좀더 바람직한 방향으로 유도할 수 있다는 데 미술교육의 가능성이 열리는 것이다.



아동의 미적 표현은 아동자신이 가지고 있는 기질(정적, 지적, 또는 내향성, 외향성 등)이라는 내적인 요인에 의해서 성격이 결정되지만 또 한가지 중요한 것은 환경적 조건에 의한 영향이다. 아동이 위치하고 있는 가정, 마을, 학교 등 문화의 수준이나 특징에 따라서 표현이 다르게 나타난다.

Marta Wolfenstein (1955)은 프랑스 어린이들의 그림의 문화적 영향을 분석했는데 그에 따르면 프랑스 어린이들의 그림은 다른 지역 어린이들의 그림에 비해 현저하게 엄격히 통제되고 섬세하며, 규정지워져 있는 특징을 지니고 또한 행동적인 활력이 없고 넓은 하늘이나 넓은 배경이 그림에서 보이지 않고 있다고 했다. 이러한 특징은 결국 어린이다운 충만한 생동적 활력이 고도의 문화적 테두리 속에서 억제당한 데서

생겨나는 특징인 것이다.

Wolfenstein에 따르면 프랑스 어린이는 즐겁고 재미있는 시간을 보내기 보다는 근엄하고 근면하여 조직된 생활속에서 살아가고 있는데 반대로 어른들은 다른 어느 나라보다도 자유롭고 향락적인 행동을 취하고 있다고 지적한다. 그가 지적하고자 하는 것은 아동미술에 대한 문화적 영향의 염려스러운 한 일면인데, 이는 우리 현대 교육자들이나 부모에게 좋은 교훈이 되고 있다.<sup>9)</sup>

McFee(1969)는 어린이의 지각과 묘사의 과정을 연구하였는데 그는 지각과 묘사의 과정은 시지각을 통한 선택·반응의 과정이며 환경이 이 과정의 성격을 결정한다고 주장하고 있다.

McFee의 연구는 사회·문화적 환경과의 누적된 경험, 기억 등의 조정에서 나온 나름의 의미를 표현하는 것이라고 했다.

McFee의 연구는 사회·문화적 환경이 아동의 지각을 통제하므로 아동의 표현은 사회·문화적 환경에 크게 영향을 받는 것으로 요약할 수 있다. 결국 자연 및 문화적인 환경요인은 지각의 기제를 형성하여 아동 미술의 본연에 크게 영향을 주는 것이다.

#### 4. 아동화의 표현발달단계



미술을 통해서 바람직한 교육을 성취하려면 먼저 어린이의 성장변화에 따른 표현의 발달단계와 표현유형 그리고 그의 시지각 및 지적성숙과의 유기적 관계를 알아보는 것이 중요한 과제이다. 그들의 성장과정에는 여러 특징을 갖고 있으며 그림의 발달에도 순서와 단계가 있다. 이러한 단계는 개인의 성장 속도, 환경, 소질, 의욕등에 따라 차이가 있으며 일률적으로 규정하기 어렵다.

지금까지 많은 학자들의 연구가 이루어졌음에도 불구하고 학자마다 매우 다양한 견해를 제시하고 있어서 합일점을 찾기가 그리 쉽지 않다. 이것은 어린이마다 발달

9) 김춘일(1984), 『미술 교육론』 (서울:기린원), pp.126-127.



에 있어서 개인차가 있기 때문에 어떤 표준적인 발달과정을 설정하는데는 많은 어려움이 따르기 때문일 것이다.<sup>10)</sup>

본 연구에서는 아동의 미술표현 발달단계 이론들 가운데서 대표적이라고 할 수 있는 로웬펠드(Lowenfeld)나 리드(Read) 그리고, 김정의 연구를 살펴보기로 한다.

#### 1) 로웬펠드의 표현발달 단계론<sup>11)</sup>

(1) 착화기(2~4세) : 자아표현의 최초의 단계이다. 순서나 통제없이 멋대로 휘두른다. 팔의 움직임대로 선을 긋는다.

원운동에 의해 크고 작은 원을 연속적으로 그린다. 그린 것에 이름을 붙인다. 색채는 의식적이기보다는 손에 닿는대로 잡아서 칠한다.

(2) 전도식기(4~7세) : 최초의 사실적 표현기이다. 그려진 것과 그럴 대상과의 관계를 발견하는 시기이다. 주관에 의해 도식(schema)이 산출되고, 객관적 사실성과의 일치, 불일치는 중요하지가 않다. 감정적으로 좋아하는 색을 택하기 시작한다. 사실 대상의 색채와는 무관한 주관적인 색채를 칠한다.

(3) 도식기(7~9세) : 사물의 개념을 습득하는 시기이다. 사물에 대한 감각이 지각을 이루게 되고, 이러한 경험이 여러번 일어질때 하나의 '개념'(conception)으로 표현된다. 즉 나무는 등치가 있고 거기서 줄기가 나고, 그 끝에 잎이 붙어 있는 것으로, 개념화하여 표현한다. 그리고 사과는 항상 빨갛고, 하늘은 언제나 푸르게 나타난다. 공간 개념이 형성되기 시작한다. 그래서 기선이 등장했다가 이 시기 끝무렵에는 사라진다. 색도 상징적으로 칠한다. 디자인 감각이 조금씩 나타난다.

(4) 사실기로 넘어가는 과도기(9~11세) : 자신에 대한 자각의 시기이다. 많은 친구를 갖게 되고 외계를 인식하기 시작하면서, 점차 도식적(schematic)표현이

10) 권상구(1991), "아동미술교육" (미진사), p. 47.

11) 김춘일(1985), 전계서, pp. 117-118.

사라지고 자기 일방적이고 주관적인 판단이 보류된다. 이 기간동안 도식적 표현과 사실적 표현이 엇갈려 동시에 나타나는데 보통이다. 율동적, 장식적 표현에 집착하려 한다.

(5) 의사실기(11~13세) : 합리적인 묘사기이다. 외계 인식적 지능에 표현기능이 따라가지 못한다. 사실적 표현경향이 짙다. 시각형, 촉각형이 분화된다. 관찰 묘사에 의존하려 한다. 삼차원적 공간 표현이 나타난다. 즉 입체와 원근표현이 나타난다. 색에 있어서도 사물의 색과 같게 표현하려 한다.

(6) 결정기(13~14세) : 세계의 표현유형이 결정되는 시기이다.

○ 시각형 - 외계현상을 눈에 보이는 대로 묘사한다. 객관적, 인식적 표현이 강하다.

○ 촉각형 - 전신의 감각에 의해 촉각적 표현을 한다. 주관적, 감정적 표현이 강하다.

○ 중간형 - 위의 두가지 표현이 중간적 성격을 띠는 표현이다. 색채의 원근표현(가까운 것은 진하게, 먼 것은 흐릿하게), 삼차원적 명암 및 공간 표현이 익숙해진다.

본 연구에 필요한 9세 아동의 그림 특징만을 요약하여 정리하면 <표 3>과 같다.

## 2) 리드(Herbert Read)의 연구<sup>12)</sup>

(1) 난화기(2~5세) : 이 시기는 무의미한 끄적거림이 나타나는 시기로 차츰 무언가를 생각하는 의미있는 끄적거림으로 발전해간다. 이때의 특징있는 면을 4단계로 나눌 수 있다.

ㄱ. 맹목적 낙서 : 어깨에서 시작되는 순수한 근육운동에서 오는 것으로 아무런 목적이나 의식없이 미구 휘젓는 행동의 결과로 보인다. 이 때는 대개 오른 쪽

12) 권상구(1991), 전제서, pp. 49-51.

(표 3) 양식화 단계 (7~9세)

|       |  |
|-------|--|
| 특 징   | <ul style="list-style-type: none"> <li>○ 사람과 환경과의 관계에 대하여 일정한 개념을 발견한다.</li> <li>○ 형태 상징, 즉 '양식'의 반복에 의하여 그리기에 자신을 갖는다.</li> <li>○ 순수 양식에 있어서는 의도적인 경험은 표현되어 있지 않다.</li> <li>○ 인간, 나무 등 단순히 그것 자체만이다.</li> </ul>   |
| 인 물   | <ul style="list-style-type: none"> <li>○ 기하학적인 선을 사용한다.</li> <li>○ 반복을 통하여 일정한 개념, 즉 '양식'을 형성한다.</li> <li>○ 자기의 경험을 나타내기 위해서 일정한 양식에서 이탈한다.             <ul style="list-style-type: none"> <li>ㄱ. 중요한 부분의 과장    ㄴ. 상징의 변화    ㄷ. 중요하지 않는 부분의 경시 또는 생략</li> </ul> </li> </ul>  |
| 공 간   | <ul style="list-style-type: none"> <li>○ 일정한 공간 개념으로서, 기저선이 나타난다.</li> <li>○ 공간이 환경의 일부라는 것을 발견한다. 협력과 상호관계를 깨우친다.</li> <li>○ 기저선에서의 이탈은 경험 즉 주관적인 공간을 나타내는 것이다.             <ul style="list-style-type: none"> <li>ㄱ. 접어서 표겐다. (자기 중심적)    ㄴ. 평면과 입체와의 혼합이 된다.</li> <li>ㄷ. 렌트겐 선화가 된다.                    ㄹ. 시간과 공간의 혼합이 된다.</li> </ul> </li> </ul> |
| 색 채   | <ul style="list-style-type: none"> <li>○ '색채양식'의 되풀이를 통하여 색과 물체와의 관계를 발견한다.</li> <li>○ 동일물체에는 똑같은 색을 칠한다.</li> <li>○ 색채 양식의 이탈은 정서적 경험을 말한다.</li> </ul>  |
| 디 자 인 | <ul style="list-style-type: none"> <li>○ 의식적으로는 가까이하지 않는다.</li> <li>○ 반복을 통하여 무의식적으로 나타난다.</li> </ul>  |
| 자극제목  | <ul style="list-style-type: none"> <li>○ 우리들, 동작, 장소등에 의하여 특징있는 일을 자극하는 것이 최상이다.             <ul style="list-style-type: none"> <li>ㄱ. 시간적으로 연속된 것(소풍, 여행 이야기)</li> <li>ㄴ. 렌트겐 선화에서는 공장, 탄광등에 관련된 이야기가 좋다.</li> </ul> </li> </ul>  |
| 도 구   | <ul style="list-style-type: none"> <li>○ 크레용, 색분필, 템페라, 포스터칠라, 넓은 종이, 찰흙</li> </ul>  |

에서 왼쪽으로 그어대는 형태가 많이 나타난다.

나. 유목적 낙서 : 휘젓거리는 낙서에 어떤 목적이 생기기 시작하는데 이것은 성인들이 생각하는 그러한 형태의 목적이 아니라 나름대로 꼬적거리는 행동에 뚜렷하지는 않으나 그림을 그리고 있다는 그 행위를 막연하나마 주제로 생각하는 시기이다.

다. 모방적 낙서 : 여러가지 근육운동이라고 할 수 있는 행동에서 점차 팔의 움직임으로 옮겨가는데 그것은 단순한 팔목의 운동이 아니라 어느정도 의식적인 사물의 묘사행동인 것이다. 이것은 사실적 묘사에 중대한 영향을 끼치며 어떠한 형태가 나타나기 훨씬 전에도 가능하다. 꼬적거리기의 형태에도 의도하는 바가 있어 의도적인 꼬적거림이 표현된다.

라. 국부적 낙서 : 사물의 부분을 점차적으로 묘사하려는 뜻이 담겨 있고 이러한 행위는 다음의 묘사단계로 옮겨려는 행동으로서 의도적인 꼬적거림이 나타난다. 추상적이며 상징적인 도형으로 현실감이 있고 생명력을 가진 형태를 만들어내고 한다. 이러한 현상은 계속되거나 다른 형태를 만들어가려는 경향으로 나타난다.

(2) 선묘시대 (4세) : 시각적인 조절이 진보하는 시기로서 사람의 모습을 많이 그리는 시기이다. 그 표현은 원으로 된 머리, 그 속에 두 점으로 표현되는 눈, 한 쌍의 선인 다리등으로 되고 조금 더 나아가서는 몸을 나타내는 원과 팔 두 개의 선을 그릴수 있게 되는데 보통 손보다 다리를 먼저 그리는 경우가 많다. 그러나 각 부분의 완전한 형태가 이루어지지 않고 있으며 조립이 되지 못한 상태가 된다. 그러나 구태여 하려고 들지도 않는다.

(3) 서술적 상징의 시기 (5~6세) : 모양은 점차로 정돈되나 소박한 상징적인 낙서를 하는 시기이다. 사람의 묘사는 정확하게 할 수 있는 단계이지만 그러나 아직은 미숙하여 묘사력이 부족해서 상징적 도식일 뿐이고 얼굴의 모습도 매우 혼란된 묘사에 그친다. 그러나 사물에 대해서는 자기 중심적인 사고가 지배하기 때문에 자

기가 느끼는 대로 자신의 형태를 만든다. 대체로 이 도식의 형태는 각 어린이마다 조금씩 다르게 나타나는데 이러한 도식들은 상당히 오랫동안 반복되어 사용된다. 자기가 좋아하는 형은 언제나 즐겨서 반복해가면서 그리는 경향이 있다.

(4) 서술적 사실기(7~8세) : 사물을 보고 그릴 수 있을 정도로 대상을 인식하게 되지만 그림을 보이는 대로 그리는 것이 아니라 주관적인 지식에 의해 자신이 기억하고 있는 것을 그리며 어린이 자신이 기원하는 모습을 묘사하게 된다. 이것은 자기중심적인 경험의 표현이며 현실의 대상에 관심이 있는 것이 자기가 원하는 묘사라고 할 수 있다. 그러나 그 묘사는 상당히 세부적인 것까지도 하게 되는 데 아주 가깝게 묘사할 수 있으며 장식적인 표현에 흥미를 갖기 시작한다.

(5) 시각적 사실기(9~10세) : 자기 중심적 생각에 의한 그림에서 점차 탈피하여 자연물에 관심을 기울이기 시작하면서 사물에 대한 관찰력이 민감해진다. 조금은 대상을 닮게 그리려고 윤곽선을 바르게 그리는 것뿐만 아니라 2차원의 시기를 거쳐 3차원의 시기로 발전하게 되는 과정으로 평면적인 표현에서 벗어나 어느정도 명암을 넣어 입체적인 면을 나타내려고 하며 중복과 투시법에도 주의를 기울인다. 또한 멀리 있는 것과 가깝게 있는 것을 표현해내려는 원근법을 알게 된다. 명암의 의미를 알게 되므로 풍경화도 그릴 수 있다.

(6) 억압의 시기(11~14세) : 대부분의 어린이들이 자연적으로 열심히 그리던 자신의 그림에 환멸같은 것을 느껴 그림을 그리기 싫어한다. 그림에 대한 비판적 자각이 일어날 때이다. 이는 자신의 그림에 객관적인 사실을 추구하게 되는데 표현능력의 부족으로 인해 그림의 대상과 다르게 표현되었음을 인식하여 실망을 느끼게 되는 발달단계의 한 과정이다. 이로인해 그림에 흥미를 잃게 되는 아동의 수가 상당히 많게 되는데 이 중에는 드물게 도안이나 사람의 모습에 계속해서 흥미를 느끼는 어린이들도 있다. 또한 언어를 소재로 한 동화, 소설등의 줄거리가 그림에 나타나는 경향이 곧잘 보인다.

(7) 예술적 부활기(14세 이후) : 이때는 진정한 의미의 예술적 그림을 그리기 시작하는 시기로 묘화의 흥미를 부활시키는 단계이다. 남녀가 그린 그림을 구별할 수 있게 되는데 남자의 그림은 기술적이고 기계적인 표현에 흥미를 느끼며 여자의 그림은 색채가 풍부하고 형태와 선이 아름다우며 장식적인 표현에 관심을 갖는다.

### 3) 김정의 연구<sup>13)</sup>

(1) 신생아기(1~3세) : 우리나라의 아동은 서양보다 묘화행위가 일찍 발달하는 경향이 있다. 문화인류적 입장에서 다룰 일이지만 유아의 경우에는 다른 나라에 비해서 우수하다. 우리나라의 아동들은 연필을 입에 대기도 하지만 무엇인가 시늉을 보이기도 한다. 모든 묘사행위는 불가능하지만 성장과정으로 의미가 있다.

(2) 난화기(3~5세) : 그림과 낙서가 동시에 뒤섞인 형태로서 그림이라기보다는 낙서에 비중이 더 가는 시기이다. 그러나 유아에 따라서 꽤 많은 그림을 진지하게 그리는 경우도 있다.

(3) 전도식기(5~7세) : 그림을 의식적인 표현으로 그린다. 상당한 흥미를 수반한 그림제작이 이루어지면서, 자신과 객체가 일치되는 경향을 보인다. 아직 공간 개념, 원근관계, 대소관계등이 무시된 채 주관적인 사고에 의해 그려지고 있다.

(4) 도식기(7~9세) : 이 시기에는 사람과 사물에 대해 일정한 개념을 찾아낼 수 있는 능력과 판단이 생기므로 독자적 표현이 나온다. 사물의 외면과 내면의 형태 묘사가 시도되고 상징성이 후퇴하며 점차 객관적 사실에 접근하려는 노력이 보인다. 그러나 표현성에 유연성을 상실하기 쉬운 이유는 주관과 객관의 틈바구니에서 고민하는 단계이기 때문이다.

(5) 여명기(9~11세) : 도식화되었던 기하학적 선묘법으로부터 객관적이며 사

---

13) 권상구(1991), 전제서, p. 57.

실적인 묘화로 접어드는 시기이다. 사실적 묘사쪽으로 들어가려는 경향이 강하다. 시각과 지각의 발달로 사물의 형태를 잘 알게 되는 반면에 그림을 그리는 데 자신감이 없어지는 시기이다.

(6) 의사실기(11~13세) : 이 시기에는 거의가 사실적인 그림을 그린다. 사물과 닮지 않으면 곧바로 못그렸다거나 포기하는 상태로 변하는 시기이다. 지각이나 논리적 사고만큼 그림이 따라주지 않기 때문에 그림에 대담성이 없어지기 쉽다.

(7) 사춘기(13~16세) : 자신의 그림에 대해 비판적인 안목을 가지게 된다. 풍부한 상상력은 거의 쇠퇴하고 저질스러운 그림형태가 나오며 만화에 가까운 그림을 그린다. 그러나 다른 그룹의 소년들은 어른의 흉내처럼 제법 기법상의 여러 조건을 터득하느라 노력하기도 한다.

여러 학자들의 아동미술표현 발달단계 및 미술표현의 특징 중 본 연구에 필요한 9세 아동의 특징만을 요약하면 <표 4>와 같다.

<표 4> 9세 아동화의 표현단계 및 특징

| 이론가  | 미술표현발달단계      | 연령    | 미술표현특징                       |
|------|---------------|-------|------------------------------|
| 로웬필드 | 도식기           | 7~9세  | 개념적 표현, 도식적, 상징적 표현          |
|      | 사실기로 넘어가는 과도기 | 9~11세 | 사실적, 장식적 표현의 시도              |
| 리드   | 시각적 사실기       | 9~10세 | 사실적, 입체적 표현의 시도              |
| 버트   | 시각적 사실기       | 9~10세 | 투시적 표현, 원근법 시도, 풍경화를 즐겨 그림   |
| 김정   | 도식기           | 7~9세  | 상징성 후퇴, 객관적 사실에 접근하려는 노력이 보임 |
|      | 여명기           | 9~11세 | 객관적, 사실적 묘사경향이 짙음            |

## 5. 아동화의 표현유형

인간을 어떤 '유형'으로 묶어 보려는 시도는 철학의 역사만큼이나 오래된 일이다.<sup>14)</sup> 복잡다양한 인간의 심성이나 행동을 정확히 구분하여 형을 구분한다는 것은 여간 힘든 일이 아니다. 그러나 오늘날 새로운 과학방법이 도입되어 여러 학자들의 연구 끝에 아동의 복잡한 미술표현들을 간명하게 이해하게 되었고, 여러 종류의 아동들이 그려낸 그림의 소재나 색깔 등을 비슷한 것끼리 분류하여 공통적인 내용을 알아 내는데 공헌했다. 이는 미술교육에 있어서 창의적인 지도와 관련이 깊고 아동화 이해에 도움이 되기 때문에 고찰하였다.

### 1) 리드(Herbert Read)의 분류

리드는 그의 저서 <예술을 통한 교육>에서 표현의 유형을 8가지로 분류하고 있다.<sup>15)</sup>

#### (1) 유기형(organic form)

직접적 시각적이며 외적 대상에 동정적이다. 단일 대상보다 집단적인 대상을 즐기며, 이를 통해 자연적 비례와 구조적 관계를 지각한다. 가령 나무는 땅에서 솟아나는 것으로, 사람의 모습은 동적으로 표현한다.

#### (2) 촉각형(haptic form)

촉각적이고 비시각적인 내적 이미지, 즉 내적인 육체적 감각에 의해 얻어진 영상을 표현한다.

#### (3) 구조형(structred form)

비교적 드문 형으로써 내적 이미지, 주제를 기하학적 형태로 양식화하여 표현한다. 자연의 표현을 양식화한다기 보다 자연 대상안에 있는 양식을 지각하여 표현한다.

14) 김춘일(1985). 전계서, p. 96

15) 상계서, p. 99



(4) 열거형 (enumerative form)

전적으로 대상에 의존되는 표현을 하고, 전체 분위기로서의 감각에 의존하지 않는다. 꼼꼼히 자세하게 본 만큼 기억하는 만큼 기록하듯이 표현한다. 중심이 되는 강조점이 없다. 표현효과는 장식적이다. 예술적 감흥이 부족하고 건축가의 설계도 같은 표현을 한다.

(5) 표현형 (expressionist form)

자아중심적 감각을 표현할 뿐만 아니라, 감각에 주어진 외적 대상을 재현할 때는 촉감적, 육체적 감각 외의 것에 대한 어떤 억제가 가해진다.

(6) 장식형 (decorative form)

색채와 평면에 주로 의존한다. 유쾌한 패턴을 나타내기 위해 색채와 도형 형태를 즐겨 쓴다.

(7) 율동형 (rhythmical form)

관찰대상의 패턴에 애착을 가진다. 관찰한 소재를 반복적으로 화면 가득히 표현한다. 서정적 특징을 보여 준다.

(8) 감정이입형 (empathetic form)

유기적인 감정 요소를 포함하며, 그 감정을 외적 형체속에 뚜렷하게 투입한다.

2) 로웬필드 (Victor Lowenfeld) 의 분류

로웬필드의 두가지 미술유형은 맹아와 약시아의 표현을 정상아와 비교하여 시각형과 촉각형으로 구분하였다.<sup>16)</sup>

(1) 시각형 (visual type)

시각형은 감정이입이나 통합형과 관계가 있다. 자기 주변으로부터 시작하고 일상

16) 권상구(1991), 전계서, p. 32

적인 지각의 종합적 묘사인 시각경험으로부터 이루어나간다. 대상을 객관적, 묘사적, 외면적 모방으로 표현한다. 대상의 전체를 표현하고 부분을 모아서 조직하는 종합적인 방법으로 표현한다.

### (2) 촉각형 (haptic type)

자기의 내부세계가 그림에 투사되는데, 그것은 전적으로 촉각의 내부세계이며, 몸의 내부기관의 감각이자 외부세계에 대한 자신의 촉각적 지각과 자기나름의 주관적인 경험사이의 합성을 위한 시도를 한다. 그러므로 내면적이고 감각적이고 주관적인 표현이 된다. 예를들면 촉각형의 어린이가 찰흙 소조를 하는 과정은 부분을 이루어가면서 맨나중에 전체가 드러나게 된다.

### 3) 감정의 분류

(1) 대담형 : 표현할 수 있는 재료는 모두 다 가지고 아무 대상이나 크게 그려 보는 것이 특징이다. Goodenough가 분류한 다언형처럼 내용이 빈약한 느낌을 준다. 그러나 다언형과는 또 다른 내용을 담고 있는데 큼직하게 그린다 하더라도 좀 재미있게 그리려는데 약간의 차이가 있다. 주로 표현하는 색깔은 파랑이나 보라 등 한가지 색에 의해서 크게만 그리는 형이다. 도화지를 주고 그림을 그리라 하면 어떤 대상을 막론하고 하나 또는 두 개 정도로 크게 메워 놓고 만다. 그림은 크고 대담해서 마치 장난한 것처럼 보이기도 하고 시원한 느낌이 들지만 자세히 보면 내용이 빈약한 것이 흠이다.

(2) 소극형 : 대담형과는 정반대이다. 시간에 관계없이 그림을 그려대는 즐거움은 느끼나 화지의 공간을 활용함이 소극적이다. 화지를 주면 대개 조그맣게 표현한다. 그것도 도화지의 한 모퉁이에다 그린다. 대담형에서 발견되는 그림처럼 내용의 허약성은 없는 편이다. 너무 꼼꼼히 그렸을 정도로 세밀한 정밀화이다. 교사의 지시에는 관계없이 무의식적으로 한쪽으로만 치우친다.

(3) 개인형 : 문자 그대로 개인형처럼 자기주의다. 이 그림은 그려낸 본인 이외는 아무도 모른다. 다시 말해서 객관성이 무시되고 있는 그림이기 때문이다. 제3자가 알아주지 않을 뿐이며 유아의 그림처럼 자기만 안다. 가령 그림의 내용을 알면 그저 장난해 좋은 것처럼 마구 그어대고 복잡하기만 하다. 감정이 너무 지나치게 강한 표현이기 때문에 사회성과 이해와 형태구조의 충분한 설명이 절대 필요하게 되는 형이다. 이런 종류의 어린이는 자칫하면 그림을 포기할 위험을 지니지만 엄마와 지도 교사의 따뜻한 대화로서 차근차근히 이끌어주면서 용기를 불어넣어 주는 것이 좋다.

(4) 비약형 : 사물의 특성을 보면 금방 그와 관련된 동작으로 연결되는 것이 비약형의 특징이다. 지능과는 어느정도 관련이 있는 것으로 생각되는데 어른도 깜짝 놀랄 정도이다. 그 결과 주제 이외의 대상이 더욱 클로즈업되기 때문에 주제는 아예 부제에 가려질 정도이다. 그러나 그 공상이나 비약은 지극히 현실적이고 논리적이다. 다만 유아에서 볼 수 있는 이 그림은 상징적인 그림보다는 설명적이다.

(5) 불균형형 : 무언가 좀 되어가는 듯 하다가 곧 부실한 내용으로 차 버리는 그림이다. 정신적 발달의 불균형에서 오는 현상이다. 게스탈의 심리분석 테스트에서 나온 약한 선(또는 끊어지는 선)과 비슷한 점도 있다. 어느 부분은 허약하게 되어 전체의 균형조절이 안되는 기형적인 표현이 된다.

(6) 성급형 : 대담형과 비슷한 점이 발견되지만 성급형은 그림의 행위가 매우 빠른 시간에 처리된다. 또한 더 빨리 제작했는데도 내용은 담겨진 편이다. 이는 그림을 그릴 소재가 빈약하기 때문이다. 그림은 보통 10분 정도면 웬만한 그림은 대부분 그려 끝난다.

(7) 표준형 : 가장 적당한 표현을 보여주는 형이며 유아의 그림에서 가장 많이 볼 수 있는 보편타당한 유형이다. 느끼는 것 그대로를 표현하는 형이다.

## 6. 9세 아동의 그림에 나타나는 표현의 특징과 지도요점

9세 어린이는 상상의 내적 세계에서 실제 외계의 사물에 눈을 돌리게 되는 시기이다. 즉 내적인 것과 외적인 것의 갈등을 느끼는 시기에서 차츰 자연물에 대하여 흥미와 관심을 갖게 되면서 사실적 경향이 짝트기 시작하는 특별한 의미를 지니는 시기에 있다고 할 수 있다.

미술에서의 사실이란 물체 그 자체의 재현이 아니라 자기 경험의 재현인 것이다. 자의의식이 한층 더 확대됨에 따라 기하학적인 선에 의한 도식적 표현에서 차츰 사실적 표현의 경향이 나타난다.

이 시기의 어린이들에게 대상을 실제대로 표현하게 하는 것이 아니라 그 대상을 자기 나름의 감정으로 느낀 것을 표현하는 지도가 이루어 져야 한다. 그리고 사회적 독립에 눈뜨게 되면서 개인중심적 태도가 강하게 되는 시기이므로 개인보다 집단의 협동성에 대한 관심과 지도에 유의해야 한다. 또한 어린이가 스스로 사물의 색과 형을 자연스럽게 알도록 지도하는 정도에 그치고, 어린이에게 색의 사용방법이나 사실적인 색채지도에 힘쓰면 자칫 관념화되기 쉬우므로 어린이 스스로의 관찰력, 사고력의 발달에 맞게 지도해야 한다.

이와같은 어린이들의 그림에 나타나는 표현활동의 특성을 들면 다음과 같다.

- 현실을 재현하려는 시도를 한다.
- 정서의 표현에 있어서 의식이 확대된다. 즉 이전에 보이던 과장표현, 상징적, 도식적인 것으로부터 객관적 성향으로 변하고 정서적인 중요한 부분을 상세하게 표현하는 세부묘사가 가능해진다.
- 성별에 따라 기호나 표현양식, 기법이 점차 달라진다.
- 공간개념이 생겨나며 동위성 표현이 나타난다.
- 명암, 질감, 양감등에 관심을 보이면서 자연과 가장 밀접한 표현양식으로 전환된다.

- 그룹속에서의 활동과 공동제작에 대한 의욕이 활발해지고 친구와 접촉하는 개인으로서의 사회적인 독립성이 발견된다.

다음은 9세 어린이의 그림지도에 있어서 요점되는 부분을 밝힌 것이다.<sup>17)</sup>

- 그림활동에 있어서 개성적인 표현을 하게하는 것이 중요하며 자기표현에 대한 자신을 갖고, 생각한 것, 느낀 것등을 확실하게 그릴 수 있도록 해야한다.
- 주변의 사물을 보고 그릴때, 그리고자 하는 것의 그 느낌을 확실하게 포착하도록 지도해야 한다.
- 자기 생활경험을 통하여 묘화활동을 하는 경우에도 구체적으로 주제를 확실히 정하고 내용을 생각하며 그림의 중심이 되는 것을 정하여 그리도록 해야한다.
- 대충 그 결과를 예상하여 계획성있는 활동이 되게 지도한다.
- 사물과 그 주변의 유기적인 관계를 알게 하여야 하며 애매한 뒷 처리는 하지 않도록 해야 한다.
- 표현 재료는 표현의도에 따라 선택하고 효과적인 표현이 되도록 한다.

위에 기술한 9세 어린이의 그림에 나타나는 특징 및 지도요점을 종합하면 <표 5>와 같다.



<표 5> 그림에 나타나는 특징 및 지도요점

| 그림에 나타나는 특징                  | 지 도 요 점                              |
|------------------------------|--------------------------------------|
| ○ 그룹활동, 공동제작에 대한 의욕과 관심이 많아짐 | ○ 자기표현에 대한 자신을 갖도록 한다.               |
| ○ 객관적 성향으로 세부묘사를 함           | ○ 결과를 예상하여 계획성있는 활동이 되게 지도한다.        |
| ○ 명암, 질감, 양감을 표현             | ○ 주변의 유기적인 관계를 알게 하며 뒷처리를 정확하게 한다.   |
| ○ 공간개념이 생겨 동위성 표현이 나타남       | ○ 재료는 효과적인 표현이 되도록 표현의도에 따라 선택하게 한다. |

17) 이종학(1978), '어린이 미술교육 I 이론편', (미진사), p.125.

### Ⅲ. 지역별 아동화의 표현형태 분석

#### 1) 화지의 방향별 분류

본 조사에서는 아동들의 표현의 장(場)이 되는 표현공간인 화지의 사용이 거의가 수평방향으로 고정되다싶이 관념화되어 있음을 알 수 있었다.

도시남아 205명중 94%인 193명이 좌우가 긴형태인 수평방향으로 그렸으며 6%인 12명만이 상하로길게 수직방향으로 표현하였다. 도시여아는 202명중 89%인 180명이 수평방향을 선택하는 데 비하여 11%인 22명만이 수직방향을 나타냈다. 농촌아동의 경우 남아 129명중 93%인 120명이 수평방향으로 나타났으며 7%인 9명이 수직방향을 나타내었다. 여아는 132명중 84%인 112명이 수평방향, 16%인 29명만이 수직방향을 나타내었다.

본 연구에서 여아보다 남아가, 농촌 아동들보다는 도시아동들이 화지를 수평방향으로 많이 그리고 있는데 이는 습관적인 무의식의 상태에서 심리적인 안정성을 바라는 것으로 볼 수 있으며 1학년 과정을 거치면서 불안, 두려움이 없어지고 학교생활에서 안정감이 생겨가는 것으로 2학년으로서 심리적인 안정상태를 엿볼 수 있다.

즉 심리적인 면에서 분석해보면 화지를 수직방향으로 놓았을때 보다는 수평방향으로 놓았을때 더욱 편안한 느낌을 준다. 도시, 농촌 구별없이 많은 어린이들이 수평방향으로 화지를 이용하고 있다는 점은 그들이 정서적으로 안정되어 있다고 해석할 수도있다.

여기서 아동화의 표현활동에 있어서 기존의 직사각형 화지만을 한정하여 표현하게 한 고정관념을 벗어나 융통성을 발휘하여야 하며 화지의 형태뿐 아니라 색화지도 사용하게 하는 등 재료선택을 다양하고 자유롭게 하여 아동들에게는 그리기의 흥미도를 높이고 재미있게 표현하도록 하여 창의 교육의 효과를 고양시켜야 할 중요한

과제라 하겠다.

## 2) 주제별 분류

본 항목에서는 아동화를 환경에 따른 그들의 미적 경험과 사회적 성장을 구별, 서로의 차이점을 조사 분석하였다.

대부분의 아동들이 공통적으로 놀이, 일상생활을 많이 그렸는데 도시 남아와 여아의 주제를 순위를 보면 다음과 같다.

남아 : 생활 36%, 놀이 18%, 바다 16%, 우주 14%, 풍경 4%, 전쟁, 동물, 로봇트, 엑스포, 기타(깃발등)가 각각 2%, 인물 1% 순으로 나타났고,

여아 : 생활 42%, 놀이 18%, 바다 12%, 풍경 7%, 엑스포 5%, 기타 2%, 전쟁, 우주, 정물, 동물이 각각 1%의 순으로 나타났다.

또한 농촌의 남아와 여아의 주제별 순위를 보면,

남아 : 놀이 31%, 바다 27%, 생활 21%, 풍경 12%, 전쟁 4%, 엑스포, 동물이 각각 2%, 우주 1% 순으로 나타났고,

여아의 경우 : 생활 36%, 놀이 33%, 바다 16%, 풍경 5%, 엑스포 4%, 동물, 인물이 각각 2%, 우주, 정물이 각각 1%의 순으로 나타났다.

〈표 6〉 화지의 방향별 분류

| 성별    | 분류  |      | 도  |      | 시   |      | 농  |      | 촌 |   |
|-------|-----|------|----|------|-----|------|----|------|---|---|
|       | 수   | 평    | 수  | 평    | 수   | 평    | 수  | 평    | 수 | 평 |
| 남     | 193 | 94%  | 12 | 6%   | 120 | 93%  | 9  | 7%   |   |   |
| 여     | 180 | 89%  | 22 | 11%  | 112 | 84%  | 20 | 16%  |   |   |
| 남 + 여 | 373 | 100% | 34 | 100% | 232 | 100% | 29 | 100% |   |   |

본 조사에서 직접 아동이 자신과 관련이 깊은 주위환경의 그림이 가장 많이 표현된 것으로 보아 그들의 묘사는 그들의 경험 안에서 묘화 대상을 찾고 있음을 잘 나

타내고 있다. 즉 도시남아 중에서 비교적 높은 주제의 빈도수를 나타내고 있는 우주는 농촌에서는 단 2명만이 반응을 나타내어 주었고, 로봇을 표현한 어린이는 도시남아 5명인데 비해 농촌 아동은 아무런 표현이 없었다. 바꾸어 말하면 농촌 어린이들이 도시 어린이들에 비하여 우주나 로버트 등 비교적 문화수준을 요하는 주제에 낮은 비율을 보여주고 있다.

심리적으로 볼때 이 시기의 아동들은 집단생활의 중요성을 인식하는 단계이므로 상상, 공상보다는 현실적인 것으로 생활환경, 주변의 그림을 많이 그리고 있다. 또한 '93 대전 엑스포의 개최가 눈앞에 다가섬에 따라 엑스포에 관한 그림도 발견된다.

아동화에는 가끔 무의식이 투영된다. 따라서 의식적이나 무의식적으로 주제를 나타내기 위한 부주제로서 많은 표현들이 나타나고 있다. 보편적으로 도시 농촌 아동의 공통적으로 나타나는 것이 해, 구름, 나무, 집등이다. 들판에 집이 있고 산과 구름, 해가 있는 그림을 이 조사에서 많이 발견할 수 있었다.

성별의 차이에서도 남아보다는 여아그림이 인물, 풍경, 생활 등 많은 숫자를 나타내며 주변에 가까이 있는 일상생활과 밀착된 그림이 많이 발견된다. 표현의 차이에 있어서도 여아가 남아보다 세밀하고 복잡하게 표현된 경향을 보여준다. 또한 인물화에서도 성별의 특징을 나타내는데 여아는 주로 공주, 엄마 등 예쁜 여자를 그리는 반면 남자는 군인이나 제복입은 남자를 많이 그렸음을 발견했다. 김정의 조사에 의하면 아동은 자기의 의미대상을 발견하고 있는 것이라고 되었다.

도시, 농촌 모두 지역에 관계없이 다양한 표현의 창의성을 위해서 아동의 경험을 폭을 넓혀주는 것은 매우 중요하다. 아동화의 환경뿐 아니라 대화에서도 언제나 구체적이고 현실적이며 실제의 경험을 토대로 하여 이어나가야 한다. 그러기 위해서는 동물원이나 박물관, 경찰서, 소방서, 농장 등 그들이 실제로 보고 느끼고 생각하고 경험해 볼 수 있는 자료를 찾아서 방문해 보고 경험들을 중심으로 서로가 대화를 나눌때 아동의 창의력과 표현력이 향상되며 여러가지 개념 이해에도 도움이 될 것이



다.

도시와 농촌과의 아동의 표현의 주제별 차이를 보면 대략<표 6>과 같이 나타났다.

### 3) 색의 사용수

도시와 농촌으로 나누어 볼때, 도시아동보다 농촌아동들이 색의 가지수를 많이 사용하였고, 남아와 여아의 숫자를 보면 여아가 남아보다 많은 색을 사용하고 있음을 통계에서도 볼 수 있다.

본 조사에 의하면 도시, 농촌 아동 모두가 색의 사용에 있어서 8가지색 이상이 가

<표 7> 주제별 분류

| 주제    | 분류 | 도 시 |     |     |     | 농 촌 |     |     |     |
|-------|----|-----|-----|-----|-----|-----|-----|-----|-----|
|       |    | 남 아 |     | 여 아 |     | 남 아 |     | 여 아 |     |
|       |    | 수   | %   | 수   | %   | 수   | %   | 수   | %   |
| 놀 이   |    | 36  | 18  | 37  | 18  | 40  | 31  | 44  | 33  |
| 전 쟁   |    | 4   | 2   | 2   | 1   | 5   | 4   |     |     |
| 생 활   |    | 74  | 36  | 84  | 42  | 27  | 21  | 48  | 36  |
| 풍 경   |    | 8   | 4   | 15  | 7   | 16  | 12  | 6   | 5   |
| 우 주   |    | 29  | 14  | 1   | 1   | 1   | 1   | 1   | 1   |
| 정 물   |    |     |     | 2   | 1   |     |     | 1   | 1   |
| 바 다   |    | 33  | 16  | 24  | 12  | 35  | 27  | 21  | 16  |
| 로 보 트 |    | 5   | 2   |     |     |     |     |     |     |
| 인 물   |    | 3   | 1   | 22  | 11  |     |     | 3   | 2   |
| 엑 스 포 |    | 5   | 2   | 11  | 5   | 3   | 2   | 5   | 4   |
| 동 물   |    | 4   | 2   | 1   | 1   | 2   | 2   | 3   | 2   |
| 기 타   |    | 4   | 2   | 3   | 2   |     |     |     |     |
| 계     |    | 205 | 100 | 202 | 100 | 129 | 100 | 132 | 100 |

장 많았으며, 단색의 경우 도시 아동들에게는 나타나지 않으나 농촌의 경우 남아 2%, 여아 1%가 표현했으며 그림은 거의 선묘로 묘사되었다.

색의 사용수 비교에서 농촌아동이 색의 가짓수를 폭넓게 사용하는데, 이로미루어 보아 도시아동보다 농촌아동이 색채감정이 더 풍부하다고 볼 수 있다.

〈표 8〉 색의 사용수분류

| 분류<br>주제 | 도 시 |     |     |     | 농 촌 |     |     |     |
|----------|-----|-----|-----|-----|-----|-----|-----|-----|
|          | 남 아 |     | 여 아 |     | 남 아 |     | 여 아 |     |
|          | 수   | %   | 수   | %   | 수   | %   | 수   | %   |
| 1        |     |     |     |     | 3   | 2   | 1   | 1   |
| 2 ~ 3    | 4   | 2   | 1   | 1   | 1   | 1   |     |     |
| 4 ~ 5    | 21  | 10  | 18  | 9   | 5   | 4   | 1   | 1   |
| 6 ~ 7    | 74  | 36  | 56  | 28  | 31  | 24  | 13  | 10  |
| 8 이상     | 106 | 52  | 127 | 62  | 89  | 69  | 117 | 88  |
| 계        | 205 | 100 | 202 | 100 | 129 | 100 | 132 | 100 |

#### 4) 표현 유형



본 연구는 최대한의 개관성을 존중하며 실제 표집을 통하여 우리나라 실정에 가장 적합하게 구분한 김정희의 분류법에 의거하여 분류했음을 밝혀둔다.

조사한 내용은 〈표 9〉와 같다.

본 조사에서 가장 많은 분포를 나타내고 있는 것은 도시의 남아인 경우 표준형으로 33%, 여아는 표준형, 불균형으로 각각 25%, 농촌의 남아가 성급형으로 36%, 여아가 표준형으로 35%이다. 표준형이 많은 것으로 보아 우리나라 어린이들이 정상적으로 발달하고 있음을 알 수 있고 이는 아동의 발달단계에 맞게 자신이 보고 느끼고 경험한 것들을 아동의 순박한 세계에서 표현한 것으로 가장 정상적으로 묘사한 생활화이다.

〈표 9〉 표현유형별 분류

| 유 형     | 분 류 |     | 도   |     | 시   |     | 농   |     | 촌 |  |
|---------|-----|-----|-----|-----|-----|-----|-----|-----|---|--|
|         | 나   | %   | 여   | %   | 남   | %   | 여   | %   |   |  |
| 표 준 형   | 67  | 33  | 51  | 25  | 29  | 22  | 46  | 35  |   |  |
| 소 극 형   | 30  | 15  | 46  | 23  | 36  | 28  | 45  | 34  |   |  |
| 대 담 형   | 3   | 1   | 7   | 3   | 2   | 2   | 4   | 3   |   |  |
| 성 급 형   | 65  | 32  | 36  | 18  | 47  | 36  | 22  | 17  |   |  |
| 개 인 형   | 8   | 4   | 5   | 2   | 1   | 1   | 1   | 1   |   |  |
| 불 균 형 형 | 26  | 13  | 50  | 25  | 13  | 10  | 13  | 9   |   |  |
| 비 약 형   | 6   | 3   | 7   | 4   | 1   | 1   | 1   | 1   |   |  |
| 계       | 205 | 100 | 202 | 100 | 129 | 100 | 132 | 100 |   |  |

두번째로 많은 것은 성급형인데 도시남아가 32%, 여아가 18%, 농촌의 남아가 36%, 여아가 17%이다. 성급형의 특징은 묘화의 행위가 매우 빠른 시간에 처리되어 가고 있으나 내용은 담겨져 있는 편이다. 이는 무엇을 그럴지 생각이 잘 안나는 것은 물론이고 더 그리고 싶은 소재가 빈약하기 때문이다. 남아가 여아보다 많다는 것을 간접적으로 시사해 주고 있는데, 주위환경을 정돈시켜 주며 대화를 통해 사물을 면밀히 관찰하게 하여서 표현과 관련시키는 것이 바람직하다.

소극형은 도시남아가 15%, 여아가 23%, 농촌의 남아가 28%, 여아가 34%로서 여아가 남아보다 많은 분포를 나타냈다. 이 소극형은 많이 발견되며 성격에서도 비롯되지만 경험의 부족으로 인한 소재의 빈곤으로 나타나는 예가 많다. 점차적으로 개선시킬 수 있지만 오랜 시일이 걸리며 사물의 형태에 관해 자세하고 부드러운 설명을 해 주면서 크고 작음이라든지 앞과 뒤라든지 친절한 설명과 지도가 필요하다.

비약형은 도시남아가 3%, 여아가 4%, 농촌남아가 1%, 여아가 1%를 보이고 있다.

무엇을 보면 금방 다른것과의 연관성을 생각하고 관련되는 내용을 한꺼번에 그린다. 같은 화면에 상당히 많은 소재를 표현하여 복잡하게 그린다. 많은 이야기가 전개되다 때문에 주제가 가리워져 그림의 통일성이 없어지기 쉽다. 자세히 들여다보면 나름대로의 이야기는 전부 연결되어 있다. 이러한 표현을 시간적 계속묘사라고도 한다. 이러한 어린이는 상상력이 풍부하여 기억력은 좋으며 미적감각도 풍부한 편이다.<sup>18)</sup>

불균형에 해당하는 어린이는 도시남아가 13%, 여아가 25%, 농촌남아가 10% 여아가 9%를 나타내었다.

대담형은 도시의 남아가 1%, 여아가 3%, 농촌의 남아가 2%, 여아가 3%로 본 연구에서 대담형이 남아가 여아보다 많은 것으로 예상했으나 이와 반대로 여아가 남아보다 많은 분포를 보인 것이 특징인데, 이러한 현상은 아동에게서도 여성의 남성화, 남성의 여성화 현상이 역력히 드러나고 있다. 주로 외향적인 성격의 아동에게 많은데, 잘못되었다고 꾸짖거나 하지 말고 지극히 설명적인 대화로 사물에 대한 관찰이나 관심을 갖게 해줄 필요가 있다.

개인형은 도시남아가 4%, 여아가 2%, 농촌남아가 1%, 여아가 1%로 극히 적게 나타났다.



##### 5) 구도의 비교

본 연구에서는 화지에 그림의 주제가 어떻게 배치되었는가를 보는 구도의 비교에 있어서 화지를 가로로 이등분한 구도, 원근이 전혀 무시된 구도, 전체적으로 산만한 구도, 좌 또는 우로 치우친 구도, 화지를 세로로 길게 잡은 구도, 대칭적 구도, 균형잡힌 구도의 7가지 유형으로 분류하여 비교 분석하였다.

본 연구에서는 도시의 경우 균형잡힌 구도가 가장 많았고, 농촌의 경우 전체적 산만한 구도가 많았으며, 화지를 세로로 길게 잡은 구도가 전체적으로 낮은 비율로

18) 권상구(1991), p. 34.

나타났다.

대체로 도시아동은 그림의 내용을 하나 또는 두개를 잡아 화지에 크게 표현하는 반면 농촌아동은 주제에 관련된 대상들을 여러개로 나열하여 그려넣어 전체적으로 산만한 분위기의 그림이 많았다.

도시와 농촌아동의 구도를 비교한 통계는 <표 10>와 같다.

<표 10> 구도의 비교

| 구도               | 분류  |     | 도시  |     |     |     | 농촌  |     |  |  |
|------------------|-----|-----|-----|-----|-----|-----|-----|-----|--|--|
|                  | 남   | %   | 남   | %   | 남   | %   | 남   | %   |  |  |
| 화지를 가로로 이등분한 구도  | 13  | 6   | 24  | 12  | 21  | 16  | 21  | 16  |  |  |
| 원근이 전혀 무시된 구도    | 19  | 9   | 15  | 7   | 4   | 3   | 5   | 3   |  |  |
| 전체적으로 산만한 구도     | 61  | 30  | 58  | 29  | 44  | 34  | 39  | 30  |  |  |
| 좌 또는 우로 치우친 구도   | 17  | 8   | 10  | 5   | 13  | 10  | 14  | 11  |  |  |
| 화지를 세로로 길게 잡은 구도 | 4   | 2   | 8   | 4   | 4   | 3   | 5   | 3   |  |  |
| 대칭적 구도           | 14  | 7   | 25  | 12  | 15  | 12  | 14  | 11  |  |  |
| 균형잡힌 구도          | 77  | 35  | 62  | 30  | 28  | 22  | 34  | 26  |  |  |
| 계                | 205 | 100 | 202 | 100 | 129 | 100 | 132 | 100 |  |  |

### 6) 주조색의 비교

색채는 어린이의 감정과 밀접한 관계가 있다. 밝고 선명한 색깔을 주로 쓰는 어린이는 마음이 안정되어 있고 명랑한 편이며, 어둡고 칙칙한 색을 많이 쓰거나 화면을 더럽히는 어린이는 마음이 불안정한 상태이거나 불만, 반항의 성향을 띠고 있다. 따뜻한 색을 즐겨 쓰는 어린이는 대체로 원만하고 불임성이 있고 누구에게나 잘 따르는 경향이 있다. 찬 색을 주로 쓰는 어린이는 타인에 대해 비판적이고 공격적이며

자기중심적으로 지적 흥미를 가지고 있으나 어른을 잘 따르지 않고 독립적으로 행동한다.

본 조사에서 도시의 남·여아를 색 기호도 순을 살펴보면

남아 : 파랑 31%, 초록 13%, 연두 12%, 노랑 11%, 갈색, 주황 9%의 순으로 나타났다.

여아 : 파랑 28%, 노랑 22%, 연두 12%, 주황 8%, 초록 6%의 순으로 나타났다.

농촌의 남·여아의 순위를 살펴보면

남아 : 파랑 25%, 노랑, 초록 17%, 빨강, 갈색, 연두 7%의 순으로 나타났고,

여아 : 노랑 25%, 파랑 21%, 연두 12%, 초록 11%, 분홍, 보라 8%의 순으로 나타났다.

이것으로 보아 도시·농촌 어린이들이 공통적으로 사용하는 색깔이 파랑, 노랑, 초록, 연두 등임을 알 수 있다.

참고로 본 조사는 여름철에 조사표집한 것이기 때문에 계절의 영향을 받아 따뜻한 색 보다는 차가운 색들이 압도적으로 많음을 인정하지 않을 수 없다.

또한 제주도가 사면이 바다로 둘러싸여 있음으로써 어린이들이 늘 바다를 접하게 되고 이러한 '바다'의 이미지를 파랑으로 표현하려는 심리적인 색채선호를 엿볼 수 있다.

도시와 농촌아동의 주조색의 비교를 한 통계는 <표 11>과 같다.

#### 7) 배경처리의 비교

이 비교에서는 아동이 화지에 그림을 그리고 난 여백을 어떻게 처리했나에 따라서 한 가지색으로 흐리게 칠함, 한 가지색으로 진하게 칠함, 두가지색으로 칠함, 세가지 이상으로 칠함, 여백을 아무것도 칠하지 않은 공백으로 처리등 5가지로 구분하여 지역별, 성별로 비교하였다.

전체적인 비교를 보면 한가지색으로 흐리게 칠함이 가장 많았고, 한가지색으로 진하게 칠함, 두가지색으로 칠함, 세가지 이상으로 칠함, 공백으로 처리의 순으로

〈표 11〉 구도의 비교

| 색 | 구분 | 도   |     | 시   |     | 농   |     | 촌   |     |
|---|----|-----|-----|-----|-----|-----|-----|-----|-----|
|   |    | 남   | %   | 여   | %   | 남   | %   | 여   | %   |
| 파 | 랑  | 64  | 31  | 57  | 28  | 34  | 26  | 28  | 21  |
| 빨 | 강  | 4   | 1   | 7   | 3   | 9   | 7   | 6   | 5   |
| 갈 | 색  | 19  | 9   | 10  | 5   | 9   | 7   | 4   | 3   |
| 노 | 랑  | 22  | 11  | 44  | 22  | 22  | 17  | 33  | 25  |
| 초 | 록  | 27  | 13  | 13  | 6   | 22  | 17  | 15  | 11  |
| 연 | 두  | 24  | 12  | 25  | 12  | 9   | 7   | 16  | 12  |
| 분 | 홍  | 9   | 4   | 6   | 3   | 6   | 5   | 10  | 8   |
| 보 | 라  | 8   | 4   | 12  | 6   | 7   | 5   | 10  | 8   |
| 주 | 황  | 18  | 9   | 16  | 8   | 4   | 3   | 4   | 3   |
| 회 | 색  | 6   | 3   | 7   | 3   | 5   | 4   | 2   | 2   |
| 검 | 정  | 4   | 2   | 2   | 1   | 1   | 1   | 3   | 2   |
| 흰 | 색  |     |     | 3   | 2   | 1   | 1   | 1   | 1   |
| 계 |    | 205 | 100 | 202 | 100 | 129 | 100 | 132 | 100 |

나타났다.

지역별로 보면 두가지 색 또는 세가지 이상 색으로 칠함에 있어서 농촌 남·여 아동이 도시 남·여 아동보다 높은 비율을 차지했다. 대체로 농촌 아동이 도시아동에 비해 배경을 다양한 색으로 변화있게 처리하는 것으로 나타났다.

배경처리의 비교에 있어서 지역별로 유의한 차이는 있는 것으로 나타났으나, 성별로는 차이를 보이지 않았다.

도시와 농촌아동의 배경처리를 비교한 통계는 〈표 12〉와 같다.

〈표 12〉 배경처리의 비교

| 구도 | 분류             | 도 시 |     |     |     | 농 촌 |     |     |     |
|----|----------------|-----|-----|-----|-----|-----|-----|-----|-----|
|    |                | 남   | %   | 여   | %   | 남   | %   | 여   | %   |
|    | 한가지 색으로 진하게 칠함 | 88  | 43  | 75  | 37  | 57  | 44  | 50  | 38  |
|    | 한가지 색으로 진하게 칠함 | 69  | 34  | 66  | 33  | 34  | 26  | 35  | 27  |
|    | 두가지 색으로 칠함     | 43  | 2   | 44  | 22  | 19  | 15  | 29  | 22  |
|    | 세가지 이상색으로 칠함   | 5   | 2   | 16  | 7   | 15  | 12  | 15  | 11  |
|    | 공백처리           | 1   | 1   | 1   | 1   | 4   | 3   | 3   | 2   |
|    | 계              | 205 | 100 | 202 | 100 | 129 | 100 | 132 | 100 |



## IV. 결 론

환경이 서로 다른 도시아동과 농촌아동의 아동화의 특성을 비교하기 위하여 국민 학교 2학년을 대상으로 그린 자유화를 수집하여 화지의 방향별, 주제별, 색의 사용 수, 표현유형, 구도, 주조색, 배경처리를 비교하였다. 종합적인 결과는 다음과 같다.

### 1. 화지의 방향별 비교

지역별, 성별에 관계없이 수평(좌우 길게)방향이 가장 많았다.

### 2. 주제별 비교

도시아동은 일상생활을 가장 많이 표현하였고 농촌 아동은 놀이를 많이 표현하였다. 이 밖에 공통적으로 우주, 바다, 풍경을 표현하였고 시기적으로 엑스포 기간이어서 엑스포의 내용을 주제로 선택하여 표현한 아동들도 약간 있었다.

### 3. 색의 사용수

색의 사용수에 있어서 도시아동과 농촌아동 모두 8색 이상의 사용이 가장 많았고 도시아동보다는 농촌아동의 비율이 높게 나타났다.

한가지 색의 사용에 있어서도 농촌아동만이 색의 사용이 나타났다. 대체로 농촌아동이 도시아동보다는 다양한 색을 사용하고 표현하는 것으로 나타났으며, 도시·농촌아동들이 색의 사용에 있어서 유의한 차이를 보였다.

### 4. 표현 유형

도시아동의 표현유형은 남, 여 모두 표준형이 가장 많았고 농촌 아동의 경우 남아

는 성급형, 여아는 표준형이 많았다.

성별로 본 분석에는 남자아동은 성급형이, 여자 아동은 표준형이 높은 비율로 나타나 서로 상반된 표현 유형으로 나타났다.

#### 5. 구도의 비교

도시 아동은 균형잡힌 구도가 많았으며, 농촌 아동은 전체적으로 산만한 구도가 많았다. 대체로 도시 아동은 그림의 내용을 하나 또는 두개를 잡아 화지에 크게 표현하는 반면, 농촌 아동은 주제에 관련된 대상들을 여러개로 나열하여 그려넣어 전체적으로 산만한 분위기의 그림이 많았다.

#### 6. 주조색의 비교

주조색에 있어서 도시아동은 파랑색을 가장 많이 사용하였고, 농촌 아동은 남아의 경우 파랑색, 여아는 노랑색을 가장 많이 사용하였다.

본 조사에서 도시, 농촌, 남, 여 모두 파랑을 많이 사용한다는 것으로 미루어 보아 이는 작품을 표집한 계절이 여름이란 계절의 영향을 받아 따뜻한 색보다는 차가운 색을 많이 사용할 수 있음을 생각해 볼 수 있다.

#### 7. 배경처리의 비교

도시아동과 농촌아동 모두 한가지색으로 흐리게 칠함이 가장 많았고, 도시 아동은 한가지색으로 칠함이 많았으나, 농촌 아동은 세가지 이상색으로 칠함이 많은 비율을 나타냈다. 이것은 농촌 아동이 도시 아동보다 배경처리에 있어서 비교적 다양한 색으로 변화있게 처리함을 알 수 있으며 성별차이는 크게 나타나지 않았다.

이와 같이 환경이 서로다른 도시아동과 농촌아동의 그림을 분석과정에 따라 분석한 결과 두지역 간에는 표현유형, 구도, 색, 주제, 배경처리, 주조색 등에 차이가 있는 것으로 나타났다.

본 조사에서 도시와 농촌을 비교하여 볼 때, 도시아동들은 문화수준에 따른 메스

컴이나 텔레비전, 영화, 그림책 등과 학부모들의 교육열 등을 예상하여 다양한 표현의 차이를 기대했으나 색의 사용수와 구도의 비교를 제외한 분야에서는 거의 유의한 차이가 있음을 알았다.

즉 농촌은 도시 못지않게 교육열이 향상되었으며, 농촌 아동들이 도시의 아동에 비하여 감정이 풍부하고 환경의 적응력이 빨라 다양한 색의 사용, 표현 유형, 배경 처리에서 긍정적 표현성향을 보여주고 있다. 미루어 생각컨데 정서교육이 바로 환경에서 결정지어진다는 평범한 진리로 본 연구가 귀결되어질 수 있다.

따라서 도시는 도시대로, 농촌은 농촌대로의 꿈을 갖게 해 줄 수 있는 교육환경이 제공되어야 함은 하나의 과제인 것이다.



1. 화지의 방향별 분류

수평 방향(좌우 길게)

- 도시 -



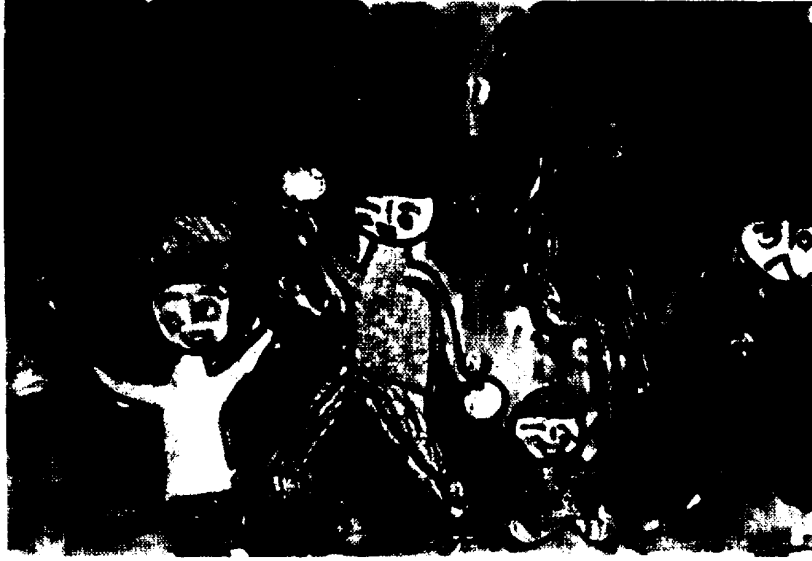
수직 방향(상하 길게)



## 2. 화지의 방향별 분류

수평 방향(좌우 길게)

- 농촌 -

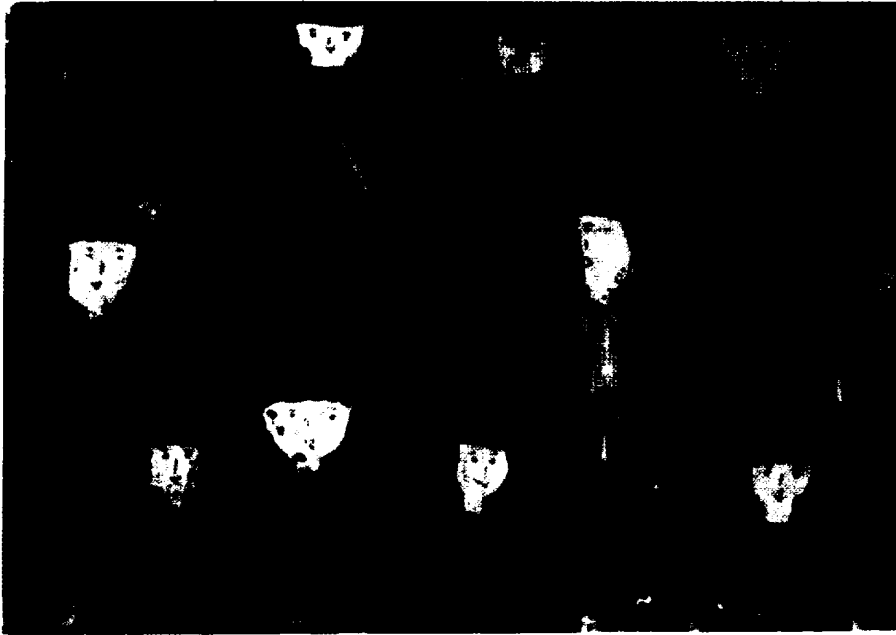


수직 방향(상하 길게)



3. 주제의 비교

- 농촌 -



4. 주제의 비교

- 도시 -



5. 색의 사용 수

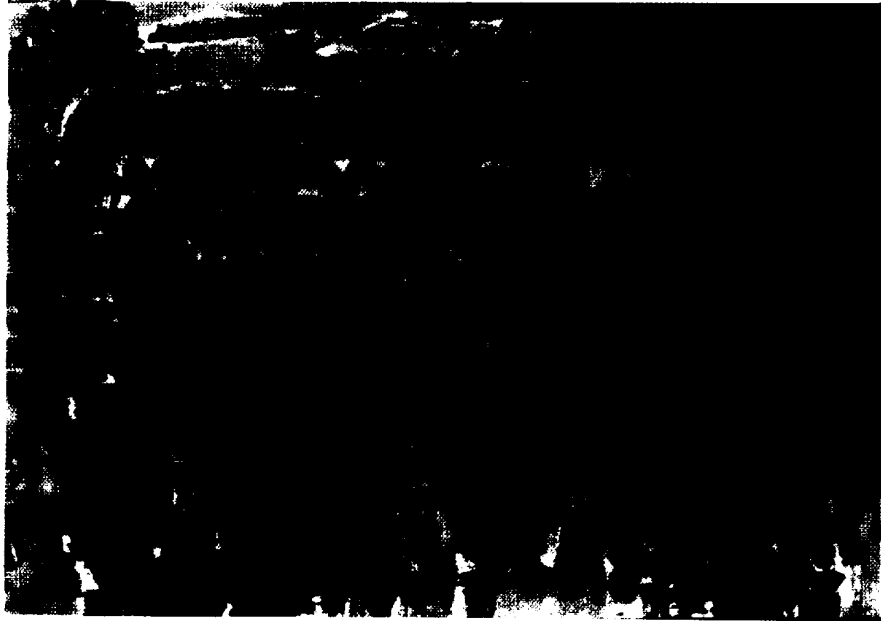
- 도시 -





6. 색의 사용 수

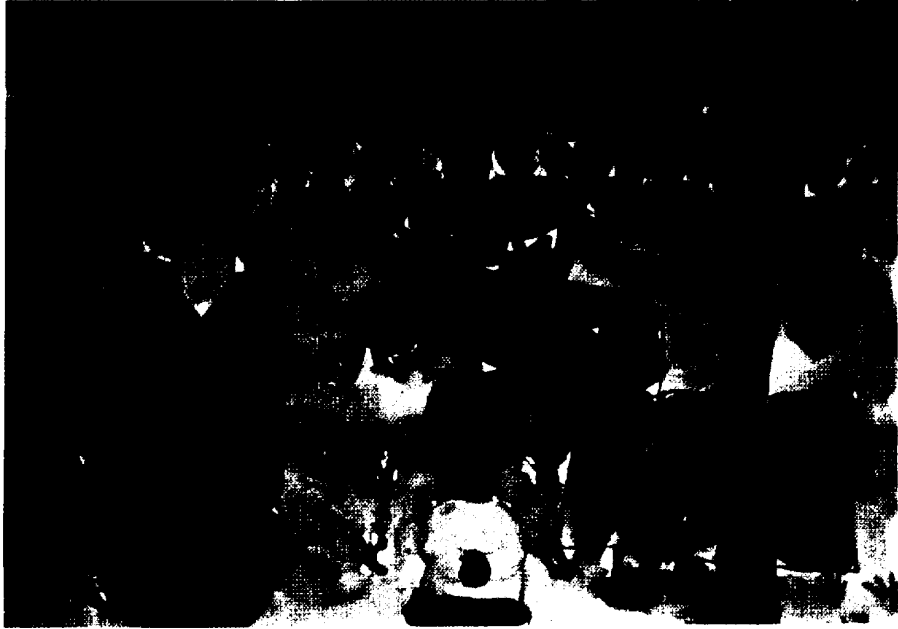
- 농촌 -



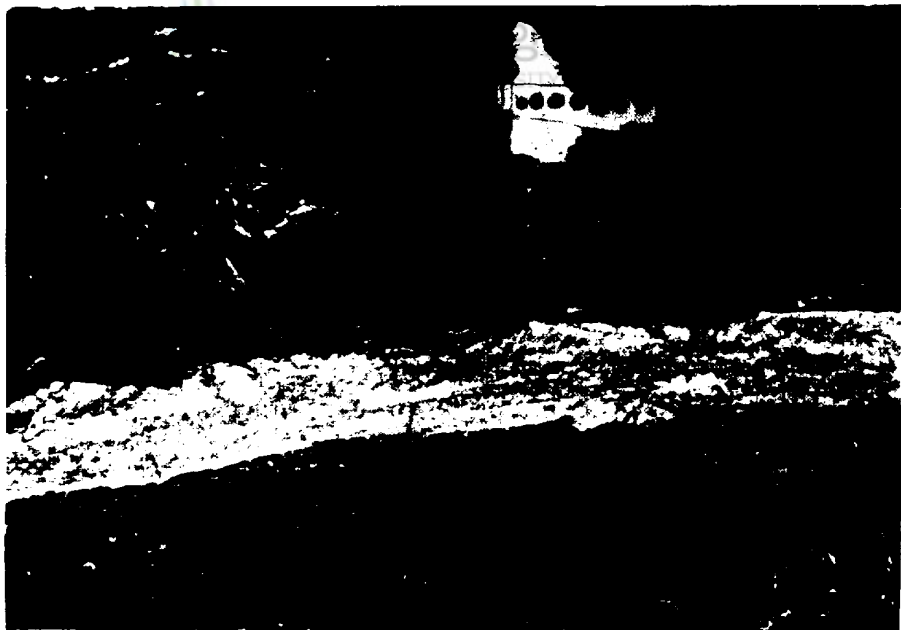
7. 표현 유형별 분류

- 도시 -

대담형



소극형



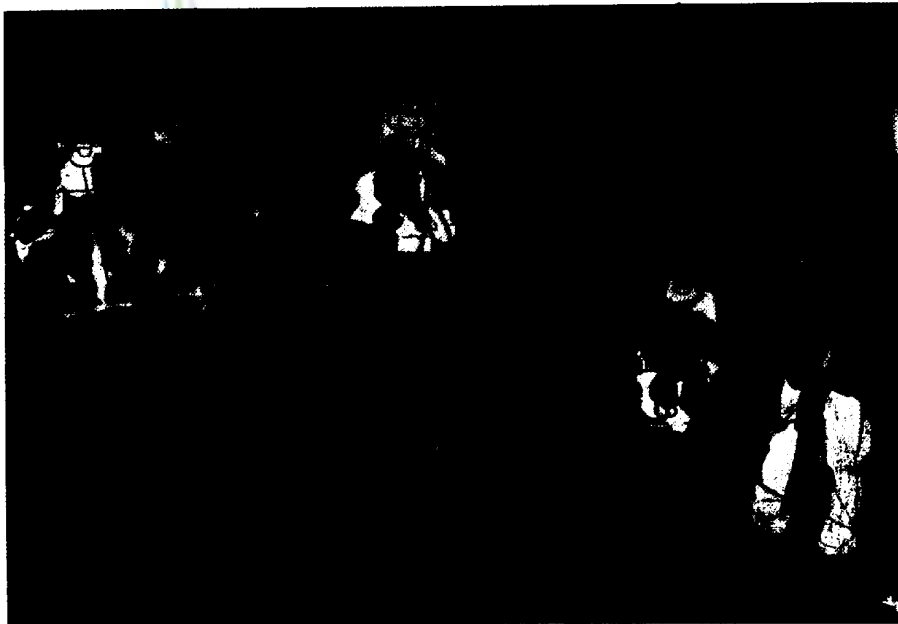
8. 표현 유형별 분류

대담형

- 농촌 -



소극형



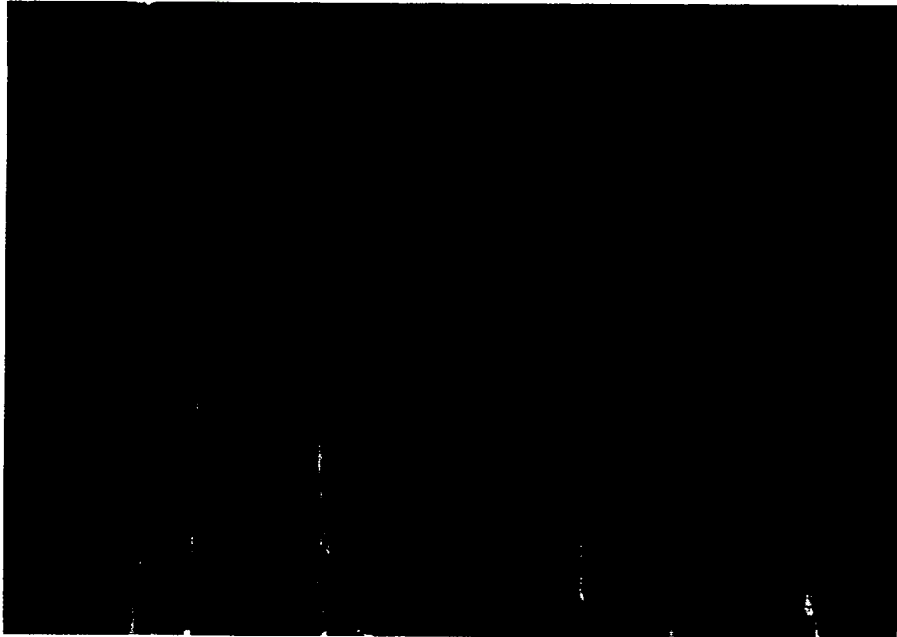
9. 표현 유형별 분류

- 도시 -

개인형



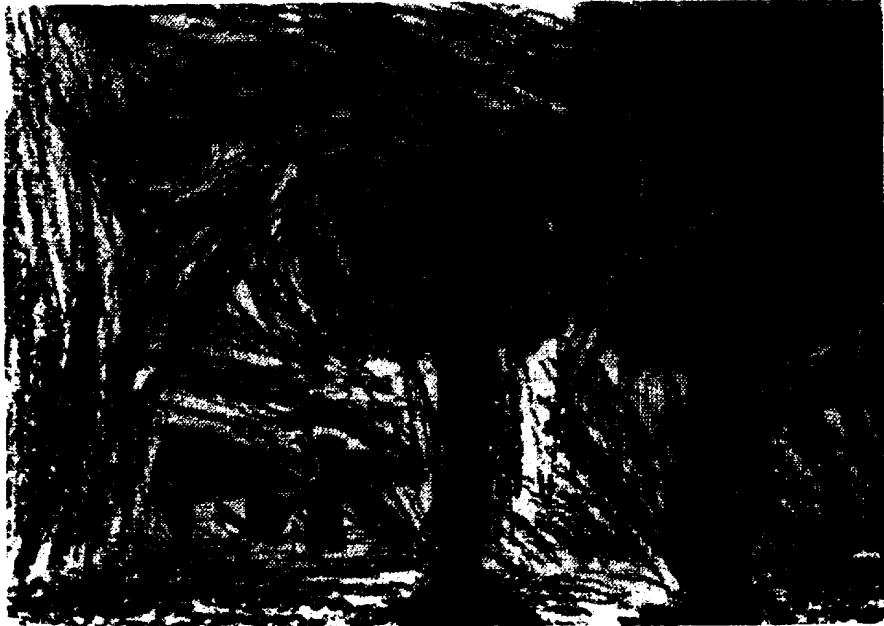
비약형



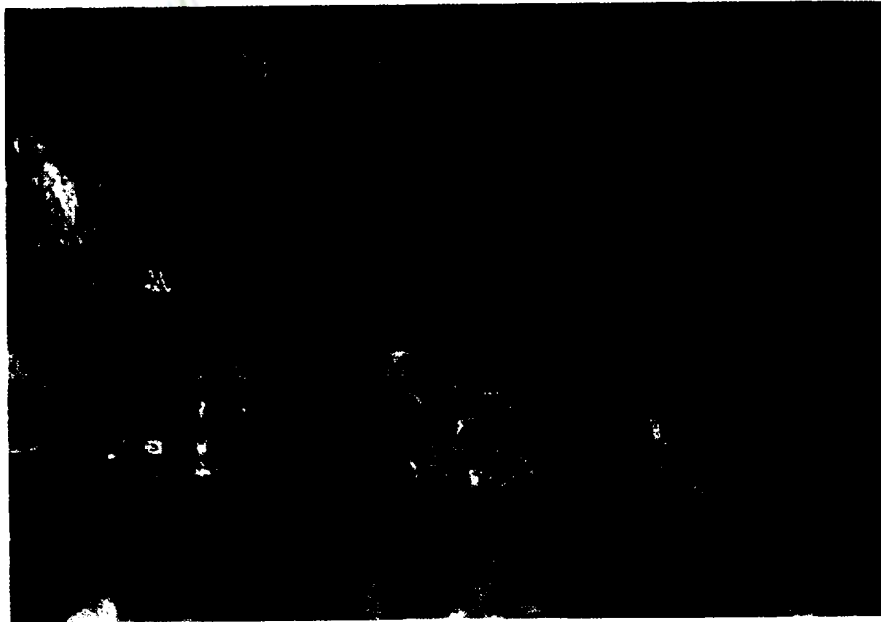
10. 표현 유형별 분류

- 농촌 -

개인형



비약형



11. 표현 유형별 분류

- 도시 -

불균형형



성급형



12. 표현 유형별 분류

- 농촌 -

불균형형



성급형



13. 표현 유형별 분류

- 도시 -

표준형

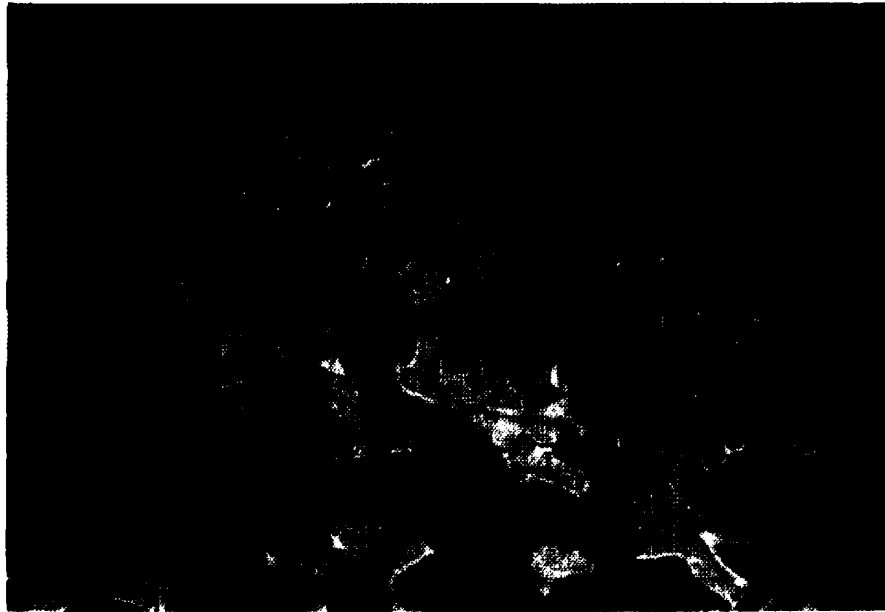




14. 표현 유형별 분류

표준형

- 농촌 -



15. 구도의 비교

- 도시

화지를 가로로 이등분한 구도



원근이 무시된 구도



16. 구도의 비교

- 농촌 -

화지를 가로로 이등분한 구도



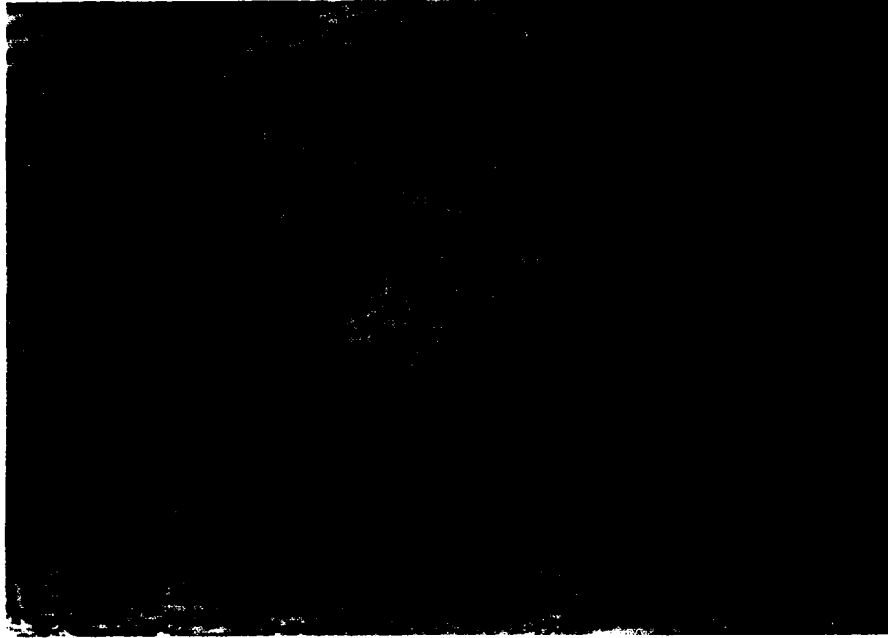
원근이 무시된 구도



17. 구도의 비교

- 도시 -

전체적으로 산만한 구도



좌 또는 우로 치우친 구도



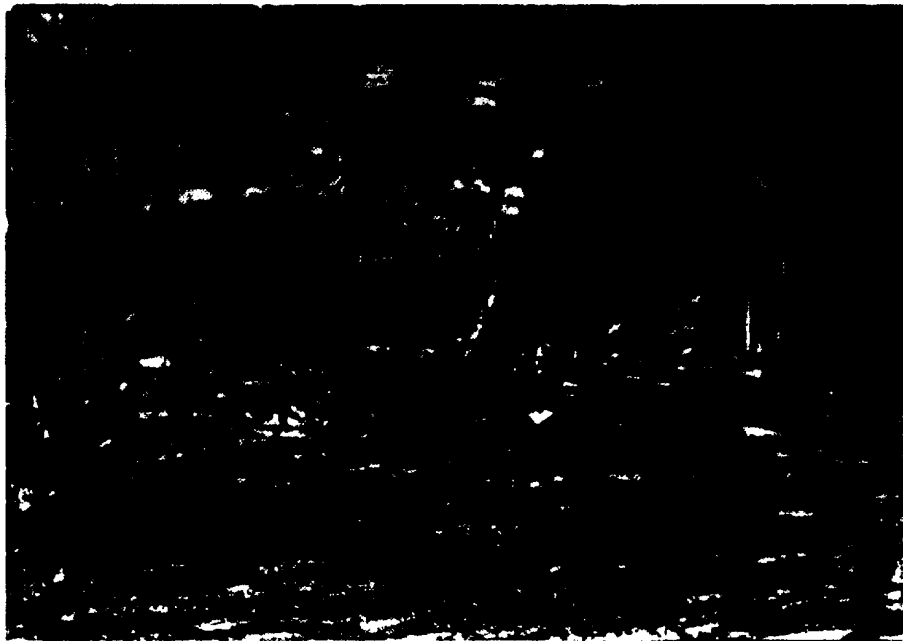
18. 구도의 비교

- 농촌 -

전체적으로 산만한 구도



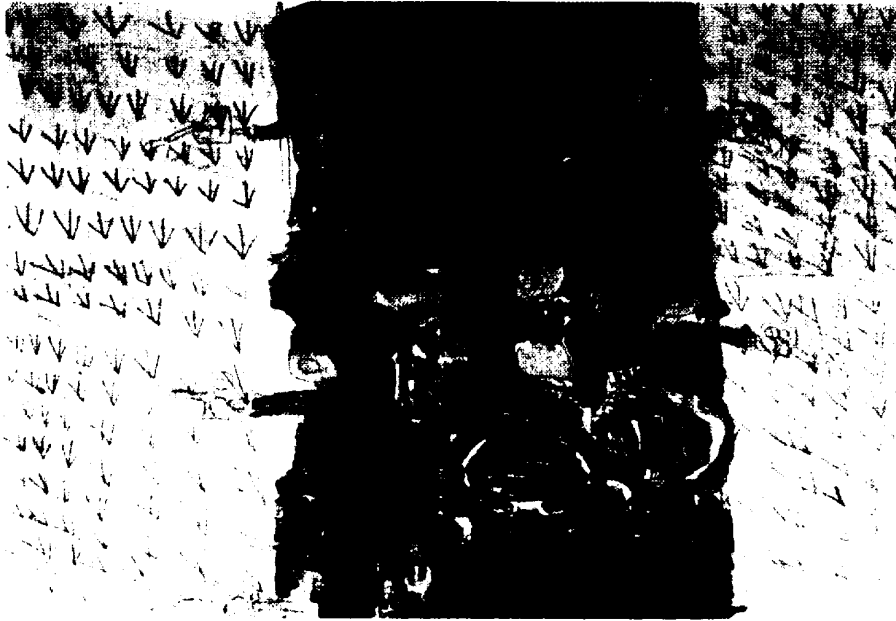
좌 또는 우로 치우친 구도



19. 구도의 비교

대칭적 구도

- 도시 -



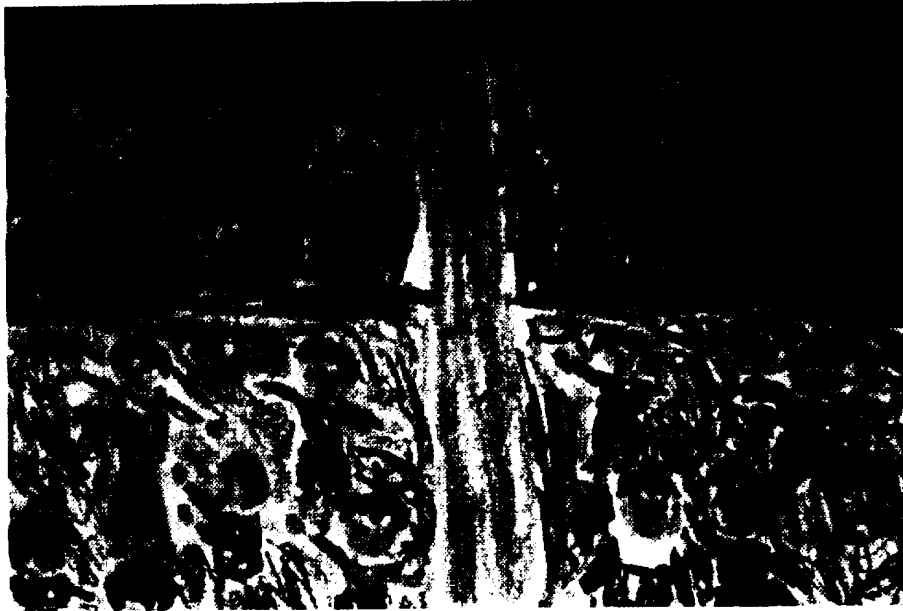
균형잡힌 구도



20. 구도의 비교

- 농촌 -

대칭적 구도

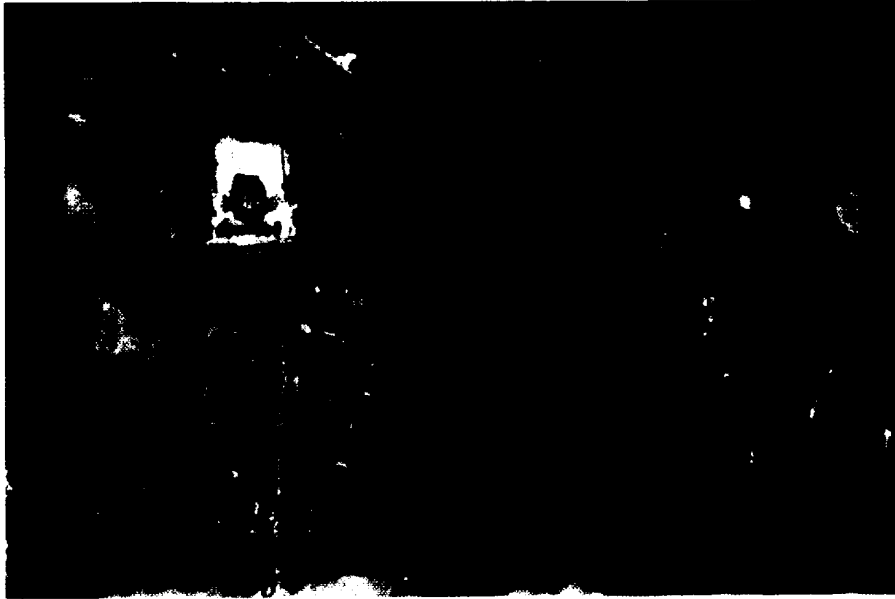


균형잡힌 구도



21 구조색의 비교

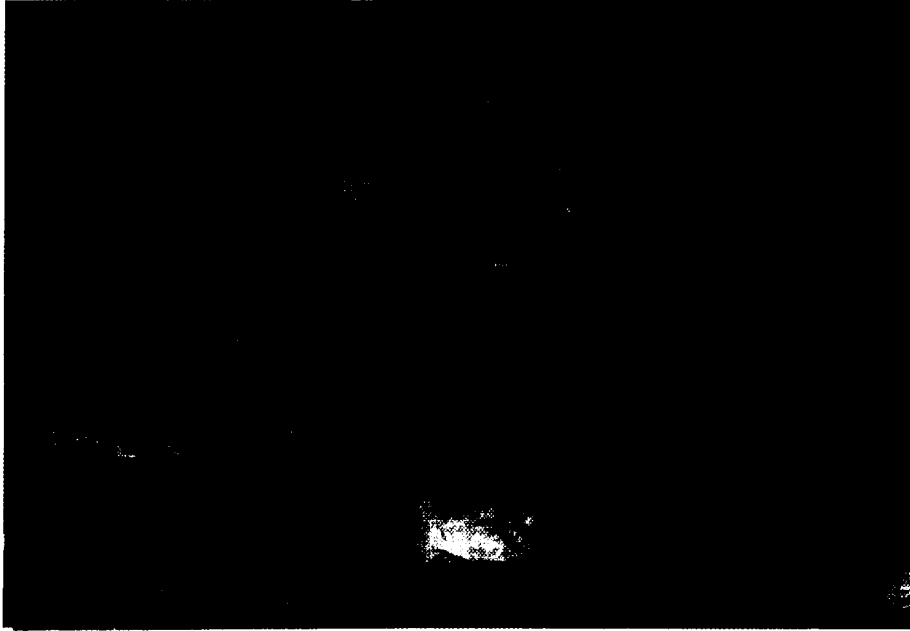
- 도시 -





22. 구조색의 비교

- 농촌 -



23. 배경처리의 비교

한가지색으로 흐리게 칠함

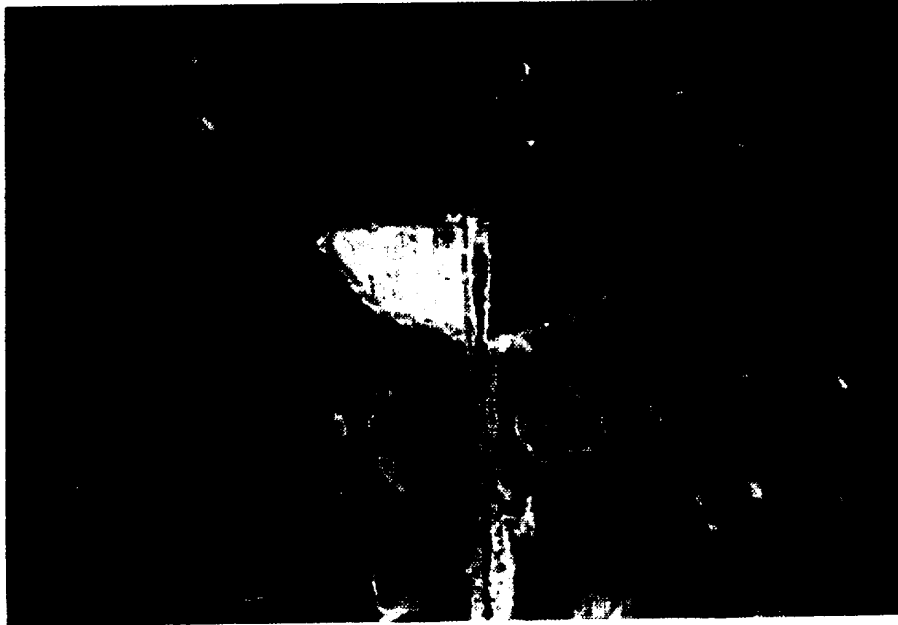
- 도시 -



24. 배경처리의 비교

- 농촌 -

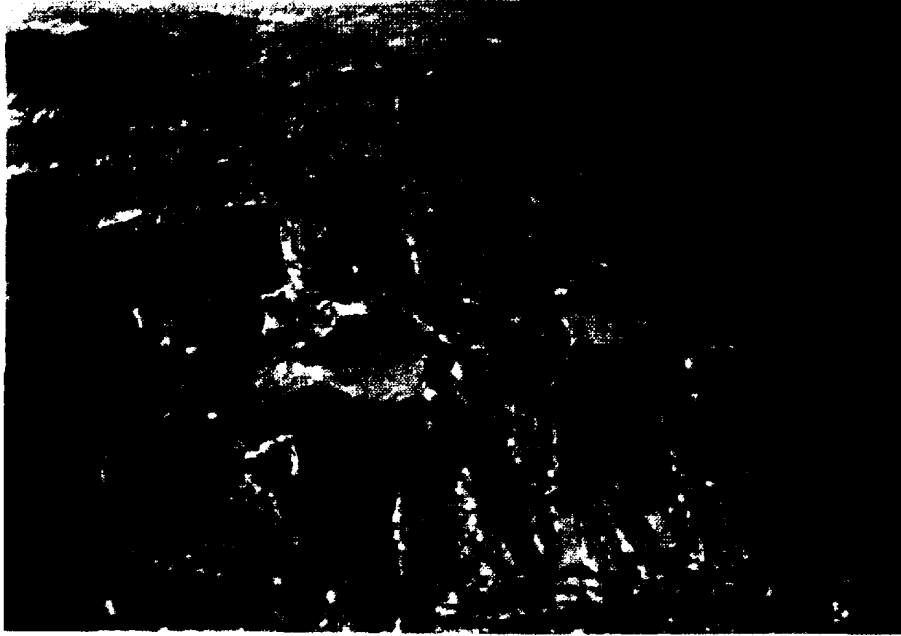
한가지색으로 흐리게 칠함



25. 배경처리의 비교

- 도시 -

한가지색으로 진하게 칠함



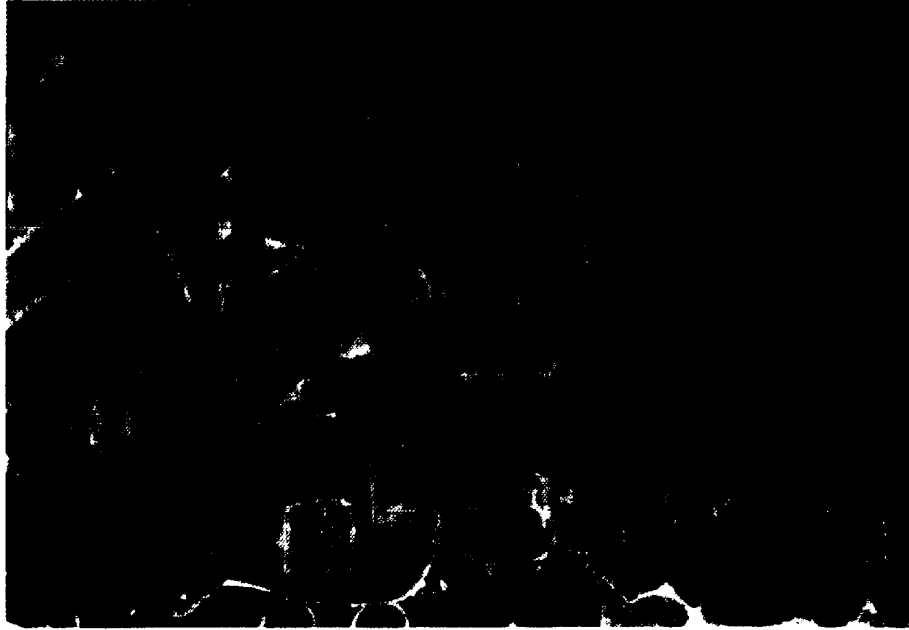
두가지색으로 칠함



26. 배경처리의 비교

- 농촌 -

한가지색으로 진하게 칠함



두가지색으로 칠함



27. 배경처리의 비교

세가지색으로 칠함

- 도시 -



공백처리



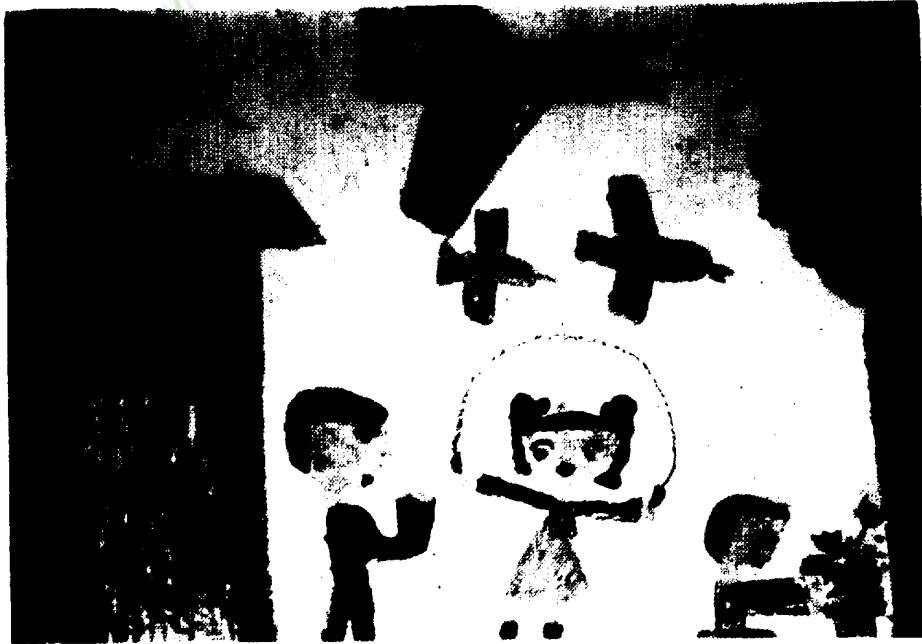
28. 배경처리의 비교

- 농촌 -

세가지색으로 칠함



공백처리



## 참 고 문 헌

- 권상구(1991), 『아동미술 교육』, 서울 : 미진사.
- 김보애(1983), 「아동화의 지역간 표현능력 및 유형에 관한 연구」, 이화여자대학교 교육대학원 석사학위 논문.
- 김재복(1984), 「미술과의 수업과 평가」, 서울 : 일지사.
- 김재은(1981), 「그림에 의한 아동의 심리분석」, 서울 : 교육공학사.
- 김재은, 이성진(편)(1980), 『예술을 통한 교육』, 육아교육전서6, 서울 : 배영사.
- 김 정(1981), 「유아의 모화분석」, 서울 : 백록 출판사.
- (1985), 「유아미술지도」, 서울 : 방송통신대학출판부.
- (1986), 「미술교육총론」, 서울 : 창지사.
- (1989), 「아동의 미술교육연구」, 서울 : 창지사.
- 김춘일(1985), 『아동미술론』, 서울 : 미진사.
- 김춘일(1989), 『미술교육론』, 서울 : 기린원.
- 김혜란(1991), 「한국아동과 미국아동의 풍경화에 관한 비교연구」, 이화여자대학교 교육대학원 석사학위논문.
- 린스트림, M. (1972), 「아동미술의 세계」, 김 정(역), 서울 : 열화당, 1980.
- 문교부(1989), 「즐거운 생활2 국민학교 교사용 지도서」, 서울 : 국정교과서 주식회사.
- 아른하임, K. (1954), 「미술과 시지각」, 김춘일(역), 서울 : 흥성사, 1981.
- 윤양희외 7명(1989), 「교육과정해설」, 서울 : 교육과학사.
- 엄규자(1989), 「한국아동과 미국아동의 모화비교」, 이화여자대학교 교육 대학원 석사학위논문(미간행).



- 이종학(1978), 『어린이 미술교육1 이론편』, 서울 : 미진사
- 오문근(1980), 『아동 발달단계에 따른 그림표현의 분석적 연구』, 이화여자대학교  
교육대학원 석사학위논문(미간행).
- 장은희, 엄정신(편)(1982), 『아동묘화의 표현능력과 유형에 대한 조사연구』, 『유  
아교육연구』, 제7집, (숭의여자전문대학), pp. 98-  
113.
- 정태진(1991), 『미술실기기법』, 서울 : 금성출판사.
- 정춘모(1973), 『아동화의 창조적 자기표현과 정서적 요인에 대한 분석적 연구』,  
연세대학교 교육대학원 석사학위논문(미간행)
- 한국미술교육학회(편)(1971), 『미술교육』, 서울 : 교학도서주식회사.
- 조목하(1977), 『아동화 지도의 이론과 실제』, 서울 : 세운문화사.
- 홍경자(1983), 『아동화에 있어서 화지의 형태와 표현욕구에 관한 연구』, 이화여  
자대학교 교육대학원 석사학위논문(미간행).
- 차동채, 김춘일(1988) 『아동미술의 지도와 이해』, 서울 : 미진사
- E. P. 코헨, R. S. 게이너(1992) 『아동미술교육의 실제』, 서울 : 미진사



---

(Abstract)

A Study on the Styles and the Type of  
Representations of Children's Drawing between Region

- centering around the 9-year-old children in che-ju-do -

**Kim Eun-Ha**

**Fine Arts Education Major**

**The Graduate School of Education, Cheju National University**

**Cheju, Korea**

**Supervised by Professor, Boo, Hyun-Il**

Generally, children draw landscape with their own experience about their circumstances.

The type of expression is various according to their social and cultural background. So the influence of children's circumstances in their landscape is great.

The purpose of this paper is to classify the styles of children due to the regional speciality of urban and rural areas, to investigate their drawing abilities including theme, title, colors, the number of used colors in direction of painting paper, the styles of expression, to help the understanding of the world of children, and to provide the educational materials.

---

\* A thesis submitted to the Committee of the Graduate School of Education, Cheju National University in partial fulfillment of the requirements for the degree of Master of Education in November, 1993.

The method of the paper is performed the second year pupils of the elementary school, from Jun 1. 1993 to July 25, 1993 located in che-ju-do

Total 668 subjects with 407 subjects in che-ju city and 261 subjects in a rural community are gathered.

The summary of the results are as follows

1. Direction of painting paper

Im direction of painling paper both the groups are make level horizonally.

2. Theme comparision

Everyday life is the main content in the urban student. on the other hand, play is main content in the rural areas male student. everday life is the main content in the rural areas female student.

3. The number of used colors comparision

In most case, both two groups use 8 color or more.

4. Type comparision

In type comparision, stand-type is dominant in the urban student. on the other hand rush type is dominant in the rural student.

As a result, all data show that there are much discrepancy between two groups according to region.

5. Composition comparision

Well-balanced composition over the drawing paper is dominant in the urban student. on the other hand, scattered composition over the drawing paper is dominant in the rural student.

6. color comparision

The urban students prefer blue color. on the other hand, the rural male students prefer blue and female students prefer yellow.

---

All data show that there are some discrepancy between two groups in color.

7. Back ground comparision

In most case, both two groups brushed over the pictures color.



## 아동화의 지역간 표현형태 및 유형에 관한 연구

— 제주도내 9세아를 중심으로 —

안녕하십니까?

먼저 귀중한 시간을 할애하여 주심을 감사드립니다.

이 설문지(화지)는 석사학위 논문에 쓰일 자료입니다. 본 조사는 아동들의 그림을 농촌과 도시로 구분, 수집하여 도시와 농촌간의 묘화특징이나 형태의 유형, 색채 등을 조사하여 그들의 묘화능력을 연구해 봄으로써 도시와 농촌간의 아동화의 특색을 파악하는데 도움이 되고자 하오니 선생님의 많은 협조를 바랍니다.

제주대학교 교육대학원 미술교육 전공

김 은 하

제 목 :

학 교 명 :

참가인원 : 남 , 여 , 계

\* 화지 뒷면에 제목, 학교명, 학년, 반, 이름을 기입하여 주십시오.