

碩 士 學 位 請 求 論 文

研究學校의 運營實態에 關한 分析研究

指導教授 高 明 奎



濟州大學校 教育大學院

教育行政專攻

玄 仁 德

1984年度

研究學校의 運營實態에 관한 分析研究

이를 教育學 碩士學位 論文으로 提出함



濟州大學校 教育大學院 教育行政專攻

提出者 玄 仁 德

指導教授 高 明 奎

1984年 月 日

玄仁德의 碩士學位 論文을 認准함

濟州大學校 教育大學院

主 審  제주대학교 중앙도서관 
JEJU NATIONAL UNIVERSITY LIBRARY

副 審 

副 審 

1984 年 月 日

目 次

I. 緒 論	1
A. 研究의 必要性	1
B. 研究의 目的 및 研究問題	2
C. 研究의 制限點	2
D. 用語의 定義	3
II. 理論的 背景	4
A. 教育研究의 概念	4
B. 學校教育研究의 歷史	4
C. 研究學校의 機能遂行을 위한 諸 側面	6
D. 教育研究院의 機能	11
E. 研究學校의 性格	13
III. 研究方法	18
A. 調查道具	18
B. 調查對象의 標集	21
C. 研究期間 및 節次	22
D. 資料蒐集 및 處理	23
IV. 資料分析 및 解釋	24
V. 要約 및 結論	40
A. 要 約	40
B. 結 論	43
C. 提 言	46
○ 參考文獻	47
○ 附 錄	48
○ ABSTRACT	69

圖 表 目 次

(圖Ⅱ-1)	研究學校 組織表 A型	8
(圖Ⅱ-2)	研究學校 組織表 B型	9
(表Ⅲ-1)	設問紙內容	18
(表Ⅲ-2)	標集對象校	21
(表Ⅲ-3)	設問紙配布 및 回收	22
(表Ⅲ-4)	研究期間 및 節次	22
(表Ⅲ-1)	研究學校 運營에 대한 一般的 見解	25
(表Ⅳ-2)	研究學校 研究內容의 適合性	26
(表Ⅳ-3)	研究課題에 대한 豫備知識 및 研究姿勢	28
(表Ⅳ-4)	研究學校 現場研究의 積極性	30
(表Ⅳ-5)	研究學校의 教授-學習方法改善을 위한 研究活動	32
(表Ⅳ-6)	研究報告書 發表會 運營狀況	33
(表Ⅳ-7)	研究學校 臨場指導者 및 臨場指導性	36
(表Ⅳ-8)	研究學校 行政支援狀況	37

I. 緒 論

A. 研究의 必要性

1951년부터 文敎部 및 各 市道敎育委員會에서는 各各 研究學校, 實驗學校 示範學校를 두어서 現場研究 發展을 위한 研究活動을 계속적으로 推進하여 現場의 問題點을 解決하고 敎育方法을 改善하는데 온갖 努力을 傾注하고 있다.

研究學校規程¹⁾에 의하면 「研究學校에서는 敎育의 理念 方針 및 技術을 研究 實踐하여 敎育의 向上을 도모함을 目的으로 한다」라고 規程하고 있으며 또 同 規程에서 研究學校의 敎員은 우수한 人材로 配置해야하고, 研究學校의 研究上 必要한 經費 및 圖書費, 印刷費, 其他 經費는 特別히 補助하도록 法的措置가 되어 있다. 最近에와서 現場研究가 많이 改善되었다고는 하고 있지만 아직도 研究 學校에서 알찬 內容을 開發하여 이것을 一般化하려는 研究 學校 本然의 姿勢보다는 研究報告會 當日 하루의 展示效果에 더 神經을 쓰는 과거의 태성이 지금도 남아 있다고 볼 수 있다.

解放以後 해마다 수 많은 研究 學校를 指定해 왔으며 또 指定을 받은 研究 學校에서는 多樣的 研究內容이 發表된 것도 事實이지만 果然 그렇게 수 많은 研究 學校에서 이룩해 놓은 成果는 무엇인가에 對하여 다시 한번 냉철히 검토해 볼 때가 돌아온 것으로 본다.

勿論 그 수많은 研究學校가 發表해 놓은 主題²⁾가 말해 주듯이 研究學校가 이루어 놓은 功績도 無視할 수는 없지만 한편으로는 그 많은 時間을 들여서 莫大한 豫算과 人力을 投入하여 이룩한 成果가 무엇이나고 물으면 對答하기조차 어려운 것도 率直한 오늘의 實情이라고 본다. 그러므로 本道內 初中高의 研究 學校에는 許多한 問題點이 있을 것이 豫想됨에 따라 그 實態를 把握함으로써 問題點을

1) 文敎法典編纂委員會, 文敎法典(서울:敎學社, 1981), p.759.

2) 研究學校 研究領域은 附錄에 收錄하였음.

分析 檢討하여 그 結果를 土臺로 合理的인 解決 方案을 摸索하여야 할 必要性이 무엇보다 時急하고도 重要한 課題라 할 것이다.

B. 研究의 目的 및 研究問題

本 研究의 目的은 本道教委 傘下에 있는 初中高等學校중 文敎部 및 本道教委 指定 研究學校의 運營實態를 分析함으로써 研究學校가 指向해야 할 方向을 探索하고 앞으로 合理的이고 效率的인 運營을 위한 改善方案에 대한 示唆點을 提示하는데 있다.

本 研究의 目的을 達成하기 위하여 다음과 같은 研究問題를 設定하였다.

1. 研究學校 敎員들이 研究學校의 役割을 認識하고 있는가?
2. 研究學校 敎員들이 研究課題 解決을 위한 推進方法을 어느 程度 熟知하고 있는가?
3. 研究學校에서는 一般化 價値가 있는 研究結果를 發表하고 있는가?
4. 研究學校 支援을 위한 獎學行政은 合理的으로 이루어지고 있는가?

C. 研究의 制限點

1. 本 研究의 對象은 '81부터 '83까지 濟州道教委傘下 初·中·高中 文敎部 및 本道教委指定 研究學校에 制限하여 조사하였다.
2. 專門職 臨場指導는 本道教委傘下 獎學士(官) 및 本道教育研究院 研究士(官)의 研究學校에 대한 現場指導에 局限하였다.
3. 本 設問紙의 實施對象은 '81 - '83年度사이의 研究學校에 근무한 敎員에 限定하였으므로 本 研究의 結果를 一般化하는데는 여러가지 制約이 있다.

D. 用語의 定義

研究學校

研究學校라함은 文敎部令 第 17 號의 研究學校規程 또는 文敎部令 第 58 號, 市道敎育委員會 指定 研究學校條例規程에 의거 文敎部長官 또는 市道敎育委員會 敎育監 및 敎育長으로부터 指定을 받아 敎育實踐改善을 위한 現場研究를 하는 學校를 말한다. ³⁾

研究學校 規程 第 1 條에는 「研究學校는 敎育의 理念 方針 및 技術을 研究實踐 하여 敎育의 向上을 도모함을 目的으로 한다」고 되어 있고, 同規程 第 2 條에는 前條의 目的을 達成하기 위하여 主로 學校, 學級 및 敎科의 運營에 對하여 研究 實踐한다고 되어 있다.

本 研究에서는 本道敎育委員會傘下에 있는 初·中·高等學校로써 文敎部 및 本道 敎育委員會 指名을 받은 研究學校를 말한다.



3) 文敎部, 文敎部指定 研究學校 會議資料, 1982 학년도, p.3.

Ⅱ. 理論的 背景

A. 教育研究의 概念

金宗西⁴⁾는 教育研究란 科學的인 思考方式에 의하여 教育의 問題를 解決하기 위한 活動이라고 말하였으며, 트래버어스 (Travers)⁵⁾는 教育者가 關係하고있는 일에 있어 組織된 科學體系의 發達을 指向하는 活動이라고 定義하였다. 굿 (Good)⁶⁾은 教育研究는 教育分野에 있어서 教育問題를 解決하기 위한 研究의 調査라고 하였고 金在恩⁷⁾은 教育研究란 教育에 있어서의 未知의 계속적인 發見인 同時에 그에 대한 해답의 探究라고 하였다.

따라서, 教育研究란 教育의 諸般領域에 있어서 부딪치는 苦悶꺼리나 問題點들을 科學的인 節次와 方法에 의하여 究明함으로써 새로운 知識과 情報를 얻고, 그것으로 教育活動에 對한 支援條件을 改善하여 보다 바람직한 教育活動의 效果를 얻으려고 하는 것이라고 볼 수 있다.

本 研究者는 教育研究란 教育의 諸般領域에 있어서 부딪히는 問題點을 科學的인 節次와 方法에 의하여 究明함으로써 새로운 原理를 찾아내고 그것으로 教育作用을 보다 바람직하게 營爲해 나가는 活動이라고 본다.

B. 學校教育研究의 歷史

1945年以後 40年間 初·中·高等學校의 教師들이 現場의 問題點을 中心으로

-
- 4) 金宗西, 教育研究의 方法 (서울: 培英社, 1980), p.4.
 - 5) Robert Travers, An Introduction to Educational Reserch (New York: Macmillan, 1965), p.5.
 - 6) Carter Good, Dictionary of Education (New York: Mcgraw Hill Book co, 1973), p.494.
 - 7) 金在恩, 研究方法 (서울: 教育科學社, 1981), p.23.

現場改善을 위하여 이루어 놓은 現場研究過程을 賈在洪⁸⁾의 期別段階에 準하여 五期로 區分하였다, (期別名稱은 本 研究者 나름대로 別途로 이름 지었다.)

第1期; 새교육의 誕生期 (1945 - 1950)

이 時期는 民主教育의 理念과 方法을 探索하였던 때로서 各學校의 自發的인 努力에 의하여 民主的인 兒童을 育成해야겠다는 至上課題 밑에 各級學校의 教師들은 새로운 教育方法을 摸索하였던 때이다.

따라서 教師中心의 傳統的 方法에서 벗어나고 兒童中心의 새로운 方法으로 나아가야겠다는 方向을 提示하는데 큰 도움을 주었다고 볼 수 있다.

第2期; 새교육의 試鍊期 (1950 - 1957)

6.25 動亂으로 政府가 釜山으로 옮긴 直後부터 새로운 教育思潮, 教育方法이 쏟아졌으며, 特히 文敎部令 第17號로 1951年 3月 30日 研究學校 規程이 公布되자 市·道指定 및 文敎部指定 研究學校에서는 새로운 教育方法을 示範하고 이를 參加者에게 紹介하는 啓蒙的 役割을 擔當하였던 것이다.

第3期; 現場研究의 黎明期 (1958 - 1962)

새로운 知識을 普及하고 啓蒙的 性格을 띤 研究方向에 대하여 비판이 加해지자 文敎部에서는 이 局面을 打開하고자 1958年 文敎部指定 研究學校 指導委員會를 구성하였다.

이 委員會⁹⁾는 文敎부의 獎學官, 編修官 및 中央教育研究所 研究員, 大學의 教育學教授 등으로 構成되었으며 研究學校에서 부딪친 問題를 綿密히 檢討하였다.

8) 賈在洪, 研究學校 運營實態 分析에 따른 改善方案研究 延世大學校 教育大學院, 1982.

- ※ 1期를 經驗의 交換期
- 2期를 새교육의 紹介期
- 3期를 現場教育의 抬頭期
- 4期를 現場研究의 時期
- 5期를 現場研究法 및 計劃 活動期로 區分하였음.

9) 上揭書, p.11.

當時에는 教育者들의 關心을 많이 끌지 못하다가 文教部에서 1958年부터 政策的으로 現場研究의 方法을 내 세움에 따라서 점차로 普及되기 始作하였다.

第4期；現場教育研究의 實用期（1963 - 1968）

1958年부터 普及되기 始作한 「現場研究法」은 1962年 부터는 「現場教育研究法」으로 바뀌지고 이때부터 現場教育研究가 活潑하게 움직이게 되었다.

第5期；現場教育研究의 活性期（1969 - 現在）

이 時期에는 現象間의 關係를 取扱한 現場의 問題를 科學的으로 해결하여 第三者에게 提示하기 위하여 넓은 큰 주제를 設定하고 研究하기보다는 實踐을 強調하는 現場活動의 活性化 時期라고 볼 수 있다.

C. 研究學校의 機能 遂行을 위한 諸側面¹⁰⁾

研究學校의 機能 遂行을 위한 作用을 다음 여섯가지 側面에서 생각해 볼 수 있다.

1. 法規的 側面

一線學校 現場教育 實踐面에서의 改善을 위하여 1951年 3月 20日에 文教部令 第17號에 依하여 最初로 研究學校 規程을 公布하였고 다시 1963年 1月 25日 文教部令 第117號로 改正公布 되었다.¹¹⁾

研究學校 規程 第1條에서 研究學校는 教育의 理念 方針 및 技術을 研究實踐하여 教育의 向上을 圖謀함을 目的으로 한다¹²⁾ 라고 明示하였다.

이것으로 研究學校의 設置目的은 크게 教育의 理念 및 教育方針과 技術을 研究하도록하여 教育의 向上을 도모해야 한다는 커다란 目標아래 다시 具體的으로 “主로 研究學校는 學校, 學級 및 教科運營에 대하여 研究實踐한다” 라고 되어 있다.

10) 上揭書, pp.17-25.

11) 文教法典編纂委員會, 前揭書, p.759.

12) 文教法典編纂委員會, 前揭書, p.759.

即 研究學校는 學校經營의 效率化, 또는 學校組織의 效率化 및 合理的인 學級經營面, 教科活動面에서 새로운 研究가 있어야 한다는 것을 明示하고 있다.

그리고 이와같은 研究學校는 “高等學校, 中學校, 國民學校中에서 各市道教育委員會의 推薦으로 文敎部長官이 指定한다” 또 “教育大學 附屬國民學校, 師範大學의 附屬初·中·高等學校는 各各 當然히 研究學校가 되어 他研究學校에 대하여 率先垂範해야 한다” 고 規定하여 함께 包含시켰다.

2. 行政的 側面

a. 研究學校의 運營機能

- (1) 새로운 教育의 原理 및 理論의 實踐研究
- (2) 教育現場의 問題點을 발굴하여 그 指導方法의 改善方案研究
- (3) 敎員의 實質的인 現場研修
- (4) 學校教育의 水準向上圖謀

b. 研究學校의 運營方針

- (1) 研究學校의 指導評價 및 結果處理는 教育研究院長이 勸獎한다.
- (2) 教育研究院長은 年 2 回以上 研究學校에 對한 指導를 實施하고, 그 結果를 教育委員會에 報告한다.
- (3) 教育研究院長은 研究學校指導에 관한 細部計劃을 樹立施行한다.
- (4) 教育研究院은 實質的으로 支援이 可能한 資源人士를 總網羅한 研究學校 指導協議會를 構成하여 指導한다.
- (5) 教育內容은 實質的인 方向의 內容을 選定, 實行하여 一般化할 수 있도록 한다.
- (6) 教育委員會는 必要에 따라서 研究學校의 現場指導 및 자문에 응한다.

3. 組織的 側面

現場研究에 있어서 組織의 目的은 時間과 努力과 經費의 節約等 最少의 努力으로 最大의 研究結果의 效果를 거두기 위해서 效率的으로 業務의 分擔을 맡는 것이라 하겠다.

a. 研究學校 組織上の原則¹³⁾

(1) 現場의 集團研究라는 觀點에서 全職員을 組織의 構成員으로 하는 것이 原則이나, 主題의 性格이나 領域의 專門性에 따라서 그 構成員과 組織의 樣相은 달라진다.

(2) 國民學校와 中等은 組織의 方法이 다를 수 있다.

(3) 研究計劃書를 作成할 때는 해당 學校가 主體性을 發揮하지만 大개의 경우 資源人士의 協助를 받는다.¹⁴⁾

(4) 研究課業을 推進하는데 있어서는 人力의 組織을 가장 合理的으로 構成하여 各者의 能力이 最大限으로 發揮되도록 하고 集團으로서의 思考가 이루어지도록 最大限의 組織을 配列한다.

b. 研究學校 組織의 類型

組織의 類型은 大개는 크게 나누어 다음의 A B 두 型으로 나누어 생각할 수 있다.

(1) A 型¹⁵⁾



(圖 II - 1) 研究學校 組織表 A型

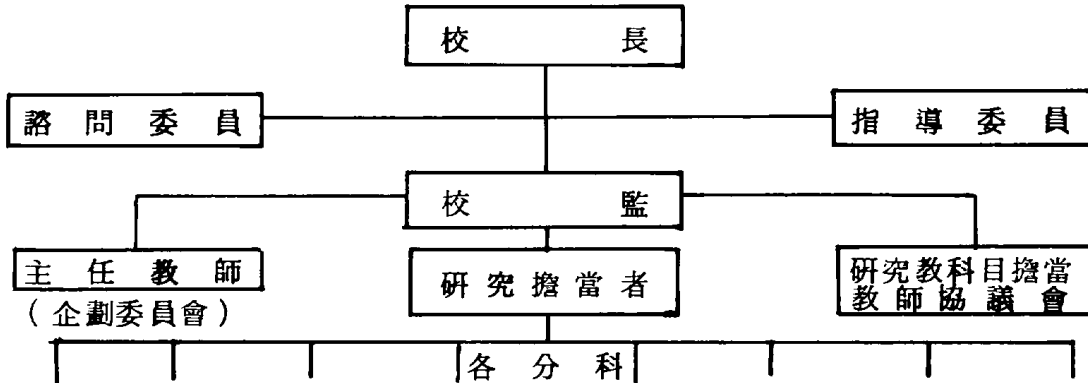
13) 최상근, 연구조직상의 운영 계획 (교육연구통 2 권, 4 호), p.26.

14) 文敎部, 前揭書, p.3.

15) 賈在洪, 前揭書, p.21.

이 組織은 研究主題를 여러개의 教科에 관련시켜서 研究推進하는 경우에 該當되는 組織으로서 指示나 命令은 校長, 校監, 研究主任, 分科委員長 順으로 系統的으로 내려온다. 이 圖表는 主로 國民學校에서 全體教員이 研究課題 解決을 위하여 一翼을 擔當하는 경우에 알맞은 型이 될 것이다.

(2) B 型¹⁶⁾



(圖 II - 2) 研究學校 組織表 B型

이 圖表는 主로 中高等學校에 알맞은 것으로서 研究主題가 特定한 教科에 關聯이 되어 있는 경우에 適用되는 組織이다.¹⁷⁾

賦與된 研究主題에 대하여 一家見을 가지고 있는 專攻擔當教師들의 協議를 거친 다음에 한 事業이 비로소 發議가 되고 이 發議된 事業이 一段은 企劃委員會에서 充分히 審議檢討된 다음에야 校長의 命에 의하여 各分科에 分擔되는 것이다.

4. 指導的 側面

研究學校에 대한 市道教育研究院의 指導內容을 具體的으로 考察하면 다음과 같다.¹⁸⁾

16) 장훈중학교, 연구보고서 (서울: 장훈중학교, 1982), p.19.

17) 上揭書, p.20.

18) 文教部, 前揭書, p.9.

첫째 ; 研究學校에 대한 모든 指導는 教育研究院이 주관한다.

둘째 ; 研究學校의 研究活動은 該當學校에서 主體性を 發揮하거나 教育研究院과 恒時 긴밀한 연락을 취한다.

셋째 ; 必要한 圖書 및 資料에 관한 支援과 指導를 받는다.

5. 財政的 側面

研究學校에 대한 財政的 支援에 대하여 研究學校規程 第5條에는 “研究學校에는 研究上 必要한 圖書費, 教材費, 製作費 또는 購入費, 印刷費 其他 必要한 費用을 特別補助한다” 라고 規定되어 있고 “研究學校 教員에게 研究를 위한 研究費, 學事視察旅費를 特別히 給與한다” 라고 規定되어 原則적으로 研究費는 國庫負擔으로 되어 있다.

'83年度 文敎部指定 研究關係會議資料를 보면 研究費는 學校長이 要請하는 豫算 과목에는 1/4 分期內에 支援하도록 되어 있으나, 現在의 實情으로 文敎部指定 研究學校는 200 萬원 程度, 道敎委指定 研究學校에는 100 萬원 程度의 補助를 받고 있다. 研究內容에 따라서 研究費는 學校別로 差異가 있는 것이 事實이며, 均一하게 모두가 一定한 補助額을 받는 것은 아니다.

研究費 支給額의 內譯은 大部分이 資料製作費 및 研究報告書 印刷費로써 研究擔當者의 手當은 全혀 策定되어 있지 않고 있다.

文敎部令 研究學校 運營要綱¹⁹⁾에는 學校育成會에서도 豫算을 세우도록 規定하고 있으나 文敎部指定 研究學校에 대해서는 文敎部에서 必要한 絕對額은 支援해 주어야 하고, 道敎委指定 研究學校에 대해서는 研究運營에 必要한 絕對額은 支援해 주는 것이 바람직하다.

6. 補償的 側面

文敎部令 研究學校規程 第4條²⁰⁾에 研究學校에 對하여 “研究學校의 研究實績이 拔群의 成果를 發揮하여 一般教育에 도움이 크다고 認定될 때는 該當

19) 文敎部, 研究學校運營要綱 1969.

20) 文敎部, 研究學校規程 第4條.

學校의 校長, 校監, 教師에 對하여 監督廳은 各個의 成績을 分析審査하고 表彰 또는 昇進의 措置를 講究하여야 한다”라고 特典에 對하여 規定하고 있다.

實際에 있어서 每年 文敎部指定 研究學校의 研究主任에게 文敎部長官 또는 敎育監의 表彰狀을 수여하고 있으며 道敎委指定 研究學校에서 一般化할만한 成果를 올린 學校의 研究主任에게는 敎育監이 表彰을 하고 있다.

그리고 人事特典에 對한 內規는 明文化된 것이 거의 없으며, 昇進時, 轉補時 研究學校運營에 功이 있다고 認定되는 者에 對하여 附加點數를 부여함으로써 順位者名簿의 序列에 도움이 되고 있을 따름이다.

또 一部에서는 勤務成績評定時에 研究學校의 研究擔當者는 有利하게 評點에 反映된다는 이야기도 나돌고 있기는 하지만, 이것은 非公開에 屬하는 事項이므로 신빙성이 없는 것이다.

D. 敎育研究院²¹⁾의 機能

研究學校와 敎育研究院과는 密接한 關係가 있으므로 研究院의 機能에 對하여 言及코자 한다.

市道敎育研究院의 任務와 機能에 對해서는 各 市道敎育研究院 設置條例와 敎育監의 敎育施策에 따라 각기 다르다고 볼 수 있다.²²⁾

그러나, 市道敎育委員會에서 設定한 市道敎育研究院의 機能은 어느 한 市·道에 局限되는 것이 아니고 一般的이고, 共通的인 任務와 作用을 갖고 있는 것으로써 이 任務와 作用을 吳基亨²³⁾의 敎育發展 理論을 中心으로 살펴보면 다음과 같이 세가지 側面으로 說明할 수 있다.

1. 指導作用²⁴⁾

a. 研究擔當者가 結果를 스스로 分析하고 研究의 速度, 先行研究의 水準등을 把握하여 研究主體로써의 스스로를 확인하도록 助力하고,

21) 敎育研究院은 市·道敎育研究院을 말하는 것임.

22) 濟州道敎育研究所, 運營計劃書, '82年度.

23) 吳基亨, 敎育發展論文集 (서울: 延世大學校 敎育연구소, 1980)

24) 上揭書, pp.39-41.

b. 무엇을 研究할 것인가? 하는 것을 스스로 確認하고 그것에 비추어 研究範圍를 어디서 어디까지 어느 만큼 선정할 것인가? 하는 것을 確認하는 等 스스로 研究目的을 選定하는 것을 指導하여야 하고,

c. 研究學校의 擔當者와 같이 研究할 內容을 選定하고 計劃하는 것을 助力하고,

d. 동원 정비된 研究條件을 스스로 最大限 活用하거나 必要와 能力에 따라 스스로 研究에 必要한 條件을 補完하거나 정비하는 것을 助力하고,

e. 위의 모든 것을 研究의 흐름에 따라서 相互關聯시켜서 體系化하여 研究體制를 스스로 運營展開하도록 助力하며,

f. 研究의 節次와 成果를 스스로 分析하고 해석하여 學習을 向上하도록 助力하는 活動이다.

2. 監督作用²⁵⁾

監督活動은 研究의 進行過程에 있어서 研究의 內容과 推進計劃 研究問題를 推進하는 順序 및 節次 그리고 研究을 위한 환경과 風土的인 條件等이 適切하지 못할 경우에는 統制와 制限을 加하는 活動이다.

3. 條件整備作用²⁶⁾

a. 研究學校의 研究活動을 위해서 마련해야 할 條件의 種類와 量을 確認하고,

b. 研究에 必要한 人的, 物的資源을 動員하고,

c. 研究學校의 支援要請이 있을 때는 언제든지 최선의 상태로 活用할 수 있도록 유지 보전하고, 또한 實際로 活用하게 하며,

d. 계속적으로 研究狀況을 點檢하고 評價하여서 수정보완 교체하는 方法을 도와주는 活動이다.

25) 上揭書, pp.38-39.

26) 上揭書, pp.39-41.

E. 研究學校의 性格

1. 研究學校의 세 가지 類型

文教部나 道教育委員會가 指定한 研究學校에서는, 現場에서 解決되어야 할 問題들을 研究하기 위하여 主題選定이나, 計劃, 實踐過程에 걸쳐서 獎學陣과 教育研究陣의 指導를 받아, 主로 授業과 關聯된 問題들을 解決하여 왔다.

康宇哲²⁷⁾은 研究學校에서 이루어지고 있는 實踐研究에서 研究學校의 性格을 다음과 같이 세 가지 類型으로 區分하고 있다.

첫째는 model school의 性格을 띤 研究學校를 말한다. 이 研究學校는 어떤 特殊課題나 새로 강조하려는 教育政策이나 方法에 대한 全面的인 示範學校의 役割을 하는 것을 말한다. 예를 들면 새마을 教育(작게는 地域開發, 成人教育, 主婦教室 等도 包含된다.) 自活學校, 實驗室 運營, 男女共學 等 많은 特殊課題가 있을 수 있다. 主眼點은 極히 正常的인 教育課程의 運營에다가 國家나 社會를 위한 教育의 未來像을 追求하는데 있어 創造的이고 建設的이면서 無理가 없는 學校運營을 하되 그것을 一般化시킬 것을 前提로 하고 있다. 勿論 이 一般化는 制度化시키려는 것이 아니라 參觀者로 하여금 또 다른 새로운 着想을 誘發시켜 줄 수 있다는데 意義가 있는 것이다.

둘째로는 experimental school의 性格을 들 수 있다. 이런 種類의 學校는 師範大學, 教育大學에 所屬되어 있거나 契約關係에 있는 것이 普通이며 어떤 學校의 檢證을 目的으로 그 實驗結果에 따라 學習指導方法의 眞價를 따지는 것을 目的으로 한다. 實驗은 學級이나 教科別로 參與할 뿐 示範學校의 경우와 같이 校長과 教職員이 責任지는 것이 아니라 大學教授나 研究機關이 主導하고 學校에서는 이에 協力하면서 一面 教授方法의 向上에도 도움을 받는다.

세번째로 이른바 pilot school 또는 practice school 性格이 있다.

27) 서울特別市 教育研究院, 研究學校의 機能, 서울特別市 研究學校 報告書, 1968年度, pp.16-17.

이것은 여러가지 學習指導方法中에서 理論과 實驗사이를 來往하는 것을 目的으로 하여 市·道水準에서 一般化시키고자 하는 方向을 理論적으로 배우고 이것을 實踐하여 봄으로써 學級에서의 適用方法이나 改善點을 찾아 隣近學校에 資料를 提供하고 自己 스스로의 授業技術도 向上시키는 類型을 말한다.

따라서 各 研究學校에서는 우리 研究學校는 어떤 類型에 속하는가를 充分히 理解하고 이를 다시 內容別로 詳細化 시키는 일이 앞서야 할 것이다. 가령, 第一의 類型은 學校 教育課程의 正常的 運營計劃밖에 있는 것을 많이 다루게 되다고 할 때 그 研究方針은 嚴格性を 따져야하며 外部의 專門家나 理論家の 協助를 必要로 할 것이다. (새마을教育이나 自活學校의 경우), 反面에 第三의 類型에서는 教師가 實踐을 해보고 그 適用性を 檢討하는 內容이므로 內容만의 研究에 끝이기 쉽다.

그러나 오늘날의 現場研究는 學校가 教室活動의 改善을 위하여, 專門家の 도움을 받아 方法, 檢證을 通하여 教育理論의 結論적이고 組織적인 作用으로 이른바 嚴格성과 適用성을 다같이 期待하는데 特徵이 있다.

이를 위하여 現場研究가 結果를 主로 따지는 嚴格性에만 置重하여도 안되며 適用 可能性이라는 모호한 出發도 삼가야 한다는 뜻이 된다.

研究學校로 指定을 받은 學校에서는 이러한 性格을 고려하여 主題에 맞는 研究目的과 方法上的 節次를 만들어야 한다는 것을 첫째 課業으로 삼아야 할 것이다.

2. 最近의 研究學校 類型²⁸⁾

文敎部の 1983 學年度 研究學校 運營指針을 보면 研究學校의 任務는 當面한 教育政策에 隨伴하는 課題에 대하여 解決하는 方案을 摸索하는 研究로 限定되고 있으며, 研究學校의 機能을 두 가지로 區分하여, 한 가지는 教育政策에 따른 課題를 解決하기 위한 研究와 또 한 가지는 諸般教育 與件의 投入內容과

28) 文敎部, 研究學校 運營指導指針, 1983 學年度, p.3.

效率性を 진단하여 一般化 價値가 있는 것을 研究開發하는 두 가지 類型으로 區分하고 있음에 비추어 最近의 研究學校는 康宇哲의 第一의 類型과 第三의 類型을 混合한 것으로 볼 수 있다.

3. 研究學校 運營方向

a. 研究學校의 推進 및 指導方向

1) 文敎部の 83學年度 研究學校 運營計劃²⁹⁾에 의하면 研究學校에서 研究開發된 結果는 반드시 一般化 可能性 與否를 充分히 審議하고 一般化 價値가 있다고 認定될 경우에 限하여 當該 地域 및 全國에 擴散하도록 되어 있으며,

2) 前學年度에 指定되어 繼續되는 學校는 지금까지의 研究推進 結果를 再檢討하고, 理論的 探索을 깊이 있게 하되, 2次年度 研究方向을 自主的 探究 學習中心으로 선정하며, 指定된 研究學校는 文敎部가 賦與하는 課題에 대해서 理論的 探索, 現場의 問題點 分析等を 科學的으로 하여 研究方向을 設定하고 研究學校의 機能과 特徵을 살려 各各 該當學年度의 創意的인 研究計劃을 樹立하도록 示達되고 있다.

3) 또 市·道敎育委員會에서는 指定된 研究學校를 實質的으로 도와줄 資源人士를 總網羅한 研究學校 指導協議會를 通하여, 充分한 集團思考를 거쳐, 研究方向을 바르게 함으로써 文敎部에서 修正되어 該當 研究學校로 하여금 負擔을 加重시키는 일이 없도록 하라고 示達하고 있다.³⁰⁾

b. 實行過程

研究學校에서는 學校長을 中心으로 關係 敎員의 共同 參與 雰圍氣를 造成함으로써, 學校次元에서의 問題解決을 圖謀할 것이며, 研究 擔當者 한 두 사람만이 專擔하는 폐쇄적인 研究推進을 止揚하도록³¹⁾하고,

研究計劃이나 推進過程이 無理하여 學生指導나 學校經營 全般에 均衡을 잃는

29) 上揭書, p.10.

30) 上揭書, p.27.

31) 上揭書, pp.27-28.

일이 없도록 되어있다.

c. 研究 結果終結

研究推進 狀況의 報告 및 公開(中間 또는 終結)는 實績에 따라 決定하
되 文敎部와 協議後 決定하도록³²⁾ 되고 있다.

d. 研究報告書 作成

問題點 및 實踐內容에 대해서는 核心되는 事項을 詳細히 서술하고, 成
果는 一般化했을 때 豫想되는 結果를 자세히 明記하고, 一般化 資料는, 報告書
內容의 要約이 아니고, 敎壇人(敎師)이 보았을 때 누구나 읽고, 쉽게 敎室 現
場에 適用할 수 있는 一般化 資料를 說明하도록 示達되고 있음을 볼 수 있다.³³⁾

4. 研究學校의 問題點

一般的으로 現在까지의 研究學校가 效果的으로 使命을 다하지 못한데 대
한 問題點으로서, 研究內容面보다 一時的인 環境構成에 過熱한 點을 指摘하지
않을 수 없으며, 報告書 作成에 지나친 形式만 찾고 平常時에 꾸준한 努力은 하
지 않고 있으므로 어느 것이 研究學校이고 어느 것이 一般學校(非研究學校)인
지 그 差異를 찾아보기 어려운 實情이다. 또, 研究學校에서는 일단 發表會
(또는 報告書 提出)만 끝나면 그것으로 研究學校로서의 모든 使命은 다한 것
처럼 생각하여 왔다.³⁴⁾ 이와 같은 現實에서 果然 研究學校가 계속 運營되어
야 할 것인지 問題가 되고 있는 것이다.

研究學校가 眞正 研究學校로서의 役割을 다하려고 하면 바람직한 研究風土가
造成되어야 하고, 一般學校에서 받아들여 질 수 있는 좋은 研究內容이 開發되

32) 上揭書, p.29.

33) 上揭書, p.31.

34) 강철희, 研究學校 運營의 問題點과 意見調查, 강원도교육연구원, 1970,
pp.117-118.

어야 하고 또 長期間의 眼目에서의 教育的인 環境이 構成되어야 하며, 報告書도 眞實性있는 內容이 作成되어야 할 것이다.

그리고 이러한 業務를 推進할 수 있도록 하기 위해서는 研究學校 教員들에게 研究할 수 있는 時間을 充分히 提供함으로써 速斷的인 發表(또는 報告書 提供)에 급급하는 일이 없도록 行·財政面과 現場 指導面에서 充分한 뒷받침이 이루어져야 할 것이다.



Ⅲ. 研究의 方法

A. 調查 道具

調查道具는 先行研究의 分析과 文獻研究를 土臺로하여 研究者가 8개 領域에 걸쳐서 1개 領域에, 5개 設問씩, 모두해서 40개 問項을 自作하였다.

1. 設問紙 作成內容

本研究의 特性을 考慮할 때 設問紙는 研究學校 運營實態分析과 그 改善方案을 探索하고자 다음과 같이 分類 作成하였다.

(表 Ⅲ - 1.) 設問紙 內容

問 項	領 域	設 問 內 容	備 考
1-5	研究學校의 一般의 見解	<ul style="list-style-type: none"> ○ 研究學校指定에 따른 反應 參與度 ○ 研究體制의 合理性 및 研究資料의 保有 事項 ○ 研究課題 推進에 따른 教育課程 運營의 問題點 	1問項 4段階 尺度評價
6-10	研究主題의 適合性	<ul style="list-style-type: none"> ○ 研究主題의 適合性 ○ 報告書 統計資料의 正確性 ○ 測定 道具의 信賴性 	
10-15	研究課題에 대한 예비지식과 研究姿勢	<ul style="list-style-type: none"> ○ 研究問題의 예비지식과 理論的 背景에 대한 熟知水準 ○ 研究擔當者와의 人間關係 및 協助要請事項에 대한 처리 狀況 ○ 研究姿勢 	
16-20	現場研究의 積極性	<ul style="list-style-type: none"> ○ 現場研究方法 및 管理職의 研究姿勢 ○ 現場研究의 理解性 ○ 研修의 날 指定活用狀況 	

問 項	領 域	設 問 內 容	備 考
21-25	教授－學習改善을 위한 研究活動	<ul style="list-style-type: none"> ○ 研究授業參與 및 學習資料活用 ○ 授業模型의 開發 및 授業方法의 改善 ○ 장학사, 연구사의 授業評價 	
26-30	研究報告書 發表會 運營狀況	<ul style="list-style-type: none"> ○ 研究報告書 發表會에 대한 評價 ○ 分任討議의 必要性和 效果 ○ 研究報告書에 대한 一般的 認識 	
31-35	研究學校 臨場指導者와 臨場指導性	<ul style="list-style-type: none"> ○ 장학사, 연구사의 臨場指導性 ○ 장학사, 연구사의 指導助言 및 期待充足性 ○ 장학사, 연구사의 相異한 指導로 因한 研究學校의 갈등 	
36-40	行政支援狀況	<ul style="list-style-type: none"> ○ 研究學校의 指定時期 및 研究期間 ○ 研究팀의 組織 狀況 ○ 研究學校 教員에 대한 惠澤 	

2. 設問紙 作成의 內容根據

a. 研究學校에 대한 一般的 見解

- (1) 研究學校指定에 따른 反應
- (2) 研究學校 研究推進을 위한 參與度
- (3) 研究方法의 科學的 合理性
- (4) 研究 課題 推進으로 因한 教科課程運營의 취약성
- (5) 研究文獻 및 研究資料의 準備性

b. 研究 內容의 適合性

- (6) 研究 主題의 適正性
- (7) 研究 課題의 創意性

- (8) 報告書統計資料의 正確性
- (9) 研究內容의 一般化 價値性
- (10) 測定道具의 信賴性
- c. 研究課題에 대한 예비知識과 研究姿勢
 - (11) 研究問題에 대한 예비知識
 - (12) 研究問題解決에 대한 教師의 貢獻
 - (13) 研究學校의 人和關係
 - (14) 研究學校의 雰圍氣
 - (15) 理論的背景 (또는 先行事例) 에 대한 熟知狀況
- d. 現場研究의 積極性
 - (16) 管理職의 研究姿勢
 - (17) 現場研究의 質改善을 위한 研修方法
 - (18) 研究學校 研修의 本質性
 - (19) 現場研究方法에 대한 理解性
 - (20) 研究課題 推進을 위한 研修의 年 運營狀況
- e. 教授 - 學習方法 改善을 위한 研究活動
 - (21) 研究授業 參與度
 - (22) 學習資料의 活用狀況
 - (23) 장학사, 연구사의 授業評價
 - (24) 授業模型의 開發活用
 - (25) 授業의 經驗과 授業의 質의 改善關係
- f. 研究報告書發表會 運營狀況
 - (26) 研究報告書 發表會에 대한 評價
 - (27) 研究報告內容의 充實性
 - (28) 研究報告書 發表會에 대한 認識
 - (29) 分任討議의 必要性
 - (30) 分任討議의 效果

g. 研究學校 臨場指導者와 臨場指導性

- (31) 장학사, 연구사의 指導方法
- (32) 장학사, 연구사의 指導內容
- (33) 장학사, 연구사의 期待充足性
- (34) 장학사, 연구사와의 人間關係
- (35) 장학사, 연구사의 指導에 대한 갈등

h. 行政支援狀況

- (36) 研究學校의 指定時期
- (37) 研究팀의 組織狀況
- (38) 研究結果의 一般化
- (39) 研究學校의 研究期間
- (40) 研究學校 勤務者의 惠澤

B. 調査對象의 標集



濟州道教育委員會 傘下의 初·中·高等學校 中에서 다음과 같이 研究學校別로 無選標集하였다. (文敎部指定 包含)

1. 標集對象學校

(表Ⅲ - 2) 地域別 學校級別 標集對象校

區 分	都 市	農 村	計	備 考
初	3	3	6	○ 校長은 本調査에 서 除外되었음.
中	1	1	2	
高	2	1	3	
計	6	5	11	

2. 標集對象人員

標集對象學校別로 校監, 主任 및 教師에 대하여 設問紙를 投入하고 다음과 같이 回收하였다.

設問紙配布 및 回收

(表Ⅲ-3) 學校級別 設問紙配布 및 回收狀況

區分	配布	回收	回收率
初	95	85	88.54
中	65	50	76.92
高	72	68	94.44
計	232	203	87.12

C. 研究期間 및 節次

(表Ⅲ-4) 研究推進 期間 및 節次

1983.9.20 ~ 1984.4.30

段階	計劃	9	10	11	12	1	2	3	4
文獻研究	<ul style="list-style-type: none"> ○ 文獻調査 ○ 先行事例研究 ○ 研究學校 研究報告書 分析 	←→							
計劃樹立	<ul style="list-style-type: none"> ○ 主題決定 ○ 研究計劃書 作成 ○ 內容, 方法 決定 ○ 本調査細部計劃 樹立 	←→			←→				
調査準備	<ul style="list-style-type: none"> ○ 調査 道具 作成 ○ 文獻分析 基準作成 ○ 設問調査 ○ 資料蒐集 ○ 資料統計 					←→	←→	←→	
結果處理	<ul style="list-style-type: none"> ○ 結果解釋 ○ 結論 및 提言研究 ○ 論文作成 							←→	←→

D. 資料蒐集 및 處理

1. 調查資料 配布 및 蒐集

a. 設問紙는 可能한 경우는 찾아가서 부탁을 하고 萬不得已 할 때는 電話로 먼저 말씀드린 다음에 郵送하였다.

b. 回收時는 研究者가 該當學校의 研究擔當者를 通하여 回收하였다.

c. 設問紙의 回收率을 높이기 위하여 計劃된 期間에서 延期를 하였으며 書信 또는 電話를 通하여 回送하여 줄 것을 의뢰하였다.

2. 資料處理

a. 研究學校의 正體를 赤裸裸하게 파헤칠 수 있는 內容의 40 개 問項을 8 개의 領域으로 묶어서, 研究學校의 形態別, 職位別 그리고 地域別로 區分하여 각각 差異點을 검증하였으며 意義있는 差에 대하여 그 原因을 分析하여 보았다.

b. 本統計에 나타나 있는 數値는 레커트 評定尺에 依하여 處理하였으며 A (全적으로 그렇다) 에 1 점, B (거의 그렇다) 에 2 점, C (거의 그렇지 않다) 에 3 점, D (全적으로 그렇지 않다) 에 4 점을 各各 配點하고 있으므로 5 개 問項이기 때문에 5 배한 數値 即 A는 1~5 까지, B는 2~10 까지, C는 3~15 까지, D는 4~20 까지 算出될 수 있는 可能性이 있으며, (나머지 7 개 領域에 대한 數値 說明 省略) 이 數値의 中心은 “12.25”가 될 것이므로 $M > 12.25$ 이면 否定的이고, $M < 12.25$ 이면 肯定的인 편으로 해석하였다.

c. 檢證은 F 檢증을 채택하였으며 X^2 檢證도 參考로 附錄에 收錄하였다.

IV. 資料分析 및 解釋

A. 領域別 資料 解釋

1. 研究學校 運營에 대한 一般的 見解

本 領域에서는 設問紙 1 番에서 5 番까지 5 개 問項에 나타난 反應을 綜合的으로 分析하였다.

研究學校 運營에 대한 要因別 平均을 보면 學校級別 12.61 으로서 否定的 쪽으로 若干 기울어지고 있으며 職級別, 地域別 역시 各各 12.62 , 12.60 으로서 否定的으로 나타나 있다. 이것을 要因別로 細分하여 解釋하면 다음과 같다.

表IV-1에 의하여 學校級別 平均을 보면 國民學校가 13.06 으로서 가장 否定的인 反面에 高等學校가 11.88 로서 豫測하든 것과는 對照를 이루고 있다.

흔히 생각하기로는 國民學校일수록 研究學校는 바람직하게 運營되고 있는 것으로 생각이 되고 있었으나 調查結果 國民學校에서 가장 否定的으로 反應이 나타나고 있는 것은 應答者들의 생각에서 現在의 國民學校에서 이루어지고 있는 研究學校의 活動보다 더 高次的인 研究活動을 期待하는 데서 오는 一種의 未來 指向性에서 緣由된 것으로 풀이 될 수 있으며, 反面 中高等學校教員들이 덜 否定的으로 나타난 것은 中高等學校教職員들은, 現在의 研究學校活動에 滿足하고 있기 때문으로도 풀이 될 수 있다. $P < 0.05$ 로서 學校級間에 意義있는 差가 있다는 것은 各學校마다 研究主題가 다르기 때문에 研究方法이 다르게 推進되고 있는 증거라고 볼 수 있다.

國民學校에서 가장 否定的으로 나타난 또 하나의 이유는 國民學校에서는 研究 課題가 設定되면 研究課題를 全學年 全教科에 관련시켜서 研究하기 때문에 “正常的인 教育課程 運營에 問題點이 있어서” 이러한 反應이 나타난 것으로도 풀이되나 이 意見보다는 前者가 훨씬 積極的인 것으로 본다.

(表Ⅳ-1) 研究學校運營에 대한 一般的 見解

區 分		N	S	M	SD	F의 값 및 有意度
學校級別	初	85	1,110	13.06	2.24	F = 6,265 df = 2 × 200 P < 0.05
	中	50	641	12.82	1.99	
	高	68	808	11.88	1.98	
	計	203	2,559	12.61	2.10	
職 級 別	校 監	10	135	13.50	2.07	F = 4,626 df = 2 × 200 P < 0.05
	主 任	48	638	13.29	2.03	
	教 師	145	1,789	12.34	2.13	
	計	203	2,562	12.62	2.10	
地 域 別	都 市	148	1,871	12.56	2.10	F = 0.251 df = 1 × 202 P > 0.05
	農 村	55	700	12.73	2.31	
	計	203	2,571	12.60	2.15	

職級的 平均은 校監이 13.50로서 가장 否定的이며 主任教師가 13.29 으로 平教師의 12.34 보다 더 否定的이다. 校監의 位置에서는 조금이라도 研究學校를 高地에 定着시키려는 意慾이 있는데서 이러한 結果가 나타난 것으로 알 수 있으며 또 主任教師로서는 校監보다는 덜 否定的이기는 하지만 平教師보다는 높은 곳을 바라보기 때문에 이러한 差가 나온 것으로 생각된다. $P < 0.05$ 로서 職級間에 意義있는 差를 나타내고 있는 것은 職級에 따라서 研究學校를 評價하는 觀點이 다른데서 일어난 結果인 것으로 보여진다.

地域別로 보면 都市가 12.56, 農村이 12.73 으로서 農村이 都市보다도 더 否定的임을 알 수 있다. 지금은 農村을 버리고 都市로 모여드는 現象이 어느 地域에서나 일어나고 있는 점으로 보아 研究學校 運營面에서도 이러한 農村의 環境的 條件때문에 結局은 農村으로 하여금 否定的인 方向으로 나타난 것으로 解釋은 되지만 檢證 結果 $P > 0.05$ 으로 地域間에 意義있는 差異는 없다.

2. 研究內容의 適合性

本 領域에서는 設問紙 6 番에서 10 番까지 5 개 問項에 나타난 反應을 綜合 分析하였다.

研究內容의 適合性에 대한 學校級別 平均은 13.29 로서 初中高 모두 否定 쪽으로 기울고 있다. 特히 中學校에서 가장 否定的으로 나타나고 있는 것이 特色이고 職位別 平均은 13.29 로서 역시 否定的이나 그 中에서도 教師는 校監·主任教師 보다는 肯定的으로 기울고 있음을 볼 수 있다. 이것을 要因別로 區分하여 解釋하면 다음과 같다.

表Ⅳ-2 에 의하여 學校級別 平均을 보면 國民學校와 高等學校가 모두 13.21 인데 比하여 中學校는 13.52 로서 가장 否定的이다. 中學校에서 否定的인 反應을 나타낸 것은 國民學校나 高等學校에서 開發된 先行事例를 中學校에 適用시키려고 하고 있으나 中學校의 教育課程이 다르고 또 實際 中學校의 與件이 國民學校나 高等學校와 다른데서 이러한 結果가 나타난 것으로 해석된다. 그러므로 研究結果의 適用은 研究內容과 對象을 充分히 考慮하여 研究課題를 賦與하므로써 學校에서 苦生은 많이 하는데 比하여 所得이 없는 結果가 되지 않도록, 課題選定에 慎重을 期해야 할 것이다. 學校級別 差는 僅少한 것이므로 檢證 結果 $P > 0.05$ 로서 意義있는 差는 나타나지 않았다.

(表Ⅳ - 2) 研究內容의 適合性

區 分		N	S	M	SD	F의 값 및 有意度
學校級別	初	85	1,123	13.21	1.79	F = 0.588 df = 2 × 200 P > 0.05
	中	50	676	13.52	1.47	
	高	68	898	13.21	1.90	
	計	203	2,697	13.29	1.76	
職 級 別	校監	10	138	13.80	1.39	F = 2,732 df = 2 × 200 P > 0.05
	主任	48	659	13.73	1.54	
	教師	145	1,901	13.11	1.82	
	計	203	2,698	13.29	1.74	
地 域 別	都市	148	2,004	13.45	1.62	F = 5,017 df = 1 × 202 P < 0.05
	農村	55	706	12.84	2.02	
	計	203	2,710	13.28	1.74	

職級別 平均은 校監이 13.80 으로서 가장 否定的이며 다음에 主任教師가 13.73 으로 平教師의 13.11 보다도 否定的이다. 職位가 높을 수록 否定的인 것은 그만큼 研究學校에 근무한 經驗이 많기 때문에 研究學校가 到達해야 할 水準을 平教師보다 더 잘 熟知하고 있는 데서 이러한 反應이 나타난 것으로 보인다. 그러나 檢證結果 $P > 0.05$ 므로 職級間에 意義있는 差는 찾아 볼 수 없으므로 職位는 다르지만 研究內容을 評價하는 水準은 서로 類似하다고 볼 수 있다.

地域別로는 都市가 13.45 農村이 12.84 로서 都市가 더 否定的인 것은 農村에서는 뚜렷한 地域的 特殊性을 自他가 共認하고 있기 때문에 그 特殊性을 充分히 감안하여 研究主題나 研究課題가 設定되고 있으나 都市에 있어서는 農村만큼 地域的 特殊性이 없으며 거의 一般的이다 라고 볼 수 있으므로 農村의 경우처럼 섬세한 地域的 問題를 검토하지 않고 一方的으로 研究主題나 研究課題를 賦與하는 데서 이러한 反應이 나타난 것으로 사료된다.

$P < 0.05$ 로서 農村과 都市間에는 意義있는 差를 나타내고 있어서 研究主題는 地域的 特殊性이 充分히 反映해야 한다는 當爲性을 시사해 주는 것으로 생각한다.

3. 研究課題에 대한 예비知識과 研究姿勢

本 領域에서는 設問紙 11 番부터 15 番까지 5 개 問項에 나타난 反應을 綜合적으로 分析하였다.

研究課題를 解決하려는 研究姿勢는 學校級別로 初中高 平均이 14.23 으로서 강한 否定을 나타내고 있다. 職位別이나 地域別 平均數値는 14.25 , 14.24 로서 비슷하며 職位別 有意水準이 $P < 0.01$ ☆☆로서 매우 意義있는 差異를 보이고 있는 것이 特色이다.

表IV-3에 依하여 學校別 平均을 보면 國民學校가 14.60 으로서 가장 否定的이며 다음이 中學校 14.36 으로 高等學校의 13.68 보다도 否定的이다. 國民學校가 가장 否定的으로 나타난 것은 國民學校에서는 關心도 없고 興味도 없는 素

材를 研究問題로 選定한데서 이러한 反應이 있는 것으로 간주되므로 研究問題를 一方的으로 上部機關에서 決定하고 賦與하기 보다는 學校自體에 맡겨서 學校에서 自律적으로 選定하도록 권장하는 것이 研究學校를 키워주는 適切한 方法이라고 思料된다. 學校級間에 平均이 僅少한 差異이므로, $P > 0.05$ 로서 意義 있는 差는 없다. 學校마다 現場研修를 通해서 研究課題에 接近하려는 態度가 共通的이라고 볼 수 있으므로, 現場研究에 臨하는 모든 教員들이 研究姿勢가 더욱 眞摯해야 할 것으로 생각된다.

(表Ⅳ-3) 研究課題에 대한 예비知識과 研究姿勢

區 分	N	S	M	SD	F의 값 및 有意度	
學校級別	初	85	1,241	14.60	2.32	F = 3,482 df = 2 × 200 P > 0.05
	中	50	718	14.36	2.04	
	高	68	930	13.68	2.12	
	計	203	2,889	14.23	2.19	
職 級 別	校 監	10	158	15.80	1.55	F = 17,398 df = 2 × 200 P < 0.01 ☆☆
	主 任	48	746	15.54	2.13	
	教 師	145	1,989	13.72	2.04	
	計	203	2,893	14.25	2.04	
地 域 別	都 市	148	2,111	14.17	2.20	F = 0.515 df = 1 × 202 P > 0.05
	農 村	55	793	14.42	2.25	
	計	203	2,904	14.24	2.21	

職級別 平均은 校監이 15.80, 主任이 15.54로 教師의 13.72보다 否定的이다. 이와 같이 校監이나 主任이 否定的인 것은 校監이나 主任教師로서는 아직 研究問題解決을 위한 教師의 努力도 모자란 것으로 생각하는데 比하여 平教師는 이것을 肯定的으로 받아들이는데 差가 있다고 본다.

事實에 있어서 學校에서 直接 教育을 하는 것은 校長이나 校監보다 學生을 直接 가르치는 教師들이라고 볼때 表Ⅳ-3에서 그래도 平教師들은 研究學校에서 研究

學校를 움직이는 것은 校長이나 校監보다도 平教師라야 할 것이라는 긍지를 가지고 努力하고 있음을 볼 수 있으므로 研究學校의 將來는 期待할 만하다고 보아진다. $P < 0.01$ ☆☆로서 職級間에 相當히 意義있는 差異를 보이는 것은 研究問題에 대한 예비知識이나 研究姿勢에, 職級에 따라서 各者 나름대로의 所信을 가지고 研究課題를 推進하는 데서 괴리 現象이 나타난 것으로 본다.

地域別 平均은 都市가 14.17, 農村이 14.42로서 都市가 農村보다 研究姿勢가 더욱 眞摯하다고 볼 수 있다. 都市가 經濟的으로나 文化的으로 惠澤이 크기 때문에 손쉽게 研究의 先行事例를 求할 수 있는데서 이러한 反應이 나온 것으로 알 수 있으나 都市와 農村이 間隔이 점점 좁혀져가는 現實에 비추어 그 差異는 大端히 적은 것으로서 $P > 0.05$ 으로 두 地域間에는 意義있는 差는 나타나고 있지 않다. 그러나 農村學校에서는 經濟的으로나 文化的으로나 惠澤이 모자란 것을 教師의 힘으로 補充하기 위해서는 教科面은 勿論이고 環境面이나 심지어는 生活面에 이르기까지 教師의 세심한 指導가 要求되고 있음을 알 수 있다.



4. 現場研究의 積極性

本 領域에서는 設問紙 16番부터 20番까지 5개問項에 나타난 反應을 綜合 分析하였다.

現場研究에서 나타난 反應을 보면 學校級別 有意水準이 $P < 0.01$ ☆☆로서 매우 意義있는 差를 보이고 있다.

職級別, 地域別 平均은 各各 13.68, 13.67으로 서로 비슷하며 모두가 否定的이다.

表IV-4에 의하여 學校級別 反應을 보면 國民學校가 14.55로서 가장 否定的이며 中學校가 13.56으로서 高等學校의 12.71보다 더 否定的이다.

國民學校에서는 “研修의 날을 指定한 研修에 대해서” 研修의 날을 구태어 따로 指定하지 않더라도 隨時 自體研修가 이루어지고 있으므로 特別히 研修의 날을 指定할 必要가 없다고 보는 觀點에서 이러한 反應이 나온 것으로 풀이되며

中高等學校에서는 研修의 날을 指定하는 것이 現職研修에 도움이 될 것으로 보는 觀點에서 이러한 現象이 나온 것으로 보인다.

檢證 結果 $P < 0.01$ ☆☆로서 初中高間에 相當히 意義있는 差를 나타내고 있는 것은 國民學校에서는 國民學校대로 現職研修에 積極的이며, 또 中高等學校에서도 中高等學校대로 비록 研修의 方法은 달라도 現職研修에 努力하고 있는 증거라고 해석된다.

(表Ⅳ-4) 現場研究의 積極性

區 分		N	S	M	SD	F의 값 및 有意度
學校級別	初	85	1,237	14.55	2.09	F = 16,678 df = 2 × 200 P < 0.01 ☆☆
	中	50	678	13.56	1.83	
	高	68	864	12.71	1.92	
	計	203	2,779	13.69	1.97	
職 級 別	校 監	10	144	14.40	1.84	F = 1,612 df = 2 × 200 P > 0.05
	主任	48	673	14.02	2.40	
	教師	145	1,960	13.52	2.05	
	計	203	2,777	13.68	2.13	
地 域 別	都 市	148	2,025	13.59	1.97	F = 0.796 df = 1 × 202 P > 0.05
	農 村	55	764	13.89	2.51	
	計	203	2,789	13.67	2.13	

職級別 平均을 보면 校監이 14.40로서 가장 否定的이며 主任教師가 14.02으로서 平教師의 13.52보다도 否定的이다.

校監이 가장 否定的으로 나타난 것은 設問內容이 研究課題 解決을 위한 資料蒐集에 直接 參與狀況을 調査하는 設問이 있기 때문에 校監이나 主任教師들은 直接 資料蒐集에 나서지 않은 경우가 많으므로 자연히 이러한 反應이 나타난 것으로 思料되는 反面, 平教師는 資料蒐集을 하지 않고서는 授業을 하기가 어려

운 立場이므로 資料蒐集에 부지런한 데서 多少의 意見差는 있으나 平均이 近似值이며 檢證 結果 $P > 0.05$ 로서 職級間에 意義있는 差가 벌어지고 있는 것은 아니다. 그러나 校監이나 主任教師는 授業時間이 얼마 안된다고 해서 資料蒐集에 無關心할 것이 아니라 管理職부터 먼저 蒐集에 協助하고 同參하는 風土가 造成될 때 學校的으로 더욱 活氣찬 現場研究가 이루어 질 것으로 確信한다.

地域別 平均은 農村이 13.89 로서 都市의 13.59 보다도 否定的이다. 農村地域에서는 資料蒐集에도 어려운 點이 있을 뿐 아니라 資源人士의 活用에도 어려운 實情이므로 現職研修에 취약性을 안고 있는데서 이러한 現象이 나타난 것으로 보이지만 平均差가 매우 僅少한 것이며 檢證 結果 $P > 0.05$ 으로 地域間에 意義있는 差를 나타내고 있지 않다. 그러나 農村學校 일수록 그 地域實情에 알맞은 敎員의 專門性 提高를 위한 現職研修方法이 實現되어야 할 것으로 생각한다.

5. 敎授－學習方法 改善을 위한 研究活動

本 領域에서는 設問紙 21番부터 25番까지 5개 問項에 대한 反應을 綜合 分析하였다. 여기에서는 主로 研究學校에서 授業의 質 改善을 위하여 授業에 必要한 學習資料活用 및 授業模型開發狀況을 알아 보았다.

敎授－學習方法 改善을 위한 研究活動에 나타난 各 要因別 反應을 보면 모두가 肯定的인 傾向을 보이고 있다.

이것은 研究學校에서 敎授－學習方法의 改善을 위해서 全敎職員이 열심히 努力하고 있다는 것을 말해 주는 좋은 자료라고 믿는다.

表IV-5에 의하여 學校級別로 反應을 보면 中學校가 12.62로서 가장 否定的이며 高等學校는 12.12로서 國民學校의 12.02와 함께 肯定的이다. 初中高中에서 國民學校에서 가장 肯定的으로 나타난 것은 研究授業에 參與하고 學習資料를 具備하여 授業에 臨한다는 設問內容이 있기 때문에 平素 授業에서 實踐하고 있는 그대로 이와 같은 反應이 나타난 것으로 해석된다.

(表Ⅳ-5) 教授-學習改善을 위한 研究活動

區 分		N	S	M	SD	F의 값 및 有意度
學校級別	初	85	1,022	12.02	1.97	F = 1,363 df = 2 × 200 P > 0.05
	中	50	631	12.62	2.26	
	高	68	824	12.12	2.10	
	計	203	2,477	12.20	2.09	
職 級 別	校 監	10	128	12.80	1.81	F = 1,161 df = 2 × 200 P > 0.05
	主任	48	601	12.52	1.95	
	教師	145	1,753	12.09	2.14	
	計	203	2,482	12.23	2.08	
地 域 別	都 市	148	1,810	12.15	2.06	F = 0.501 df = 1 × 202 P > 0.05
	農 村	55	681	12.38	2.20	
	計	203	2,491	12.21	2.10	

檢證 結果 $P > 0.05$ 로서 學校級間에 教授-學習을 위한 研究活動에서 有意한 差는 없다. 中高等學校에서도 教室現場에서 學習資料를 더 活用하고 授業模型을 더 適用하는 方向으로 授業方法이 改善되어야 할 것으로 생각한다.

職級別 平均은 校監이 12.80로서 가장 否定的이며, 主任教師가 12.52로 平教師의 12.09보다도 否定的이다. 校監이 가장 否定的으로 나타나고 있는 것은 校監은 直接 研究授業을 擔當하지 않으며 授業模型을 直接 適用하지 않으므로서 이러한 反應이 나타난 것으로 보이나 實際 差異는 微微한 것에 지나지 않았다.

檢證 結果 $P > 0.05$ 로서 職級間에는 有意한 差를 찾아볼 수 없지만 授業은 敎員의 生命이기 때문에 校監이나 主任教師도 授業의 質向上을 위한 研究가 더욱 必要하다고 본다. 校監이나 主任教師가 研究에 沒頭하게 될때 平教師는 더욱 熱心히 研究하게 된다는 것은 再言할 必要가 없는 것으로 본다.

地域別 平均은 農村이 12.38 로서 都市의 12.15 보다 否定的이다. 農村學校는 都市學校만큼 研究學校 指定比率도 많지 않으며 또 自體 研究授業을 하는 頻度도 많지 않은 것으로 생각했으나 調査結果 都市와 農村間의 差異는 매우 적은 것으로 나타나 있다.

檢證 結果 $P > 0.05$ 으로 意義있는 差를 찾아볼 수는 없다. 그러나 學習目標 成就를 위한 先修學習의 進단 및 學習動機의 誘發 等 授業條件을 改善하기 위한 研究活動이 地域에 알맞게 活潑히 이루어져야 한다는 것은 다시 말할 여지가 없다고 본다.

6. 研究報告書 發表會 運營狀況

(表Ⅳ-6) 研究報告書 發表會 運營狀況

區 分		N	S	M	SD	F의 값 및 有意度
學校級別	初	85	1,039	12.22	1.90	F = 2,114 df = 2 × 200 P > 0.05
	中	50	641	12.82	1.73	
	高	68	862	12.67	1.69	
	計	203	2,542	12.52	1.79	
職 級 別	校 監	10	128	12.80	1.40	F = 0.939 df = 2 × 200 P > 0.05
	主任	48	615	12.81	1.82	
	教師	145	1,802	12.43	1.81	
	計	203	2,545	12.54	1.80	
地 域 別	都 市	148	1,861	12.49	1.70	F = 0.203 df = 1 × 202 P > 0.05
	農 村	55	694	12.62	2.06	
	計	203	2,555	12.52	1.80	

本 領域에서는 設問紙 26 番부터 30 番까지 5개 問項에 대한 反應을 綜合的으로 分析하였다. 여기에서는 主로 研究報告書 內容의 充實性에 대하여 알아 보았다.

研究報告會 運營狀況에 나타난 反應을 보면 各 要因마다 모두가 平均值에 接近하고 있음을 볼 수 있다. 이것은 研究報告會 運營狀況이 否定的으로 나타나 있기는 하나, 그래도 肯定 쪽으로 많이 努力하고 있는 事 證거라고 본다.

表IV-6에 의하여 研究報告書 發表會 運營狀況에 따른 反應을 學校級別로 보면 國民學校가 12.22로서 가장 바람직 하게 研究發表會가 이루어지고 있음을 알 수 있으며 中學校는 12.82로서 高等學校의 12.62 보다도 否定的임을 알 수 있어서 이것은 初中高의 研究學校 發表會 狀況을 事實 그대로 잘 나타내고 있는 것으로 볼 수 있다.

一般的으로 國民學校 研究發表會에 參席하면 무엇인가 하나 씩이라도 배울 수 있으므로 參席한 보람을 느낄 수 있으나 中高等學校에서는 國民學校만큼 深刻하게 參席한 보람을 느낄 수 없는 것이 오늘의 實情이다.

檢證 結果 $P > 0.05$ 로서 學校級間에 有意한 差는 나타내고 있지 않다. 研究學校 發表會에 參觀하는 參席者의 생각과 研究學校를 公開하는 學校教員의 생각에 어느 學校에서나 비슷하게 보인다. 發表會에서 參席者들이 바라는 것은 비록 環境은 허술하더라도 發表하는 內容이 알차고 一般化할 수 있는 適切한 資料를 바라고 있는 것이므로 發表學校에서는 걸치레에서 벗어나서 실속있는 發表가 되도록 하기 위하여 發表의 焦點을 어디에 두어야 할 것인가에 대하여 다시한번 검토하는 慎重性을 發揮해야 할 것으로 본다.

職級別 平均을 보면 校監과 主任教師는 비슷하여 12.81로서 모두 否定的이라고 볼 수 있으나 平教師는 12.43으로서 肯定的으로 기울어지고는 있으나 그 差異가 매우 僅少하다. $P > 0.05$ 로서 職級間에 有意한 差는 없으며 어느 職級에서나 研究發表會에 바라는 期待는 共通的임을 알 수 있다.

或者是 研究學校가 무슨 所用이 있으며 또 研究發表會가 무슨 效果가 있느냐고 의심을 갖는 사람도 있지만 本 研究者는 研究學校의 發表會는 教育이 存續하는 限 教育의 改善을 위하여 必要 不可缺하다고 생각한다. 解放 以後 수많은 研究學校에서 教育條件을 改善해 보려는 意慾만으로도 研究學校의 使命은 充分히 遂行되고 있는 것으로 보는 것이다.

地域的으로는 農村이 12.62로서 都市의 12.49보다 더 否定的이다. 農村일수록 “研究報告書 內容이 實務者의 편견에 치우쳤다”고 보는 意見이 많았으며, “研究報告會의 形式만 잘 갖추면 發表會는 成功한 것으로” 보는 데서 이러한 反應이 나온 것으로 볼 수 있으나 地域間의 差는 매우 微微하다.

檢證 結果 $P > 0.05$ 로서 地域間에 意義있는 差는 없지만 “研究報告會가 形式보다 內容에 置重하고 있다”가 아니라 “研究報告會가 內容보다 形式에 置重하고 있다”라는 意見이 있었다는 것은 앞으로 研究發表會의 改善方向을 示唆해주는 資料가 될 것으로 본다.

7. 研究學校 臨場指導者와 臨場指導性

本 領域에서는 設問紙 31番부터 35番까지 5개 問項에 대한 反應을 綜合的으로 分析하였다. 여기서는 주로 專門職의 臨場指導에 따른 一線學校의 갈등과 一線學校 教師의 獎學士(研究士)와의 人間關係를 알아 보았다.

資料分析 結果 學校級으로는 高等學校에 올라갈 수록 專門職의 臨場指導나 人間關係가 肯定的으로 나타나고 있는데 對하여 職級으로는 教師는 肯定的이나 校監과 主任教師는 否定的으로 나타나 있다.

表IV-7에 의하여 研究學校 臨場指導者와 臨場指導性을 보면 國民學校가 12.66으로서 가장 否定的이며, 中學校가 12.64로서 高等學校의 12.20보다 더 否定的이다. 國民學校에서, 장학사, 연구사의 臨場指導를 否定的으로 받아들이는 것은 國民學校에서는 장학사나 연구사를 대할 때 아직도 어려운 veil을 사이에 두고 맞이하는 듯 하나 中等에서는 그 veil이 점점 없어져서 지금은 거의 그 흔적을 찾아볼 수 없을 정도로 水平關係에서 맞이하는 데서 이러한 反應이 나타난 것으로 보인다. 學校間에 그 差異가 많은 것이 아니어서 檢證結果 $P > 0.05$ 로서 學校級間에 有意한 差를 찾아 볼 수 없으며 學校에 따라서 장학사나 연구사를 대하는 姿勢는 어느 學校에서나 眞摯하고 共通的임을 알 수 있다.

職級別 平均을 보면 校監이 13.50으로서 가장 否定的이며 主任教師가 13.14로서 平教師의 12.23보다 否定的인 편이다.

(表Ⅳ-7) 研究 學校臨場指導者와 臨場指導性

區 分	N	S	M	SD	F의 값 및 有意度	
學校級別	初	85	1,076	12.66	1.90	F = 1,227 df = 2 × 200 P > 0.05
	中	50	632	12.64	1.79	
	高	68	830	12.20	2.02	
	計	203	2,538	12.50	1.91	
職 級 別	校 監	10	135	13.50	1.18	F = 5,841 df = 2 × 200 P < 0.05
	主任	48	631	13.14	1.78	
	教師	145	1,773	12.23	1.93	
	計	203	2,539	12.51	1.87	
地 域 別	都 市	148	1,869	12.54	1.82	F = 0.353 df = 1 × 202 P > 0.05
	農 村	55	630	12.36	2.17	
	計	203	2,549	12.49	1.92	

職位가 올라갈 수록 否定的으로 나타난 것은 “장학사와 연구사의 입장지도에 있어서” 指導內容이 一致하지 않을 때 校監이나 主任教師로서는 두가지 指導內容中 어느 쪽을 擇할 것인지 고민이 되기 때문에 이러한 反應이 나타난 것으로 풀이된다.

檢證 結果 P < 0.05로서 職位間에 意義있는 差가 있으며 장학사(연구사)에게 바라는 期待도 다르고 收容態度도 다른 것으로 해석된다.

장학사나 연구사는 課業成就도 重要하지만 우선 人間關係를 원만히 함으로써 民主的으로 獎學行政을 펴나갈 수 있는 原理를 터득하는 것이 重要的 것으로 생각

한다.

地域別로는 都市가 12.54로서 農村의 12.36보다 더 否定的이다. 장학사나 연구사는 農村學校에 자주 들릴 기회가 적기 때문에 農村學校에서는 장학사나 연구사의 權威를 높이 評價하는 데서 이러한 結果가 나타난 것으로 생각되나 調査 結果 그 差는 微微한 것으로서 $P > 0.05$ 로 意義있는 差는 없다.

一線에서 歡迎도 받고 또 課業도 擧揚하는 獎學士나 研究士가 되기 위해서는 獎學士나 研究士는 不斷히 自己成長을 위한 自我革新이 있어야 할 것으로 믿어진다.

8. 行政支援狀況

(表Ⅳ-8) 行政支援狀況

區 分	N	S	M	SD	F의 값 및 有意度	
學校級別	初	85	1,113	13.09	1.96	F = 3,720 df = 2 × 200 P < 0.05
	中	50	697	13.94	2.12	
	高	68	880	12.94	2.20	
	計	203	2,690	13.25	2.08	
職 級 別	校 監	10	140	14.00	1.70	F = 0.625 df = 2 × 200 P > 0.05
	主任	48	635	13.23	2.33	
	教師	145	1,919	13.23	2.06	
	計	203	2,694	13.27	2.11	
地 域 別	都市	148	1,993	13.37	2.10	F = 1,674 df = 1 × 202 P > 0.05
	農村	55	712	12.94	2.13	
	計	203	2,705	13.26	2.11	

本 領域에서는 設問紙 35番부터 40番까지 5개 問項에 대한 反應을 綜合的으로 分析하였다. 여기서는 주로 上部機關에서의 研究學校에 대한 補償과 研究學校 指定時期 및 研究期間 等에 대한 意見을 물어 보았다.

資料分析 結果 學校級別, 職級別, 地域別을 莫論하고 모두가 否定的인 反應으로 나타났다. 이것은 研究學校에서 더 많은 支援을 바라고 있다는 것을 그대로 反映한 것으로 본다.

表Ⅳ-8에 의하여 行政支援狀況에 대한 學校級別 平均을 보면 中學校가 13.97로서 가장 否定的이며 國民學校가 13.09로 高等學校의 12.94 보다는 否定的이다. 中學校에서는 研究結果를 一般化 하는데 있어서나 또는 研究學校 勤務에 대한 補償에 있어서나 더 많은 行政支援을 바라는 데서 이러한 反應이 나타난 것으로 보인다.

檢證 結果 $P < 0.05$ 로서 學校級間에 有意한 差가 있다는 것을 말해 주고 있다. 이것으로 보아서 行政支援에 대한 아쉬움이 제각기 그 比重이 같지 않으며 특히 中學校에서 顯著한 것으로 풀이된다.

職級別로는 校監이 14.00으로서 가장 否定的이며 主任教師와 平教師는 13.23으로서 같은 反應을 나타내고 있다.

校監의 否定的 反應은 “研究學校에 勤務한 教員에 대한 惠澤이 적다”에서 이러한 反應이 나타난 것으로 볼 수 있으나 餘他職級도 비슷한 傾向을 보이고 있어서 그 差가 많은 것은 아니다.

檢證 結果 $P > 0.05$ 으로 意義 있는 差는 없지만 研究學校에 勤務하면 一般學校에 勤務한 것보다는 教育의 向上을 위하여 그만큼 貢獻하고 있는 것이므로 一般學校에 勤務하는 것과는 조금이라도 다르게 待遇해 주기를 바라고 있는 것은 어느 學校에서나 共通的인 것으로 생각된다.

現在 補償의 實態를 보면 研究課題 推進에 參與한 教師에 限해서 補償對象者로 삼고 있기 때문에 同一學校에 勤務를 하는 경우에도 補償을 받을 수 있는 教師와 補償을 받을 수 없는 教師로 區分하고 있음에 비추어 앞으로 補償의 範圍를 넓히므로서 研究學校에 근무하는 全體 教員에게 惠澤이 돌아가도록 研究學校 勤務

者の 士氣를 높혀야 할 것으로 생각한다.

地域別로는 都市가 13.37로서 農村의 12.94보다 훨씬 否定的이다.

研究學校라는 것이 農村에서는 地域的 特性을 主題로 反映시킬 수 있기 때문에 研究課題를 推進하면서 興味도 있고 보람도 찾아볼 수 있으나 都市에서는 都市라고 하는 一般性 때문에 無味乾燥한 研究主題를 가지고 일하다 보면 즐거움 보다는 괴로움이 많고, 보람을 느끼기 보다는 짜증을 낼 때도 많지마는 研究學校로서의 惠澤은 꼭 같은데서 이러한 反應이 나온 것으로 해석되나 地域間에 그 差가 그렇게 큰 것은 아니다.

檢證 結果 $P > 0.05$ 으로 意義있는 差異도 없다. 都市나 農村 모두가 研究學校의 研究期間을 延長해 주기를 바라는데 있어서나, 또는 研究結果의 一般化를 위한 行政支援을 더욱 뒷받침 해주기를 바라는 마음에 있어서나 모두가 꼭 같이 共通的이라고 볼 수 있다.



V. 要約 및 結論

A. 要約

本 研究의 目的은 本道教委傘下에 있는 初中高等學校중 文教部 및 本道教委指定 研究學校의 運營實態를 分析함으로써 研究學校가 指向해야 할 方向을 探索하고 앞으로 合理的이고 效率的인 運營을 위한 改善方案에 대한 示唆點을 提示하려는데 있다.

本 研究의 目的을 達成하기 위하여 다음과 같은 研究問題를 設定하였다.

- 1) 研究學校 教員들이 研究學校의 役割을 認識하고 있는가?
- 2) 研究學校 教員들이 研究課題 解決을 위한 推進方法을 어느 程度 認知하고 있는가?
- 3) 研究學校에서는 一般化 價値가 있는 研究結果를 發表하고 있는가?
- 4) 研究學校 支援을 위한 獎學行政은 合理的으로 이루어지고 있는가?

研究의 制限點

- 1) 本 研究의 對象은 '81 부터 '83 까지 濟州道教委傘下 初中高中 文教部 및 本道教委指定 研究學校에 制限하여 조사하였다.
- 2) 專門職 臨場指導는 本道教委傘下 獎學士(官) 및 本道教育研究院 研究士(官)의 研究學校에 대한 現場指導에 局限하였다.
- 3) 本 設問紙의 實施對象은 '81~'83 年度사이의 研究學校에 勤務한 教員에 限定하였으므로 研究의 結果를 一般化하는데는 여러가지 制約이 있다.

理論的 背景은 全宗西, 全在恩, Travers, Good 등의 教育의 概念을 土臺로 하여 本 研究者는 教育研究란 教育의 諸般 領域에 있어서 부딪치는 問題點을 科學的인 節次와 方法에 의하여 究明함으로써 새로운 原理를 찾아내고 그 原理에 의하여 教育作用을 보다 바람직하게 營爲해나가는 活動이라고 定義하였으며, 研究學校에 대한 관련 理論을 다음 세가지 領域으로 考察하였다.

1) 學校教育研究의 歷史

賈在洪의 期別段階에 準하여 教育研究와 歷史를 5期로 區分하였다.
(期別名稱은 本研究者나름대로 別途로 이르지었다.)

2) 教育研究院의 機能은 指導, 監督, 條件整備의 세가지作用으로 區分하였다.

3) 研究學校의 機能 遂行을 위한 諸側面은 賈在洪의 研究를 參考로 하여 法規的側面, 行政的側面, 組織的側面, 指導的側面, 財政的側面 및 補償的側面으로 區分하여, 이를 研究學校機能遂行을 위한 制度的 諸側面으로 삼았다.

研究方法은 설문지를 제작 이용했고, 研究學校의 研究領域을 8개로 區分하여 1개 領域에 5개 問項씩 모두 40개 問項을 製作하여 11個 研究學校에 232枚를 配布하였으나 그 중 203枚(回數率 87.12%)가 回收되었다.

資料分析은 컴퓨터에 의해 각항에 따른 4개 反應을 ㉠에 1점, ㉡에 2점 ㉢에 3점 ㉣에 4점으로 부과하고 領域別로 統計處理하여 平均에서 점수가 작을수록 肯定的인 反應이고, 높을수록 否定的인 反應으로 생각했으며 要因別로 學校級別, 職級別 그리고 地域別로 區分하여 平均點을 算出하고 F檢證에 의한 有意度를 檢出하였다. 學校級別로는 初中高의 反應을 比較하였으며, 職級別로는 校監, 主任教師, 平教師의 反應을 比較하였고, 地域에서는 農村과 都市의 反應을 比較하였다.

本 研究의 資料分析에서 얻어진 結果를 要約하면 다음과 같다.

1) 研究學校 運營實態面에서 a) 學校級別 平均을 보면, 國校 13.06 中校 12.82, 高校 11.88로서 國民學校에서 가장 否定的으로 나타나고 있으며 初中高間에 有意水準은 $P < 0.05$ 로 意義있는 差를 보이고 있어서 學校마다 研究學校를 各各 다르게 運營하고 있음을 알 수 있다. b) 職級으로는 校監이 13.50로서 가장 否定的이며, 主任教師가 13.29으로 平教師의 12.34보다 否定的으로 나타났다. 有意水準은 $P < 0.05$ 로 意義있는 差異를 보이고 있어서 職位에 따라서 役割이 다르고 成就內容이 다른 것으로 分析된다.

2) 研究內容에 對한 適合性에서 a) 學校級別 平均이 國校 13.21

中校 13.52, 高校 13.21로서 中學校에서 가장 否定的으로 나타났다. 그리고 初中高間の 有意水準은 $P > 0.05$ 로서 意義있는 差가 없으며 研究內容에 대한 反應은 共通的이다. b) 職級으로는 校監이 13.80, 主任教師 13.73, 平教師 13.11로서 職位가 올라갈 수록 否定的으로 나타나 있으나 有意度 水準은 $P > 0.05$ 로서 意義있는 差는 아니다.

3) 研究課題에 대한 豫備知識과 研究姿勢에서 a) 職級の 平均은 校監 15.80, 主任教師 15.54, 平教師 13.72로서 校監이 가장 否定的으로 나타났으며 有意 水準은 $P < 0.01$ ☆☆로서 매우 意義있는 差를 보이고 있다. b) 地域의 平均은 都市가 14.17, 農村이 14.42로서 農村이 보다 否定的인 편이다.

4) 現場研究活動에서 a) 職級の 平均을 보면 校監 14.40, 主任教師 14.02, 平教師 13.52로서 校監이 가장 否定的으로 나타났다. 그리고 職級間の 有意度는 $P > 0.05$ 로서 意義있는 差는 없다. b) 地域別로는 農村이 13.89, 都市가 13.59로서 農村이 더 否定的으로 나타나고 있다.

5) 教授一學習의 改善을 위한 研究活動에서 a) 校監 12.80, 主任教師 12.52, 平教師 12.09로서 校監과 主任教師는 否定的이나 平教師는 肯定的 反應을 나타내고 있다. 有意水準은 $P > 0.05$ 로서 意義있는 差는 아니다. b) 地域的으로는 農村이 12.38로서 否定的인 反面 都市는 12.15로서 肯定的인 편이다.

6) 研究報告會 運營狀況을 보면 校監 12.80, 主任教師 12.81로서 모두 비슷하게 否定的으로 나타나고 있으나 平教師는 12.43으로서 肯定쪽에 많이 接近하고 있음을 볼 수 있다. $P > 0.05$ 로서 職級間に 意義있는 差는 아니다.

7) 研究學校의 臨場指導性を 보면 職級別 平均이 校監 13.50, 主任教師 13.14으로 모두 否定的으로 나타나고 있으나 平教師는 12.23으로 肯定的이다. 有意 水準은 $P < 0.05$ 로서 意義있는 差異를 보이고 있어서 職級에 따라서 專門職의 臨場指導를 보는 觀點이 같지 않다는 것을 알 수 있다.

8) 行政支援面에서 要因別 平均을 보면 學校級別, 職級別, 地域別 各各 13.25, 13.27, 13.26 으로 모두 否定的으로 서로 비슷한 數値를 나타내고 있다. 有意度는 學校級別이 $P < 0.05$ 로서 意義있는 差異를 보여주고 있을 뿐이며 나머지는 無意味한 差를 보여주고 있다.

B. 結 論

本 研究를 통해서 얻어진 結論은 다음과 같다.

1) 研究學校 運營實態에 대한 見解를 보면 a) 國民學校가 가장 否定的으로 나타나고 있다. 이것은 現在 國民學校에서 이루어지고 있는 研究學校의 活動을 보다 더 高次的으로 끌어 올리려는 反應으로 보아진다. 이것으로 보아서 國民學校에서는 研究學校에 대한 役割은 充分히 認識하고 있는 것으로 알 수 있다. b) 校監이나 主任教師가 平教師보다 더 否定的으로 나타난 것은 校監이나 主任教師로서 自己가 所屬해 있는 研究學校를 좀더 高地에 定着시키려는 意慾에서 일어난 것으로 본다. 그러나 意慾도 重要하지 만 더욱 重要한 것은 그 意慾을 實現시키는 方案을 摸索하는 일이고 또 그것을 實踐하는 일이라고 본다. c) 研究學校運營에 대한 反應이 否定的으로 나타난 것은 研究學校 選定過程에서 大部分의 研究學校가 自發的 參與가 아니고, 他意에 의하여 指定을 받고 있는데도 그 原因이 있다고 볼 수 있으므로 自發的으로 希望하는 學校에서 研究하도록 하는 것이 意慾적으로 研究學校를 運營케하는 方案이 될 것으로 믿어진다.

2) 研究內容에 대한 適合性에서 a) 中學校가 가장 否定的으로 나타난 것은 國民學校나 高等學校에서 開發된 先行事例를 그대로 中學校에 適用시키려고 하는 데서 이러한 結果가 나타난 것으로 볼 수 있다.

그러므로 先行事例에서 아무리 좋은 成果가 擧揚되었다 하더라도 이것을 適用한 學校에서 반드시 成果가 成功的으로 나타날 수는 없는 일이므로 研究課題 選定過程에서 화려한 研究問題보다는 실속 있는 研究問題를 택하는 것이

研究内容を充實히 하는데 도움이 될 것으로 믿어진다. b) 校監이나 主任教師로서 否定的 傾向이 甚한 것은 職位가 올라갈 수록 研究學校에 勤務한 經驗이 많기 때문에 研究學校가 到達해야 할 水準을 平教師보다 더 잘 熟知하고 있는데서 이러한 反應이 나타난 것으로 볼 수 있지만, 研究課題解決을 위한 推進方法에 問題點이 있는 것은 아니라고 생각한다.

3) 研究課題에 대한 豫備知識과 研究姿勢에서 a) 校監이나 主任教師는 否定的이지만 直接 兒童을 擔當하고 있는 平教師는 肯定的으로 기울고 있는 것은, 研究學校運營이 健全하다는 것을 말해주는 것으로 본다. 平教師는 어려운 與件속에서도 研究課題 解決을 위해서 不斷히 努力하고 있음을 볼 수 있는 증거이므로, 이것으로 보아 研究學校의 將來는 期待할만 하다고 본다.

b) 農村에서 否定的으로 나타난 것은 農村은 經濟面에서나 文化面에서나 都市에 미치지 못하고 있는데서 이러한 結果가 나타난 것으로 본다. 그러므로 農村學校教師들은 教科面은 勿論이고 環境面이나 生活面에 이르기까지 教師의 힘으로 모자란 점을 補充하기 위한 犠牲과 奉仕가 따라야 할 것으로 보인다.

4) 現場研究活動에 있어서 a) 校監이 가장 否定的으로 나타난 것은 校監은 資料蒐集에 直接 參與하는 경우가 없는데서 이러한 反應이 나타난 것으로 본다. 그러나 校監도 平教師와 같이 研究課題 解決을 위한 資料蒐集에 參與하는 것이 研究學校의 全職教員에게 큰 刺戟을 주게 될 것으로 본다. 그러므로 管理職도 平教師와 같이 課題解決을 위하여 同參하는 雰圍氣가 造成되지 않고서는 研究學校의 所期の 目的은 達成하기가 어려운 것으로 보아진다.

b) 農村이 否定的으로 나타나고 있다. 이것은 農村地域에서는 資料蒐集에도 어려운 점이 있고 또 資源人士의 利用에도 問題가 있는 것이므로 農村學校일 수록 研究學校의 課題推進에 도움이 되도록 教員의 專門性 提高를 위한 現場研修를 強化해야 할 것으로 생각한다. 그러므로 農村學校에서는 새로운 教育情報에 민감하여 自律的으로 教育放送, 教育講座 等に 參與하므로서 多様な 연찬의 機會를 活用해야 할 것으로 믿어진다.

5) 教授一學習의 改善을 위한 研究活動에서 a) 校監이 가장 否定的

으로 나타난 것은, 校監은 直接 研究授業을 擔當하지 않으며 또 授業模型을 適用하는 일이없는데서 이러한 反應이 나타난 것으로 본다. 그러나 授業의 質 改善을 위한 研究는 管理職에 갈수록 眞摯해야 그 影響이 平教師에게 波及될 것임으로 管理職에 대한 研修는 제도적으로 더욱 強化되어야 할 것으로 본다.

b) 農村이 否定的으로 나타난 것은 農村學校는 都市學校만큼 研究學校 指導比率도 많지 않으며 또 自體 研究授業을 하는 頻度도 많지 않는데서 이러한 結果가 나타난 것으로 본다. 그러므로 農村에서는 더욱 自體研修를 強化하지 않고서는 賦與된 研究學校의 使命을 다할 수 없는 것으로 본다. 그러므로 農村學校와 都市學校를 均衡있게 發展시키기 위해서는 都市와 農村에 研究學校를 均衡있게 配置되어야 할 것으로 여겨진다.

6) 研究報告會 運營狀況에서 校監과 主任教師가 비슷하게 否定的으로 나타난 것은 報告書內容이 一般化 價値가 별로 없는 것을 公開發表하는데서 오는 反應으로 해석된다. 그러므로 研究學校를 運營함에 있어서는 研究結果를 擴散 普及하는 일이 重要な 일이므로 研究推進中에서도 一般化 價値가 희박하다고 認定될 때는 수시 研究方向을 修正하므로서 研究의 結果가 헛되지 아니하도록 中間점검을 하는 것이 研究學校의 本質에 接近하는 方案이 될 것으로 생각한다.

7) 研究學校 臨場指導에 있어서 獎學士나 研究士의 臨場指導가 校監이나 主任教師에게 否定的으로 받아들여지고 있다. 이것은 專門職의 現場指導에서 專攻科目이 아닌 경우에는 確固한 所信을 갖지 못하고 即興的으로 適當히 指導하는데서 이러한 結果가 나타난 것으로 볼 수 있으므로, 初中高 全教科를 專擔해서 指導하기 위해서는 獎學委員制를 두어서 專門職 人力을 大幅 補強하는 것이 現場指導에 도움이 될 것으로 해석된다. 그리고 專門職에서는 研究學校 臨場指導에 앞서서 研究院에 設置되어 있는 研究學校 指導協議體를 通하여 事전에 臨場指導者間의 意見을 좁히는 作業이 先行되어야 할 것으로 본다.

8) 行政支援面에서 a) 初中高 共히 否定的 反應이 나타난 것은 研究學校 指定時期는 늦게 通告하고 公開發表는 빨리하도록 獨촉하는데서 이러한

結果가 나타난 것으로 볼 수 있으므로 研究學校 指定通告는 늦어도 12月末까지는 해당학교에 通告를 마쳐주는 것이 研究를 推進하는데 必要한 研究計劃을 여유있게 作成하게 하는 方案이 될 것으로 생각된다. b) 職級에서 否定的으로 모두 反應이 나타난 것은 現行補償 보다 더 많은 補償을 바라는데서 나온 結果이므로, 주어진 法の 테두리 안에서 補償의 幅을 넓히는 것이 研究學校 教員의 士氣를 振作시키는데 도움이 될것으로 여겨진다. c) 地域에서도 모두 否定的으로 反應이 나타나고 있는데 이것은 地域的 特性을 考慮하지 아니하고 一方的으로 行政을 疎忽하는데서 이러한 結果라고 볼 수 있으므로, 地域的 特殊性을 充分히 감안하여 名實相稱한 支援行政을 疎忽하는 것이 研究學校를 眞實로 도와주는 길이라고 생각한다.

綜合적으로 볼 때 研究學校를 敬遠하는 要因으로서 研究動機의 未洽, 研究內容의 貧弱, 그리고 研究學校 근무자에 대한 보상 등이 研究 學校運營에 問題가 되고 있으므로 研究學校를 指定하고 運營하는데 앞서서 研究主題 研究에 專念할 수 있는 誘引體制를 制度的으로 마련하고 實踐하는 것이 研究學校의 成果를 擧揚하는데 크게 기여하게 될 것으로 믿는다.

C. 提 言

本 研究를 通하여 다음과 같은 內容을 提言하고자 한다.

1. 現在 研究學校의 教員가운데는 研究課題를 推進하는데 無關心한 教員도 없지 아니하므로 全體 教職員이 共同目標達成에 다 같이 參與하고 苦樂을 같이 나누는 研究風土가 먼저 造成되어야 할 것이다.
2. 研究學校의 數를 줄이므로써 數보다 質에 置重하는 것이 研究學校의 成果를 擧揚할 수 있는 實質的인 方案이 될 것이다.
3. 現場研究推進을 위한 協力體制를 強化하기 위하여 專門職 人力이 모자란 教科에 대해서는 獎學委員制를 두어서 合同指導에 臨하는 것이 보다 效率的인 것이다.
4. 現場에서 教員들이 研究에 沒頭할 수 있는 계가 마련되고 處遇改善이 이루어질 때 研究學校運營은 더욱 活性化될 것이다.

參 考 文 獻

- 강철희. 研究學校 運營의 問題點과 意見調查. 江原道教育研究院, '70.
- 金在恩. 研究方法. 서울: 教育科學社, '81.
- 金宗西. 教育研究의 方法. 서울: 培英社, '81.
- 金鍾喆. 教育行政의 理論과 實際. 서울: 培英社, '80.
- 賈在洪. 研究學校 運營實態 分析에 따른 改善方案 研究. 延世大學校 教育大學院 碩士學位 論文.
- 閔潤基外. 現職教育效果에 관한 研究. 서울: 培英社, '66.
- 白賢基. 教育行政. 서울: 乙酉文化社, '82.
- 北濟州郡教育廳, 새 教育行政 研究報告書. 濟州: 北濟州郡教育廳.
- 吳基亨. 教育論文集, 서울: 延世大學校, 教育研究所 '83.
- 鄭完變. 教員現職教育의 一般研修에 관한 研究. 高麗大學校 教育研究院 碩士學位論文.
- 鄭宇鉉. 中等教員 養成制度 改善의 路, 韓國教育의 어제나 오늘. 서울: 益文社, '76.
- 鄭元植外. 카운셀링의 理論과 實際. 서울: 教學圖書, '78.
- 陳保永. 現教教育研究法. 서울: 培英社, '78.
- 崔榮鎭. 現職教育의 改善方案에의 接近, 教育管理技術 通卷 122號: '81.
- 韓基彦. 基礎主義. 서울: 培英社, '80.
- Carter, V, Good. Dictionary of Education.
New York: MCGraw Hill Book Co, '73.
- Robert Travers. An Introduction to Educational Research, New
York: Macmillan, '64.

附

錄

1. 設 問 紙

2. 問項別 X^2 檢證 結果表

3. 研究學校 및 研究領域 一覽 ('81 ~ '84)



제주대학교 중앙도서관
JEJU NATIONAL UNIVERSITY LIBRARY

設 問 紙

안녕하십니까

學校일에 바쁘신 여러 先生님께 수고를 기쳐드리게 되어서 매우 죄송스럽습니다.

이 설문지는 本道の 研究學校에 근무하시는 여러 先生님께 研究學校의 운영실태를 알아보기 위한 研究資料 입니다.

貴校에서 研究學校를 겪으시면서 생각하시는 그대로를 성의껏 적어 주시면 本 研究에 도움이 될 것으로 믿습니다.

이 설문지는 무기명으로 작성하게 되어 있으며 저 개인의 학술적 연구 목적 이외에는 일체 사용하지 않을 것을 약속하오니 많은 협조 있으시기 바랍니다.

1984. 1. .

제주대학교 교육대학원생 현 인 덕

해당란에 ○표하여 주시기 바랍니다.

1. 학교 : 국민학교 () 중학교 () 고등학교 ()
2. 성별 : 남 () 여 ()
3. 직급 : 교감 () 연구과소속교사
 또는 연구지정교과 () 일반교사 ()
 담당교사
4. 지역 : 시 () 읍면 ()

응답요령

다음 제시된 문장을 읽으시고 평소에 느끼고 계신대로 그 정도에 따라 해당란에 ○표하여 주시기 바랍니다.

※ 예 시

- | | |
|--------------------------|----|
| 가. “전적으로 그렇다”라고 생각하시면 | A에 |
| 나. “거의 그렇다”라고 생각하시면 | B에 |
| 다. “거의 그렇지 않다”라고 생각하시면 | C에 |
| 라. “전적으로 그렇지 않다”라고 생각하시면 | D에 |

설 문 지

※ 선생님께서 평소 느끼신대로 해당란에 ○표하여 주십시오.

번호	설 문 내 용	A (전적으로 그렇다)	B (거 의 그렇다)	C (거그렇 의지 않다)	D (전적으로 그렇 않다)
1	선생님은 귀교가 연구교사로 지정되는 것을 바라고 있습니까				
2	귀교에서는 연구문제 해결에 전체직원 이 참여하고 있다고 보십니까				
3	귀교에서는 과학적 사고방식에 의해서 연구를 하고 있다고 보십니까				
4	연구학교가 됨으로써 정상적 인 교육과정 운영에 지장이 있다고 보십니까?				
5	귀교에는 연구문헌이나 연구자료가 있다고 보십니까?				
6	귀교의 연구주제는 교사의 능력에 비추어서 적합하다고 보십니까?				
7	귀교의 연구주제는 독창성이 있다고 보십니까?				
8	귀교의 연구보고서 내용이 연구주제 와 일치하다고 보십니까?				
9	귀교에서 발표한 보고서 내용이 다 른 학교에서도 적용할 수 있다고 보십니까?				
10	귀교의 연구보고서에 활용한 측정도 구(설문지)는 신뢰성이 있다고 보 십니까?				
11	先生님은 사전에 예비지식을 가지고 연구문제 해결에 임하고 있습니까?				

번호	설문내용	A (전적으로) (그렇다)	B (거의) (그렇다)	C (거의) (그렇지 않다)	D (전적으로) (그렇지 않다)
12	先生님은 귀교의 연구문제 해결에 능동적으로 봉사하고 있다고 보십니까?				
13	先生님은 연구담당자와의 사이에 인간관계는 원만하다고 보십니까?				
14	先生님은 연구담당자의 협조 요청사항을 기한내에 처리하고 있습니까?				
15	先生님은 문제해결을 위한 자료수집에 참여하고 있습니까?				
16	귀교에서는 교장(교감)이 직접연구에 참여하고 있습니까?				
17	일선학교에서의 연수방법은 전체협의나 초청연수가 바람직하다고 보십니까?				
18	귀교에서는 주어진 과제해결을 중심으로한 연수활동이 이루어지고 있다고 보십니까?				
19	현장연구방법을 모르기 때문에 연구에 어려움이 있다고 보십니까?				
20	연수의 날을 설정하여 연수를 하는 것이 바람직하다고 보십니까?				
21	先生님은 연구수업에 지명되기를 바라고 있습니까?				
22	先生님은 수업시 학습자료를 충분히 갖추어 활용하고 있다고 보십니까?				

번호	설문내용	A (전적으로 그렇다)	B 의 (그렇다)	C 의 (그렇지 않다)	D (전적으로 그렇지 않다)
23	先生님은 장학사(연구사)의 수업평가가 수업방법개선에 도움이 된다고 보십니까?				
24	先生님은 수업의 효율화를 위하여 수업모형을 개발 적용하고 있습니까?				
25	先生님은 직접 연구수업을 해 보는 것이 수업방법의 개선에 도움이 된다고 보십니까?				
26	귀교의 연구보고회는 형식보다 내용면에 치중하여 발표된 것으로 보십니까?				
27	귀교의 연구보고서 내용이 실무자의 편견에 치우쳤다고 보십니까?				
28	연구보고회만 원만히 치루면 연구는 잘된 것으로 보십니까?				
29	분과협의회는 반드시 필요하다고 보십니까?				
30	분과협의회에서는 학교현장에서 필요한 내용이 토의되고 있다고 보십니까?				
31	장학사(연구사)의 집단지도는 지금대로 하는 것이 좋다고 보십니까?				
32	선생님은 연구문제에 대하여 장학사(연구사)와 기탄없이 상담하기를 원하십니까?				
33	장학사(연구사)가 학교를 방문할때는 새로운 교육정보를 제공해 준다고 보십니까?				

번호	설문내용	A (전적으로 그렇다)	B (거의 그렇다)	C (거의 그렇지 않다)	D (전적으로 그렇지 않다)
34	先生님은 개인문제에 대해서 장학사 (연구사)와 상담하기를 원하십니까?				
35	장학사와 연구사간의 현장지도 내용 이 서로 같지 않은 경우가 있다고 보십니까?				
36	연구학교의 지정시기는 현행 대로 하는 것이 좋다고 보십니까?				
37	귀교의 연구팀은 이상적으로 조직되 고 있다고 보십니까?				
38	귀교의 연구결과를 일반화 하는데는 행정지원이 필요하다고 보십니까?				
39	귀교의 연구학교의 연구기간 은 현행대로 하는 것이 좋다고 보 십니까?				
40	연구학교 운영에 참여한 교원 에 대한 행정상 혜택은 적절하다고 보십니까?				

감사합니다

問項別 X² 檢證 結果表

(學校級別)

문항	학교급	초				중				고				문항 합계	df=6
		①A	②B	③C	④D	①A	②B	③C	④D	①A	②B	③C	④D		
①선생님은 귀교가 연구학교로 지정되는 것을 바라고 있습니까?	f	14	41	20	10	3	24	13	10	8	36	19	5	203	X ² = 7.10598 P > 0.05
	%	6.9	20.2	9.9	4.9	1.5	11.8	6.4	4.9	3.9	17.7	9.4	2.5		
②귀교에서는 연구문제해결에 전체직원 이 참여하고 있다고 보십니까?	f	5	19	36	25	5	22	19	4	5	36	23	4	203	X ² = 27.05132 P > 0.05
	%	2.5	9.4	17.7	12.3	2.5	10.8	9.4	2.0	2.5	17.7	11.3	2.0		
③귀교에서는 과학적 사고방식에 의해서 연구를 하고 있다고 보십니까?	f	0	21	49	15	1	12	33	4	2	29	31	6	203	X ² = 12.89592 P > 0.05
	%	0.0	10.3	24.1	7.4	0.5	5.2	16.3	2.0	1.0	14.3	15.3	3.0		
④연구학교가 됨으로써 정상적인 교육과정 운영에 지장이 있다고 보십니까?	f	8	33	38	6	3	13	26	8	5	29	26	8	203	X ² = 6.44134 P > 0.05
	%	3.9	16.3	18.7	3.0	1.5	6.4	12.8	3.9	2.5	14.3	12.8	3.9		
⑤귀교에는 연구문제나 연구자료가 있다고 보십니까?	f	8	43	28	6	3	34	13	0	14	39	13	2	203	X ² = 14.61372 P > 0.05
	%	3.9	21.2	13.8	3.0	1.5	16.7	6.4	0.0	6.9	19.2	6.4	1.0		

df = 22, X² = 32.73588 P > 0.05

⑥귀교의 연구주제는 교사의 능력에 비추어서 적절하다고 보십니까?	f	4	26	44	11	1	6	39	4	7	20	33	8	203	X ² = 14.34923 P > 0.05
	%	2.0	12.8	21.7	5.4	0.5	3.0	19.2	2.0	3.4	9.9	16.3	3.9		
⑦귀교의 연구주제는 특창성이 있다고 보십니까?	f	2	30	44	8	1	17	27	5	4	27	27	10	203	X ² = 4.68538 P > 0.05
	%	1.0	14.9	21.8	4.0	0.5	8.4	13.4	2.5	2.0	13.4	13.4	5.0		
⑧귀교의 연구보고서 내용이 연구주제와 일치한다고 보십니까?	f	0	8	52	25	0	6	35	9	1	8	45	14	203	X ² = 4.79682 P > 0.05
	%	0.0	3.9	25.6	12.3	0.0	3.0	17.2	4.4	0.5	3.9	22.2	6.9		
⑨귀교에서 발표한 보고서 내용이 다른 학교에서도 적용할 수 있다고 보십니까?	f	28	49	8	0	6	37	6	1	9	32	24	3	203	X ² = 32.02113 P > 0.05
	%	13.8	24.1	3.9	0.0	3.0	18.2	3.0	0.5	4.4	15.8	11.8	1.5		
⑩귀교의 연구보고서에 활용한 측정도구(설문지)는 신뢰성이 있다고 보십니까?	f	3	18	52	12	1	12	34	3	5	23	35	5	203	X ² = 8.69434 P > 0.05
	%	1.5	8.9	25.6	5.9	0.5	5.9	16.7	1.5	2.5	11.3	17.2	2.5		

df = 20, X² = 18.26756 P > 0.05

(學校級別)

문항	학교급	초				중				고				무응답	계	df = 6
		①A	②B	③C	④D	①A	②B	③C	④D	①A	②B	③C	④D			
⑪선생님은 사적인 예비지식을 가지고 연구문제해결에 하고 있습니까?	f %	3 1.5	32 15.8	43 21.2	7 3.4	2 1.0	15 7.4	29 14.3	4 2.0	3 1.5	28 13.8	32 15.8	5 2.5		203	$X^2=1.79244$ $P>0.05$
⑫선생님은 귀교의 연구문제해결에 능숙하다고 보십니까?	f %	2 1.0	24 11.8	52 25.6	7 3.4	1 0.5	15 7.4	29 14.3	5 2.5	2 1.0	33 16.3	24 11.8	9 4.4		203	$X^2=11.37525$ $P>0.05$
⑬선생님은 연구담당 자의 사이에 전문적 지면에는 원만하다고 보십니까?	f %	0 0.0	11 5.4	55 27.1	19 9.4	0 0.0	2 1.0	40 19.7	8 3.9	2 1.0	8 3.9	48 23.6	10 4.9		203	$X^2=9.04090$ $P>0.05$
⑭선생님은 연구담당 자의 협조 요청사항을 기한내에 처리하고 있습니까?	f %	0 0.0	8 3.9	55 27.1	22 10.8	0 0.0	6 3.0	35 17.2	9 4.4	0 0.0	5 2.5	53 26.1	10 4.9		203	$X^2=4.10152$ $P>0.05$
⑮선생님은 문제해결을 위한 자료수집에 참여하고 있습니까?	f %	2 1.0	14 6.9	55 27.1	14 6.9	2 1.0	14 6.9	30 14.8	4 2.0	5 2.5	30 14.8	29 14.3	4 2.0		203	$X^2=20.12108$ $P>0.05$

df=24, $X^2=37.62842$, $P<0.05$



⑯귀교에서는 교감(교감)이 직접 연구에 참여하고 있습니까?	f %	4 2.0	31 15.0	34 16.7	16 7.9	2 1.0	18 8.9	26 12.8	4 2.0	11 5.4	28 13.8	24 11.8	5 2.5		203	$X^2=14.78690$ $P<0.05$
⑰인선학교에서의 연구방법은 전체협업이나 초청연구가 바람직하다고 보십니까?	f %	2 1.0	9 4.4	51 25.1	23 11.3	1 0.5	8 3.9	30 14.8	11 5.4	4 2.0	9 4.4	45 22.2	10 4.9		203	$X^2=5.44349$ $P>0.05$
⑱귀교에서는 주어진 과제해결을 충실히 위한 연구활동이 이루어지고 있다고 보십니까?	f %	0 0.0	14 6.9	49 24.1	22 10.8	0 0.0	14 6.9	28 13.8	8 3.9	2 1.0	29 14.3	35 17.2	2 1.0		203	$X^2=26.07431$ $P<0.05$
⑲현장연구방법을 연구하기 때문에 연구에 어려움이 있다고 보십니까?	f %	2 1.0	33 16.3	43 21.2	7 3.4	3 1.5	23 11.3	22 10.8	2 1.0	5 2.5	32 15.8	29 14.3	2 1.0		203	$X^2=5.56210$ $P>0.05$
⑳여수의 날을 선택하여 연구를 하는 것이 바람직하다고 보십니까?	f %	8 3.9	14 6.9	36 17.7	27 13.3	6 3.0	16 7.9	22 10.8	6 3.0	7 3.4	27 13.3	26 12.8	8 3.9		203	$X^2=17.78475$ $P<0.05$

df=24, $X^2=59.00247$, $P<0.05$

(學校級別)

문항	학교급	초				중				고				무응답	계	df = 6
		①A	②B	③C	④D	①A	②B	③C	④D	①A	②B	③C	④D			
①선생님은 연구수업 f 차별되기를 바라라고 있습니까? %		18 9,0	48 23,9	16 8,0	1 0,5	8 4,0	29 14,4	12 6,0	1 0,5	11 5,5	39 19,4	17 8,5	1 0,5		203	$X^2=1,58517$ $P>0,05$
②선생님은 수업시 학습자료들 충분히 갖추어 활용하고 있다고 보십니까?		6 3,0	48 23,6	30 14,8	1 0,5	2 1,0	26 12,8	19 9,4	3 1,5	4 2,0	26 12,8	36 17,7	2 1,0		203	$X^2=8,67500$ $P>0,05$
③선생님은 장한사 (연기자)의 수업 평가가 수업방법개 선에 도움이 된다 고 보십니까?		9 4,4	43 21,2	32 15,8	1 0,5	5 2,5	22 10,8	23 11,3	0 0,0	11 5,4	36 17,7	21 10,3	0 0,0		203	$X^2=4,87901$ $P>0,05$
④선생님을 수업의 주요내용을 개발 적용하고 있습니까?		4 2,0	23 11,3	32 15,8	6 3,0	2 1,0	19 9,4	25 12,3	4 2,0	1 0,5	27 13,3	37 18,2	3 1,5		203	$X^2=4,72982$ $P>0,05$
⑤선생님은 직접 연 수수업을 해 보는 것이 수업방법의 개선에 도움이 된 다고 보십니까?		4 2,0	23 11,3	47 23,2	11 5,4	0 0,0	10 4,9	27 13,3	13 6,4	5 2,5	17 8,4	39 19,2	7 3,4		203	$X^2=9,41663$ $P>0,05$


df = 26, $X^2 = 22,98628$, $P > 0,05$

⑥학교의 연구보고회 는 형식보다 내용 면에 치중하여 발표 표준적으로 보십니까?		4 2,0	31 15,3	40 19,7	10 4,9	4 2,0	20 9,9	24 11,8	2 1,0	1 0,5	36 17,7	25 12,3	6 3,0		203	$X^2=3,62832$ $P>0,05$
⑦학교의 연구보고서 내용이 실무자의 편견에 치우쳤다고 보십니까?		2 1,0	30 14,8	48 23,6	5 2,5	0 0,0	19 9,4	27 13,3	4 2,0	3 1,5	19 9,4	41 20,2	5 2,5		203	$X^2=3,74225$ $P>0,05$
⑧연구보고회만 원만 히 치루면 연구는 잘된 것으로 보십 니까?		30 14,9	39 19,3	15 7,4	0 0,0	7 3,5	32 15,8	10 5,0	1 0,5	23 11,4	35 17,3	8 4,0	2 1,0		203	$X^2=11,13246$ $P>0,05$
⑨분과협의회는 반드시 필요하다고 보 십니까?		7 3,4	36 17,7	35 17,2	7 3,4	2 1,0	14 6,9	25 12,3	9 4,4	1 0,5	17 8,4	36 17,7	14 6,9		203	$X^2=13,15042$ $P<0,05$
⑩분과협의회에서는 학교 현장에서 필요 한 내용이 토의되 고 있다고 보십니까?		5 2,5	29 14,3	45 22,2	6 3,0	2 1,0	14 6,9	30 14,8	4 2,0	4 2,0	19 9,4	40 19,7	5 2,5		203	$X^2=1,25870$ $P>0,05$

df = 18, $X^2 = 18,73518$, $P > 0,05$

(學校級別)

문항	학교급	초				중				고				무응답	계	df=6
		①A	②B	③C	④D	①A	②B	③C	④D	①A	②B	③C	④D			
①장학사(연구자)의 집단지도는 지금대중보다 좋다고 보십니까?	f %	16 7.9	45 22.2	23 11.3	1 0.5	3 1.5	23 11.3	23 11.3	1 0.5	16 7.9	27 13.3	23 11.3	2 1.0		203	$X^2=10.69172$ $P>0.05$
②선생님은 연구문제에 대하여 장학사(연구자)와 기탄 없이 상하하기를 원하십니까?	f %	2 1.0	14 6.9	48 23.8	20 9.9	1 0.5	10 5.0	33 16.3	6 3.0	4 2.0	6 3.0	45 22.3	13 6.4		203	$X^2=7.38122$ $P>0.05$
③장학사(연구자)가 학교를 방문할때는 새로운 표본정보를 제공해 준다고 보십니까?	f %	7 3.4	45 22.2	31 15.3	2 1.0	3 1.5	28 13.8	19 9.4	0 0.0	15 7.4	35 17.2	18 8.9	0 0.0		203	$X^2=12.42889$ $P>0.05$
④선생님은 개인문제에 대해서 장학사(연구자)와 상하하기를 원하십니까?	f %	6 3.0	40 19.7	30 14.8	9 4.4	5 2.5	17 8.4	22 10.8	6 3.0	9 4.4	29 14.3	25 12.3	5 2.5		203	$X^2=4.11113$ $P>0.05$
⑤장학사의 연구사가 이 현장지도 내용들이 서로 같지 않다고 보십니까?	f %	2 1.0	26 12.8	49 24.1	8 3.9	2 1.0	25 12.3	23 11.3	0 0.0	1 0.5	27 13.3	36 17.7	4 2.0		203	$X^2=9.40842$ $P>0.05$

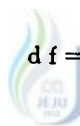
df=22, $X^2=16.07340$, $P>0.05$

 제주대학교 중앙도서관
 JEJU NATIONAL UNIVERSITY LIBRARY

⑥연구학교의 지정시기는 현행대로 하는 것이 좋다고 보십니까?	f %	6 3.0	32 15.8	44 21.7	3 1.5	1 0.5	17 8.4	29 14.3	3 1.5	5 2.5	20 9.9	40 19.7	3 1.5		203	$X^2=3.31284$ $P>0.05$
⑦연구학교의 연구팀은 이상적으로 조직되고 있다고 보십니까?	f %	4 2.0	38 18.9	35 17.4	8 4.0	2 1.0	11 5.5	29 14.4	8 4.0	4 2.0	24 11.9	32 15.9	6 3.0		203	$X^2=8.16677$ $P>0.05$
⑧연구학교의 연구결과를 일반화하는데는 행정지원이 필요하다라고 보십니까?	f %	0 0.0	8 3.9	47 23.2	30 14.8	1 0.5	0 0.0	29 14.3	20 9.9	1 0.5	7 3.4	38 18.7	22 10.8		203	$X^2=6.98314$ $P>0.05$
⑨연구학교의 연구기간은 현행대로 하는 것이 좋다고 보십니까?	f %	7 3.4	27 13.3	48 23.6	3 1.5	6 3.0	11 5.4	28 13.8	5 2.5	7 3.4	25 12.3	30 14.8	6 3.0		203	$X^2=6.26983$ $P>0.05$
⑩연구학교운영에 참여한 교원에 대한 행정상 혜택은 적절하다고 보십니까?	f %	15 7.4	43 21.2	21 10.3	6 3.0	3 1.5	27 13.3	17 8.4	3 1.5	14 6.9	35 17.2	17 8.4	2 1.0		203	$X^2=6.68374$ $P>0.05$

df=24, $X^2=32.63264$, $P>0.05$

(職 級 別)

문항	직급별	교 감				주 임 교 사				일 반 교 사				문 답	계	df=b
		①A	②B	③C	④D	①A	②B	③C	④D	①A	②B	③C	④D			
①선생님은 귀교가 연구자로 지정되는 것을 바라고 있습니까?	f %	0 0.0	4 2.0	5 2.5	1 0.5	2 1.0	14 6.9	21 10.3	11 5.4	13 6.4	58 28.6	53 26.1	21 10.3		203	$X^2=5.69338$ $P>0.05$
②귀교에서는 연구문제 해결에 전체직원들이 참여하고 있다고 보십니까?	f %	0 0.0	2 1.0	7 3.4	1 0.5	1 0.5	8 3.9	30 14.8	9 4.4	2 1.0	51 25.1	77 37.9	15 7.4		203	$X^2=7.78015$ $P>0.05$
③귀교에서는 과학적 사고방식에 의해서 연구를 하고 있다고 보십니까?	f %	0 0.0	4 2.0	5 2.5	1 0.5	2 1.0	14 6.9	21 10.3	11 5.4	13 6.4	58 28.6	53 26.1	21 10.3		203	$X^2=5.69338$ $P>0.05$
④연구학교가 됨으로써 정상적인 교육과정이 있다고 보십니까?	f %	1 0.5	6 3.0	2 1.0	1 0.5	2 1.0	16 7.9	23 11.3	7 3.4	13 6.4	54 26.6	64 31.5	14 6.9		203	$X^2=4.98692$ $P>0.05$
⑤귀교에는 연구문제나 연구자료가 있다고 보십니까?	f %	0 0.0	9 4.4	0 0.0	1 0.5	5 2.5	34 16.7	8 3.9	1 0.5	19 9.4	74 36.5	46 22.7	6 3.0		203	$X^2=13.06570$ $P<0.05$

df=22, $X^2=24.60428$, $P>0.05$

 제주대학교 중앙도서관
 JEJU NATIONAL UNIVERSITY LIBRARY

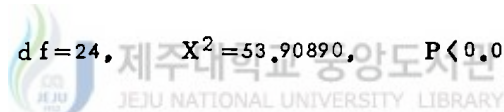
⑥귀교의 연구주제는 교사의 노력에 비추어서 충분하다고 보십니까?	f %	0 0.0	1 0.5	8 3.9	1 0.5	2 1.0	9 4.4	31 15.3	6 3.0	10 4.9	43 21.2	76 37.4	16 7.9		203	$X^2=5.80418$ $P>0.05$
⑦귀교의 연구주제는 독창성이 있다고 보십니까?	f %	0 0.0	3 1.5	7 3.5	0 0.0	1 0.5	11 5.4	28 13.9	8 4.0	6 3.0	59 29.2	64 31.7	15 7.4		203	$X^2=8.96841$ $P>0.05$
⑧귀교의 연구보고서 내용이 연구주제와 일치한다고 보십니까?	f %	0 0.0	0 0.0	7 3.4	3 1.5	1 0.5	5 2.5	29 14.3	13 6.4	0 0.0	17 8.4	69 47.3	32 15.8		203	$X^2=5.21503$ $P>0.05$
⑨귀교에서 발표한 보고서 내용이 다른 학교에서도 적용할 수 있다고 보십니까?	f %	4 2.0	5 2.5	1 0.5	0 0.0	10 4.9	35 17.2	1 0.5	2 1.0	29 14.3	78 38.4	36 17.7	2 1.0		203	$X^2=16.18057$ $P<0.05$
⑩귀교의 연구보고서에 활용된 연구(실문지)는 신뢰성이 있다고 보십니까?	f %	0 0.0	1 0.5	7 3.4	2 1.0	2 1.0	7 3.4	30 14.8	9 4.4	7 3.4	44 21.7	85 41.9	9 4.4		203	$X^2=12.12049$ $P>0.05$

df=20, $X^2=16.65002$, $P>0.05$

(職 級 別)

문항	직급별	교 감				주임교사				일 반교사				무응답	계	df=b
		①A	②B	③C	④D	①A	②B	③C	④D	①A	②B	③C	④D			
⑪	선생님은 사전에 예비지식을 가지고 연구문제해결에 하고 있습니까?	f 0	2	8	0	f 1	12	24	11	f 7	60	73	5		203	$X^2=24.33601$ $P < 0.05$
		% 0.0	1.0	3.9	0.0	% 0.5	5.9	11.8	5.4	% 3.4	29.6	36.0	2.5			
⑫	선생님은 귀교의 연구문제해결에 능동적으로 봉사하고 있다고 보십니까?	f 0	0	6	4	f 0	8	31	9	f 5	63	69	8		203	$X^2=30.23726$ $P < 0.05$
		% 0.0	0.0	3.0	2.0	% 0.0	3.9	15.3	4.4	% 2.5	31.0	34.0	3.9			
⑬	선생님은 연구담당 자와의 사이에 간담회는 원만하다고 보십니까?	f 0	0	8	2	f 0	1	33	14	f 2	19	103	21		203	$X^2=10.71404$ $P > 0.05$
		% 0.0	0.0	3.9	1.0	% 0.0	0.5	16.3	6.9	% 1.0	9.4	50.7	10.3			
⑭	선생님은 연구담당 자의 협조요청사항을 기한내에 처리하고 있습니까?	f 0	0	5	5	f 0	3	31	14	f 0	15	108	22		203	$X^2=10.88505$ $P < 0.05$
		% 0.0	0.0	2.5	2.5	% 0.0	1.5	15.3	6.9	% 0.0	7.4	53.2	10.8			
⑮	선생님은 문제해결을 위한 자료수집에 참여하고 있습니까?	f 0	2	7	1	f 0	7	30	11	f 9	49	77	10		203	$X^2=18.00074$ $P < 0.05$
		% 0.0	1.0	3.4	0.5	% 0.0	3.4	14.8	5.4	% 4.4	24.1	37.9	4.9			

df=24, $X^2=53.90890$, $P < 0.05$



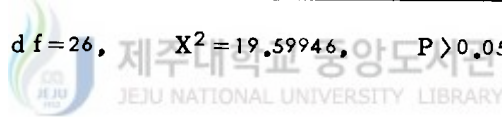
⑯	귀교에서는 교강(교감)이 직접연구에 참여하고 있습니까?	f 0	1	7	2	f 3	18	21	6	f 14	58	56	17		203	$X^2=6.43633$ $P > 0.05$
		% 0.0	0.5	3.4	1.0	% 1.5	8.9	10.3	3.0	% 6.9	28.6	27.6	8.4			
⑰	일반학교에서의 수업법은 전체협회의 나 초빙연구자보다 낫다고 보십니까?	f 0	1	7	2	f 1	8	26	13	f 6	18	92	29		203	$X^2=2.85438$ $P > 0.05$
		% 0.0	0.5	3.4	1.0	% 0.5	3.9	12.8	6.4	% 3.0	8.9	45.3	14.3			
⑱	귀교에서는 과제해결을 통한 연구활동이 이루어지고 있다고 보십니까?	f 0	3	6	1	f 1	10	22	15	f 1	44	84	16		203	$X^2=12.56206$ $P > 0.05$
		% 0.0	1.5	3.0	0.5	% 0.5	4.9	10.8	7.4	% 0.5	21.7	41.4	7.9			
⑲	현장연구방법을 연구에 적용하는데 어려움이 없다고 보십니까?	f 0	7	3	0	f 3	20	23	2	f 7	62	67	9		203	$X^2=3.76162$ $P > 0.05$
		% 0.0	3.4	1.5	0.0	% 1.5	9.9	11.3	1.0	% 3.4	30.5	33.0	4.4			
⑳	연구의 필요성을 설정하여 연구할 것이 바람직하다고 보십니까?	f 0	1	7	2	f 5	13	18	12	f 16	43	59	27		203	$X^2=5.30833$ $P > 0.05$
		% 0.0	0.5	3.4	1.0	% 2.5	6.4	8.9	5.9	% 7.9	21.2	29.1	13.3			

df=24, $X^2=30.89722$, $P > 0.05$

(職 級 別)

문항	직급별	교 감				주 임 교 사				일 반 교 사				무응답	계	df=b
		①A	②B	③C	④D	①A	②B	③C	④D	①A	②B	③C	④D			
①선생님은 연구수업에 치명적이라고 있습니까?	f %	1 0.5	5 2.5	3 1.5	0 0.0	7 3.5	31 15.4	9 4.5	0 0.0	29 14.4	80 39.8	33 16.4	3 1.5		201	$X^2=3.36766$ $P>0.05$
②선생님은 수업시간 동안 학생들의 흥미를 유발하고 있다고 보십니까?	f %	0 0.0	6 3.0	4 2.0	0 0.0	2 1.0	22 10.8	23 11.3	1 0.5	9 4.4	72 35.5	59 29.1	5 2.5		203	$X^2=2.19681$ $P>0.05$
③선생님은 장학사(연구자)의 수업평가 수업을 개선에 도움이 된다고 보십니까?	f %	0 0.0	3 1.5	7 3.4	0 0.0	5 2.5	20 9.9	23 11.3	0 0.0	20 9.9	77 37.9	47 23.2	1 0.5		203	$X^2=8.91557$ $P>0.05$
④선생님은 수업의 흥미를 유발하고 주성모형을 개발하고 적용하고 있습니까?	f %	0 0.0	3 1.5	7 3.4	0 0.0	2 1.0	13 6.4	30 14.8	3 1.5	4 2.0	53 26.1	78 38.4	10 4.9		203	$X^2=3.06379$ $P>0.05$
⑤선생님은 직접 연구수업을 해 보는 것이 수업방법의 개선에 도움이 된다고 보십니까?	f %	0 0.0	2 1.0	6 3.0	2 1.0	1 0.5	9 4.4	29 14.3	9 4.4	8 3.9	39 19.2	78 38.4	20 9.9		203	$X^2=3.54271$ $P>0.05$

df=26, $X^2=19.59946$, $P>0.05$



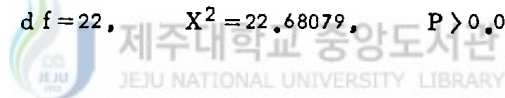
⑥교과의 연구보고서는 형식보다 내용에 치중하여 표현되었으므로 보십니까?	f %	0 0.0	2 1.0	7 3.4	1 0.5	3 1.5	16 7.9	24 11.8	5 2.5	6 3.0	69 34.0	58 28.6	12 5.9		203	$X^2=6.48640$ $P>0.05$
⑦교과의 연구보고서 내용이 실무자의 편견에 치우쳤다고 보십니까?	f %	0 0.0	3 1.5	7 3.4	0 0.0	1 0.5	9 4.4	32 15.8	6 3.0	4 2.0	55 27.1	78 38.4	8 3.9		203	$X^2=8.96548$ $P>0.05$
⑧연구보고서만 읽기 치우치면 연구는 잘못된 것으로 보십니까?	f %	1 0.5	6 3.0	3 1.5	0 0.0	15 7.4	24 11.9	7 3.5	1 0.5	43 21.3	77 38.1	23 11.4	2 1.0		203	$X^2=3.02978$ $P>0.05$
⑨부과협의회는 반드시 필요하다고 보십니까?	f %	0 0.0	5 2.5	4 2.0	1 0.5	1 0.5	14 6.9	27 13.3	6 3.0	9 4.4	48 23.6	65 32.0	23 11.3		203	$X^2=4.40420$ $P>0.05$
⑩부과협의회에서의 학교현장에서 필요한 내용이 투의되고 있다고 보십니까?	f %	0 0.0	6 3.0	4 2.0	0 0.0	3 1.5	13 6.4	30 14.8	2 1.0	8 3.9	42 20.7	82 40.4	13 6.4		203	$X^2=6.45346$ $P>0.05$

df=18, $X^2=13.08887$, $P>0.05$

(職 級 別)

문항	직급별	교 감				주 임 교 사				일 반 교 사				무응답	계	df=b
		①A	②B	③C	④D	①A	②B	③C	④D	①A	②B	③C	④D			
31	장학사(연구자)의 직급을 높이는 것이 좋다고 보십니까?	f 0	5	5	0	4	19	24	1	30	72	40	3		203	$X^2 = 12.16938$ $P > 0.05$
32	선생님은 연구문제 에 대하여 장학사 (연구자)와 기한 업이 상충하기를 원하십니까?	f 0	0	9	1	1	3	32	11	6	27	85	27		203	$X^2 = 8.60975$ $P > 0.05$
33	장학사(연구자)가 새로운 발표정보를 제공해 준다고 보 십니까?	f 0	5	5	0	4	22	21	1	21	81	42	1		203	$X^2 = 7.12752$ $P > 0.05$
34	선생님은 개인문제 에 대해서 장학사 (연구자)와 상충 하기를 원하십니까?	f 0	4	5	1	1	16	25	6	19	66	47	13		203	$X^2 = 11.29867$ $P > 0.05$
35	장학사와 연구자가 의 현저하게 내용 이 서로 같다고 보 는 경우가 있다고 보십니까?	f 0	4	5	1	2	23	21	2	3	51	82	9		203	$X^2 = 4.11700$ $P > 0.05$

df=22, $X^2 = 22.68079$, $P > 0.05$




36	연구학교의 지정시 가는 현행대로 하 는 것이 좋다고 보십니까?	f 2	1	7	0	2	19	25	2	8	48	82	7		203	$X^2 = 6.81771$ $P > 0.05$
37	학교의 연구팀은 이상적으로 조직되 고 있다고 보십니 까?	f 0	1	7	2	0	16	21	9	9	56	69	11		201	$X^2 = 12.04899$ $P > 0.05$
38	학교의 연구결과를 일반화하는데는 행 정지원이 필요하다 고 보십니까?	f 0	0	8	2	0	1	27	20	2	14	79	50		203	$X^2 = 6.69429$ $P > 0.05$
39	학교의 연구학교의 연구 기간은 현행대 로 하는 것이 좋 다고 보십니까?	f 1	2	7	0	7	15	21	5	12	46	78	9		203	$X^2 = 4.85742$ $P > 0.05$
40	연구학교 운영에 참여한 교원에 대 한 행정상 혜택은 적절하다고 보십니 까?	f 0	4	6	0	11	25	11	1	21	75	39	10		203	$X^2 = 9.86994$ $P > 0.05$

df=24, $X^2 = 22.42177$, $P > 0.05$

(地 域 別)

문항	지역	도 시				농 촌				무응답	계	df=b
		①A	②B	③C	④D	①A	②B	③C	④D			
①선생님은 귀교가 연구학교로 지정되는 것을 바라고 있습니까?	f %	21 10.3	71 34.8	36 17.6	21 10.3	4 2.0	31 15.2	16 7.8	4 2.0		203	$X^2=4.04335$ $P>0.05$
②귀교에서는 연구문제해결에 전체직원 이 참여하고 있다고 보십니까?	f %	12 5.9	63 30.9	57 27.9	17 8.3	3 1.5	14 6.9	22 10.8	16 7.8		203	$X^2=11.17808$ $P<0.05$
③귀교에서는 과학적 사고방식에 의해 서 연구를 하고 있다고 보십니까?	f %	2 1.0	45 22.1	82 40.2	20 9.8	1 0.5	17 8.3	32 15.7	5 2.5		203	$X^2=0.75487$ $P>0.05$
④연구학교가 됨으로써 정상적인 교육 과정 운영에 지장이 있다고 보십니 까?	f %	8 3.9	57 27.9	65 31.9	19 9.3	8 3.9	19 9.3	25 12.3	3 1.5		203	$X^2=6.47525$ $P>0.05$
⑤귀교에는 연구문헌이나 연구자료가 있다고 보십니까?	f %	18 8.8	87 42.6	40 19.6	4 2.0	7 3.4	30 14.7	14 6.9	4 2.0		203	$X^2=2.30300$ $P>0.05$


df=11, $X^2=11.41278$, $P>0.05$

 JEJU NATIONAL UNIVERSITY LIBRARY

⑥귀교의 연구주제는 교사의 능력에 비추어서 적합하다고 보십니까?	f %	6 2.9	39 19.1	88 43.1	16 7.8	6 2.9	14 6.9	28 13.7	7 3.4		203	$X^2=3.85303$ $P>0.05$
⑦귀교의 연구주제는 독창성이 있다고 보십니까?	f %	4 2.0	55 27.1	74 36.5	16 7.9	3 1.5	19 9.4	25 12.3	7 3.4		203	$X^2=1.24522$ $P>0.05$
⑧귀교의 연구보고서 내용이 연구주제와 일치하다고 보십니까?	f %	0 0.0	14 6.9	99 48.5	36 17.6	1 0.5	8 3.9	34 16.7	12 5.9		203	$X^2=3.92236$ $P>0.05$
⑨귀교에서 발표한 보고서내용이 다른 학교에서도 적용할수 있다고 보십니까?	f %	23 11.3	94 46.1	30 14.7	2 1.0	20 9.8	25 12.3	8 3.9	2 1.0		203	$X^2=12.23955$ $P<0.05$
⑩귀교의 연구보고서에 활용한 측정도구 (설문지)는 신뢰성이 있다고 보십니 까?	f %	6 2.9	37 18.1	90 44.1	16 7.8	3 1.5	16 7.8	32 15.7	4 2.0		203	$X^2=0.99127$ $P>0.05$

df=10, $X^2=13.02358$, $P>0.05$

(地 域 別)

문항	지역	도 시				농 촌				문 응 답	제	d f = b
		①A	②B	③C	④D	①A	②B	③C	④D			
⑪선생님은 사전에 예비지식을 가지고 연구문제해결에 임하고 있습니까?	f %	5 2.5	54 26.5	75 36.8	15 7.4	3 1.5	21 10.3	30 14.7	1 0.5		203	$X^2=4.11588$ $P>0.05$
⑫선생님은 귀교의 연구문제해결에 능동적으로 봉사하고 있다고 보십니까?	f %	5 2.5	54 26.5	74 36.3	16 7.8	0 0.0	18 8.8	32 15.7	5 2.5		203	$X^2=2.68297$ $P>0.05$
⑬선생님은 연구담당자외의 사이에 인간 관계는 원만하다고 보십니까?	f %	1 0.5	13 6.4	110 53.9	25 12.3	1 0.5	8 3.9	34 16.7	12 5.9		203	$X^2=3.24426$ $P>0.05$
⑭선생님은 연구담당자의 협조 요청사항을 기한내에 처리하고 있습니까?	f %	0 0.0	14 6.9	109 53.4	26 12.7	0 0.0	5 2.5	35 17.2	15 7.4		203	$X^2=2.44825$ $P>0.05$
⑮선생님은 문제해결을 위한 자료수집에 참여하고 있습니까?	f %	8 3.9	47 23.0	80 39.2	14 6.9	1 0.5	11 5.4	35 17.2	8 3.9		203	$X^2=4.72351$ $P>0.05$


 $df=12, X^2=14.18760, P>0.05$
 제주대학교 중앙도서관
 JEJU NATIONAL UNIVERSITY LIBRARY


⑯귀교에서는 교장(교감)이 직접연구에 참여하고 있습니까?	f %	14 6.9	62 30.4	64 31.4	9 4.4	3 1.5	16 7.8	20 9.8	16 7.8		203	$X^2=20.23638$ $P<0.05$
⑰일선학교에서의 연수방법은 전체협이나 초청연수가 바람직하다고보십니까?	f %	5 2.5	20 9.8	94 46.1	30 14.7	2 1.0	7 3.4	32 15.7	14 6.9		203	$X^2=0.70761$ $P>0.05$
⑱귀교에서는 주어진 과제해결을 중심으로한 연수활동이 이루어지고 있다고 보십니까?	f %	0 0.0	38 18.6	86 42.2	25 12.3	2 1.0	20 9.8	26 12.7	7 3.4		203	$X^2=8.30331$ $P<0.05$
⑲현장연구방법을 모르기 때문에 연구에 어려움이 있다고 보십니까?	f %	9 4.4	63 30.9	70 34.3	7 3.4	1 0.5	26 12.7	24 11.8	4 2.0		203	$X^2=2.28154$ $P>0.05$
⑳연수의 날을 설정하여 연수를 하는 것이 바람직 하다고 보십니까?	f %	13 6.4	42 20.6	68 33.3	26 12.7	8 3.9	16 7.8	16 7.8	15 7.4		203	$X^2=5.93341$ $P<0.05$

$df=12, X^2=17.49255, P>0.05$

(地 域 別)

문항	지역	도 시				농 촌				무응답	계	df=3
		①A	②B	③C	④D	①A	②B	③C	④D			
②선생님은 연구수업에 지명되기를 바라고 있습니까?	f %	28 13.9	87 43.1	31 15.3	2 1.0	9 4.5	30 14.9	14 6.9	1 0.5		203	$X^2=0.68794$ $P>0.05$
②선생님은 수업시 학습자료를 충분히 갖추어 활용하고 있다고 보십니까?	f %	8 3.9	78 38.2	57 27.9	6 2.9	4 2.0	22 10.8	29 14.2	0 0.0		203	$X^2=5.70777$ $P>0.05$
②선생님은 장학사(연구사)의 수업평가가 수업방법개선에 도움이 된다고 보십니까?	f %	19 9.3	81 39.7	49 24.0	0 0.0	6 2.9	20 9.8	28 13.7	1 0.5		203	$X^2=8.90609$ $P<0.05$
②선생님은 수업의 효율화를 위하여 수업모형을 개발 적용하고 있습니까?	f %	5 2.5	51 25.0	84 41.2	9 4.4	2 1.0	18 8.8	31 15.2	4 2.0		203	$X^2=0.13173$ $P>0.05$
②선생님은 직접 연구수업을 해 보는 것이 수업방법의 개선에 도움이 된다고 보십니까?	f %	6 2.9	33 16.2	87 42.6	23 11.3	3 1.5	17 8.3	27 13.2	8 3.9		203	$X^2=2.08624$ $P>0.05$

df=13, $X^2=23.39832$, $P<0.05$


제주대학교 중앙도서관
JEJU NATIONAL UNIVERSITY LIBRARY


②6개교의 연구보고회는 형식보다 내용면에 치중하여 발표된 것으로 보십니까?	f %	5 2.5	66 32.4	65 31.9	13 6.4	4 2.0	22 10.8	24 11.8	5 2.5		203	$X^2=1.57499$ $P>0.05$
②7개교의 연구보고서 내용이 실무자의 편견에 치우쳤다고 보십니까?	f %	1 0.5	51 25.0	85 41.7	12 5.9	4 2.0	17 8.3	32 15.7	2 1.0		203	$X^2=8.42689$ $P<0.05$
②8연구보고회만 원만히 치루면 연구는 잘된 것으로 보십니까?	f %	46 22.7	79 38.9	23 11.3	1 0.5	14 6.9	28 13.8	10 4.9	2 1.0		203	$X^2=3.03651$ $P>0.05$
②분과협의회는 반드시 필요하다고 보십니까?	f %	9 4.4	53 26.0	66 32.4	21 10.3	1 0.5	14 6.9	31 15.2	9 4.4		203	$X^2=4.08369$ $P>0.05$
②분과협의회에서는 학교현장에서 필요한 내용이 토의되고 있다고 보십니까?	f %	7 3.4	47 23.0	84 41.2	11 5.4	4 2.0	15 7.4	32 15.7	4 2.0		203	$X^2=0.75869$ $P>0.05$

df=9, $X^2=14.78998$, $P<0.05$

(地 域 別)

문항	지역	도 시				농 촌				무응답	계	df=3
		①A	②B	③C	④D	①A	②B	③C	④D			
㉑장학사(연구사)의 집단지도는 지금대로 하는 것이 좋다고 보십니까?	f	27	73	45	4	8	23	24	0		203	$X^2=4.35906$ $P>0.05$
	%	13.2	35.8	22.1	2.0	3.9	11.3	11.8	0.0			
㉒선생님은 연구문제에 대하여 장학사(연구사)와 기탄없이 상담하기를 원하십니까?	f	3	24	95	27	4	6	32	12		204	$X^2=4.48905$ $P>0.05$
	%	1.5	11.8	46.8	13.3	2.0	3.0	15.8	5.9			
㉓장학사(연구사)가 학교를 방문할때는 새로운 교육정보를 제공해 준다고 보십니까?	f	16	89	43	1	9	20	25	1		203	$X^2=9.00099$ $P<0.05$
	%	7.8	43.6	21.1	0.5	4.4	9.8	12.3	0.5			
㉔선생님은 개인문제에 대해서 장학사(연구사)와 상담하기를 원하십니까?	f	11	60	63	15	9	27	14	5		203	$X^2=7.09088$ $P>0.05$
	%	5.4	29.4	30.9	7.4	4.4	13.2	6.9	2.5			
㉕장학사와 연구자간의 현장지도 내용이 서로 같지 않은 경우가 있다고 보십니까?	f	4	52	86	7	1	27	22	5		203	$X^2=5.91222$ $P>0.05$
	%	2.0	25.5	42.2	3.4	0.5	13.2	10.8	2.5			

df=11, $X^2=11.91965$, $P>0.05$


 제주대학교 동성도서관
 JEJU NATIONAL UNIVERSITY LIBRARY

㉖연구학교의 지정시기는 현행대로 하는 것이 좋다고 보십니까?	f	9	50	82	8	3	19	32	1		203	$X^2=1.25442$ $P>0.05$
	%	4.4	24.5	40.2	3.9	1.5	9.3	15.7	0.5			
㉗학교의 연구팀은 이상적으로 조직되고 있다고 보십니까?	f	5	55	71	18	5	18	26	4		203	$X^2=3.76652$ $P>0.05$
	%	2.5	27.2	35.1	8.9	2.5	8.9	12.9	2.0			
㉘학교의 연구결과를 일반화하는데는 행정지원이 필요하다고 보십니까?	f	1	8	86	54	1	7	29	18		203	$X^2=3.81516$ $P>0.05$
	%	0.5	3.9	42.2	26.5	0.5	3.4	14.2	8.8			
㉙학교의 연구학교 연구기간은 현행대로 하는 것이 좋다고 보십니까?	f	16	48	73	12	4	15	34	2		203	$X^2=3.21172$ $P>0.06$
	%	7.8	23.5	35.8	5.9	2.0	7.4	16.7	1.0			
㉚연구학교 운영에 참여한 교원에 대한 행정상 혜택은 적절하다고 보십니까?	f	20	78	44	7	12	27	12	4		203	$X^2=3.25209$ $P>0.05$
	%	9.8	38.2	21.6	3.4	5.9	13.2	5.9	2.0			

df=12, $X^2=6.38313$, $P>0.05$

研究學校 및 研究領域 一覽 ('81 ~ '84)

1981 年度

指定別	指定學校	研究領域	機關長	備考
文教部	咸德國民學校	社會科研究	姜經胤	
"	舊左中央國民學校	教科用圖書研究	朴興南	
"	西歸國民學校	"	吳基玉	
"	西歸女子中學校	外國語教育方法改善研究	金順五	
"	濟州中央女子中學校	科學教育研究	姜斗禾	
道教委	洙源國民學校	體育科研究	左奉斗	
"	中文中學校	"	張周烈	
"	大靜女子高等學校	"	李在俊	
"	濟州農業高等學校	特別活動研究	康昌洙	
"	濟州中央女子高等學校	特別教育	康禎殷	



1982 年度

指定別	指定學校名	研究領域	機關長	備考
文教部	咸德國民學校	學習指導研究(社會)	高孟善	
"	教育大學附屬國民學校	教科用圖書實驗	全永在	
"	舊左中央國民學校	"	朴興南	
"	西歸國民學校	"	吳基玉	
"	西歸女子中學校	外國語教育方法改善研究	金順五	
"	西歸中學校	社會淨化	金性杓	
"	翰林女子實業高等學校	새마을教育 研究	玄化珍	
道教委	洙源國民學校	體育教育	左奉斗	

1983 年度

指定別	指定機關名	研究領域	機關長	備考
文教部	北濟州郡教育廳	세教育行政 研究	張中式	
"	一徒國民學校	세教育經營 研究	金致元	
"	翰林女子實業高等學校	"	玄化珍	
道教委	高山國民學校	"	姜正淑	
"	西歸女子高等學校	"	金順五	
"	孝敦國民學校	教授—學習方法 改善 (自然, 實科)	吳道純	
"	中央中學校	" (道德)	金元亨	
"	中央女子高等學校	" (國史)	康宗淑	
"	第一中學校	體育教育	張善鍾	



1984 年度

指定別	指定機關名	研究領域	機關長	備考
文教部	北濟州郡教育廳	教壇支援	張中式	
道教委	大靜中學校	教授—學習方法 改善	高時洙	
"	濟州女子高等學校	"	金功千	
"	西歸女子高等學校	體育教育	金順五	

< Abstract >

An Analytical Study on the Present
Status the Research School

by Hyun In-duk
Major in Educational Administration
Graduate School of Education
Cheju University.

1. The purpose of study

Every year, many a teacher who work in the research school not only demonstrate the better teaching method, but also device the better teaching aids which the teachers made after long period experience in their class-rooms.

However, it is very difficult to find the better teaching method in the class-rooms of non-research school, in spite the research school teachers demonstrate so many of teaching methods in many places, year by year.

Therefore, through the analysis of the views on the present status of research school, the write tried to offer some suggestions of reform measure for the research school.

2. To carry out the purpose of this study, the writer set out the following study problems.

- a) Do the teachers who work in their research school recognize the role of research school ?

- b) Do the teachers who work in their research school find out how to solve their research project which their school facing?
- c) Do the research school demonstrate desirable project which is worth while to generalize to the other schools ?
- d) Do the supervisional administration support the research school running well ?

In order to clear up the above mentioned aims and problems, the writer used the questionnaire, as a measuring tool whose content consisted of eight parts of characteristic element of research school.

The followings are the detail parts of eight characteristic element.

- 1) General view to the research school management
- 2) Validity of research contents
- 3) Preliminary knowledge and inquisitive attitude to research project
- 4) Positiveness of action research
- 5) Research activity for instruction - learning improvement
- 6) The research project presentation
- 7) Leader and leadership in research school
- 8) Administrative assistance status

As a measuring tool, the questionnaire including forty

items of eight parts, are distributed to the 232 teachers who were chosen random, among the urban area 6 schools and rural area 5 schools.

The writer could collect and analized the questionnaires of the 203 teachers (the ratio of collection, 87.12 %).

In dealing with the Data, he added up the scores according to the realm of four grades for each item of the questionnaires. He analyzed with some words which mentioned the meaning and dealt with the significant level at the 1 % and 5 % by "F.verification method".

The significant different (P), the mean (M), and standard deviation (SD) of the variable factors (kind of school, class of position and area of region), were calculated seriously.

3. Findings

a) General view to research school management

Any conspicuous differences in the heads of teachers view to the research school management were not found, but in the heads of teachers in primary school were found most negative and "F. Verification meant that among the three kinds of schools, there was significant differences actually being. $\langle P < 0.05 \rangle$

b) The validity of research contents

There was found middle school negative most among the three kinds of schools level and there was significant difference too a level of $P < 0.05$

c) Preliminary knowledge and inquisitive attitude to research project

In this part, among the three kinds of schools, the primary was negative most and there was found significant difference among the classes of positions, the level of $P < 0.05$

d) Positiveness of action research

In this part there was found significant difference serious among the classes of three positions.

e) Research activity for instruction-learning improvement.

The outstanding difference in the heads of teachers view to the research activity for instruction-learning im-

provement was not found except middle school. High school and primary schools were affirmative attitude but middle school was not.

f) Research project presentation

There was found the primary school was affirmative only among the three kinds of schools. On the other hand, classes of positions and areas of regions, were approaching nearly affirmative degree.

g) leader and leadership in the research school

There was found the high school affirmative degree only among three classes of schools.

h) As to administrative supporting status

There was not found any significant difference among schools, positions and regions.

4. Conclusion

The study analyzing and examining the views of teachers among the research schools, the followings were obtained from the result.

- a) To solve the research school difficult issues, it is absolutely necessary for the teachers under going to make constant effort with devotional endeavour.

-
- b) In the research school, cooperative mood of the research school should be made autonomously during the project proceeding with.
- c) It is desired that the compensation should be given to the research school teachers so that they could enjoy themselves in his own interest regulation.
- d) From the view of over-all, the appointment of the research school should be made on proper time and research financial support should be sufficiently made and it is desired of providing reasonable compensation for the research school teachers and autonomy should be supported so that the management could be made well.

