



저작자표시-비영리-변경금지 2.0 대한민국

이용자는 아래의 조건을 따르는 경우에 한하여 자유롭게

- 이 저작물을 복제, 배포, 전송, 전시, 공연 및 방송할 수 있습니다.

다음과 같은 조건을 따라야 합니다:



저작자표시. 귀하는 원저작자를 표시하여야 합니다.



비영리. 귀하는 이 저작물을 영리 목적으로 이용할 수 없습니다.



변경금지. 귀하는 이 저작물을 개작, 변형 또는 가공할 수 없습니다.

- 귀하는, 이 저작물의 재이용이나 배포의 경우, 이 저작물에 적용된 이용허락조건을 명확하게 나타내어야 합니다.
- 저작권자로부터 별도의 허가를 받으면 이러한 조건들은 적용되지 않습니다.

저작권법에 따른 이용자의 권리는 위의 내용에 의하여 영향을 받지 않습니다.

이것은 [이용허락규약\(Legal Code\)](#)을 이해하기 쉽게 요약한 것입니다.

[Disclaimer](#)

석사학위논문

# 제주 고지도를 활용한 지역학습 방안

- 중학교 사회과 1학년 지역탐구 단원을 중심으로 -



제주대학교 교육대학원

지리교육전공

김 란 영

2007년 8월

# 제주 고지도를 활용한 지역학습 방안

- 중학교 사회과 1학년 지역탐구 단원을 중심으로 -

지도교수 오 상 학

김 란 영

이 논문을 교육학 석사학위 논문으로 제출함

2007년 7월

김란영의 교육학 석사학위 논문을 인준함

심사위원장

①

위 원

①

위 원

①

제주대학교 교육대학원

지리교육전공

2007년 8월

Regional Geography Education using Old Maps of Jeju  
-the case of 'Understanding Regions' in Social Studies, 1st year  
Middle School-

Ran-Young Kim  
(Supervised by professor Sang-Hak Oh)

A thesis submitted in partial fulfillment of the requirement for the degree  
of Master of Education

2007. 7 .

This thesis has been examined and approved.

Thesis director, Myong-cheol Son, Prof. of Geography Education  
Sang-cheol Kwon, Prof. of Geography Education  
Sang-Hak Oh, Prof. of Geography Education

.....  
Date

Department of Geography  
GRADUATE SCHOOL OF EDUCATION  
CHEJU NATIONAL UNIVERSITY

## <국문초록>

### 제주 고지도를 활용한 지역학습 방안 - 중학교 사회과 1학년 지역탐구단원을 중심으로 -

김란영

제주대학교 교육대학원 지리교육전공  
지도교수 오상학

본 연구는 중학교 1학년 사회 「I. 지역과 사회탐구」 단원 학습에 있어서 고지도의 활용에 관한 방안을 구안하였다. 즉 고지도를 하나의 학습 매체로 인식하여 「I. 지역과 사회탐구」 단원 중 <1. 지역의 지리적 환경>, <2. 지역 사회의 변화와 발전> 단원에서 여러 가지 지리적 요소들을 추출하여 지역학습방안을 설계하였다.

고지도는 지역의 자연 지리적 내용, 행정·군사적 내용, 문화·경제적 내용을 포함하고 있어 학생들의 지역 학습에 유용하게 활용할 수 있다. 또한 특정 지역의 변화과정, 자연환경, 인문환경, 문화유적 등을 학습할 수 있으며 지역의 구조나 위치 정보 등 시각적·공간적 내용을 학습하는 데 매우 효용성이 높다고 할 수 있다

현존하는 제주 고지도중 매우 사실적이고 내용이 풍부한 <濟州三邑全圖>를 활용하여 자연 지리적 요소를 이용한 학습, 인문 지리적 요소를 이용한 학습, 지역변화학습, 문화유적학습 등의 학습 내용을 구성하고 4차시 교수·학습 과정안과 탐구학습지 자료를 개발하였다. <제주삼읍전도>에 나타난 학습 요소와 이를 활용한 학습 방안은 다음과 같다.

첫째, 자연 지리적 요소를 이용한 학습에서는 <제주삼읍전도>를 활용하여 위치, 화산지형, 해안과 하천, 곳자왈의 특징 등의 내용을 학습할 수 있게 구성하였다. 이를 통하여 제주지역의 자연환경의 특색을 파악할 수 있는 학습 방안을 제시하였다.

둘째, 인문 지리적 요소를 이용한 학습에서는 <제주삼읍전도>, 『耽羅巡歷圖』의 <漢拏壯圖>, <山莊狗馬> 등의 고지도를 통하여 제주도의 촌락, 방어시설, 과원, 목장의 특색을 파악하도록 구성하였다. 이를 통하여 제주지역의 인문환경의 특색을 파악할 수 있는 학습 방안을 제시하였다.

셋째, 지역변화학습에서는 <제주삼읍전도>와 현재 지도를 통하여 행정구역의 변천과정, 시대별 중심지, 교통·통신 수단의 변화, 지명의 변화 등을 학습하고 이러한 변화를 가져온 요인을 탐구하도록 구성하였다. 이를 통하여 제주 지역의 여러 가지 변화 요소들을 시각적이고 공간적으로 파악할 수 있는 학습 방안을 제시하였다.

넷째, 문화유적학습에서는 <제주삼읍전도>, 『탐라순력도』의 <濟州殿最>, <別防操點>, <한라장축> 등을 통하여 제주목관아, 관방유적, 제주시권 문화유적, 향교 등을 탐구하도록 구성하였다. 이를 통하여 제주지역의 문화유적을 파악하도록 제시하였다.

---

\* 본 논문은 2007년 8월 제주대학교 교육대학원 위원회에 제출된 교육학 석사학위논문임.

# 목 차

I. 서론 .....	1
1. 연구의 필요성과 목적 .....	1
2. 연구 내용과 방법 .....	3
3. 연구 동향 .....	4
II. 지역학습과 제주 고지도 .....	7
1. 지역학습의 의의와 방법 .....	7
1) 지역학습의 개념과 의의 .....	7
2) 지역학습의 방법 .....	9
2. 지역학습에서의 고지도 활용 .....	11
3. 제주 고지도의 특징과 고지도 읽기 .....	14
1) 제주 고지도의 특징 .....	14
2) 고지도 읽기 .....	18
III. 제주 고지도를 활용한 지역학습의 설계 .....	28
1. 『지역과 사회 탐구』 단원의 학습계획 설계 .....	28
2. 제주 고지도를 활용한 지역학습 방안 .....	32
1) 자연 지리적 요소를 이용한 지역학습 .....	32
2) 인문 지리적 요소를 이용한 지역학습 .....	40
3) 지역변화학습 .....	46
4) 문화유적학습 .....	53
IV. 결론 및 제언 .....	60

참고문헌 ..... 63

Abstract ..... 66





## 표 목 차

표 1. 초등학교 중학교 지역학습의 차이(지리적 내용을 중심으로) .....	10
표 2. 현존하는 제주의 주요 고지도 .....	16
표 3. <제주삼읍전도>에 나타난 지명 수 .....	20
표 4. <제주삼읍전도> 전체 지명의 유형별 분포 .....	20
표 5. <제주삼읍전도>의 자연지명 세부항목 .....	21
표 6. <제주삼읍전도>의 인문지명 세부항목 .....	23
표 7. 주요 제주 고지도에 표현된 기호 비교 .....	24
표 8. 사회과의 영역별 목표 .....	28
표 9. 「I. 지역과 사회 탐구」 단원의 학습 내용 .....	30
표 10. 「I. 지역과 사회 탐구」 단원의 고지도 활용 학습 계획 .....	31
표 11. 지역단원 학습의 절차 .....	31
표 12. 주제별 학습 계획 .....	33
표 13. 본시 교수·학습 과정안 .....	34
표 14. 주제별 학습 계획 .....	40
표 15. 본시 교수·학습 과정안 .....	41
표 16. 주제별 학습 계획 .....	46
표 17. 본시 교수·학습 과정안 .....	47
표 18. 주제별 학습 계획 .....	53
표 19. 본시 교수·학습 과정안 .....	54



## 그림 목 차

그림1. 지역학습의 교육적 의의 .....	8
그림2. <제주삼읍전도> .....	18
그림3. 제주삼현도(1750년대) · 제주삼읍전도(1872년) · 현재 지도와의 해안선 윤곽비교 .....	19
그림4. <제주삼읍전도> 를 통한 고지도 읽기 .....	26



# I. 서론

## 1. 연구의 필요성과 목적

오늘날과 같은 지식 정보화 시대에 지도는 일상생활에서 빼놓을 수 없는 요소이다. 무엇보다도 지도는 실생활에 있어서 정보를 전달하는 기능을 하며, 이에 따라 지도를 해석·응용할 수 있는 능력이 요구되면서 학교현장에서 지도교육의 중요성도 크게 부각되고 있다.<sup>1)</sup>

지도는 지리교육의 기본적인 도구이자 학습매체이며 지리정보의 저장고이다. 즉 지도는 지구 표면에 존재하고 있는 유형·무형의 사상을 일정한 규칙에 따라 지면에 그림의 형태로 표현하는 것이다.<sup>2)</sup> 또한 지도는 지표면에 존재하는 제 사상들을 공간적인 관점에서 그들의 지리적 요소와 상이한 패턴을 깨닫게 해 줄 뿐만 아니라 지리적 요소 간에 내재하고 있는 공간적 관계를 나타내 주는 도구로도 크게 공헌하고 있다. 또한 지역탐구학습을 통해 학생들에게 지역사회에 대한 공간개념을 바르게 형성시키고, 지리적 사고 능력을 길러주어 지역에 대한 관심과 애郷심을 갖도록 하는 데 있다.

이상과 같이 지리학습과 지도교육을 통해 자신으로부터 가장 가까운 주변의 자연적·인문적 사실에 대한 지식을 얻고 나아가 그것을 지도화 할 수 있는 능력을 배양할 수 있다. 이를 기반으로 이루어지는 지역학습은 자기가 속한 지역의 이해를 바탕으로 다른 지역의 지역성과 지리적 사상에 대하여 판단하고 분석하여 유추·추리하는 사고 능력을 기르는데 적절히 이용될 수 있다.<sup>3)</sup>

오늘날의 지리교육에서는 지리적 개념이나 원리를 가르치기 위하여 지도를 활용하고 있다. 특히 과학기술의 발달이 교수매체에도 반영돼 최근에는 지리 수업

1) 양혜연(2002), “중학교 지도교육의 교수학습활동 향상을 위한 연구 - 지도교육 실태분석에 따른 개선된 수업모형 구안을 중심으로 -,” 석사학위논문, 한국교원대학교 교육대학원, p. 1.

2) 김주환·권동희(1991), 『지도의 제작과 이용 - 주제도 작성의 원리-』, 신라출판사, p. 9.

3) 김오진(1996), “지리적 사고력 함양을 위한 지역학습 연구 - 제주도를 중심으로-,” 석사학위논문, 고려대학교 교육대학원, p. 23.

에서 점차 과학적인 기술로 제작된 정밀 지도와 컴퓨터를 이용한 수치지도 등을 많이 활용하고 있다. 반면에 우리 조상들의 전통적 지리사상을 표현하고 있는 고지도에 대해서는 상대적으로 관심이 부족한 것이 현실이다.

고지도는 과거에 존재했던 세계와 지역의 모습을 보여주는 대표적인 시각자료의 가치를 지닌다. 또한 고지도에는 당시의 지리적 지식뿐만 아니라 과학기술과 예술성, 더 나아가 한 사회의 지배적인 사상과 관념, 종교적 믿음도 그 속에 담겨져 있다.<sup>4)</sup> 특히 고지도는 우리 국토의 옛 모습을 시각적이고 종합적으로 보여주기 때문에 한국의 사회, 역사에 대한 이해가 필요한 학문적 접근에 중요한 기초를 제공한다. 전문적인 학문적 연구는 물론, 지역의 역사적 제 현상과 사건을 이해하고 복원하는 것과 같은 일반적인 분야에서도 필수적 자료가 되고 있다. 나아가 고지도는 지방에 대한 국가의 행정, 군사적 파악 정도와 능력, 우리 문화의 특성과 수준을 대변해 주는 역할을 하기도 한다.<sup>5)</sup>

한편 고지도는 향토의 자연 지리적 내용, 행정·군사적 내용, 문화·경제적 내용을 포함하고 있어 학생들의 지역학습에 유용하게 활용할 수 있다. 여기에는 여러 시기의 고지도를 통하여 특정 지역의 변화과정, 자연환경, 인문환경, 문화유적 등을 학습할 수 있다는 장점이 있다. 또한 고지도는 효과적인 기록 자료로서 파악하기 어려웠던 지역의 구조나 위치 정보 등 시각적·공간적 내용을 학습하는데 매우 효용성이 높다고 할 수 있다.<sup>6)</sup>

이러한 관점에서 볼 때, 현행 중학교 1학년 사회 교과서의 「I. 지역과 사회탐구」 단원에서도 고지도가 가지고 있는 이러한 특성과 장점들을 활용하여 지역학습을 효과적으로 진행할 수 있을 것으로 기대된다. 고지도를 교육매체로 하여 보다 체계적으로 교과 단원을 재구성한다면, 지역에 대한 학습은 물론이고, 지리학을 구성하고 있는 지도의 하위 영역인 고지도에 대한 학습 효과도 일부 거둘 수 있을 것으로 전망된다. 이러한 고지도 학습을 통해 우리는 한민족의 과거 공간 모습을 이해하고 나아가 고지도에 반영된 조선시대 전통 문화의 다양한 측면을 파악할 수 있다. 그리하여 고지도 학습은 우리의 전통 문화에 대한 자부심을 갖

4) 오상학(2003), “규장각 소장 고지도 자료의 현황과 활용 방안,” 규장각 26, 서울대학교규장각, p. 61.

5) 양보경(1997), “고지도와 역사연구,” 『역사와 현실』, p. 26.

6) 장재훈(2002), “고지도를 활용한 연가지역 향토사 학습방안,” 석사학위논문, 한국교원대학교 대학원, pp. 1-3.

게 하고 민족적 정체성을 확립할 수 있는 계기가 될 수 있을 것이다.

이 같은 관점을 바탕으로 해서 이 연구에서는 중학교 1학년 사회 교과서의 「I. 지역과 사회탐구」단원 학습에서 제주 고지도인 <제주삼읍전도>를 활용하여 바람직한 지역학습의 한 방안을 모색하여 제시하고자 한다.

## 2. 연구내용과 방법

이와 같은 연구 목적을 수행하기 위하여 이 논문에서는 첫째, 제주 고지도 분석과 함께 고지도 관련 연구 논문과 지역학습에 관한 연구 논문들을 분석하여 이론적 배경을 마련하였다.

둘째, 중학교 1학년 사회 「지역과 사회탐구」 단원 분석을 통해 지역학습에 필요한 고지도 속의 자연 지리적 요소, 인문 지리적 요소, 지역변화학습요소, 문화 학습요소들을 추출하였다.

셋째, 현존하는 제주 고지도 중 고지도의 특성이 잘 드러난다고 평가되는 <제주삼읍전도>를 선정하여 이 고지도에 나타난 여러 가지 기호와 자연 지리적·인문 지리적 내용을 분석하여 지역학습에 적용할 수 있도록 재구성하였다.

넷째, <제주삼읍전도>를 활용하여 중학교 1학년 사회 「I. 지역과 사회탐구」 단원 학습을 위한 4차시 교수·학습 과정안과 차시별 4가지 주제에 따른 탐구 학습지를 설계하였다.

다섯째, 학생들의 이해와 흥미를 유발하기 위해 탐구 학습지 설계 시 제주 고지도 중 <탐라순력도>와 현재의 지도를 학습 자료로 활용하였다.

이 논문에서는 이상과 같은 연구방법을 통해 제주 고지도를 활용한 지역학습의 교수·학습 방안을 제시하였다. 다만 이것은 실제 수업에 적용하지 못했기 때문에 효과에 대한 분석은 추후 연구과제로 삼고자 한다.

### 3. 연구 동향

최근 고지도에 대한 관심이 높아지면서 지역 학습을 위한 고지도 활용 방안이 모색되고 있다.

고지도를 활용한 지역학습과 관련된 선행연구들은 지역·지역화 학습과 관련한 연구, 지도를 활용한 교수학습방안 연구, 고지도를 활용한 교수학습방안 연구로 구분할 수 있다. 이들의 연구 동향을 보면 다음과 같다.

첫째, 지역·지역화 학습과 관련한 선행연구로 김오진<sup>7)</sup>은 제주도 지역에 대한 지역학습을 통해 중학교 1학년 학생들에게 지리적 사고력을 함양시키기 위한 방안을 모색하였다. 임춘훈<sup>8)</sup>은 초등학교 3학년 대상으로 보령지역을 사례지역으로 하는 지역화 학습을 설계·적용하여 지역화 학습에 있어서의 구성주의 이론의 적합성을 제시하고 있다. 김희선<sup>9)</sup>은 중학교 사회과 지리수업의 목표를 성취하기 위한 수업모형으로 ICT를 활용한 프로젝트 학습모형을 적용하여 제주도 지역에 대한 관심을 증대시키고 자기주도적 학습능력과 인터넷 정보 활용 능력 증진을 검증하였다. 임형신<sup>10)</sup>은 구성주의 관점에서 제주지역을 사례로 하는 지역학습 수업모형을 개발하고 실제 수업에 적용하여 지리 수업의 개선 방안을 모색하였다. 윤옥경<sup>11)</sup>은 아산만 지역의 사례를 적용하여 지리교육에서 이루어지는 지역에 대한 학습 내용을 구성하기 위한 방안을 모색하였다. 이소년<sup>12)</sup>은 사천시 지역의 지역성을 파악하여 교사들에게는 지역 교재화의 한 방법을 제시하고, 학습자에게는 자신이 살고 있는 지역의 지역성을 좀 더 구체적으로 파악할 수 있는 기회를 제공하였다. 이상의 선행연구들은 지리교육에 있어서 지역학습의 중요성을 부각시켰으며 다양한 교수·학습방법을 통해 지역학습을 위한 수업모형이 시도되었다.

7) 김오진(1996), 전계논문.

8) 임춘훈(2001), “구성주의적 접근을 통한 사회과 지역화 학습의 적용,” 석사학위논문, 한국교원대학교 교육대학원.

9) 김희선(2002), “ICT를 활용한 프로젝트 학습의 실제와 그 효과 - 중학교 「사회 I」 교과서 지리영역을 사례로-,” 석사학위논문, 제주대학교 교육대학원.

10) 임형신(2003), “구성주의에 근거한 지역학습의 설계 및 적용방안 연구 - 중학교 「사회1」 <관광산업이 발달한 제주도> 단원을 사례로-,” 석사학위논문, 제주대학교 교육대학원.

11) 윤옥경(2003), “중학교 학생의 지역에 대한 인식과 지역학습,” 한국지리환경교육 학회지, 11(3).

12) 이소년(2006), “초등 사회과 지역학습을 위한 교재화 연구-사천시 지역의 사례,” 한국지리환경교육학회지, 14(1).



둘째, 지도를 활용한 교수학습방안에 관한 선행연구들을 살펴보면, 권동희<sup>13)</sup>는 지도읽기를 중심으로 지리교육에서의 효율적인 지도 활용 방법을 모색하였다. 장성구<sup>14)</sup>는 고등학교 지리교육에서의 백지도 활용 방안을 연구하여 백지도 사용이 학생들에게 지리 교과에 흥미와 관심을 증대시켰고, 지도에 관한 지식·기능면에 상당한 발전을 보여 지리 학습의 효과도 컸다고 분석하였다. 양혜연<sup>15)</sup>은 중학교 지도교육의 실태를 교과서와 교사의 지도 수업 실태, 그리고 학생들의 공간 인지 능력과 도해력을 분석하여 바람직한 교수·학습 모형을 제시하였다. 이은희<sup>16)</sup>는 교수·학습방법에 따른 도해력 향상의 효과를 검증하여 중학생의 도해력 향상을 위한 구성주의 학습방법을 모색하였다. 이승옥<sup>17)</sup>은 지역 지도를 이용한 지역사회 학습을 실시하여 수업 현장에서 학습자들의 지도에 대한 거부감을 없애고, 지리 학습에 흥미를 갖게 하기 위해 지역학습 방안을 설계하고 실제 수업에 적용하여 효율적인 지리교육 방안을 모색하였다. 이상의 선행연구들에서 교육현장에서 지리교육을 위해 지도를 효과적으로 활용하는 방안들이 다양한 방법으로 연구되었다.

셋째, 고지도를 활용한 교수학습방안에 관한 선행 연구로 장재훈<sup>18)</sup>은 충청남도 연기 지역의 고지도를 통해 향토사 학습의 여러 가지 요소들을 추출하여 향토사 학습 방안을 모색하였고, 이상균<sup>19)</sup>은 고지도를 활용하여 고등학교 1학년 사회 교과서 국토인식 단원의 분석을 통해 교과서 재구성을 시도하였다. 권선정·최진성<sup>20)</sup>은 고지도를 활용한 지역지리학습의 이론적 기초로서 그에 대한 해석적 접근의 가능성을 제시한 후, 고지도를 통해 파악할 수 있는 특성들과 관련된 지리교육적 개념들을 도출해 보고자 하였다. 강래업<sup>21)</sup>은 청도 지역의 향토사 자료인 각종 지리지와 군읍지를 바탕으로 자연 지리적 내용과 인문 지리적 내용을 분석

13) 권동희(1994), “지도를 활용한 효율적인 지리교육 방안,” 지리학연구, 23.

14) 장성구(1995), “고등학교 지리교육에서의 백지도의 활용방안,” 석사학위논문, 한국교원대학교 교육대학원.

15) 양혜연(2002), 전개논문.

16) 이은희(2002), “구성주의 학습방법이 중학생의 도해력 향상에 미치는 영향,” 석사학위논문, 건국대학교 교육대학원.

17) 이승옥(2004), “지도를 활용한 지역학습의 설계 및 적용방안 - 중학교 「사회1」 〈지역과 사회탐구를 중심으로〉 -,” 석사학위논문, 제주대학교 교육대학원.

18) 장재훈(2002), 전개논문.

19) 이상균(2004), 전개논문.

20) 권선정·최진성(2004), “고지도를 활용한 지역지리 학습,” 한국지리환경교육학회지, 12(3).

21) 강래업(2005), “향토 사료의 재구성과 활용 방안 연구 - 청도 지역을 중심으로-,” 석사학위논문, 영남대학교 교육대학원.

하여 청도 지역 역사 지리 문헌자료의 전체적 현황을 분석한 후에 이를 항목별로 재구성하여 향토사 학습의 활용 방안을 제시하였다.

이상의 선행연구 결과를 종합해 보면, 다양한 매체를 통해 지역학습에 대한 연구가 활발하게 이루어져 왔으며 지도학습과 관련해서도 다양한 지리적 개념들과 학습방법이 등장하였다. 그러나 교육현장에 있어 과거의 경험이나 삶의 체험과 관련된 정보, 즉 고지도와 관련된 지역학습의 적용은 그리 많지 않았다. 따라서 본 연구에서는 지역 고지도를 활용하여 지역학습 방안을 모색하고자 한다.





## II. 지역학습과 제주 고지도

### 1. 지역학습의 의의와 방법

#### 1) 지역학습의 개념과 의의

인간은 일찍부터 이웃, 고장, 지방, 국가, 세계 등 각 지역의 특색에 대하여 관심을 가져왔으며 이를 바탕으로 공간적 세계를 구축하고 확대하면서 삶을 영위해 왔다. 이러한 의미에서 인간의 삶은 태어날 때부터 죽을 때 까지 지리적 활동의 연속이라고 할 수 있다. 따라서 삶의 공간인 장소와 지역에 대한 인식은 지리학과 지리교육에서 핵심적 요소가 된다. 그러므로 인간생활과 결부된 장소와 지역에 대한 연구는 지리학의 중요한 과제라고 할 수 있다.<sup>22)</sup>

지리학의 핵심개념 가운데 하나인 '지역'은 항상 변화하는 속성을 가지고 있으며 이에 따라 지리학의 지역에 대한 관점도 변화하였다. 이러한 성격을 반영하여 시대에 따른 지리학자들의 '지역'에 대한 연구도 다양하게 전개되었다.<sup>23)</sup>

지역에 대한 연구가 체계화되기 시작한 것은 독일의 근대 지리학에서 찾을 수 있다. F. Von Richthofen은 지리학의 주요 분야로 지역학을 주장했고, A. Hettner는 지역학을 지리학의 패러다임으로 격상시켰다.<sup>24)</sup> 그러나 1950년대에 영어권에서 시작된 '계량 및 이론혁명'으로 지역연구는 퇴조하는 경향을 보이기 시작했다. 그러다가 1980년대에 접어들면서 '신세대 지리', '재구성된 지역지리' 등의 용어로 넓게 확산되면서 최근 '지역지리의 르네상스'를 맞이하고 있다.<sup>25)</sup>

지리학에서 다루는 지역(region)은 대체로 주민의 생활공간 범위, 즉 유·무형

22) 김오진(1996), 전계논문, p. 19.

23) 윤옥경(2003), 전계논문, p. 1.

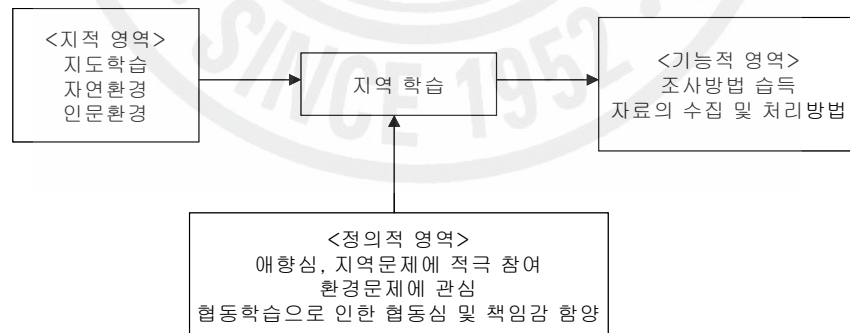
24) 이 찬(1986), "사회과교육에 있어서 지역개념," 사회과 교육, 제19호, 한국사회과교육회, p. 5.

25) Johnston, R. J., Hauer, J. and Hoekvelt, G. A., 1994, 『지역지리와 현대사회이론(Region Geography)』, 정보문화사, 손명철 편역, pp. 11-15.

의 주민생활양식이 지표면에 투영되어 나타나는 공간범위라고 정의할 수 있다.<sup>26)</sup>

지역이라는 용어는 자연적·문화적 특징을 지닌 동질지역(homogeneous region)을 의미하지만 일반적으로 행정편의, 관습, 생활편의 등이 복합되어 있는 행정구역을 지역으로 보기도 하고, 인간의 공동생활이 행하여지는 일정의 범위가 주민의 생산, 생활양식 또는 의식과 태도에 따라 다른 범위와 구별되는 사회적 성격을 가지고 있는 범위를 지역으로 보기도 한다.<sup>27)</sup> 이러한 성격을 갖는 지역은 지역학습에 있어서 단순히 지리적 연구대상으로서 지역이라는 의미와 함께 교육적 의미로서 지역이라는 두 가지 의미를 내포하고 있다. 따라서 지역을 대상으로 한 지역학습은 비록 지리학에 기반을 둔 학습유형이지만 사회과 교육에서도 광범위하게 적용될 수 있는 장점이 있다. 지역에 대한 개념은 결국 어떤 의미를 부여하느냐에 따라 다르게 해석될 수 있으므로 이 연구에서는 행정구역 단위인 ‘제주특별자치도’를 지역학습의 대상으로 한정하였다.

지역학습은 학습자가 직접경험이 가능한 생활지역에서 이루어지는 교육활동이라고 볼 수 있다. 또한 지역학습은 단순한 지역성을 구명하기보다는 좀 더 나아가 지역성 파악과 동시에 교육적 측면을 고려한 추상적인 수준의 지역을 구체적인 수준의 지역으로 만들어 주는 학습과정이라 할 수 있다. <그림 1>은 지역학습의 교육적 의의를 도식화한 것이다.



<그림 1> 지역학습의 교육적 의의

\* 자료 : 조성욱(1999), “교육과정의 지역화와 지역학습의 역할,” 『사회과 교육』, 제3집, 서울대학교 사회교육연구소, p. 112.

26) 김종욱(1994), “세계화를 위한 지역 연구와 지역 교육,” 『지리교육논집』, 제31호, 서울대학교 사범대학 지리교육과, p. 3.

27) 김용만(1986), “사회과교육과정 지역화의 이론적 배경과 접근법,” 『사회과 교육』, 제19호, 한국사회과교육연구회, p. 10.

결국 지리교육에서 지역지리의 목적이 지역성의 규명이라면 지역학습의 목표는 이와 같은 지역성을 학습자들이 올바르게 인식하여 지역에 대한 애착을 갖도록 하는 것이라 할 수 있다. 이러한 지역학습은 교수-학습 및 평가가 가능한 지역에 대한 실제적인 경험과 인식을 통해 더 넓은 지역에 대한 학습능력을 길러준다는 점에서 지리 교육적 의의가 있다고 할 수 있다.

## 2) 지역학습의 방법

지역학습은 학생들이 직접 접촉할 수 있고, 느낄 수 있으며, 직접적인 활동에 의해 학습이 가능하기 때문에 학생수준에서 가장 이해하기 쉬운 학습형태라 할 수 있다.<sup>28)</sup> 또한 지역학습은 학생들에게 주변의 여러 현상을 바탕으로 한 지도도 해능력을 기르고 직접 관찰할 수 있는 현지조사의 좋은 기회를 제공한다.<sup>29)</sup>

한편, 1995년부터 전면적으로 지방자치제가 실시되면서 지방자치제의 정착과 지역발전을 위해서는 지역의 지리적 지식과 더불어 지역구조에 대한 개념이 지역주민들에게 보편화되어야 하고 지역발전을 이끌어 갈 역량 있는 일꾼들을 길러내는 것이 매우 중요한 과제로 부각되고 있다.<sup>30)</sup> 따라서 이러한 지방화시대의 내실화를 위해서도 지역학습은 매우 유효적절하게 이용될 수 있는 학습형태라 볼 수 있다.

지리 교육의 목적을 달성하기 위한 지역학습의 방법은 단순히 교과 내용만을 가르치는 것이 아니라 그 교과 내용을 기본 학습 자료로 삼고 교육과정의 목표를 바탕으로 해야 한다. 그리고 교육과정의 목표에 따라 교과 내용이 재검토되어야 한다. 더 나아가 학습자가 거주하고 있는 지역사회의 지리적 사실을 학습 내용으로 선정하는 작업이 이루어져야 한다.<sup>31)</sup> 이런 작업을 거쳐 마련된 자료가 있을 때 보다 효과적인 지역학습이 될 것이다.

지리교육에서의 지역학습은 1차 교육과정부터 계속적으로 내용이 설정되어 왔

28) 조성욱(2002), “지리 교육에서 주변 지역 학습의 교육적 의의,” 한국지리환경교육학회지, 10(2). pp. 25-39.

29) 김오진(1996), 전개논문, p. 23.

30) 권혁재(1991), “국토지리, 왜 배워야 하나?,” 지리학, 26(3), 대한지리학회지, pp. 254-255.

31) 박현욱(2003), “지리교육의 지역화 의의와 방향에 관한 연구 : 지역 학습을 중심으로,” 지리학연구, 37(2), pp. 107-125.

으나, 활발하게 이루어지지 못하다가 1990년대에 들어서서 초등학교 3·4학년의 지역화 교재의 개발과 보급으로 초등학교 수준에서는 정착화가 상당히 진전되었다. 중학교의 경우도 2차 교육과정 이후 계속적으로 지역학습의 내용이 설정되어 왔으며, 5차 교육과정까지는 ‘향토’라는 용어를 사용해 오다가 6차 교육과정부터는 ‘향토’라는 용어 대신 ‘지역사회’라는 용어를 사용하고 있으며 도입 단원에 설정되었다.

7차 교육과정의 중학교 과정에서는 지역학습이 가능한 부분은 1학년 『I. 지역과 사회탐구』 단원이다. 이 단원에서는 하나의 지역을 사례로 지역조사 방법을 제시하여 지역학습의 구체적인 방법을 제시하고 있다. 여기서 지역을 파악하는 내용을 보면 자연환경과 인문환경의 지리적인 내용과 그 변화의 역사적인 측면, 그리고 지역주민의 활동과 관련되는 사회 기능체의 역할이 지역조사 활동을 통해 파악되도록 하고 있다.<sup>32)</sup>

초등학교와 중학교 지역학습의 내용적인 측면을 중심으로 비교하여 보면 <표 1>과 같다. 지리적인 내용은 크게 지도학습, 자연환경, 인문환경 세부분으로 구성된다. 그러나 구체적인 내용에서는 상당히 차이를 보여주는데, 초등학교 단계가 지역의 대체적인 윤곽을 학습하는 수준이라면 중학교 단계에서는 지리학의 학문적 틀로 내용이 조직되어 있다.

중학교 단계에서 지역학습 요소 뒤에 이어지는 지역별 학습에서도 유사한 구성방법을 보여 주고 있다.

<표 1> 초등학교 중학교 지역학습의 차이(지리적 내용을 중심으로)

	초등학교	중학교
지도 교육	위치 확인-그림지도	위치확인-지형도 (주로 1/5만 지도)
자연 환경	인간의 자연 이용	지형, 기후
인문 환경	생산 활동과 산업 소비 활동과 시장	인구 변화의 특성 산업의 특성

\* 자료 : 조성욱(1999), 상계서, p. 126.

32) 이승욱(2004), 전계논문, p. 22.

이와 같이 지역학습의 내용으로 구성되는 지역에 대한 파악 틀이 그대로 지역별 학습에서도 적용되기 때문에, 지역학습 부분에 대한 충실한 학습은 지역을 파악하는 개념의 틀을 형성시키는 것으로 뒤에 이어지는 지역별 학습을 원활하게 할 수 있다. 그리고 그러한 지역별 학습에 있어서 다양한 교수-학습방법의 적용을 쉽게 해 줄 수 있다.<sup>33)</sup> 이렇게 볼 때 지역학습은 사회과 교육이나 지리교육에서 목표로 하는 지적·기능적·정의적인 측면 그리고 민주시민의 자질을 종합적으로 고양시킬 수 있는 중요한 학습 방법이라 할 수 있다.

## 2. 지역학습에서의 고지도 활용

학생이 접하는 일상생활과 교과서 내용 속의 많은 사건이나 주제는 실제 그것이 발생하는 장소나 위치에 대한 이해를 동반하지 않을 경우에는 본래적인 의미 파악이 불가능한 경우가 대부분이다. 따라서 지도는 지표 현상에 나타난 지리적 사실을 명료하게 표시하여 주어 지리적 사실과 공간 관계를 찾는 데 가장 효율적인 도구로 활용할 수 있다.<sup>34)</sup> 특히, 지역학습 내용을 구성할 때 학생들이 지도를 통해 지역의 범위를 확인하고 지리적 주제를 담은 지도를 접하면서 지역 개념을 이해하도록 하는 방법을 사용하는 것이 바람직하다.<sup>35)</sup> 지표상의 많은 현상들과 그들의 분포 형태를 공간적으로 정확하게 나타내고자 할 때 지도보다 더 좋은 방법은 없다. 즉 지역의 지도를 보면서 지도읽기와 지도그리기 학습을 통해 지역사회에 대한 여러 지표현상을 파악하고 나아가 지역문제를 해결할 수 있는 능력을 키울 때, 지도교육이 실생활과 관련된 살아있는 지리교육이 될 것이다.<sup>36)</sup>

현대지도가 시점을 현재에 맞춘 것이라면 고지도는 과거의 특정시기에 초점을 맞춘 지리정보의 창고라 할 수 있다. 그러므로 고지도 역시 특정 지역에 대한 환

33) 조성옥(1999), 전계서, p. 126.

34) 최연희(2000), “지도 활용을 통한 탐구학습이 도해력 신장에 미치는 영향,” 석사학위논문, 한국교원대학교 교육대학원, p. 27.

35) 윤옥경(2003), 전계논문, p. 94.

36) 이승옥(2004), 전계논문, p. 24.



경을 이해할 수 있다는 점에서 볼 때 지역학습에 유용한 학습 자료가 될 수 있다. 따라서 지리교육에 있어서 고지도가 지닌 다양한 교육적 가치는 매우 크다고 할 수 있다. 최근 지리학계에서는 고지도뿐만 아니라 전통지리학에 관한 연구가 활발하게 진행됨에 따라 머지않아 고지도의 교육적 활용에 관한 연구가 급진전될 것으로 예상된다.<sup>37)</sup>

고지도는 다양한 교육적 가치를 지닌다. 고지도는 그 지도를 제작했던 당시의 세계관을 반영하며, 그 당시 지식의 총체가 특정 공간을 지도상에 재현한 도표이다. 또한 고지도를 통해서 우리는 국토와 지역의 옛 모습을 생생히 살필 수 있으며, 제작 당시의 과학 기술 수준과 회화적 분위기, 나아가 우리 문화의 수준을 가늠할 수 있다. 이러한 고지도는 한국학 연구의 기본 자료로, 그리고 영토 의식과 국경 문제의 직접적 증거로 또 옛 지명, 산천, 도로, 행정구역, 역사적 위치 파악과 문화적 복원의 자료로 그 의의가 매우 크다.<sup>38)</sup> 따라서 고지도는 지역 학습에 다양한 자료로 활용할 수 있다.

고지도는 山, 川, 浦, 津, 島, 峙, 峴, 灘, 淵 등의 자연 지리적 내용과 道, 郡縣, 面, 道路, 海路, 境界, 驛院, 倉, 鎭堡, 城, 烽燧, 兵營, 水營 등 행정·군사적 내용과 鄉校, 書院, 祠, 壇, 寺, 亭, 樓, 場市, 店, 社倉 등의 문화·경제적 내용과 같은 지역의 전반적인 자연적·인문적 모습을 보여준다. 따라서 고지도는 지역의 작은 박물관이라 불리기도 한다. 특히, 지역단위의 군현지도는 지역에 대한 풍부한 자료를 담고 있다. 각 읍의 성곽 형태, 고을의 공간 배치, 장시, 社倉, 포구, 도로, 고적, 연못, 우물, 봉수, 산성 등을 상세히 담고 있다.<sup>39)</sup> 이를 통하여 지방 행정조직, 고을의 구조, 교통조직, 지명변천, 문화재 분포, 방어체제 등 다양한 요소들을 학습할 수 있다.

또한 고지도는 지역의 공간 구조를 파악하거나 지역의 전반적인 내용에 대한 시각적 형태를 고찰하기에 매우 유용하다. 기록 자료들은 시각적, 공간적 형태를 살펴보기가 어려운 데 반해 고지도는 향토의 산천, 행정구역, 문화적·경제적 유적 등에 관한 공간 구조와 위치 정보를 파악하는 데 유리하다. 또 지리지나 읍지

37) 이상균(2004), 전개논문, pp. 127-143.

38) 양보경(2001), “전통시대의 지리학,” 『한국의 지리학과 지리학자』, 제29차 세계지리학회조직위원회, 한울아카데미, p. 58.

39) 특히 1872년에 제작된 459매의 전국 군현지도는 대부분이 1미터 내외로 제작된 대축척지도로 지도에 담긴 정보의 양이 방대하다.

에 구체적으로 표현할 수 없는 도로와 산천의 위치, 읍성 구조를 표현하여 향도의 구조, 다른 지역과의 관계, 중심지와 문화적 변천 등을 학습할 때 매우 유용하게 활용할 수 있다. 이처럼 고지도가 지역 학습에 효용성이 높은 학습 자료이지만 지역 학습에 활용하기에 앞서 지역단위의 고지도에 대한 수집과 기초적인 연구가 선행되어야 한다. 다시 말해 지역별로 고지도를 수집하고, 지도를 제작한 기관, 시기, 방법, 의도 그리고 내용 분석이 이루어져야 지역학습요소를 추출할 수 있다. 또한 고지도의 정확도와 그것이 지닌 사료로서의 가치를 검증하는 것이 필요하다. 대부분의 고지도에서는 지도의 제작시기, 제작자나 제작처, 제작방법 등이 기록되어 있지 않다. 조선 후기에 민간 지도의 제작이 일반화되면서, 이전의 지도를 模寫한 것들이 다량으로 발견된다. 따라서 고지도의 정확도와 사료로서의 가치에 대한 검증의 방법으로는 여러 지도들을 서로 비교하거나 지이나 읍지류 등의 문헌 자료와도 대조가 필요하다.

고지도를 지역학습에 활용하기 위해서는 무엇보다 학습 자료로 가공해야 한다. 고지도는 대부분 한자로 기록되고, 기호로 표시되어 있어 그 내용을 쉽게 파악할 수 없다. 따라서 고지도의 내용 중에서 지역학습요소를 추출하고, 한글로 편집하는 등 학습 주제에 맞게 재구성 되어야 한다.<sup>40)</sup> 즉 고지도에 표현된 제 현상들의 형태적 특성 외에도 의미읽기를 통한 개념의 이해와 그를 통한 지역이해가 필요한 것이다.

이처럼 고지도는 학습흥미를 불러 일으켜 학생들의 자발적 참여를 이끌 수 있다. 또한 학습자들의 상상력을 증진시켜주어 기억력 발달에도 도움이 될 수 있다. 그리고 학생들의 정의적 영역과 인지적 영역을 조화롭게 발달시켜주어 고지도를 통한 지역학습은 지역인식 학습뿐만 아니라 지도학적 학습 능력과 역사 교육적 지식도 습득할 수 있게 해준다. 그리고 고지도는 학생들에게 각종 사회문제에 대처할 수 있는 가치판단 능력을 증진시켜주며 전통사회와 더불어 민족문화와 관련된 정신적 측면의 학습을 통하여 단절된 세대간의 유대를 강화시켜 줄 수 있다. 아울러 고지도를 통한 지역학습은 학생들에게 한민족의 통일된 모습을 재조명함으로써 나라사랑의 기틀을 마련하는 교육적 가치를 제고해 줄 수 있다.<sup>41)</sup>

40) 장재훈(2002), 전계논문, pp. 5-7.



### 3. 제주 고지도의 특징과 고지도 읽기

#### 1) 제주 고지도의 특징

제주도는 본토와 멀리 떨어져 있지만 가장 넓은 면적의 섬으로 일찍부터 인간이 거주해 왔다. 동아시아의 중심부에 위치하여 주변 지역과의 교역도 비교적 활발했던 지역으로 특히 고려시대 이후에는 국내 최대의 牧馬場으로 성장하면서 국가적 관심이 두드러졌던 곳이다. 제주도가 지니는 이러한 경제적·지정학적 중요성으로 인해 이 지역의 형세를 파악하기 위한 지도 제작이 일찍부터 행해졌던 것으로 보인다.<sup>42)</sup> 고려 목종 때에는 제주도의 상서로운 산에서 화산이 폭발하자 조정에서 太學博士 田拱之가 파견되어 산의 형상을 그리고 왕에게 바쳤다는 기록이 있는데<sup>43)</sup> 당시의 그림은 폭발로 형성된 산과 그 주변 지역을 그린 회화식 지도로 추정된다. 또한 조선전기 지리지와 지도 제작에 심혈을 기울였던 양성지가 1482년(성종 13)에 <濟州三邑圖>를 그려 올렸다는 기록<sup>44)</sup>이 있다. 그러나 현존하는 제주도 지도는 대부분 조선후기 간행된 것이다. 다른 지역의 지도들도 대부분 비슷한 실정인데 조선전기 제작된 대부분의 지도들이 전란을 거치면서 유실되었기 때문이다. 그래도 현존하는 단일군현의 지도로는 다른 지역에 비해 상대적으로 많은 종류가 남아 있다. 근래에 이러한 고지도에 대한 연구와 영인본 간행이 이뤄져 조선시대 제주도의 모습을 구체적으로 보는데 도움을 주고 있다.

제주도 고지도에 관한 선구적인 연구로는 李燦 교수의 논문을 들 수 있다. 그는 18세기의 대표적인 탐라지도인 『耽羅巡歷圖』 중의 <漢拏壯矚>, <耽羅地圖并序>, <耽羅座標圖> 등 세 가지 지도를 검토하여 특성을 밝혔다.<sup>45)</sup> 또한 이 시기

41) 이상균(2004), 전계논문, p. 143.

42) 오상학(2004), “조선시대 제주도 지도의 시계열적 고찰,” 제주대학교 탐라문화연구소, 『탐라문화』 제24호, p. 131.

43) 李元鎮, 『耽羅志』, 濟州 古蹟條.

44) 『성종실록』 권138, 성종 13년 2월 13일.

45) 이 찬(1979), “18세기 탐라지도고,” 『지리학과 지리교육』 제9집, 서울대학교사범대학 지리교육과, pp. 1-12.

한국정신문화연구원에서는 『耽羅巡歷圖』와 『南宦博物』을 묶어 한 권의 책으로 영인·간행하기도 했다.

1990년대 이후 고지도에 관심이 증대되면서 제주민속자연사박물관에서는 전국에서는 최초로 도 단위의 고지도 영인본 『제주의 옛 지도』(1996)를 간행하여 관련 연구자와 일반인들에게도 제주의 옛 모습을 볼 수 있는 기회를 제공하였다. 2000년에는 제주시청의 주관 하에 1702년 이형상 목사가 제작한 『耽羅巡歷圖』의 영인 간행이 새로 이루어졌으며, 아울러 『耽羅巡歷圖』에 대한 다양한 학문 분야에서 종합적인 분석이 행해졌다.<sup>46)</sup> 또한 제주도 고지도를 유형별로 분석하여 특징을 밝힌 양보경의 연구<sup>47)</sup>와 “18~19세기 제주 고지도의 연구”에서 제주 고지도에 표기된 지명을 통해서 당시 역사적·사회적 환경을 고찰한 김오순<sup>48)</sup>의 연구는 제주 고지도에 대한 이해의 폭을 더욱 넓혀주었다.

한국 고지도의 유형 분류는 지도가 포괄하는 대상 지역의 규모와 내용에 따라 구분하는 방식이 널리 쓰이고 있다. 대부분의 책이나 기관에서 한국의 고지도를 천하도(天下圖·世界地圖), 군사지역과 변경지역을 그린 관방지도(關防地圖), 우리나라 전체를 그린 전도(全圖), 도(道)를 단위로 그린 도별지도(道別地圖), 군현과 그 하위 지역을 그린 분도(分圖·郡縣地圖), 기타로 분류하고 있다.<sup>49)</sup>

현존하는 제주의 주요 고지도를 지도크기, 제작시기에 따라 <표 2>로 정리해보면 다음과 같다.

46) 제주시·탐라순력도연구회(2000), 탐라순력도연구논총.

47) 양보경(2001), “濟州 古地圖의 類型과 特徵,” 한국문화역사지리학회, 13(2), pp. 81-102.

48) 김오순(2005), “18~19세기 제주 고지도의 연구,” 석사학위논문, 영남대학교 대학원.

49) 양보경(2001), 전계서, p. 82.

〈표 2〉 현존하는 제주의 주요 고지도

지 도 명	크 기		제작시기	소장처
	가로(cm)	세로(cm)		
여지도의 제주목	29.2	19.2	1689-1703	국립중앙도서관
광여도 중 제주도	37	28.3	18세기초	서울대 규장각
탐라순력도	47	30	1702	제주시청
탐라지도	98	125	1709	제주도민속자연사박물관
제주삼읍도총지도	119.5	122	1770	제주도민속자연사박물관
제주삼읍지도	101	79	18세기 중엽	서울대 규장각
제주도지도	102.5	126.5	18세기 중엽	숭실대 박물관
청구도의 제주도	30	20	1834	국립중앙도서관
동여도의 제주도	45	29.5	1854	서울대 규장각
대동여지도 중 제주도	45	29.5	1861	서울대 규장각
제주도지도	100	74.2	1899	서울대 규장각
대정군지도	41.5	31.1	1899	서울대 규장각
정의군지도	40.7	31.6	1899	서울대 규장각
탐라지도병서	94	154	1709	제주도민속자연사박물관
탐라도	105	145	17세기 후반	이형상 종가 소장
제주목지도	101	79		서울대 규장각
정의군지도	101	79		서울대 규장각
대정군지도	101	79		서울대 규장각
팔도지도 중 제주도	26.4	18.3		국립중앙도서관
동국팔도분도 중 제주도	28	41.5		성신여대 박물관
제주목	37	28.3		국립중앙도서관
『탐라순력도』중의 <한라장축>	47	30	1709	제주시청
해동지도 중 제주삼현도	47	30.5	1750년대	서울대 규장각
제주삼읍전도	109	69	1872	서울대 규장각

\* 자료 : 『제주의 옛 지도』, 1996, 제주도민속자연사박물관, pp. 127-128.

이 표에 의하면 현존하는 제주의 가장 오래된 고지도는 이형상 종가 소장의 <탐라도>이고, 가장 크기가 큰 고지도는 <탐라지도병서>이다. 그리고 제주에서 소장하고 있는 고지도는 <탐라지도병서>, <제주삼읍도총지도>, 『탐라순력도』 등이다.

<표 2>에서 보는 것처럼 제주 고지도는 세계지도, 조선지도, 도별지도에 포함돼 있으며, 제주의 군현을 그린 군현지도, 제주를 독립적으로 그린 단독지도, 군현자료집 중의 제주도 지도 등 다양하다.

제주 단독 고지도의 경우 특징적인 사항이 많다. 제주 단독 고지도의 전체 구도는 남쪽을 지도의 상단에 두고 24방위를 제주도 주변에 표시했다. 지도의 외곽에는 한반도 남해안과 일본을 비롯한 동남아시아의 지명을 표기했다. 남쪽을 지도 상단으로 놓는 경우는 과거 지도에서 종종 볼 수 있는데, 북쪽을 지도 위쪽에 배치한 현대 지도와 차이가 있다. 본토에서 바라보는 시점에서 그렸기 때문이다. 주변의 외국 지명은 고지도 둘레에 대마도(對馬島), 일본, 일기도(一岐島), 琉球(현 오키나와), 안남국(安南國), 태국, 말레이시아 등 일본에서 동남아시아에 이르는 여러 국가, 그리고 寧波府, 蘇州, 杭州 등 중국 동남부의 여러 省을 지도 속에 끌어당겨 그림으로써 해외 제국의 상대적인 위치를 표시해 준 점도 매우 특징적이다. 이는 국가들과 제주민의 선박들이 왕래, 표류가 많은 것이 가장 큰 이유였던 것으로 보인다. 그리고 지형 중에는 한라산과 백록담이 강조되어 그려져 있으며, 측화산인 오름들이 대부분의 지도에 충실하게 표현되어 있다. 또한, 하천이 강조되어 있어 물이 부족한 지역에서의 환경인식이 반영되어 있다. 인문현상 중에는 읍치와 해안가의 방호소·연대·봉수 등 군사방어시설이 매우 중시되어 있다. 특히 제주도 중산간 지대에 위치했던 조선 최대의 국영목장과 특히 그 경계로 쌓았던 담인 ‘하жат성’이 모든 지도에 띠처럼 빠짐없이 그려져 있다.

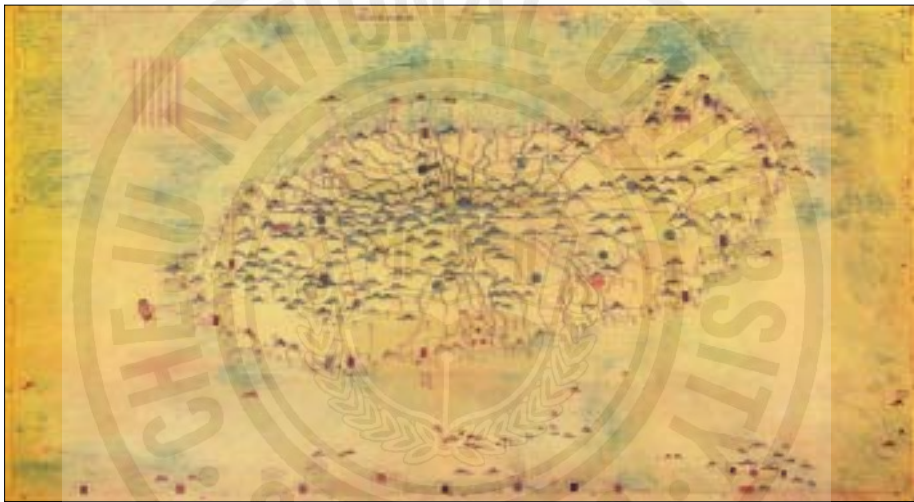
제주도 지도는 타 지역에 비하여 민화풍의 지도, 회화식 그림지도가 많이 전한다. 이들 민화풍 회화식 지도는 좁은 지역을 자세히 그리는 경우가 많아 제주의 지리적 환경, 역사, 문화, 정치, 행정, 사회상, 풍속 등을 기록화처럼 보여주는 귀중한 자료이며 『耽羅巡歷圖』가 그 대표적인 예이다.<sup>50)</sup>

50) 양보경(2001), 전계서, pp. 98-99.

## 2) 고지도 읽기 : <濟州三邑全圖>

### (1) <濟州三邑全圖>의 특징

<濟州三邑全圖>는 1872년(고종 9) 전국지도 제작의 일환으로 만든 제주도 지도이다. 그 당시 병인양요, 신미양요 등으로 외세와 무력 충돌한 조선정부는 서양세력에 대한 적극적인 대응책을 강구했다. 국방과 치안을 위한 관제개혁, 군제개편, 군사시설의 확충과 경비태세의 강화, 군기의 정비 등과 함께 전국 각 지역, 특히 군사시설에 대한 상세하고 정확한 정보가 필요했기 때문에 제작된 것이다.



<그림 2> <제주삼읍전도>

이 지도는 제주도 전도(全圖)와 제주(濟州), 정의(旌義), 대정(大靜) 등 삼읍을 분류해 그린 분도(分圖) 등 4장이 수록돼 있다. 이 지도에는 ‘정의’, ‘대정’ 고을이 현(縣)이 아닌 군(郡)으로 표기돼 있는데, 이것은 두 고을이 1864년(고종 1) 군(郡)으로 승격됐기 때문이다.<sup>51)</sup> 이 지도의 규격은 세로 69cm, 가로 109cm로 비교적 큰 편에 해당하며 현재 서울대 규장각에 소장되어 있다.

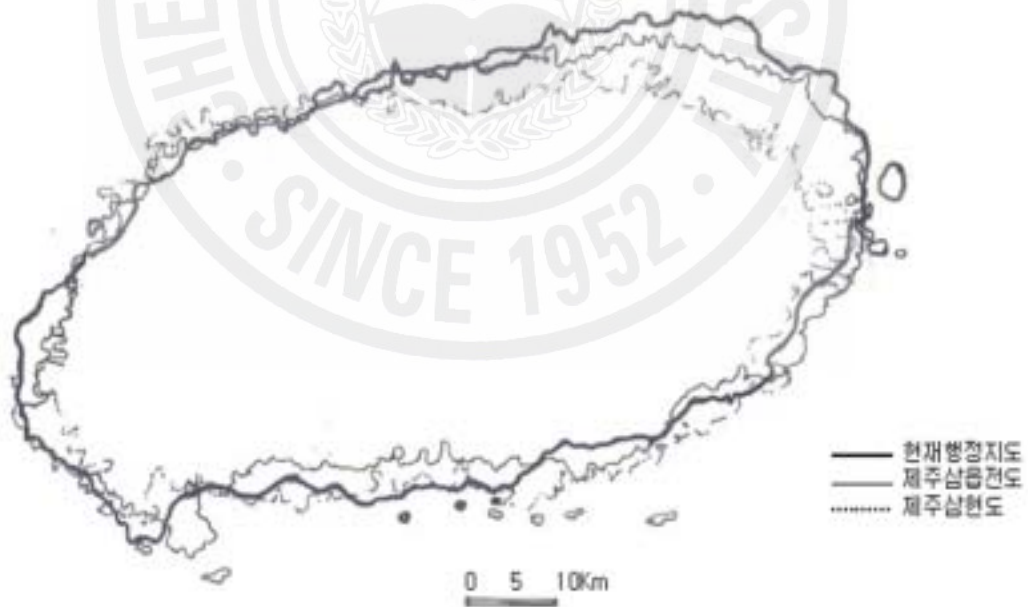
이 지도는 육지부에서 바라본 시점으로 그려 남쪽이 지도의 상단으로 배치되어 있으며 주위에 干支로 된 24방위를 배치한 점이 독특하다. 제주도와 같이 육

51) 이후 두 고을은 1880년(고종17)에 다시 縣으로 환원되었다.



지부에 인접한 섬이 아닌 경우에는 섬의 상대적인 위치를 나타내기 위해 방위와 주변지역을 일부 그려 넣기도 했다. 남쪽으로는 중국뿐만 아니라 安南國, 暹羅, 滿刺加, 占城 등 동남아시아 나라들도 그려져 있다. 측화산인 오름의 모습을 자세히 그렸고 중산간 지대에는 10개의 목마장을 경계와 함께 표시하였다. 各 面에 소속된 마을들을 직선으로 연결하여 인접한 面과 구분한 점도 다른 지도에서 볼 수 없는 점이다. 군현의 이름과 해안의 鎭名이 붉은 색으로 강조되어 표시되었다. 특히 해안의 봉수대와 포구가 자세히 표시되어 있다. 한라산의 靈室에는 많은 기암괴석으로 이루어진 五百將軍이 그려져 있다. 삼성혈, 산천단 등의 문화 관련 지명과 행객에게 숙식을 제공했던 院(院)도 노랗게 강조해 그렸다. 이 밖에 목장의 수처, 현재 해수욕장에 해당하는 ‘사(沙)’, 도로 등이 수록돼 있다.

<濟州三邑全圖>는 앞 시기의 지도를 바탕으로 하여 만들었으나 이전의 지도에 비하여 한층 정확하다. 동서와 남북의 비례 등 제주도 전체의 윤곽이 이전 지도에 비해 정확해졌다. 전체적으로 독립된 형태의 제주지도 중 가장 정제되고 <그림 3>에서 보는 것처럼 실제의 모습에 가깝게 표현된 지도로 평가된다.<sup>52)</sup>



<그림 3> 제주삼현도(1750년대) · 제주삼읍전도(1872년) · 현재지도와의  
해안선의 윤곽비교

52) 오상학(2004), 전계서, p. 147.

가) 제주삼읍전도의 지명 분석

<제주삼읍전도>에 나타난 지명 분석을 하면 <표 3>과 같다.

<표 3> <제주삼읍전도>에 나타난 지명 수

지도	도내외	자연지명	인문지명	기타	계
제주삼읍전도	제주	268(41.2%)	383(58.7%)	1(0.1%)	652
	도외	40(58.8%)	28(41.2%)		68
	계	308(42.8%)	411(57.1%)		720

\* 자료: 김오순(2005), "18~19세기 제주 고지도의 연구," 석사학위논문, 영남대학교 대학원. pp. 15-16.

<표 3>에 의하면 <제주삼읍전도>의 지명 수는 720개이며 이를 분석해 보면 자연지명은 308개로 42.8%, 인문지명은 411개로 57.1%의 분포를 보이고 있다.

<표 4> <제주삼읍전도> 전체 지명의 유형별 분포

유형	자 연							인 문					기타	계
	산지	도서	하천	평야	호소	해안	기타	행정	군사	경제	교통	문화		
제주목	97	9	13	2	5	13	8	90	31	32	53	5	0	358
정의군	54	5	0	0	1	4	2	47	21	11	21	0	1	166
대정군	39	5	6	0	1	3	1	29	14	9	20	0	0	127
제주 총계	190	19	19	2	7	20	11	166	66	52	94	5	1	651
도외	2	35	0	0	0	3	0	17	10	0	1	0		68
총괄	192	54	19	2	7	23	11	183	76	52	95	5	1	719
비율	26.7	7.5	2.6	0.3	1.0	3.2	1.5	25.4	10.6	7.2	13.2	0.7	0.1	99.9

\* 자료: 김오순(2005), 상계논문, p. 17.

<표 4>에 의하면 자연지명 중에 산지 지명이 192개로 전체 지명의 26.7%이며, 도서지명 54개(7.5%), 해안지명 23개(3.2%), 하천지명 19개(2.6%) 순이다. 섬과 관련된 지명이 많은 것은 제주도의 특징을 반영한 것으로 보인다. 이는 대부분 제주 주변을 둘러싼 한반도 남해안 일대 섬 이름을 표기하고 있다. 실제로 남해안의 섬 이름은 전체 도서 관련 지명의 67.6%를 차지하고 있다. 하천지명은 한라산을 중심으로 3읍의 주요 하천을 표기했는데, 이것은 용천수를 중심으로 취락이 형성된 화산섬 제주의 생활환경을 반영한 것으로 보인다.



자연지명 중 평야나 호소지명이 상대적으로 적은 편이다. 평야지명은 2개(0.3%), 호소지명은 7개(1.0%)에 불과하다. 이 역시 섬으로서 제주의 환경지형과 관련된 것으로 보인다.

## 나) 지명의 유형별 분포

### (가) 자연지명의 분석

자연지명은 308개로 지명의 42.8%를 차지한다. 자연지명을 유형별(〈표 5〉)로 보면, 산지지명은 오름의 비중이 압도적으로 많으며 오름을 지칭하는 단어로는 ‘악(岳)’, ‘산(山)’, ‘봉(峰)’ 등 다양하게 나타난다.

〈표 5〉 <제주삼읍전도>의 자연지명 세부항목

지도	자연지명 유형						
	산지	도서	하천	평야	호소	해안	기타
제주삼읍전도	山(21) 岳(17) 峰(23) 기타(3· 岫1, 頂1 포함)	島(29) 磯(3) 기타(22· 岩1, 峽1 포함)	川(16) 水(3)	坪代(2)	潭(2) 池(4) 淵(1)	串(16), 頭2, 沙2, 梁1	藪(2) 泉(2) 窟(3) 淵(3) 기타 (1)

\* 자료: 김오순(2005), 상계논문, pp. 23-24.

도서지명으로는 ‘도(島)’가 가장 많고, ‘암(岩)’, ‘여(磯)’, ‘협(峽)’ 등이 쓰였다. 제주해안에 ‘여(磯)’가 표기된 것은 선박이 항해할 때 주의를 환기시키기 위한 것으로 보인다.

하천지명으로는 ‘천(川)’, ‘수(水)’ 등이 보이며, 호소와 관련된 지명으로는 ‘지(池)’가 가장 많이 쓰였고, ‘담(潭)’, ‘연(淵)’ 등이 쓰였다. ‘수(水)’ 나 ‘지(池)’는 대부분 제주목마장에 있어서 우마의 물 공급처이다. 평야관련 지명은 ‘평대(坪代)’로 표기돼 있다.

평야관련 지명은 ‘평대(坪代·벵디)’라고 쓰고 있는데, ‘넓은 벌판(들판)’을 뜻하는 제주방언이다. 따라서 제주지명에서 ‘평야’는 한반도 평야지대를 일컫는 ‘평야’와 그 개념이 다르다.

호소지명의 ‘지(池)’는 대부분 제주목장의 수처로, ‘담(潭)’은 ‘소’나 ‘못’을 의미하는데 용담1동 용연 일대의 ‘취병담’과 ‘백록담’이 이에 속하며, ‘연(淵)’은 용연(龍淵)을 말한다.

해안지명으로는 ‘곶(串)’, ‘두(頭)’, ‘사(沙)’, ‘양(梁)’ 등이 사용됐다. 곶(코지)은 해안으로 돌출한 지형에 붙이는 이름인데, 해안지명 가운데 가장 높은 비중을 차지한다. ‘두(頭)’는 육지부와 닿아 해안에 뾰족하게 나온 바위군으로 대개 쓰이는데, 제주시 ‘용두암’이나 남제주군 안덕면 사계리 앞바다의 ‘용머리’를 ‘용두(龍頭)’로 표기하고 있다. ‘사(沙)’는 현재 해수욕장에 해당하는 지명으로 성산읍 신양리 신양해수욕장 일대와 안덕면 화순리 화순해수욕장 일대를 말한다. ‘양(梁)’은 육지와 섬 사이 또는 섬과 섬 사이가 좁아 물살이 매우 빠른 전남 도서지역에 많이 보인다.

자연지명 항목 중 기타 지명에는 ‘수(藪)’, ‘굴(窟)’, ‘폭포’, ‘천(泉)’ 등이 사용됐다. ‘수(藪)’는 ‘숲’을 뜻하는데, 제주도 방언으로 ‘곶’이라고 한다. 현재 제주 ‘곶자왈’지대를 중심으로 당시 큰 숲지대가 있는 곳에 사용됐다. 제주의 대표적인 곶자왈 지대인 조천읍 일대에 ‘우장수(竽長藪)’와 안덕면 일대 ‘나수(螺藪)’ 등에서 그 흔적을 찾을 수 있다. ‘굴(窟)’은 현재 김녕리 만장굴, 화북1동 고래굴, 협재리 협재굴 등이 표기돼 있다. ‘천(泉)’은 ‘사천(寺泉·제주시 봉개동 절물)’과 ‘산저천(山底泉)’ 등이 있다. 또한 기타로는 구좌읍 비자림 일대가 ‘비자원(榧子園)’으로 표기되어 있다.<sup>53)</sup>

### (나) 인문지명의 분석

인문지명은 411개로 지명의 57.1%의 분포를 보이며, <표 6>를 보면 행정과 교통, 경제 지명 비율이 높고, 문화 관련 지명이 매우 적다.

53) 김오순(2005), 전계논문, pp. 15-41.

〈표 6〉 <제주삼읍전도>의 인문지명 세부항목

지도	인문지명 유형				
	행정	군사	교통	경제	문화
제주삼읍전도	里名(150), 方面(11), 官廳(3), 郡縣, 外國名(12)	鎭堡9, 烽燧10, 煙臺15, 城郭3	浦口(89), 院4, 站1,	果園25, 牧場10, 기타(전답, 창고, 어염)	제단, 기타3

\* 자료: 김오순(2005), 상계논문, p. 42.

행정지명 중 행정구역의 명칭과 관련된 군현(郡縣)은 제주 삼읍의 제주목을 제외한 정의군, 대정군이 나타나며, 마을이름은 제주목 83개, 정의군 42개, 대정군 25개 등 150개가 표기돼 있다. 그리고 각 면에 소속된 행정단위 마을을 선으로 연결하고, 마을 수를 표기해 놓았다. 이 지도에 표기된 方面의 수는 모두 11개(제주목·정의군 각각 4개, 대정군 3개)이다. 관청은 ‘객사’, 제주목관아를 이르는 영문(營門), 목관아 절제사의 영칭인 ‘본영(本營)’이 표기돼 있다. 또한 외국지명도 표기되어 있는데, 동아시아 중심지로서 제주도의 지정학적 위치를 반영한 것으로 보인다. 군사지명으로 해안 방어 시설인 연대의 비율이 가장 높다. 그 다음이 봉수, 진보, 성곽 순으로 분포돼 있다. ‘연대’는 모두 31개로 제주목 15개, 정의군 9개, 대정군 7개가, 봉수는 제주목 10개, 정의군 10개, 대정군 5개 등 25개가 명확히 표기된 것으로 보아 군사시설에 대한 정확한 정보가 필요했기 때문으로 보인다. 조선시대 제주도에는 왜구의 침입을 방어할 목적으로 방호소(방호소·진) 9개가 구축되었고, 3읍성(제주읍성·정의읍성·대정읍성)이 축조 또는 개축되었다.

교통지명에서는 포구이름의 비중이 가장 많은데 제주목 51개, 정의군 20개, 대정군 18개로 제주도를 두른 포구이름이 거의 빠짐없이 표기돼 있다. ‘원(院)’은 오늘날 휴게소나 숙박처의 역할을 했던 곳으로 ‘광제원’, ‘제중원’, ‘의귀원’, ‘중문원’이 표기돼 있다. 경제지명의 경우 과수원을 뜻하는 ‘과(果)’의 표기가 가장 많다. 과원은 제주목 18개, 정의군 2개, 대정군 5개 등 25개가 수록돼 있다. 국마의 보고로 알려진만큼 목장 지명이 그대로 수록돼 있는데 한라산 중산간에 흩어져 있었던 관설목장과 1~10소장을 비롯해 산장(山場)이 5개, 우장(牛場), 모동우장(毛洞牛場)이 적혀있다. 한라산 일대 구상나무 밭인 ‘구향목전(舊香木田)’과 북제

주군 구좌읍 종달리 일대 소금밭을 지칭하는 ‘염전(鹽田)’도 표기돼 있다. 창고지명은 제주목 관아 내 ‘창(倉)’ 3곳이 표기돼 있다. 이 밖에 문화지명 항목으로는 ‘산천단(山川壇)’, ‘삼성혈’ 등이 표기돼 있다.<sup>54)</sup>

다) <제주삼읍전도>에 표현된 기호

현존하는 주요 제주 고지도의 표현 기호들을 제작된 시대 순으로 <표 7>과 같이 비교하고 그 특징을 살펴보았다.

<표 7> 주요 제주 고지도에 표현된 기호 비교

기 호 명		「탐라순력도」의 한라장축	제주삼현도	제주삼읍전도
자연 지리 적 요 소	오름			
	하천			
	섬			
	곶자왈			
인문 지리 적 요 소	진성			
	연대			
	봉수			
	삼성혈			
	목장			
	과원	.		

\* 자료: 고지도를 통해 필자 작성

54) 김오순(2005), 상계논문, pp. 42-88.

<표 7>에 의하면, <한라장축>에서의 오름은 산의 형상을 하고 오름의 이름이 적혀 있다. <제주삼현도>와 <제주삼읍전도>에서는 농담을 살려 지형의 기복을 나타내고 있다. 하천은 세 고지도 모두 ‘川’의 모양처럼 표기돼 있다. 섬의 표현은 대체적으로 지형의 기복정도에 따라 섬이 위치한 지역에 윤곽이 뚜렷하게 그려져 있고, 섬 이름이 명시되어 있다. 꽃자왈은 <한라장축>, <제주삼현도>에서는 숲이 우거진 형태로 표현되었으나 <제주삼읍전도>에서는 오름의 형태로 되어있으며 아래쪽에 藪라는 글자가 적혀있다. 진성의 표현방법을 보면, <한라장축>, <제주삼현도>에서는 진성이 위치한 마을을 붉고 짙은 선으로 마을을 둘러싸고 있다. <제주삼읍전도>에서는 붉은 바탕의 네모난 부분에 ○○진으로 표현하고 있다. 세 고지도에 표현된 연대는 해안의 만이나 곳 부분에 검정색이나 붉은 색으로 햇불 표시를 하고 있다.

또한 내륙 쪽의 봉수는 <한라장축>에서는 오름 위에 검은 햇불표시와 봉수 이름이 적혀있다. <제주삼현도>와 <제주삼읍전도>에서는 오름 위에 붉은 햇불 표시를 하고 있다. 문화유적지인 삼성혈은 세 고지도 모두 사각형 안에 위쪽에 구멍 하나, 아래쪽에 구멍 2개를 그려 넣고 한자로 이름을 써넣음으로써 삼성혈임을 쉽게 알 수 있다. <한라장축>에서의 목장은 목장 자리에 牧○所場라 검정 글씨로 표기되어 있고, <제주삼현도>에서는 붉은 동그란 원안에 ○所이라 쓰여져 있다. <제주삼읍전도>에서는 검정색 원안의 녹색 바탕위에 ○所場으로 적혀 있다. 과원은 <제주삼현도>와 <제주삼읍전도>에서 동그란 원안에 한자로 果라 적혀있다.

## (2) 고지도 읽기

<제주삼읍전도>의 표현 기호들을 중심으로 고지도 읽기를 해보고자 한다.

① 지도의 제목	② 주기문(注記文)	③ 방위	④ 행정구역경계
⑤ 산지	⑥ 하천	⑦ 포구	⑧ 촌락
⑨ 주요 관청	⑩ 진성	⑪ 연대	⑫ 봉수
⑬ 중요한 고적	⑭ 목장	⑮ 과원	



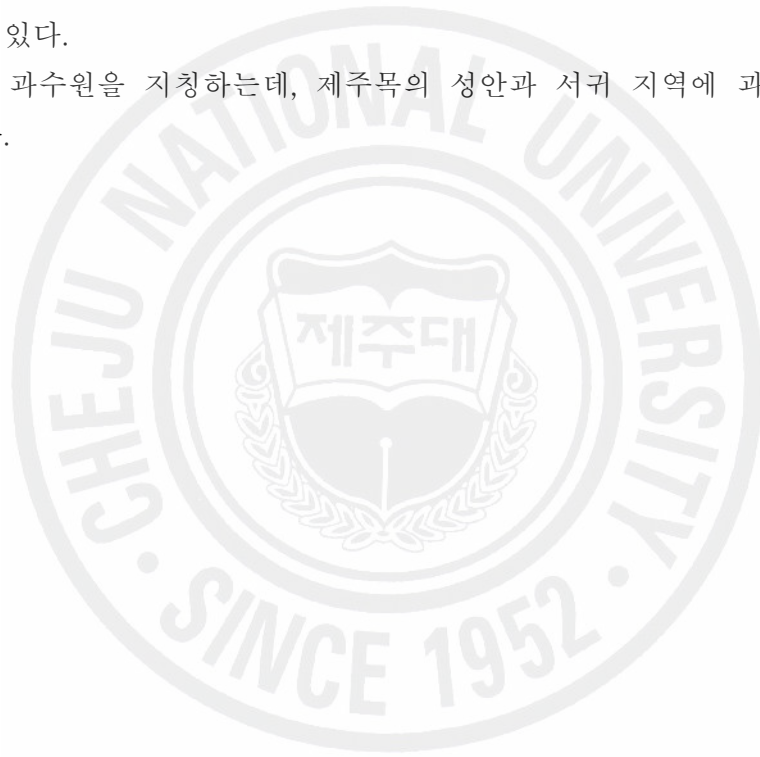


〈그림 4〉 <제주삼읍전도>를 통한 고지도 읽기

- ① 지도의 제목은 “제주삼읍전도”로 되어 있다.
- ② 주기문(周記文)은 지도 읽기에 도움이 되는 다양한 내용이 수록되어 있는데, <제주삼읍전도>의 주기문은 “본도의 너비는 400리이다. 한라산이 중앙에 위치해 있다. 동남쪽이 정의가 되는데 면이 4개에 동리가 42개이다. 진보 3, 봉수10, 연대 9, 마우장이 3개이다. 서남쪽이 대정인데 면이 3개에 동리가 25개이다. 진보 3, 봉수 5, 연대 7, 마우장이 3개이다. 북쪽은 제주목인데 면이 4개이고 동리가 63이다. 진보 5, 봉수 10, 연대 14, 마우장 7개이다. 산장은 제주2, 정의3이다. 산마감목관이 관장하는 연안의 각 포구에 규울을 만들어 조천, 화북, 애월 세진을 반드시 경유하도록 하고 다른 포구에서 배를 띄울 때는 출입을 허가하지 않았다.”라고 되어 있다.
- ③ 방위(東西南北)는 24방위가 간지(干支)로 표기되어 있고 자(子)는 북쪽을 가리키고 오(午)는 남쪽을 가리키는데 이 지도에서는 남북이 거꾸로 그려져 있다.
- ④ 각 행정구역의 경계는 붉은 선을 사용하여 구분하고 있다.
- ⑤ 산지는 녹색의 농담을 사용하여 지형의 기복을 표현하였고, 중앙의 한라산과 백록담이 강조되어 그려져 있으며, 오늘날의 오름들이 충실하게 표현되어 있다.
- ⑥ 하천은 한라산을 중심으로 주로 남·북 방향으로 흐르며, 굽기로 하천의 너비를 표현하고 있다.
- ⑦ 포구는 제주도 해안을 따라 각 포구의 이름이 꼼꼼하게 명시되어 있다.
- ⑧ 촌락은 지명이 표시되었으며 면에 소속된 마을들이 이어져 있다.



- ⑨ 주요 관청은 건물의 크기와 형태로 표현하고 있으며, 제주목의 성안에 있는 건물들이 그려져 있다.
- ⑩ 진성은 국방상 중요 지역에 표현되었으며 9개의 진성이 설치되어 있다.
- ⑪ 연대는 주로 왜적의 침입에 대비하여 해안을 방어하기 위해 세워졌으며, 곳이나 만 지역에 석축시설을 만들어 이용되었다.
- ⑫ 봉수는 연대와 같은 기능을 하며 내륙의 오름을 이용해 햇불로 연락을 하였다.
- ⑬ 중요한 고적은 지역의 유서 깊은 문화유적을 그림으로 표시하거나 한자로 유적지의 이름을 표시해 적었다.
- ⑭ 목장은 중산간 지역을 중심으로 10개의 所場이 붉은색의 원안에 ○所場로 표시되어 있다.
- ⑮ 과원은 과수원을 지칭하는데, 제주목의 성안과 서귀 지역에 과(果)가 표기되어 있다.



### Ⅲ. 고지도를 활용한 지역학습의 설계

#### 1. <지역과 사회 탐구> 단원의 학습계획 설계

중학교 사회과에서는 우리의 삶의 터전인 국토에 대한 이해를 바탕으로 우리 민족의 역사와 활동에 대한 종합적인 파악과 우리의 현실에 대한 역사적인 시각에서의 이해와 한국인이 지닌 민족적 정체성과 세계시민으로서의 가치와 태도 등에 관한 요소를 중시하였다. 사회과에서는 이러한 요소들이 학문적 개념이나 생활주제를 중심으로 통합되어 사회과 교육 내용의 체계를 이룬다. 사회과 교육 과정의 운영과 단원의 학습전개에 있어서도 이러한 통합의 원칙을 고려하여 인간과 공간, 인간과 시간, 인간과 사회 영역의 내용이 종합적으로 이해되도록 하고, 지식 경험과 생활이 서로 통합되어 습득한 지식을 실생활에 적용할 수 있도록 하고 있다.

사회과의 목표는 교과목표의 형식상 특징으로서 종합 목표와 영역별 목표로 구분하여 제시하고 있으며, 학교 급별 목표가 아니라 국민 공통 기본과정인 3학년부터 10학년까지의 목표로 설정되었다. 사회과의 각 영역별 목표는 <표 8>과 같다.<sup>55)</sup>

<표 8> 사회과의 영역별 목표

영역	핵심 요소
영역의 통합	· 사회의 여러 현상과 특성의 종합적 이해
지리 영역	· 인간과 자연의 상호작용 이해 · 인간 생활의 다양성 이해 · 지역의 지리적 특성 이해
역사 영역	· 우리의 전통문화의 특수성 파악

55) 김주환외 9명(2003), 『중학교 사회1 교사용 지도서』, (주)중앙교육진흥연구소, p. 14.

	<ul style="list-style-type: none"> <li>· 우리 문화와 민족사의 발전상 이해</li> <li>· 인류 생활의 발달과정과 각 시대의 문화적 특색 파악</li> </ul>
사회생활영역 (정치, 경제, 사회, 문화)	<ul style="list-style-type: none"> <li>· 사회생활에 관한 기본적 지식 이해</li> <li>· 정치·경제·사회·문화 현상에 대한 기본 원리의 종합적 이해</li> <li>· 현대 사회의 성격과 사회 문제들의 파악</li> </ul>
기능·능력	<ul style="list-style-type: none"> <li>· 지식과 정보의 획득·조직·활용능력</li> <li>· 탐구능력, 의사결정능력, 사회참여능력, 합리적인 문제 해결능력</li> </ul>
가치·태도	<ul style="list-style-type: none"> <li>· 민주적인 생활태도</li> <li>· 사회 문제들에 관심</li> <li>· 민족 문화와 민주국가 발전에 이바지하려는 태도</li> </ul>

\* 자료 : 김주환외 9명(2003), 『중학교 사회1 교사용 지도서』, (주)중앙교육진흥연구소, p. 17.

지리영역에서의 목표는 일차적으로 ‘인간과 자연간의 상호작용에 대한 이해’를 강조하며 이러한 이해의 바탕위에 삶의 터전이 달라지는 데 따른 ‘인간생활의 다양성’을 파악할 것을 강조한다. 또한 학습대상인 ‘여러 지역의 지리적 특성을 체계적으로 이해’하는 것이 중요하므로, 이에 따른 이해를 돕기 위해 지역 확대의 원리를 고려하여 ‘고장, 지역, 국토 전체와 세계’의 지역학습을 계열화할 것이 요구되고 있다.<sup>56)</sup> 결국 지리교육은 인간이 살아가면서 자신의 생활공간을 관찰하여 자신을 둘러싼 문제를 지리적 맥락에서 해석하고 이를 해결할 수 있는 사고 능력을 키우는데 있다고 할 때 학습자들의 삶이 이루어지는 지역 단원을 사례로 하여 이루어지는 지역학습은 이런 목적에 부합되며, 특히 지리탐구의 필수적 도구인 지도 또는 고지도를 이해하고 활용의 기회를 제공하여야 한다.

중학교 사회과에서 지역학습의 적용이 가능한 부분은 1학년 사회 『I. 지역과 사회 탐구』 단원으로 하나의 지역을 사례로 지역조사 방법을 예시해 줌으로써 지역학습의 구체적인 방법을 제시하고 있다. 현행 중학교 1학년 사회교과서 내용 중 지역학습에 적용되는 『I. 지역과 사회 탐구』 단원의 교과서 내용체계는 <표 9>와 같다.

56) 이승욱(2004), 전계논문, pp. 33-34.

〈표 9〉 「1. 지역과 사회 탐구」 단원의 학습 내용

단원명	학습주제	학습내용	차시
지역의 지리적 환경	<ul style="list-style-type: none"> <li>· 지역사회와 지역조사</li> <li>· 지도읽기</li> <li>· 지역사회의 환경</li> <li>· 자연환경과 조화를 이루는 삶</li> </ul>	<ul style="list-style-type: none"> <li>· 지역사회의 종류와 특징 알아보기</li> <li>· 지역조사의 순서와 방법</li> <li>· 지도읽기</li> <li>· 자연환경과 주민생활과의 관계 알아보기</li> <li>· 인문환경과 주민생활과의 관계 알아보기</li> </ul>	1~3/8
지역 사회의 변화와 발전	<ul style="list-style-type: none"> <li>· 지역사회의 변화</li> <li>· 지역사회의 문화유산</li> </ul>	<ul style="list-style-type: none"> <li>· 변화의 원인과 변화모습 파악하기</li> <li>· 문화재의 종류 알아보기</li> <li>· 지역사회 문화유산 파악하기</li> </ul>	4~5/8
지역 사회의 구조와 기능	<ul style="list-style-type: none"> <li>· 지방자치 단체와 국가기관</li> <li>· 공공기관과 단체의 역할</li> </ul>	<ul style="list-style-type: none"> <li>· 지역사회의 주요 기관과 기능 이해하기</li> <li>· 지역사회의 여러 기관과 주민 생활의 관계 알아보기</li> </ul>	6~7/8
지역 사회의 문제와 해결	<ul style="list-style-type: none"> <li>· 지역사회의 여러 문제</li> <li>· 더불어 사는 지역 사회</li> </ul>	<ul style="list-style-type: none"> <li>· 지역사회의 문제점 알아보기</li> <li>· 지역사회민회의 문제를 해결하기 위한 주들의 노력에 대해 알아보기</li> </ul>	8/8

이 연구는 「I. 지역과 사회 탐구」 단원 중 <1. 지역의 지리적 환경>, <2. 지역 사회의 변화와 발전> 단원에서 고지도를 활용하여 지역학습을 위해 학습요소들을 추출하여 4차시 교수·학습 과정안과 차시별 4가지 주제에 따른 탐구학습지를 설계하였다. 고지도를 활용한 지역학습 단원의 학습계획은 <표 10>과 같다.

〈표 10〉 「I. 지역과 사회 탐구」 단원의 고지도 활용 학습 계획

단원 및 학습주제	고지도 학습	고지도 활용한 학습내용	학습자료	차시
지역의 지리적 환경	자연 지리적 요소를 이용한 학습	<ul style="list-style-type: none"> <li>· 위치의 특성 파악하기</li> <li>· 화산지형의 특색 파악하기</li> <li>· 해안과 하천의 특색 파악하기</li> <li>· 귤자왈의 특징과 생태학적인 의미의 알아보기</li> </ul>	<ul style="list-style-type: none"> <li>· 대동여지전도</li> <li>· 제주삼읍전도</li> <li>· 귤자왈분포도</li> </ul>	1/4
	인문 지리적 요소를 이용한 학습	<ul style="list-style-type: none"> <li>· 촌락의 특색 파악하기</li> <li>· 방어시설의 특색 파악하기</li> <li>· 과원의 특색 파악하기</li> <li>· 목장의 특색 파악하기</li> </ul>	<ul style="list-style-type: none"> <li>· 제주삼읍전도</li> <li>· 탐라순력도의 「한라장축」, 「산장구마」</li> </ul>	2/4
지역사회의 변화	지역변화 학습	<ul style="list-style-type: none"> <li>· 행정구역의 변천과정 알아보기</li> <li>· 중심지의 변화요인 알아보기</li> <li>· 교통·통신수단의 변화내용 파악하기</li> <li>· 지명의 변화내용 파악하기</li> </ul>	<ul style="list-style-type: none"> <li>· 제주삼읍전도</li> <li>· 현재행정지도</li> <li>· 탐라순력도의 &lt;한라장축&gt;</li> </ul>	3/4
지역사회의 문화유산	문화유적 학습	<ul style="list-style-type: none"> <li>· 제주목 관아에 대해 알아보기</li> <li>· 관방유적의 종류와 기능 알아보기</li> <li>· 제주시권 문화유적 파악하기</li> <li>· 조선시대 교육기관에 대해 알아보기</li> </ul>	<ul style="list-style-type: none"> <li>· 제주삼읍전도</li> <li>· 탐라순력도의 &lt;한라장축&gt;, &lt;제주전최&gt;, &lt;별방조점&gt;</li> <li>· 향교배치도</li> </ul>	4/4

이러한 고지도를 활용한 지역단원 학습의 수업과정은 <표 11>의 방법을 이용한다.

〈표 11〉 지역단원 학습의 절차

I 단계	II 단계	III 단계	IV 단계
· 주제단원 설정	· 수업준비 (진단과 지도 계획 수립)	· 교수· 학습활동 전개	· 정리와 평가
· 지역단원 및 주요내용선정 · 자료 탐색	· 출발점 행동 진단 · 교재 연구와 학습 자료 준비 · 교수· 학습 과정안 작성	· 사전 학습지도: 과제학습 · 본시 학습지도: 도입, 전개, 종결 · 사후 학습지도: 보충· 심화 학습	· 학습내용 정리 · 학업성취도 평가 · 평가결과의 검토와 활용

\* 자료: 장재훈(2002), “고지도를 활용한 연가지역 향토사 학습방안,” 석사학위논문, 한국교원대 대학원. p. 9.



학습지도 단계는 주제선정단계 → 수업준비단계 → 교수·학습활동단계 → 정리 및 평가단계로 이루어지며 주제 선정에서는 교사가 자료의 내용과 주제 선정 기준을 참고하여 수업지도를 위한 주제를 선정하는 단계이며, 수업준비에서는 수업계획을 수립하기 위한 시발점 행동의 진단검사와 지역학습 자료 준비뿐만 아니라 교수·학습 과정안을 작성한다. 교수·학습활동 전개에서는 사전학습과 본시학습, 사후학습을 통하여 지역단원교수·학습 과정안을 학습한다. 정리 및 평가에서는 학습내용을 정리하고 학업성취에 대한 평가와 지역 학습의 과정에 대한 평가를 실시한다. 그리고 학습방법은 전체 활동과 모둠 활동으로 한다.

이 연구에서는 제주의 고지도인 <제주삼읍전도>를 활용하여 제주지역의 자연 지리적 요소를 이용한 학습, 인문 지리적 요소를 이용한 학습, 지역변화학습, 문화유적학습 방안을 설계하였다.

## 2. 제주 고지도를 활용한 지역학습 방안

### 1) 자연 지리적 요소를 이용한 지역학습

고지도는 제작할 당시 그 지역의 자연 지리적 내용과 인문 지리적 내용 등 지역의 종합적인 모습을 보여준다. <제주삼읍전도>에 나타난 자연 지리적 학습요소를 추출하여 교수·학습과정안과 탐구학습지 자료를 제시하였다.

<제주삼읍전도>에 나타난 자연 지리적 학습요소로는 산지(山, 岳, 峰, 旨, 頂), 도서(島, 嶼, 岩, 峽), 하천(川, 水), 평야(坪代), 호소(潭, 池, 淵), 해안(串, 頭, 沙, 梁), 기타(藪, 泉, 窟, 淵) 등을 들 수 있다. 그 중에서 산지(山, 岳, 峰), 도서(島), 하천(川), 해안(串, 沙), 藪, 淵 등의 학습요소를 추출하였다.

이 단원에서는 <제주삼읍전도>를 통하여 제주도의 위치, 화산지형, 해안과 하천, 꽃자왈의 특징을 학습하도록 구성하였다. 학습 대상은 중학교 1학년 학생들로 하였으며, 이 학습을 위하여 모둠별 학습 조를 편성하였다. 모둠별 학습 조는

자료처리능력, 학업성취도, 지도력 등을 감안하여 5~6명을 1모둠으로 8개의 모둠을 구성하였다. 이들은 수업시간에 모둠별 학습을 통하여 토론과 합의가 협동적으로 이루어질 수 있도록 하였다.

본시학습에서 모둠별 탐구 주제를 4개(2모둠별 1개) 제시하였다. 4개의 탐구 주제를 해결하기 위하여 탐구학습지를 작성하였다. 학생들은 학습지에 제시한 주제들을 중심으로 모둠별 학습을 하고, 학습한 결과를 모둠별로 발표하도록 하였다. 다른 모둠에 속한 학생들은 발표하는 내용을 듣고 질문이나 이의를 제기하도록 하며 이에 대해 교사가 최종적으로 정리를 하였다.

자연 지리적 요소를 이용한 지역학습의 주제별 학습계획은 <표 12>와 같으며 이를 바탕으로 해서 교수·학습 과정안과 탐구학습지를 설계하였다.

<표 12> 주제별 학습 계획

학습 주제	학습 내용	활용 고지도
제주도 위치의 특성을 파악할 수 있는가?	<ul style="list-style-type: none"> <li>· 대동여지전도에서의 제주의 위치 파악하기</li> <li>· 고지도에서의 방위표시</li> <li>· 제주의 주변 도서와 외국지명 확인하기</li> </ul>	<ul style="list-style-type: none"> <li>· 대동여지전도</li> <li>· 제주삼읍전도</li> </ul>
제주도 화산지형의 특징을 설명할 수 있는가?	<ul style="list-style-type: none"> <li>· 화산지형을 나타내는 지형적 요소 찾기</li> <li>· 고지도에서 오름 찾기</li> </ul>	<ul style="list-style-type: none"> <li>· 제주삼읍전도</li> </ul>
제주도 해안과 하천의 특색을 파악할 수 있는가?	<ul style="list-style-type: none"> <li>· 제주 하천의 특징</li> <li>· 해안에 발달된 포구 찾기</li> <li>· 하천과 바다가 만나는 곳 찾기</li> <li>· 제주 해안의 특징 알아보기</li> </ul>	<ul style="list-style-type: none"> <li>· 제주삼읍전도</li> </ul>
곶자왈은 어떤 지역을 말하는가?	<ul style="list-style-type: none"> <li>· 곶자왈의 성격 파악하기</li> <li>· 제주지역의 곶자왈 분포</li> </ul>	<ul style="list-style-type: none"> <li>· 제주삼읍전도</li> <li>· 곶자왈 분포도</li> </ul>

가. 교수·학습 과정안

- (1) 학습주제 : 제주도 자연환경의 특성 파악하기
- (2) 학습목표
  - 우리나라에서의 제주도 위치의 특성을 주변 국가들과 관련지어 설명할 수 있다.
  - 제주도 화산지형 중 오름의 특색을 설명할 수 있다.
  - 제주도 해안가에 취락들이 발달한 이유를 설명할 수 있다.
  - 꽃자왈의 의미와 가치를 알고 보존하려는 태도를 가진다.
- (3) 사전 과제 학습 - 과제는 본시 학습 전에 제시한다.
 

(인터넷이나 여러 자료 중에서 학습에 필요한 글, 사진, 지도 등을 찾아 오도록 한다.)
- (4) 본시 교수·학습 과정안

〈표 13〉 본시 교수·학습 과정안

단원명	I -1. 지역의 지리적 환경		차시	1/4	
학습주제	제주도 자연환경의 특색		교수-학습방법	전체·모둠 학습	
단계	학습내용	교수-학습활동		시간	자료와 유의점
		교사	학생		
문제인식	<ul style="list-style-type: none"> <li>· 학습동기 유발</li> <li>· 학습목표 확인제시</li> <li>· 탐구과제 제시</li> </ul>	<ul style="list-style-type: none"> <li>· 〈대동여지전도〉를 보여주며 우리가 살고 있는 지역이 지도상에서 어느 곳에 인지를 묻는다.</li> <li>· 학습목표를 확인시킨다.</li> <li>· 아래의 주제를 모둠별로 탐구해 볼 것을 알려준다.</li> </ul>	<ul style="list-style-type: none"> <li>· 지도를 보면서 교사의 질문에 답한다.</li> <li>· 학습목표를 확인한다.</li> </ul>	5'	<ul style="list-style-type: none"> <li>· 대동여지전도</li> <li>· 지도 자료를 학습지로 제시한다.</li> </ul>

문제 해결	<ul style="list-style-type: none"> <li>· 모듈별 탐구 활동</li> </ul>	<p>*모듈별 탐구주제</p> <ul style="list-style-type: none"> <li>· 1, 8모듈: 우리나라에서의 제주도 위치의 특성을 주변 국가들과 관련지어 설명할 수 있다.</li> <li>· 2, 7모듈: 제주도 화산지형 중 으뜸의 특색을 설명할 수 있다.</li> <li>· 3, 6모듈: 제주도 해안가에 취락들이 발달한 이유를 설명할 수 있다.</li> <li>· 4, 5모듈: 곳자왈의 의미와 가치를 알고 보존하려는 태도를 가진다.</li> <li>· 미리 제시한 고지도와 사전과제로 준비해 온 자료를 통하여 모듈별 과제를 탐구한다.</li> </ul>	<ul style="list-style-type: none"> <li>· 모듈별로 탐구주제에 대해 토론하여 학습지를 작성한다.</li> </ul>	15'	<ul style="list-style-type: none"> <li>· 미리 주어진 모듈별 탐구주제를 제시한다.</li> <li>· 고지도 외에도 인터넷 검색 자료 등을 참고한다.</li> </ul>
적용 발전	<ul style="list-style-type: none"> <li>· 모듈별 탐구 결과 발표</li> </ul>	<ul style="list-style-type: none"> <li>· 모듈별로 탐구한 내용을 발표하며, 학생들 서로 간에 질의 응답할 수 있도록 한다.</li> <li>· 답에 대한 보상을 충분히 하며 답이 틀렸을 때에도 격려한다.</li> </ul>	<ul style="list-style-type: none"> <li>· 모듈별 탐구한 내용을 자유롭게 발표하도록 한다.</li> </ul>	20'	<ul style="list-style-type: none"> <li>· 모듈별 탐구 결과를 발표하게 유도한다.</li> </ul>
정리	<ul style="list-style-type: none"> <li>· 내용 정리 과 차시 예고</li> </ul>	<ul style="list-style-type: none"> <li>· 학습한 내용을 정리하고 차시 예고를 한다.</li> </ul>		5'	

나. 탐구 학습지

〈탐구 주제1〉 。 제주도 위치의 특성을 파악할 수 있는가?

(가)



(나)



〈읽기자료〉

여러분이 알고 있는 옛날 지도에는 어떤 것이 있나요? 대부분은 〈대동여지도〉라고 말하겠지요? 고산자 김정호가 그렸다는 것쯤은 상식이죠. 그렇다면 위에 제시된 (가)와 (나)의 옛날 지도에 대해서는 어느 만큼 알고 있나요?

1. 이 지도의 이름을 말해보자.  
(가- , 나- )
2. 조선시대 사람들의 눈에 비친 제주의 모습은 어떠했을까?  
(가) 지도에서 우리가 살고 있는 지역은 어느 곳인지 표시해 보자.
3. (나) 지도는 남북이 거꾸로 그려져 있다. 즉, 현재의 제주시가 아래쪽, 서귀포시가 위쪽에 위치한다. 왜 그렇게 그렸을까?
4. (나) 지도는 주변 국가들과 관련지어 제주도의 위치를 나타내었다. 지도에서 일본, 중국, 동남아시아 지역을 찾아보자.
5. (나) 지도에서는 干支로 된 24방위를 사용했다. 24방위 중 자(子)와 오(午)는 어느 쪽을 가리키는가?    子(    쪽),            午(    쪽)
6. 최근 영화 ‘연려지’ 촬영지였던 우도는 어디지 (나)지도에서 찾아 표시해 보자




<탐구 주제2> 。 제주도 화산지형의 특징은 어떠한가?


### 제주삼읍전도(濟州三邑全圖)



이 지도는 1872년 우리나라를  
넘보려는 서양 세력에 대한 적  
극적인 대응책으로 군사시설에  
대한 상세하고 정확한 정보가  
필요하여 제작된 것이며 제주  
고지도 중 가장 실재의 모습에  
가깝게 표현된 지도로 평가되고  
있다.

1. 지도에서는 한라산과 백록담이 매우 강조되어 그려져 있다. 한라산을 중심  
으로 한 제주도 화산지형의 특징을 설명해 보자.

2. 지도에서  지형들이 곳곳에 분포되어 있는데 이런 지형을  
무엇이라 부르는가? 이들 지형이 형성된 원인에 대해서도 발표해 보자.

3.  지형이 집중된 곳을 찾아 표시해 보자.

4. 제주도 주변의 아래 섬들을 찾아 표시해 보자.

- |        |        |
|--------|--------|
| 1) 우도  | 2) 비양도 |
| 3) 마라도 | 4) 추자도 |

5. 제주도가 화산지형임을 나타내 주는 지형적 요소들을 찾아 적어보자.

〈탐구 주제3〉 。 제주도 해안과 하천의 특색을 파악할 수 있는가?

제주삼읍전도(濟州三邑全圖)



1872년에 제작된 이 지도를 통해 제주도의 산지, 하천, 해안, 목장, 포구, 과원 등을 한눈에 볼 수 있다. 이 지도는 상하가 거꾸로 되어 있는데, 그 이유는 한양에 계신 임금님의 입장에서 그렸기 때문이다.

1. 이 지도에서 하천은 어떻게 표시되었는가?
2. 이 지도를 보고 하천이 발달한 지역과 발달하지 못한 지역을 비교해 보고 그 이유를 발표해 보자.
3. 해안을 따라 포구의 이름이 표시되어 있는 데, 조선시대 관리들이 빈번하게 드나들었던 화북 포구를 찾아 표시해 보자.
4. 제주도는 강수량이 많은 데도 하천이 발달하지 못하였다. 그 이유에 대해서 조사하고 발표해 보자.
5. 옛날 용(龍)의 놀이터였다는 전설을 간직한 이곳은 하천(한천, 漢川)과 바다가 만나는 지역으로 빼어난 경치를 자랑한다. 제주시민이 많이 찾는 이곳이 어디인지 지도에서 찾아보자.
6. 이 지도를 보고 제주도 해안선의 특징을 황해안과 비교하여 말해보자. 그리고 오늘날 해수욕장은 이 지도에서 어떤 기호로 어느 지역에 표시되었는가?

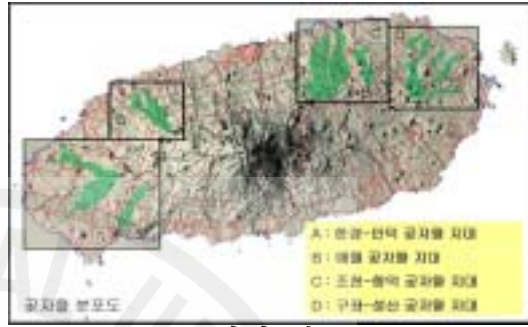
<탐구 주제4> ° 꽃자왈은 어떤 지역을 말하는가?

<읽기자료>

꽃자왈(Gotjawal)은 화산이 분출할 때 점성이 높은 용암이 크고 작은 바위 덩어리로 쪼개져 요철(凹凸)지형이 만들어지면서 형성된 제주도만의 독특한 지형이다. 꽃자왈은 나무·덩굴식물·암석 등이 뒤섞여 수풀처럼 어수선하게 된 곳을 일컫는 제주도 방언이다.



▲ 제주삼읍전도



▲ 꽃자왈 분포도

1. 이 고지도에서 꽃자왈이 분포되어 있는 지역을 찾아 표시해보고 꽃자왈 분포도와 비교하여 보자..
2. 꽃자왈 분포도를 보면 4지역에 걸쳐 꽃자왈이 나타나는데, 어디인지 적어보자.
3. 꽃자왈이 만들어지게 된 성인(成因)이 무엇인지 조사해 보자.
4. ‘제주의 허파’라고 할 수 있는 꽃자왈이 갖는 생태학적 의미를 설명해 보자.
5. 꽃자왈 지역은 2,000여 종이 서식하는 희귀식물의 보고라고 할 수 있다. 이



지역에서 서식하고 있는 다양한 식물에 대해 알아 보자.

▲ 꽃자왈 지역

## 2) 인문 지리적 요소를 이용한 지역학습

<제주삼읍전도>에 나타난 인문 지리적 학습요소로는 행정(里名, 方面, 官廳, 郡縣, 外國名), 군사(鎭堡, 烽燧, 煙臺, 城郭), 교통(浦口, 道路), 경제(果園, 牧場, 倉庫, 田畚, 木柵施設, 魚鹽), 문화(祭壇, 정문, 사묘, 문, 누대) 등을 들 수 있다. 그 중에서 행정(里名, 方面, 官廳, 郡縣, 外國名), 군사(鎭堡, 烽燧, 煙臺, 城郭), 경제(果園, 牧場), 문화(祭壇) 등의 학습요소를 추출하였다.

이 단원을 학습하기 위해 <제주삼읍전도>와 『탐라순력도』에 실린 <한라장축>, <산장구마> 등의 고지도를 통하여 제주도 촌락, 방어시설, 과원, 목장의 특색을 파악하도록 구성하였다. 인문 지리적 요소를 이용한 지역학습의 주제별 학습계획은 <표 14>와 같으며, 이를 바탕으로 교수·학습 과정안과 탐구학습지를 설계하였다.

<표 14> 주제별 학습 계획

학습 주제	학습 내용	활용 고지도
제주 지역의 촌락의 특색은 어떠한가?	<ul style="list-style-type: none"> <li>· 조선시대 제주지역의 행정구역</li> <li>· 조선시대 행정의 중심지</li> <li>· 촌락의 입지</li> </ul>	<ul style="list-style-type: none"> <li>· 제주삼읍전도</li> </ul>
조선시대 제주지역의 방어시설은 어떠한가?	<ul style="list-style-type: none"> <li>· 진성, 봉수, 연대의 설치 목적과 위치</li> <li>· 봉수대 통신 방법</li> </ul>	<ul style="list-style-type: none"> <li>· 제주삼읍전도</li> </ul>
제주 지역의 과원은 어떠한가?	<ul style="list-style-type: none"> <li>· 과원이란</li> <li>· 과원의 재배작물</li> <li>· 과원의 분포지역</li> </ul>	<ul style="list-style-type: none"> <li>· 제주삼읍전도</li> <li>· 『탐라순력도』의 「한라장축」</li> </ul>
제주 지역의 목장의 특징은 어떠한가?	<ul style="list-style-type: none"> <li>· 목장의 설치목적</li> <li>· 목마장의 분포</li> <li>· 제주도 감목관 소재지 파악</li> </ul>	<ul style="list-style-type: none"> <li>· 제주삼읍전도</li> <li>· 『탐라순력도』의 「산장구마」</li> </ul>

### 가. 교수·학습 과정안

(1) 학습주제 : 제주도 인문환경의 특색 파악하기

(2) 학습목표

- 제주지역 취락의 발달 모습을 지형적 특징에 의해 설명할 수 있다.
- 조선시대 제주 지역의 방어시설에 대해 말할 수 있다.
- 제주도 과원의 역할과 분포지역을 파악할 수 있다.
- 제주도 목장의 설치된 목적과 중요성을 파악할 수 있다.

- (3) 사전 과제 학습 - 본시 학습에 미리 과제를 제시한다. (인터넷이나 여러 자료 중에서 학습에 필요한 글, 사진, 지도 등을 찾아오도록 한다.)
- (4) 본시 교수·학습 과정안

〈표 15〉 본시 교수·학습 과정안

단원명	I-1. 지역의 지리적 환경		차시	2/4	
학습주제	제주도 인문환경의 특색 파악하기		교수-학습 방법	전체·모둠 학습	
단계	학습내용	교수-학습활동		시간	자료 및 유의점
		교사	학생		
문제 인식	<ul style="list-style-type: none"> <li>· 학습 동기 유발</li> <li>· 학습목표 확인제시</li> <li>· 탐구과제 제시</li> </ul>	<ul style="list-style-type: none"> <li>· 「탐라순력도」 그림을 보이며 조선시대 제주지역 사람들의 생활모습은 어떠하였을까?</li> <li>· 학습목표를 확인시킨다.</li> <li>· 아래의 주제를 모둠별로 탐구해 보자.</li> </ul>	<ul style="list-style-type: none"> <li>· 그림을 보며 교사의 질문에 답한다.</li> <li>· 학습목표를 확인한다.</li> </ul>	5'	<ul style="list-style-type: none"> <li>· 탐라순력도, 제주삼읍전도,</li> <li>· 지도 자료를 학습지로 제시한다.</li> </ul>
문제 해결	<ul style="list-style-type: none"> <li>· 모둠별 탐구 활동</li> </ul>	<ul style="list-style-type: none"> <li>*모둠별 탐구주제</li> <li>· 1, 2모둠: 제주지역 취락의 발달 모습을 지형적 특징에 의해 설명할 수 있다.</li> <li>· 3, 4모둠: 조선시대 제주지역의 방어시설에 대해 말할 수 있다.</li> <li>· 5, 6모둠: 제주도 과원의 역할과 분포지역을 파악할 수 있다.</li> <li>· 7, 8모둠: 제주도 목장의 설치된 목적과 중요성을 파악할 수 있다.</li> </ul>	<ul style="list-style-type: none"> <li>· 모둠별로 탐구주제에 대해 토론하여 학습지를 작성한다.</li> </ul>	15'	<ul style="list-style-type: none"> <li>· 사전에 모둠별 탐구주제를 제시한다.</li> <li>· 고지도, 인터넷 검색 자료 등을 참고한다.</li> </ul>
적용·발전	<ul style="list-style-type: none"> <li>· 모둠별 탐구 결과 발표</li> </ul>	<ul style="list-style-type: none"> <li>· 모둠별로 탐구한 내용을 발표하며 학생들 서로 간에 질의 응답할 수 있도록 한다.</li> <li>· 답에 대한 보상을 충분히 하며 답이 틀렸을 때에도 격려한다.</li> </ul>	<ul style="list-style-type: none"> <li>· 모둠별 탐구한 내용을 자유롭게 발표하도록 한다.</li> </ul>	20'	<ul style="list-style-type: none"> <li>· 모둠별 탐구 결과를 발표하게 유도한다.</li> </ul>
정리	<ul style="list-style-type: none"> <li>· 내용 정리와 차시에고</li> </ul>	<ul style="list-style-type: none"> <li>· 학습한 내용을 정리하고 차시 예고를 한다.</li> </ul>		5'	



## 나. 탐구 학습지

〈탐구 주제1〉 。 제주 지역 촌락의 특색은 어떠한가?

### 제주삼읍전도(濟州三邑全圖)



실제 제주도의 모습과 가깝게 그려진 제주삼읍전도는 각 촌락과 읍치(邑治), 포구, 방호소, 목장 등이 상세하게 표시되어 있어 행정, 군사 등 실용적 차원에서 많이 이용했던 것으로 보인다.

1. 조선시대 제주도의 행정구역은 어떠하였는가? 각각의 행정구역을 찾아보고 그 경계를 찾아 표시해 보자.
2. 조선시대 제주도 행정의 최고 중심지는 어디였는가?
3. 조선시대 제주도의 최고행정관의 관직은 무엇이였을까? 그가 집무 했던 곳은 지금의 어느 곳인가?
4. 내가 살고 있는 동네를 찾아보자. 우리 동네(제주시)의 옛날 이름이 어떻게 적혀 있는지 말해보자.
5. 제주도의 촌락(취락)들이 대부분 해안을 따라 연결되어 있다. 그 이유에 대해 알아보자.
6. 이 지도에서 보면 구 서귀포시는 어느 쪽에 있는가?
7. 이 지도에서는 ( )에 소속된 마을들이 서로 선으로 연결되어 있다. ( )안에 적당한 말을 쓰시오.



〈탐구 주제2〉 。 조선시대 제주지역의 방어시설은 어떠하였는가?

제주삼읍전도(濟州三邑全圖)

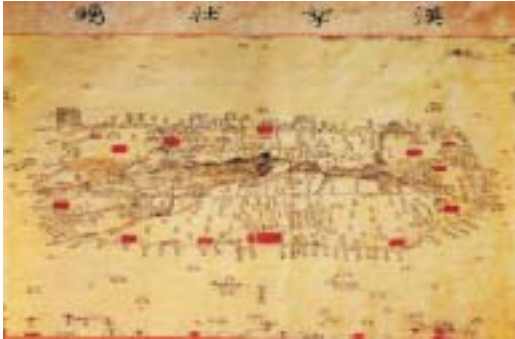


조선시대 제주도의 방어시설로는 삼성(三城), 구진(九鎭, 화북진·조천진·별방진·수산진·서귀진·모슬진·차귀진·명월진·애월진)과 봉수대(25), 연대(31) 등이 설치되었다.

1. 제주도의 진성은 어떤 목적으로 설치되었는가?
2. 구진(九鎭)의 위치를 확인해 보고 어디인지 적어 보자.
3. 봉수대와 연대를 설치한 지역은 각각 어디이며 어떤 목적으로 세워졌는가?  
\* 봉수대 :  
\* 연대 :
4. 봉수대의 통신 방법은 낮에는(     ), 밤에는 (     )로 연락한다.  
매일 일정한 시각에 이상이 없으면 (     개), 이상한 배가 나타나면 (     개), 이쪽으로 향하여 오면 (     개), 적이 상륙하면 (     개), 교전이 벌어지면 (     개)를 올린다. 이를 오거법(五擧法)이라 한다. 만일 짙은 안개나 비바람으로 통신이 불가능한 때는 봉군이 달려가서 연락한다.
5. 제주도의 방어시설인 진성, 봉수대, 연대가 이 지도에는 어떤 기호로 표시되었는지 찾아서 그려 보자.

〈탐구 주제3〉 。 제주 지역의 과원은 어떠하였는가?

(가)



(나)

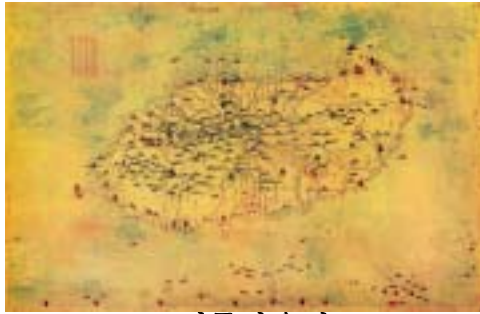


〈읽기자료〉

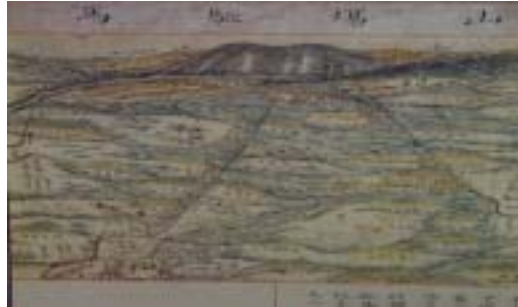
조선 중종때부터 공과원(公課園)을 중심으로 진상 굴이 재배되고 봉진되었지만, 아직도 사과원(私果園)의 굴 개수를 철저히 파악하여 하나도 빠짐없이 봉진하였다. 매년 7~8월에 목사가 민가에 굴나무가 있는 곳을 순시하면서 날 낱이 표시하고 장부에 적었다가 굴이 익을 날이면 장부에 따라서 낼 것을 조사하였다. 혹 까마귀가 쪼아버린 경우에는 주인이 대신 납부하여야 했다. 민가에 서는 굴나무를 독약과 같이 보아서 잘 재배하지 않으며 나무 있는 자들은 일부러 잘라버리는 일이 빈발하였다. 『濟州風土記』

1. (가)지도는 제주목사 이형상이 1702년 탐라 순력을 마친 후 이듬해 완성된 그림첩 중 하나이다. 지도의 이름은 무엇인가?
2. 제주도의 농업은 왜 논농사가 아닌 밭농사 위주일까?
3. 위 지도에 표시된 과(果)는 무엇을 나타내는가? 주로 재배된 작물들은 어떤 것인가?
4. 과원이 서귀포 일대에 집중되어 있는 이유를 기후, 지형과 연관지어 말해보자.
5. 제주도에서 감귤농사가 발달하게 된 이유를 설명해 보자.
6. 조정에 봉진하는 감귤은 짚으로 싸고 나무통에 넣어 안전하게 보내졌는데 이 감귤들은 어떤 용도로 사용되었을까?

〈탐구 주제4〉 。 제주 지역 목장의 특징은 어떠하였는가?



▲ 제주삼읍전도



▲ 『탐라순력도』의 <산장구마>

〈읽기자료〉

고려 충렬왕2년에 원의 다루가치가 지금의 성산을 수산리에 말 160필을 가져와 방목한 것이 제주 목마장의 시초였다고 한다. 그러나 조선시대로 오면서 “말의 생산은 나라를 부하게 한다”고 하여 말의 증산에 힘써 전국 53개소에 국영목장을 설치, 점차 제도화되었으며 세종 11년(1429)에 제주 출신 高得宗의 건의에 의하여 목마장을 산록으로 옮기어 築場(작성)하게 되었다. 『제주도』(1994)

1. 기록에 의하면 선사시대부터 말이 있었던 것으로 보이는데, 본격적으로 목장을 설치해 제주도에서 말을 키우기 시작한 것은 언제부터인가?
2. 이 지도에서 목마장은 어떤 기호로 표시되었는가?
3. 조선시대 10소장의 목장이 설치된 지역은 어디였는지 찾아 적어보자. 그리고 제주도 해발고도로 본다면 주로 어느 지역에 목장이 설치되었는가?
4. 조선시대 산마감목관이 이용한 객사가 있었던 교래리를 지도에서 찾아보자.
5. 제주도 목장관리 총책임자는 제주목사이고, 제주 판관, 정의 현감은 감목관 직을 겸임하였다. 그리고 그 밑에는 목장 관리 책임자로 馬監과 牛監이 있고, 그 밑에 群頭, 群副가 있었으며, 그 밑에 우마 사육을 직접 담당하는 ( )가 있었다. ( )안에 적당한 말을 쓰시오.
6. 조선시대 왕실에서 제사용으로 이용할 만큼 귀하게 취급받았던 이 가축은 제주도의 척박한 토양에서도 잘 적응해 왔으나 한때 멸종위기에 처하기도 했다. 최근 이것의 대량증식을 위한 연구가 활발히 이루어지고 있는데 이것은 무엇인가?

### 3) 지역변화학습

지역사회의 변화 모습은 여러 가지 방법을 통해 확인할 수 있다. 가장 쉽게는 어른들의 이야기를 듣거나 예전에 찍은 사진을 통해서 알아볼 수 있다. 또 고지도와 오늘날의 지도를 서로 비교하여 달라진 모습을 찾아볼 수도 있으며, 市誌, 郡誌 등을 통하여 변화의 모습을 확인해 볼 수 있다.

이 단원에서는 <제주삼읍전도>와 현재 지도를 통하여 행정구역의 변천과정, 시대별 중심지, 교통·통신 수단의 변화, 지명의 변화 등을 학습하고 이러한 변화를 가져온 요인을 탐구하도록 구성하였다.

지역변화학습의 주제별 학습계획은 <표 16>과 같으며, 이에 맞는 교수·학습 과정안과 탐구학습지를 설계하였다.

〈표 16〉 주제별 학습 계획

학습 주제	학습 내용	활용 고지도
제주도 행정구역의 변천과정은 어떠한가?	<ul style="list-style-type: none"> <li>· 시대별 행정구역</li> <li>· 성장, 쇠퇴하고 있는 지역 파악</li> <li>· 조선시대 행정구역의 경계</li> <li>· 시대별 행정체계</li> </ul>	<ul style="list-style-type: none"> <li>· 제주삼읍전도</li> <li>· 현재지도</li> </ul>
시대별 중심지는 어느 곳이었으며, 중심지가 변화하게 된 요인은 무엇인가?	<ul style="list-style-type: none"> <li>· 시대별 행정의 중심지</li> <li>· 중심지의 변화요인</li> <li>· 관아의 구조와 기능</li> </ul>	<ul style="list-style-type: none"> <li>· 제주삼읍전도</li> <li>· 현재지도</li> </ul>
교통·통신수단의 변화 내용은 어떠한가?	<ul style="list-style-type: none"> <li>· 시대별 교통수단의 변화</li> <li>· 조선시대의 통신수단</li> <li>· 조선시대의 중심도로</li> </ul>	<ul style="list-style-type: none"> <li>· 제주삼읍전도</li> <li>· 현재지도</li> </ul>
지명은 어떻게 변천했으며 현재의 지명과는 어떤 차이가 있는가?	<ul style="list-style-type: none"> <li>· 옛 지명과 오늘날의 지명의 차이</li> <li>· 사라진 지명</li> </ul>	<ul style="list-style-type: none"> <li>· 『탐라순력도』의 「한라장축」</li> </ul>

가. 교수·학습 과정안

- (1) 학습주제 : 제주 지역의 변화 모습 파악하기
- (2) 학습목표
  - 제주도 행정구역의 변천과정을 파악할 수 있다.
  - 시대별 중심지는 어느 곳이었으며, 중심지가 변화하게 된 요인을 말할 수 있다..
  - 교통·통신수단의 변화 내용을 파악할 수 있다.
  - 지명은 어떻게 변천했으며 현재의 지명과는 어떤 차이가 있는지 말할 수 있다.
- (3) 사전 과제 학습 - 본시 학습이 있기 전에 미리 과제를 제시한다.  
(인터넷이나 여러 자료 중에서 학습에 필요한 글, 사진, 지도 등을 찾아오도록 한다.)
- (4) 본시 교수·학습 과정안

〈표 17〉 본시 교수·학습 과정안

단원명	I -2. 지역사회의 변화와 발전		차시	3/4	
학습주제	제주도의 변화 모습 파악하기		교수-학습방법	전체·모둠 학습	
단계	학습내용	교수-학습활동		시간	자료와 유의점
		교사	학생		
문제 인식	<ul style="list-style-type: none"> <li>· 학습동기 유발</li> <li>· 학습목표 확인제시</li> <li>· 탐구과제 제시</li> </ul>	<ul style="list-style-type: none"> <li>· 제주삼읍전도와 현재의 행정지도를 보이며 제주도가 어떻게 변화되었는가?</li> <li>· 제주도 지역이 어떻게 변천해 왔는가? 변천의 요인은 무엇인가?</li> <li>· 아래의 주제를 모둠별로 탐구해 봅시다.</li> </ul>	<ul style="list-style-type: none"> <li>· 교사의 질문에 답한다.</li> <li>· 학습 목표를 확인한다.</li> </ul>	5'	<ul style="list-style-type: none"> <li>· 제주삼읍전도, 현재 지도</li> <li>· 지도자료를 학습지로 제시한다.</li> </ul>



문제 해결	<ul style="list-style-type: none"> <li>· 모둠별 탐구활동</li> </ul>	<p>* 모둠별 탐구주제</p> <ul style="list-style-type: none"> <li>· 1, 8모둠: 제주도 행정구역의 변천과정은 어떠하였는가?</li> <li>· 2, 7모둠: 시대별 중심지는 어느 곳이었으며, 중심지가 변화하게 된 요인은 무엇인가?</li> <li>· 3, 6모둠: 교통·통신수단의 변화 내용은 어떠한가?</li> <li>· 4, 5모둠: 지명은 어떻게 변천했으며 현재의 지명과는 어떤 차이가 있는가?</li> </ul>	<ul style="list-style-type: none"> <li>· 모둠별로 탐구주제에 대해 토론하여 학습지를 작성한다.</li> </ul>	15'	<ul style="list-style-type: none"> <li>· 사 전에 제시한 모둠별 탐구주제를 제시한다.</li> <li>· 고 지도, 제주특별자치도청홈페이지와 인터넷검색자료등을 참고한다.</li> </ul>
적용 · 발전	<ul style="list-style-type: none"> <li>· 모둠별 탐구결과 발표</li> </ul>	<ul style="list-style-type: none"> <li>· 모둠별로 탐구한 내용을 발표하며 학생들 서로 질의 응답할 수 있도록 한다.</li> <li>· 답에 대한 보상을 충분히 하며 답이 틀렸을 때에도 격려한다.</li> </ul>	<ul style="list-style-type: none"> <li>· 모둠별 탐구한 내용을 자유롭게 발표하도록 한다.</li> </ul>	20'	<ul style="list-style-type: none"> <li>· 모 둠 별 탐구 결과를 발표하게 유도한다.</li> </ul>
정리	<ul style="list-style-type: none"> <li>· 내용 정리와 차시예고</li> </ul>	<ul style="list-style-type: none"> <li>· 학습한 내용을 정리하고 차시 예고를 한다.</li> </ul>		5'	

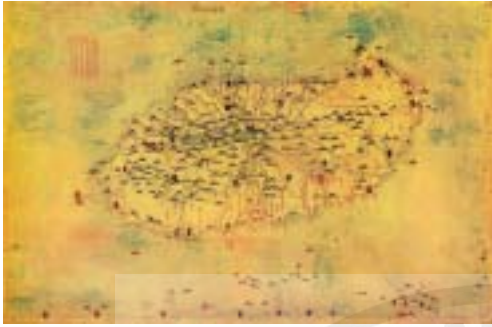
나. 탐구 학습지

<탐구 주제1> 。 제주도 행정구역의 변천과정은 어떠하였는가?

<고지도>	<현재 지도>
	
<p>-----</p>	
<ol style="list-style-type: none"> <li>1. 조선시대 제주도의 행정구역은 어떻게 나뉘어 있었는가? 오늘날에는 이들 행정구역이 어떻게 바뀌었는가?</li> <li>2. 조선시대 제주의 중심지였던 곳 중에 오늘날에도 꾸준히 성장하고 있는 곳, 쇠퇴하고 있는 곳은 어디인가? 그 원인은 무엇인가?</li> <li>3. 조선시대 정의현과 대정현의 경계를 찾아 표시해 보자. 정의현에 속했던 곳 중 오늘날에 와서 도시로 성장된 곳은 어디인가?</li> <li>4. 제주목의 읍내촌인 1도, 2도, 3도 마을은 조선시대 제주목의 행정·통치의 중심지였다. 어디를 중심으로 이 마을들을 구분했는지 알아보자.</li> <li>5. 조선시대 제주목의 읍성안에는 인구의 성장과 민가의 밀집도에 따라 도로망이 발달하였는데, 그 중 가장 핵심적인 도로는 T자형인 이 도로였다. 어느 도로인가?</li> <li>6. 현재의 행정지도와 비교해 볼 때 제주도 행정구역의 단위는 어떻게 달라졌는가?              가. 조선시대 - 제주(     )              나. 현    재 - 제주특별자치(     ), 제주(     )</li> <li>7. 조선시대는 1목 2현(군)의 행정체제였으나, 오늘날 제주의 행정체제는 어떠한가?</li> </ol>	

〈탐구 주제2〉 。 시대 별 중심지는 어느 곳이었으며, 중심지가 변화하게 된 요인은 무엇인가?

〈고지도〉



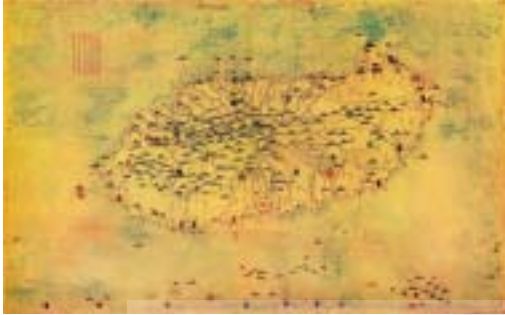
〈현재지도〉



1. 1872년의 <제주삼읍전도>에서 볼 때 제주지역의 중심지가 어디인가? 왜 그곳이 중심지라고 생각하는가?
2. 현재의 제주지역의 중심지는 어느 곳인가? 왜 그곳이 중심지라고 생각하는가?
3. 제주지역의 중심지가 변화하게 된 이유는 무엇이라 생각하는가? 언제부터 중심지의 변천이 이루어졌을까?
4. 조선시대 제주지역의 최고의 행정관은 누구였으며, 집무장소는 어느 곳이었는가?
5. 고지도에서 관아의 구조를 자세히 그린 것은 어떤 이유였을까?
6. 제주목의 주요한 기관에는 어떤 것이 있으며, 무슨 기능을 하였는가?
7. 제주목의 행정관을 오늘날의 행정구역의 최고 행정관으로 비교한다면 어떤 관직에 해당될까?

<탐구 주제3> 。교통·통신수단의 변화 내용은 어떠한가?

<고지도>



<현재 지도>



<읽기자료> 조선시대 제주지역의 도로는 제주목의 제주읍성을 중심으로 연결되는 도로망의 구조가 일찍부터 형성되었다. 대로는 각 읍성과 9진을 서로 연결하는 선에서 기본적으로 형성된 도로로 보이며, 종로·소로는 각 읍치를 중심으로 연결되었다.

1. 1872년의 <제주삼읍전도>에서 볼 때 제주도의 주요 교통수단은 어떤 것이었는가?
2. 오늘날 제주지역의 주요 교통수단으로는 어떤 것들이 있는가?
3. 교통수단의 변천이 제주지역의 변화에 영향을 준 것은 무엇이라 생각하는가?
4. 1872년의 <제주삼읍전도>에서 노란색으로 표시된 원(院)의 이름을 쓰고, 이것이 하는 일을 알아보자.
5. 조선시대 각 읍성을 연결하던 대로는 지금의 어느 도로를 말하는가? 이 도로는 현재까지 제주지역에서 중요한 도로의 기능을 하고 있다. 그 이유는?
6. 조선시대에 통신수단의 역할을 하였던 것은 무엇인가?
7. 조선시대에 조정에 진상하던 물품들은 어디를 통해 어떤 방법으로 수송되었는가?
8. 조선시대 제주의 관문 역할을 했던 화북, 조천 포구가 오늘날에 와서 쇠퇴된 이유에 대해 조사해 보자.

〈탐구 주제4〉 。 지명은 어떻게 변천했으며 현재의 지명과는 어떤 차이가 있는가?



〈읽기자료〉  
 『남환박물』에는 3읍 전체의 마을 수가 129개이며, 행정구역별로는 제주목이 95개, 정의현이 22개, 대정현이 12개로 제시하고 있다. “제주는 산북에 있다. 읍내는 3리이고, 동쪽면은 34리, 서쪽면은 53리, 남쪽면은 5리로, 합하여 95리이고, 호수는 7,319호이다. <「南宦博物」『續耽羅錄』, 誌地條>

▲ 『탐라순력도』의 「한라장축」

1. 아래 자료에서 설명하고 있는 섬을 지도에 찾아보자. 이 섬은 어디인가?

제주도 방언으로 ‘쇄섬’ 이라 하는데 민간에서는 주로 ‘소섬’ 이라고 한다. 『탐라순력도』의 「남환박물」에 “동쪽에 있는 ‘쇄섬’ 형상이 누운 ‘쇄와 같다.” 고 하였다.

2. 다음 글을 읽고 ( )안에 적당한 말을 써 보자.

한라산 중턱에서 발원하여 삼성혈과 연무정 동측을 끼고 제주성을 거쳐 ‘건들개’ (지금의 건입동)로 흘러가는 이 내를 옛 지도에는 ‘산짓내’ 라고 표기되어 있으나 오늘날 지도에는 ( )으로 표기되고 있다.

3. 다음에서 설명하는 이곳은 어디인가?

제주목 동쪽 지역에서 가장 눈에 띄는 곳으로, 오늘날 지도에는 ‘월랑봉’으로 표기되어 있다. 『신증동국여지승람』에는 多郎時岳으로 표기된 이곳은 43의 역사 현장으로 많이 알려져 있다.

4. 옛 지도에 표기된 지명을 오늘날에는 어떻게 말하는가?

- 1) 개 ⇒                      2) 내 ⇒                      3) 여 ⇒  
 4) 오름 ⇒                    5) 망(望) ⇒                6) 소장(所場) ⇒

5. 고지도 속의 마을이름이 오늘날에는 어떻게 불리는가?

- 1) 별도포리 ⇒                      2) 하도 의탄리 ⇒  
 2) 궁산촌 ⇒                      4) 별랑포 ⇒

6. 조선시대까지 존재했으나 오늘날에는 사라진 마을에 대해 알아보자.

1) 마을 :



2) 사라진 이유 :

#### 4) 문화유적학습

고지도는 향교, 사찰, 산성, 壇, 樓, 祠 등 지역의 문화적 요소들을 포함하고 있다. <제주삼읍전도>에 나타난 제주 지역 문화유적에 관한 학습요소로는 제주목 관아, 관방유적인 읍성, 봉수대, 연대와 삼성혈, 향파두리, 산천단, 향교 등이 있다.

이 학습에서는 <제주삼읍전도>와 『탐라순력도』에 있는 <제주전최>, <별방조점>, <한라장축> 등을 통하여 제주목관아, 관방유적, 제주시권 문화유적, 향교 등을 탐구하도록 구성하였다.

문화유적학습의 주제별 학습계획은 <표 18>과 같으며, 교수·학습 과정안과 탐구학습지를 설계하였다.

<표 18> 주제별 학습 계획

학습 주제	학습 내용	활용 고지도
제주목 관아는 무슨 일을 했던 곳이었을까?	<ul style="list-style-type: none"> <li>· 제주목 관아의 기능</li> <li>· 제주목사가 하는 일</li> <li>· 관덕정의 역할</li> </ul>	<ul style="list-style-type: none"> <li>· 『탐라순력도』의 「제주전최」</li> </ul>
제주의 관방유적에는 어떤 시설들이 있었을까?	<ul style="list-style-type: none"> <li>· 관방유적의 목적</li> <li>· 관방유적의 위치와 설치 목적</li> <li>· 봉수와 연대의 연락방법</li> </ul>	<ul style="list-style-type: none"> <li>· 제주삼읍전도</li> <li>· 『탐라순력도』의 「별방조점」</li> </ul>
제주시권 문화유적에는 어떤 것이 있을까?	<ul style="list-style-type: none"> <li>· 삼성혈, 산천단의 위치와 역사적 의의</li> <li>· 향파두리 유적의 의의</li> <li>· 성읍민속마을의 위치</li> </ul>	<ul style="list-style-type: none"> <li>· 제주삼읍전도</li> </ul>
조선시대 제주지역의 향교는 어떤 역할을 담당하였는가?	<ul style="list-style-type: none"> <li>· 조선시대 교육기관 알아보기</li> <li>· 향교의 구조와 역할</li> </ul>	<ul style="list-style-type: none"> <li>· 『탐라순력도』의 「한라장축」</li> <li>· 제주향교 배치도</li> </ul>

가. 교수·학습 과정안

- (1) 학습주제 : 제주 지역 문화유산 파악하기
- (2) 학습목표
  - 제주목 관아의 기능과 역할의 중요성을 파악할 수 있다.
  - 제주의 관방유적의 종류와 역할에 대해 말할 수 있다.
  - 제주시권 문화유적의 종류와 역사적 가치에 대해 말할 수 있다.
  - 조선시대 제주지역의 교육기관인 향교의 기능과 구조에 대해 알 수 있다.
- (3) 사전 과제 학습 - 본시 학습에 앞서서 과제를 제시한다.  
(인터넷이나 여러 자료 중에서 학습에 필요한 글, 사진, 지도 등을 찾아 오도록 한다.)
- (4) 본시 교수·학습 과정안

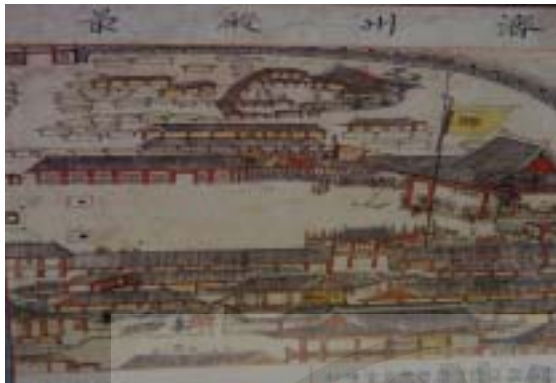
〈표 19〉 본시 교수·학습 과정안

단원명	I-2. 지역사회의 변화와 발전		차시	4/4	
학습주제	제주 지역 문화유산 파악하기		교수-학습방법	전체·모듬 학습	
단계	학습내용	교수-학습활동		시간	자료와 유의점
		교사	학생		
문제인식	<ul style="list-style-type: none"> <li>· 학습동기 유발</li> <li>· 학습목표 확인제시</li> <li>· 탐구과제 제시</li> </ul>	<ul style="list-style-type: none"> <li>· 제주목관아 사진을 제시하며, 이곳은 어떤 곳이었는가?</li> <li>· 학습목표를 확인시킨다.</li> <li>· 아래의 주제를 모듬별로 탐구해 볼 것을 제시한다.</li> </ul>	<ul style="list-style-type: none"> <li>· 그림을 보며 교사의 질문에 답한다.</li> <li>· 학습목표를 확인한다.</li> </ul>	5'	<ul style="list-style-type: none"> <li>· 탐라순력도, 제주삼읍전도,</li> <li>· 지도 자료를 학습지로 제시한다.</li> </ul>

문제 해결	<ul style="list-style-type: none"> <li>· 모듈별 탐구 활동</li> </ul>	<p>* 모듈별 탐구주제</p> <ul style="list-style-type: none"> <li>· 1, 2모듈: 제주목 관아의 기능과 역할의 중요성을 파악할 수 있다.</li> <li>· 3, 4모듈: 제주의 관방유적의 종류와 역할에 대해 말할 수 있다.</li> <li>· 5, 6모듈: 제주시권 문화유적의 종류와 역사적 가치에 대해 말할 수 있다.</li> <li>· 7, 8모듈: 조선시대 제주지역의 교육기관인 향교의 기능과 구조에 대해 알 수 있다.</li> </ul>	<ul style="list-style-type: none"> <li>· 모듈별로 탐구 주제에 대해 토론하여 학습지를 작성한다.</li> </ul>	15'	<ul style="list-style-type: none"> <li>· 사 전에 제시한 모듈별 탐구 주제를 제시한다.</li> <li>· 고 지도, 인터넷 검색 자료 등을 참고한다.</li> </ul>
적용 · 발전	<ul style="list-style-type: none"> <li>· 모듈별 탐구결과 발표</li> </ul>	<ul style="list-style-type: none"> <li>· 모듈별로 탐구한 내용을 발표하며 학생들 서로 간에 질의 응답할 수 있도록 한다.</li> <li>· 답에 대한 보상을 충분히 하며 답이 틀렸을 때에도 격려한다.</li> </ul>	<ul style="list-style-type: none"> <li>· 모듈별 탐구한 내용을 자유롭게 발표하도록 한다.</li> </ul>	20'	<ul style="list-style-type: none"> <li>· 모듈별 탐구 결과를 발표하게 유도한다.</li> </ul>
정리	<ul style="list-style-type: none"> <li>· 내용 정리와 차시예고</li> </ul>	<ul style="list-style-type: none"> <li>· 학습한 내용을 정리하고 차시 예고를 한다.</li> </ul>		5'	

## 나. 탐구 학습지

〈탐구 주제1〉 。 제주목 관아는 무슨 일을 했던 곳이었을까?



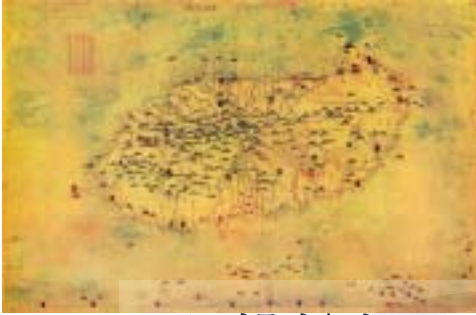
제주목 관아는 고려·조선시대에 제주도의 행정업무를 담당하던 곳으로 고려시대부터 제주도의 정치와 경제의 중심지였다. 제주목 관아에는 제주목사가 사용했던 집무실과 숙소, 다른 관리들이 사용한 사무실, 죄인을 가두는 감옥, 노비들의 거처 등이 있었다.

▲ <탐라순력도> 속의 제주목 관아 장면

1. 제주목 관아는 어떤 일을 하던 곳이었나?
2. 제주목 관아는 지금의 어느 기관과 유사한 역할을 하였는가?
3. 조선시대에 제주목을 다스렸던 최고의 행정관 관직을 무엇이라 하는가?
4. 제주목사가 주로 했던 일은 어떤 것이었나?
5. 관덕정 앞을 지나가 본 적이 있나요? 현재의 목관아터 주변과 300년 전 그림인 <탐라순력도> 속의 목관아를 비교해 보자. 어떤 점이 달라졌는가?
6. 주변의 현대식 건물들 때문에 현재는 제주목 관아터 일부만 복원되었다. 복원되는 과정에 발굴된 유물들을 조사해 보자.
7. <탐라순력도> 그림 속의 오른쪽 큰 건물은 병사들의 훈련장으로 조선 세종때인 1448년 제주목사 신숙청에 의해 세워졌는데, 현재 국가 지정 보물 제322호로 지정된 이곳의 이름은 무엇인가?

<탐구 주제2> 。 제주의 관방유적에는 어떤 시설들이 있었을까?

관방은 ‘국경의 수비’를 뜻하며, 제주도의 관방유적 가운데 현재 남아 있는 9개의 진성, 봉수대와 연대 터 등이 있다.



▲ 제주삼읍전도



▲ 『탐라순력도』의 <별방조점>

1. 제주도의 관방유적은 주로 어느나라 적에 대한 방어책이었나?
2. 다음에서 설명하는 진성을 지도에서 확인하고 이름을 써 보자.

북제주군 구좌읍 하도리에 있으며, 지방기념물 제24호로 지정되어 있다. 1510년(중종5) 장림(張琳) 목사가 “이 곳이 우도(牛島)로 왜선이 가까이 대일 수 있는 곳”이라 하여 김녕 방호소를 이곳으로 옮기고 쌓은 성이다.

3. 조선시대 제주도에 25개의 봉수대와 38개의 연대가 있었다. 봉수대와 연대는 각각 어떤 지역에 설치되었는가?
  - 1) 봉수대 :
  - 2) 연대 :
4. 제주시와 가장 가까운 봉수대와 연대를 지도에서 찾아 이름을 써 보자.
  - \* 제주시에서 가장 가까운 봉수대 이름 : □□봉수
  - \* 제주시에서 가장 가까운 연대 이름 : □□연대
5. 봉수와 연대로 연락을 취하는 방법에 대해 알아보자.
  - 1) 봉수대 :
  - 2) 연대 :



<탐구 주제3> ° 제주시권 문화유적에는 어떤 것이 있을까?



▲ 제주삼읍전도

문화재란 보존할 만한 가치가 있는 민족문화의 유산으로 건축물, 탑, 글씨와 그림, 공예품 등과 같이 형체가 있는 유형문화재와 연극, 무용, 음악, 공예 기술 등과 같이 형체가 없는 무형문화재로 구분한다.

또한 유형문화재의 가치 정도에 따라 국보, 보물, 사적, 지방문화재 등으로 지정하여 보호하고 있다.

1. 고·양·부의 시조인 세 신인이 솟아났다는 전설을 간직한 이곳은 어디인가? 이 지도에서 찾아 보자.
2. 삼성혈 경내의 삼성사는 무엇을 하던 곳인지 알아 보자.
3. 예로부터 제주에서는 한라산 백록담에 올라가 하늘에 제사를 지냈는데, 가는 길이 험하고 날씨가 나쁠 때에는 곰솔이 있는 이 곳에서 제사를 올렸다고 한다. 한라산 산신제를 올렸던 이곳이 어디인지 지도에서 찾아 보자.
4. 고려시대 삼별초의 항몽 유적지로 김통정 장군과 삼별초 대원들이 여몽연합군과 마지막까지 싸운 곳은 어디이며 지도에서 찾아 보자.
5. 고려시대 삼별초에 대해서 자세히 알아보고, 향파두리에 있는 유적들에 대해 조사해 보자.
6. 1423(세종 5)년에 정의현의 중심지로 지정된 중산간 마을은 어디인가? 지도에서 찾아 표기해 보자.
7. 정의현 도읍지가 고성리에서 성읍리로 옮겨지게 된 이유는?
8. 한라산 해발 1200m '볼래오름' 기슭에 자리한 암자로 발굴 결과 조선시대에 세워진 절로 드러났다. 어디를 말하는가?

<탐구 주제4> 。 조선시대 제주지역의 향교는 어떤 역할을 담당하였는가?

<읽기자료>

“ 제주향교는 예전에 가락천 서안 위에 있었으나 1582년(선조 15년)에 동남성 안으로 이건(移建)하였다. 봉안위(奉安位) 수는 성균관과 같으며, 교생(校生)의 수는 350여 명이다. 정의향교는 현(縣)의 서성(西城)안에 있는데, 교생의 수는 180여 명이고, 대정향교는 예전에 북성 안에 있었으나 동문 밖으로 옮겼고, 도로 서성 안으로 옮겼다가 지금은 성남(城南)의 단산 아래에 있는데, 교생의 수는 60여명이다. 두 현의 봉안위 수는 우리나라 여러 현의 수와 같다.” 『남환박물』 중에서



▲ <탐라순력도>의 한라장축

1. 이 고지도에 나오는 조선시대 교육기관에는 어떠한 것이 있는가?
2. 향교의 역할에 대하여 알아보자. 그리고 서원과의 차이점은?
3. 옛날에 향교는 지방 백성에게 어떤 역할을 수행하였는가?
4. 제주향교 배치도를 통해 향교 건물의 기능에 대해 알아보자
  - 1) 대성전:
  - 2) 명륜당:
  - 3) 계성사:
  - 4) 동재:
  - 5) 서재:
5. 대정현에 유배되어 한 때 대정향교에서 후학들을 가르치기도 했던 유명한 사람은?

## IV. 결론 및 제언

사회과 지역학습에 고지도가 도입된 체계적인 연구는 거의 없는 상황이나, 최근에 고지도에 관한 관심이 높아지면서 지역의 고지도를 교육적으로 활용하는 방안에 관한 연구가 다소 이루어지고 있다.

고지도는 우리 국토의 옛 모습을 시각적이고 종합적으로 보여줄 뿐만 아니라 한국의 사회, 역사를 이해하는 많은 분야의 학문적 접근의 기초를 제공하기도 한다. 또한 고지도는 흥미 유발뿐만 아니라 학습자들의 상상력과 기억력 학습에도 도움을 주며, 지역학습, 지도학적 능력 및 역사 교육적 지식 등 다양한 교육적 가치를 제공해 줄 수 있다.

본 연구에서는 중학교 1학년 사회 「I. 지역과 사회탐구」 단원 학습에 있어서 고지도의 활용에 관한 방안을 구안하였다. 즉 고지도를 하나의 학습 매체로 인식하여 「I. 지역과 사회탐구」 단원 중 <1. 지역의 지리적 환경>, <2. 지역 사회의 변화와 발전> 단원에서 제주 고지도인 <제주삼읍전도>를 활용하여 지역학습을 위한 내용을 분석하고 학습요소들을 추출하여 4차시의 교수·학습 과정안과 탐구학습지 자료를 재구성하였다.

학습지도 단계는 탐구주제선정 단계 → 수업준비 단계 → 교수·학습활동 단계 → 정리와 평가 단계로 이루어지며 탐구주제 선정에서는 교사가 단원의 내용을 참고하여 고지도를 활용한 탐구주제를 선정하는 단계이며, 수업준비에서는 수업계획을 수립하기 위한 시발점 행동의 진단검사와 지역학습 자료 준비뿐 아니라 교수·학습지도안을 작성하였다. 또한 교수·학습활동 전개에서는 사전학습과 본시학습, 사후학습을 통하여 지역단원을 학습하도록 하였다. 정리와 평가에서는 학습내용을 정리하고 학습의 과정에 대한 평가를 실시하며 수업방법은 전체활동과 모듈활동으로 하였다.

제주지역을 그린 고지도는 세계지도, 조선지도, 도별지도에 포함돼 있으며, 제주의 군현을 그린 군현지도, 제주를 독립적으로 그린 단독지도, 군현자료집 중의 제주도 지도 등 매우 다양하며, 20종 이상이 전해진다. 이 속에는 제주지역의 산

천, 포구, 행정구역, 관아, 방어시설, 과원, 목장, 문화유적 등 다양한 정보가 포함되어 있다. 현존하는 제주 고지도중 매우 사실적이고 내용이 풍부한 <제주삼읍전도>를 활용하여 지리적 학습요소들을 중심으로 자연 지리적 요소를 이용한 지역학습, 인문 지리적 요소를 이용한 지역학습, 지역변화학습, 문화유적학습 방안을 구안하였다.

자연 지리적 요소를 이용한 학습에서는 <제주삼읍전도>를 활용하여 위치, 화산지형, 해안과 하천, 곳자왈의 특징 등의 내용을 학습할 수 있게 구성하였다. 이를 통하여 제주지역의 자연환경의 특색을 파악할 수 있는 학습 방안을 제시하였다.

인문 지리적 요소를 이용한 학습에서는 <제주삼읍전도>, 『탐라순력도』의 <한라장축>, <산장구마> 등의 고지도를 통하여 제주도의 촌락, 방어시설, 과원, 목장의 특색을 파악하도록 구성하였다. 이를 통하여 제주지역의 인문환경의 특색을 파악할 수 있는 학습 방안을 제시하였다.

지역변화학습에서는 <제주삼읍전도>와 현재 지도를 통하여 행정구역의 변천과정, 시대별 중심지, 교통·통신 수단의 변화, 지명의 변화 등을 학습하고 이러한 변화를 가져온 요인을 탐구하도록 구성하였다. 이를 통하여 제주 지역의 여러 가지 변화 요소들을 시각적이고 공간적으로 파악할 수 있는 학습 방안을 제시하였다.

문화유적학습에서는 <제주삼읍전도>, 『탐라순력도』의 <제주전최>, <별방조점>, <한라장축> 등을 통하여 제주목관아, 관방유적, 제주시권 문화유적, 향교 등을 탐구하도록 구성하였다. 이를 통하여 제주지역의 문화유적을 파악하도록 제시하였다.

이상과 같은 연구를 통하여 다음과 같은 시사점을 얻게 되었다.

첫째, 지역학습에 활용할 고지도에 대한 연구와 학습 자료로 개발하는 노력이 절실하게 요구된다. 고지도는 국토와 지역의 옛 모습을 생생하게 전해주는 시각 자료로 지리교육과 역사학습에 매우 유용한 자료이다. 그러나 지역단위의 고지도에 대한 연구, 내용 분석, 학습 자료의 개발 등이 거의 이루어지고 있지 않다. 특히 사회과 교사들이 지역단위의 학습을 위해 고지도를 학습 자료로 개발·활용하는 데 힘을 기울여야겠다.

둘째, 이 연구는 <제주삼읍전도>를 중심으로 학습요소를 추출하여 자연 지리적 요소를 이용한 지역학습, 인문 지리적 요소를 이용한 지역학습, 지역변화학습, 문화유적학습 방안을 구안하는 것에 한정하여 연구를 진행하였다. 그러나 고지도에는 본 연구에서 제시한 학습요소 외에도 향토사 학습, 우리나라역사 학습의 다양한 요소들이 풍부하게 포함되어 중학교 2학년, 3학년 역사학습에도 매우 도움이 되리라 생각된다.

셋째, 본 연구에서는 지역단원 학습에 고지도를 활용하는 학습 방안 연구만 시도하였으나, 학습 방안의 학습적 효과를 입증하기 위해서는 실험수업을 통한 결과 분석이 이루어져야 하겠다. 그리하여 학습적 효과가 높다면 제주도를 사례로 한 지역학습에 학습 자료로 이용이 되면 지리 학습에 효과가 있으리라 기대된다.

끝으로 제언을 한다면, 초등학교에서 지역교과서를 만들어 학교 수업에 활용되는 것처럼 중학교에서도 1학년 사회 교과서 내용 중 「I. 지역과 사회탐구」와 「Ⅲ. 남부지방의 생활」 중 <4. 관광산업이 발달한 제주도>를 통합하여 지역사회의 지리적 사실들을 학습 내용으로 하는 지역 교과서의 개발이 필요하다고 생각한다. 세계화와 지역화가 동시에 추구하고 있는 현재의 상황과 함께 국제자유도시로 거듭 발전하기 위해서도 필요한 일이다. 더불어 다양한 매체를 활용한 교수·학습방법이 제시될 때 지역학습은 그 목적이 달성될 것이라 생각된다.



## 참고문헌

- 강래업, 2005, 향토 사료의 재구성 과 활용 방안 연구 - 청도 지역을 중심으로-,  
영남대학교 교육대학원 석사학위논문.
- 강철성, 1989, “중학교 지역지리의 분석: 학습내용을 중심으로,” 지리교육논총, 21.
- 국립제주박물관, 2004, 조선시대의 제주도 들여다보기.
- 국립제주박물관, 2004, 조선시대의 제주도 지도에는 어떤 것들이 있을까요?.
- 국립제주박물관, 2004, 제주목 관아는 무슨 일을 했던 곳일까요?.
- 권동희, 1994, “지도를 활용한 효율적인 지리교육 방안,” 지리학연구, 제23집.
- 권선정·최진성, 2004, “고지도를 활용한 지역지리 학습,” 한국지리환경교육학회  
지, 12(3).
- 권인중, 2006, 주제도 그리기를 통한 초등학교 지역학습 방안 연구, 한국교원대  
교육대학원 석사학위논문.
- 권혁재, 1991, “국토지리, 왜 배워야 하나?,” 대한지리학회지, 26(3).
- 김오순, 2005, 18~19세기 제주 고지도의 연구, 영남대학교 석사학위논문.
- 김오진, 1996, 지리적 사고력 함양을 위한 지역학습 연구-제주도를 중심으로-,  
고려대학교 교육대학원 석사학위논문.
- 김주환·권동희, 1991, 지도의 제작과 이용-주제도 작성의 원리-, 신라출판.
- 김주환외 9명, 2003, 중학교 사회1 교사용 지도서, (주) 중앙교육진흥연구소.
- 김희선, 2002, ICT를 활용한 프로젝트 학습의 실제와 그 효과 - 중학교 「사회  
I」 교과서 지리영역을 사례로-, 제주대학교 교육대학원 석사학위논문.
- 류재명, 2005, 중등 지리 교육과정의 개정 방향과 시안의 특성, 사회과 교육과정  
개정 시안연구 공청회 자료집, 한국교육과정평가원.
- 박향자, 1992, 서울 한강유역을 중심으로 한 향토학습 사례연구, 한국교원대학교  
석사학위논문.
- 박현욱, 2003, “지리교육의 지역화 의의와 방향에 관한 연구: 지역 학습을 중심으  
로,” 지리학연구, 37(2).

- 손 일·전종한, 2004, “사회과 지역학습 교재개발의 지역적 적합화 연구 : 경남 산청과 충남 서산의 지역학습을 사례로,” 한국지역지리학회지, 10(2).
- 심광택, 2007, 사회과 지리 교실수업과 지역학습, 교육과학사.
- 양보경, 1996, “고지도 보급 사업의 현황과 전망,” 국토정보.
- 양보경, 2001, “濟州 古地圖의 類型과 特徵,” 문화역사지리학회지, 13(2).
- 양혜연, 2002, 중학교 지도교육의 교수학습활동 향상을 위한 연구- 지도교육 실태분석에 따른 개선된 수업모형 구안을 중심으로-, 한국교원대학교 교육대학원 석사학위논문.
- 오상학, 2003, “규장각 소장 고지도 자료의 현황과 활용 방안,” 규장각26, 서울대학교규장각.
- 오상학, 2004, “조선시대 제주도 지도의 시계열적 고찰,” 제주대학교 탐라문화연구원, 탐라문화, 24.
- 오상학, 2005, 고지도, 국립중앙박물관 편, 통천문화사.
- 윤옥경, 2003, “중학교 학생의 지역에 대한 인식과 지역학습,” 한국지리환경교육학회지, 11(3).
- 이경미, 1998, 지지 및 지도의 표현요소와 환경인식, 한국의 옛 지도(자료편), 영남대학교 석사학위논문.
- 이상균, 2004, “고지도의 지리교육적 활용 방안 : 고등학교 「국토인식」 단원 재구성을 중심으로,” 한국지리환경교육학회지, 12(1).
- 이소년, 2006, “초등 사회과 지역학습을 위한 교재화 연구-사천시 지역의 사례,” 한국지리환경교육학회지, 14(1).
- 이승욱, 2004, 지도를 활용한 지역학습의 설계 및 적용방안 : 중학교 「사회1」 <지역과 사회탐구를 중심으로>, 제주대학교 교육대학원 석사학위논문.
- 이원진, 耽羅志, 濟州, 古蹟條.
- 이원진 씀, 옮긴이 김찬흡외 7명, 2002, 역주 탐라지, 푸른역사.
- 이은희, 2002, 구성주의 학습방법이 중학생의 도해력 향상에 미치는 영향, 건국대학교 교육대학원 석사학위논문.
- 이 찬, 1979, “18세기 탐라지도고,” 『지리학과 지리교육』 제9집, 서울대학교 사범대학 지리교육과.

- 이 찬, 1986, “사회과교육에 있어서 지역개념,” 사회과 교육, 한국사회과교육회, 19.
- 이 찬, 1991, 한국의 고지도, 범우사.
- 임춘훈, 2001, 구성주의적 접근을 통한 사회과 지역화 학습의 적용, 한국교원대학교 교육대학원 석사학위논문.
- 임형신, 2003, 구성주의에 근거한 지역학습의 설계 및 적용방안 연구, 제주대학교 교육대학원 석사학위 논문.
- 장성구, 1995, 고등학교 지리교육에서의 백지도의 활용방안, 한국교원대학교 교육대학원 석사학위논문.
- 장재훈, 2002, 고지도를 활용한 연기지역 향토사 학습방안, 한국교원대학교 교육대학원 석사학위논문.
- 전중환, 2002, “사회과에서 지역학습 내용구성의 실제에 관한 연구,” 대한지리학회지.
- 정인철·박현지, 2006, “GIS를 활용한 고등학교 지역지리 학습지도안의 개발과 적용,” 한국지역지리학회지, 12(1).
- 제주시·탐라순력도연구회, 2000, 탐라순력도연구논총.
- 조성욱, 1999, “교육과정의 지역화와 지역학습의 역할,” 「사회과 교육」, 제3집, 서울대학교 사회교육연구소.
- 조성욱, 2002, “지리 교육에서 주변 지역 학습의 교육적 의의,” 한국지리환경교육학회지, 10(2).
- 조창래, 1998, “중학교 사회과 지역지리 교수학습 방법 연구 : 심화·보충형 교수 학습을 중심으로,” 지리교육논총, 39.
- 최연희, 2000, “지도 활용을 통한 탐구학습이 도해력 신장에 미치는 영향,” 한국교원대학교 교육대학원 석사학위논문.
- 최병두, 2002, “새로운 지역 지리학과 세계화 시대 지역 발전,” 한국지역지리학회지, 34(1).
- 최홍규, 2001, 지역지리 내용 구성과 교수·학습에 관한 연구, 한국교원대학교 대학원 박사학위논문.
- 한영우, 1995, “고지도 제작의 역사적 배경,” 문화역사지리, 7.
- 한영우·안희준·배우성, 1999, 우리 옛지도와 그 아름다움, 효형출판.
- Johnston, R. J., Hauer, J. and Hoekvelt, G. A., 손명철 편역, 1994, 지역지리와 현대사회이론, 명보문화사.

abstract

Regional Geography Education using Old Maps of Jeju  
-the case of 'Exploring Regions' in Social Studies,  
1st year Middle School-

**Kim, Ranyoung**

Geography Education Major  
Graduated School of Education Cheju National University  
Jeju , Korea

**Supervised by Professor, Oh, Sang , Hak**

This study is to design a practical use of old map for the lesson of 'Exploring Regions' unit in 1st year middle school Social Studies. I designed a teaching method of Jeju Region **using** old maps which are recognized as important teaching materials along with various geographical factors taken from '1.Geographical environment of Region' and '2. Change and Development of Community' in the '1. Region and Society Exploration' unit.

Since old maps include nature geographical contents, administration and military contents, cultural and economical contents of the region, they can be utilized wisely in learner's region-studying. Students can also learn the change of specific regions in natural environment, human environment, and culture remains, etc. Moreover, old maps are often said to have a great effect on studying visual, spatial contents, such as structure of region or information about location.

〈*Jejusameupjeondo*〉, one of the old maps of Jeju has graphic description and richness of contents. It was used for 4 period teaching plans including natural geographical factors, human

geographical factors, region change, and culture. The learning points from *Jejusameupjeondo* are as follows:

First, in the lesson using natural geographical factors, teaching plan was designed so that students could learn location, topography of volcano, seashore and rivers, Gojjawal's characteristic and so on. Through this, teaching method was suggested that learners could grasp specific character of natural environment in Jeju.

Second, in the lesson using human geographical factors, teaching plan was designed so that students could grasp specific character of village, defenses, orchard, ranch of Jeju Island through old maps such as *Jejusameupjeondo*, *Hanrajangchok*, and *Sanzangguma* of "Tamrasunryeok." Through these, teaching method was suggested that students could grasp specific character of human environment in Jeju.

Third, in the lesson using region change, teaching plan was designed so that students could understand change process of administrative division, center by period, the means of traffic and communication, change of place-name, and so on. These of *Jejusameupjeondo* are compared with those of present map. Through this, teaching method was suggested that learners could grasp various change factors in Jeju visually and spatially.

Fourth, in the lesson using cultural remains, teaching plan was designed that students could research Jejumokkwana, Gwanbangyoujeok, Hyangyo in *Jejusameupjeondo* and *Jejujeonchoe*, *Byeolbangchojeom*, *Hanrajangchok* of "Tamrasunryeok" etc. Through this, teaching method was suggested that students could grasp cultural remains in Jeju.



## 고마운 마음을 전하는 글

요 며칠 동안 장맛비가 계속 내렸습니다. 때로는 부슬비, 때로는 하늘이 뚫어진 듯 쏟아지는 빗줄기가 이제 지겨울 만도 한데 넉넉한 마음으로 지낼 수 있었습니다. 지난 가을 학기부터 준비했던 논문을 완결해냈다는 뿌듯함 때문일 겁니다. 지금도 부족한 논문이지만 그래도 마음에서 손에서 한 순간도 놓치지 않고 계속 끌어안고 왔다는 이유만으로 얼마나 사랑스러운지 모르겠습니다.

이 논문을 완성하기까지 너무나도 부족한 저를 계획에서부터 마무리까지 섬세한 지도와 격려로 아낌없이 지원해 주신 오상학 지도 교수님과 손명철 교수님께 진심으로 감사드립니다. 아마 교수님의 세심한 지도가 없었다면 이런 뿌듯함은 없었을 것입니다. 그리고 그 동안 정열과 정성으로 많은 가르침을 주신 송성대 교수님, 권상철 교수님, 김태호 교수님께도 감사드립니다. 대학 졸업하고 20여년이 훨씬 넘은 시점에서 다시 공부하고 싶다는 생각이 들도록 해주셨습니다.

또한 이 논문을 쓰는 데 깊은 관심으로 도움 말씀을 주신 강만익 선생님, 글자 하나하나에 마음을 담고 교정을 봐 주신 김은희 논술선생님, 바쁜 시간을 쪼개어 영문초록을 완성해 준 현덕진 선생님, 컴퓨터 작업에 도움을 준 홍성현, 김선영 선생님 그리고 옆에서 항상 힘을 실어준 송기삼 교장 선생님과 강병욱 선생님을 비롯한 제주제일중학교 3학년 선생님들, 끝까지 함께 했던 대학원 동기생 모두에게도 고마운 마음을 전합니다.

그리고 딸이 행여 힘들어 포기할까봐 종종 전화를 주시며 힘을 불어 주셨던 우리 부모님, 말없이 지켜봐 주었던 남편과 사랑스런 내 아이들에게도 고마운 마음을 보냅니다. 곁에서 독려해 주신 모든 분들께 감사드립니다.

이번 여름방학은 한결 여유로울 것 같습니다. 소홀히 했던 것들, 소홀히 했던 사람들에 정성으로 다가갈 수 있도록 노력하겠습니다. 오랜만에 맑은 오늘, 햇살이 눈부시게 아름답습니다. 고맙습니다.

2007년 7월, 오랜만의 햇살이 눈부신 날에  
김 란 영 올림