

碩士學位請求論文

濟州道 教育財政彈力度 調查 分析

指導教授 李 杭 柁



教育行政專攻

金 益 善

1986年度

濟州道 教育財政彈力度 調查 分析

이를 教育學 碩士學位 論文으로 提出함

 제주대학교 중앙도서관
濟州大學校 教育大學院 教育行政專攻

提出者 金 益 善

指導教授 李 杙 攄

1986年 月 日

金益善의 碩士學位 論文을 認准함

濟州大學校 教育大學院

主審 _____ 인

 제주대학교 중앙도서관
副審 _____ 인
JEJU NATIONAL UNIVERSITY LIBRARY

副審 _____ 인

1986年 月 日

目 次

I. 緒 論	1
A. 研究의 必要性	1
B. 研究의 目的	5
C. 研究의 方法	7
D. 用語의 定義	9
E. 研究의 制限點	12
II. 理論的 背景	13
A. 彈力度의 概念 및 理論	13
B. 教育財政 彈力度	20
C. 教育財政 彈力度에 關聯된 研究	25
III. 濟州道 教育財政 彈力度 調査分析	32
A. 政府教育豫算 및 濟州道地方豫算에 關한 濟州道 教育財政 彈力度의 測定 ..	32
B. 濟州道 公教育費에 대한 負擔 主體別 學生 1 人當 教育費 彈力度의 測定 ..	50
C. 濟州道 各級學校 學生 1 人當 教育費 彈力度의 測定	57
IV. 要約 및 結論	78
A. 要 約	78
B. 結 論	82
參考文獻	84
附 錄	89
英文抄錄	114

表 目 次

〈表Ⅱ－ 1〉 需要의 價格 彈力度의 크기	17
〈表Ⅱ－ 2〉 GNP의 變化에 대한 教育費와 非教育費의 彈力度	28
〈表Ⅱ－ 3〉 GNP 水準에 따른 彈力度의 크기	29
〈表Ⅱ－ 4〉 學校公納金과 消費者·物價指數와의 彈力度	29
〈表Ⅱ－ 5〉 學校公納金과 勤勞者의 月平均 賃金에 대한 彈力度	30
〈表Ⅱ－ 6〉 學校公納金과 物價 및 賃金에 대한 彈力度	30
〈表Ⅲ－ 1〉 年度別 地域總生産額, 文教豫算, 濟州道豫算, 濟州道教育豫算, 義務教育費, 中等教育費, 地方教育財政交付金, 中等學校運營費, 教育施設費(不變價格)	34
〈表Ⅲ－ 2〉 年度別 地域總生産額, 文教豫算, 濟州道豫算, 濟州道教育豫算, 義務教育費, 地方教育財政交付金, 中等學校運營費, 教育施設費의 變化率	36
〈表Ⅲ－ 3〉 濟州道 教育財政 彈力度('64 ~ '85)	38
〈表Ⅲ－ 4〉 濟州道 市·郡別 義務教育費現況(不變價格)	48
〈表Ⅲ－ 5〉 濟州道 市·郡別 義務教育費의 變化率	49
〈表Ⅲ－ 6〉 濟州道 義務教育費에 대한 市·郡別 義務教育費의 彈力度 ('80 ~ '85)	49
〈表Ⅲ－ 7〉 濟州道 負擔主體別 公教育費 및 學生 1人當 公教育費 (不變價格)	51
〈表Ⅲ－ 8〉 濟州道 負擔主體別 公教育費의 變化率 과 學生 1人當 公教育費의 彈力度	54
〈表Ⅲ－ 9〉 濟州道 公·私立學校 公教育費와 學生數, 變化率 및 彈力度	60
〈表Ⅲ－ 10〉 濟州道 國民學校教育費와 學生數, 變化率 및 彈力度 ('76 ~ '85)	62

〈表Ⅲ－11〉 濟州道 市·郡別 國民學校教育費(不變價格) 및 變化率	64
〈表Ⅲ－12〉 濟州道 市·郡別 國民學校 學生數 現況	65
〈表Ⅲ－13〉 濟州道 市·郡別 國民學校 學生 1人當 教育費 및 變化率 ('80 ~ '85)	66
〈表Ⅲ－14〉 濟州道 市·郡別 國民學校 教育費에 대한 學生 1人當 教育費의 彈力度('80 ~ '85)	67
〈表Ⅲ－15〉 濟州道 中學校 學校教育費와 學生數, 變化率 및 彈力度 ('76 ~ '85)	70
〈表Ⅲ－16〉 濟州道 人文高等學校 學校教育費와 學生數, 變化率 및 彈力度 ('76 ~ '85)	72
〈表Ⅲ－17〉 濟州道 實業高等學校 學校教育費와 學生數, 變化率 및 彈力度 ('76 ~ '85)	76



圖 目 次

〔圖Ⅱ－1〕	기울기 變化에 따른 需要의 價格 彈力度의 크기	16
〔圖Ⅱ－2〕	需要의 價格 彈力度의 範圍 및 種類	17
〔圖Ⅲ－1〕	文教豫算에 대한 濟州道教育 豫算의 彈力度	40
〔圖Ⅲ－2〕	地域總生産額에 대한 濟州道教育豫算의 彈力度	41
〔圖Ⅲ－3〕	濟州道豫算에 대한 濟州道教育豫算의 彈力度	42
〔圖Ⅲ－4〕	濟州道教育豫算에 대한 義務教育費의 彈力度	43
〔圖Ⅲ－5〕	濟州道教育豫算에 대한 中等教育費의 彈力度	44
〔圖Ⅲ－6〕	濟州道教育豫算에 대한 地方教育財政交付金의 彈力度	45
〔圖Ⅲ－7〕	濟州道教育豫算에 대한 中等學校運營費의 彈力度	46
〔圖Ⅲ－8〕	濟州道教育豫算에 대한 教育施設費의 彈力度	47
〔圖Ⅲ－9〕	濟州道 義務教育費에 대한 市·郡別 義務教育費의 彈力度	50
〔圖Ⅲ－10〕	濟州道 公教育費에 대한 負擔主體別 學生 1人當 教育費의 彈力度	57
〔圖Ⅲ－11〕	濟州道 公·私立學校 全體 公教育費에 대한 學生 1人當 教育費의 彈力度('75 ~ '85)	58
〔圖Ⅲ－12〕	濟州道 市·郡別國民學校 教育費에 대한 學生 1人當 教育費의 彈力度('80 ~ '85)	65
〔圖Ⅲ－13〕	濟州道 公·私立中學校 學校教育費에 대한 學生 1人當 教育費의 彈力度('76 ~ '85)	74
〔圖Ⅲ－14〕	濟州道 公·私立人文高等學校 學校教育費에 대한 學生 1人當 教育費의 彈力度('76 ~ '85)	74
〔圖Ⅲ－15〕	濟州道 公·私立實業高等學校 學校教育費에 대한 學生 1人當 教育費의 彈力度('76 ~ '85)	75

I. 緒 論

本章에서는 이 研究의 必要性 및 目的, 研究目的을 達成하기 위한 方法 그리고 研究의 制限點 및 用語의 定義 등에 대해서 記述한다.

A. 研究의 必要性

教育을 經濟的 側面에서 그 意義를 찾고자 하는 努力은 일찌기 그리스의 플라톤, 아리스토텔레스 시대 부터 論議되어 왔지만, 國家政策의 一環으로서 教育의 重要性이 오늘날 같이 關心을 모으고 널리 論議하게 된 것은 比較的 最近의 일이다. 現代教育은 政治·經濟·社會·技術의 發展에 많은 寄與를 하여왔으며, 또 앞으로도 教育이 이룩할 役割에 대하여 많은 관심을 모으고 있다.

過去에는 教育은 너무나 오랫동안 人格의 陶冶라고 하여 觀念論的인 教育론에만 사로잡혀, 教育의 經濟的 意味에 대해서는 관심을 기울이지 아니 하였다. 그러나 產業社會에 있어서 經濟發展에 필요한 새로운 知識과 技術은 教育을 통해서 얻어지는 것이므로 教育이 경제발전의 原動力이라고 보는 것이다.

戰後 戰터미에서 蘇生한 日本과 獨일은 바로 國民의 教育에 의해서 얻어진 技術人力에 起因되었다는 事實에서 教育이 經濟發展에 큰 도움을 준다는 것을 알 수 있다.¹⁾

教育의 經濟學的 측면에서의 意味가 강조된 것은 教育과 經濟發展에 대해서 最初로 언급한 A. Smith 이후이다. 그는 그의 著書 國富論(The Wealth of Nation)에서 “教育에 依하여 開發된 個人의 才能은 개인의 財產인 동시에 社會의 資產”²⁾

1) 裴鍾根, “教育과 經濟,” 韓國教育行政學研究會 編, 「現代教育行政理論」(서울: 螢雪出版社, 1985), pp. 34~35.

2) Frederik Harbison & Charles A. Myers, *Education Manpower and Economic Growth* (New York: McGraw-Hill, 1964), p. 3.

이라고 하여 教育에 대한 經濟的 意味를 강조하였으며, 이외에 J. S. Mill, J. Schumpeter 등도 教育의 經濟的 價値에 대해서 관심을 갖고 중요시 하였다.

특히 A. Marshall은 그의 著書 經濟學의 原理(Principles of Economics)에서 “모든 資本 중에서 가장 貴중한 자본은 人間에 투자된 資本”³⁾이라고 하여 教育을 國家的인 投資로 보고 重視하였다.

그러나 이러한 教育에 대한 經濟的 意味의 強調은 한동안 별로 관심을 두지 아니하다가, 비로소 20세기 후반에 와서야 經濟學내에서 뿐만 아니라 教育學 내에서도 더욱 關心이 高潮되기에 이르른 것이다. T. Schultz는 1960년에 生産의 三要素外에 “人的資本投資”⁴⁾라는 말을 使用하였고, 1966년에 教育經濟學을 主題로 한 國際經濟學會등 教育에 대한 경제적 접근을 활발히 試圖하였으며, 이때를 前後하여 B. A. Weisbrod,⁵⁾ W. L. Hansen,⁶⁾ E. F. Denison,⁷⁾ G. S. Becker⁸⁾ 등 여러학자들이 諸方法을 使用하여 教育投資에 대한 經濟的 效果를 分析하려고 노력하였다. 이와같은 教育投資에 대한 경제학자들의 努力은 1960年代에 教育經濟學(Economics of Education)이라는 學問이 定立되면서 교육의 經濟적 價値에 대한 研究가 加速化되는 계기가 되었다.

한편 우리나라의 60~70年代 經濟發展의 原動力은 教育이 잘된 저렴한 勞動力을 供給할 수 있었던 人的資源에 起因되었다는 것은 그 어느 누구도 否認할 수

3) Alfred Marshall. *Principles of Economics*. 8th ed. (London: Macmillan & Co., Ltd. 1959). p. 179, 469.

4) Theodore W. Schultz. "Investment in Human Capital." *The American Economic Review*. Vol. 51, No.1 (March 1961). p. 3.

5) B. A. Weisbrod. "Education an Investment in Human Capital," *Journal of Political Economy*. Vol. 70, No.5 (1962). pp. 106~123.

6) W. L. Hansen. "Total and Private Rate of Return to Investment in Schooling." *Journal of Political Economy*. Vol. 71. (April 1963), pp. 128~140.

7) Edward F. Denison. "Measuring the Contribution of Education to Economic Growth." M. J. Bowman et al. (ed). *Reading in the Economics of Education* (Paris: UNESCO. 1971). pp. 315~317.

8) Gary S. Becker. *Human Capital* (New York National Bureau of Economic Research. 1967), pp. 45~63.

없을 것이다.

그러나 앞으로 지속적인 발전을 이룩하는데는 低賃金 勞動集約的 產業에만 依存할 시대는 이미 지났기 때문에 技術集約的 尖端產業으로의 전환이 불가피하며, 이와같은 政策의 施行에 있어서는 이를 計劃性있게 立案할 人的頭腦가 있어야 하고 또한 效率性있게 追進해 나갈 人的資源이 必要하게 되며 이러한 人的頭腦의 開發은 教育을 통해서 이루어 진다고 볼때 教育은 경제개발에 대하여 寄與하는바 至大하며 신속하고도 效率的인 經濟開發은 旺盛한 教育投資를 通하여 비로소 可能해 질 것이다.⁹⁾

한 國家가 教育에 대한 投資를 增大시키는데는 要因은 여러가지 있으나 J. Vaizey¹⁰⁾ 金鍾喆¹¹⁾ 등은 일반적으로 ①教育人口의 증가, ②國民所得의 증가, ③教育年限의 연장, ④教育課程의 확충, ⑤教育設施의 확대, ⑥敎員의 質·量的 향상, ⑦學級定員의 減少, ⑧教育機會의 擴大 등을 들고 있으며 이 중에서 가장 重要한 要因은 教育人口의 절대 增加라고 주장하고 있다.

이러한 要因의 영향으로 증대되는 教育財政 投資는 일반재정 投資과는 달리 ① 高度의 公共性, ②非緊急性, ③間接利益性, ④膨脹性이라는 特性을 갖고 있다. 그러므로 政策決定 過程에 있어서 教育投資는 이와같은 教育財政上의 理由로 實效를 거두는데는 많은 難點이 있다는 것이다.

解放이후 40년이 지난 現在 韓國의 教育은 量的 側面에서 괄목할 만한 發展을 이룩해왔다. 1985年度를 基準으로 해방당시와 比較할 때 學生數는 國民학교가 3.5배, 中학교가 55.7배, 高등학교가 26.2배, 大學이 161배로 증가하여 各級學校 學生總數는 1천 146만 7천명에 달하고 있으며, 敎員數는 12배가 增加한 31만 3천명으로 여기에 教育行政要員들을 모두 합한다면 우리나라 全體人口의 약 1/3이 教育에 종사하고 있는 實情이다.

9) 李榮基, “經濟成長과 教育,” 「研究論叢」(서울: 서울大學校 師範大學教育會, 1971, 4), p.67. 101.

10) John. Vaizey. *The Economics of Education* (London: Faber & Faber, 1962), pp.57~58; 金鍾喆, 「教育計劃論」(서울: 教育出版社, 1973), pp.235~36.

11) 金鍾喆, 「教育行政의 理論과 實際」, 三訂版(서울: 教育出版社, 1982), pp.406~407; 尹亨遠, “教育의 質을 保障하는 教育政策의 探索,” 韓國教育行政學研究會 編, 前掲書, p.386.

특히 濟州道의 教育은 1985年度를 기준으로 1960年度에 比하여 보면, 學校數에서 國民학교가 1.14배(114교), 중학교가 1.56배(39교) 高等學校가 1.73배(26교)로 增加했고, 學生數에서는 國民학교가 1.6배(61,517명), 中學校가 4.3배(37,744명), 高等學校가 9.7배(30,179명)로 增加하였으며, 敎員數에서는 國民학교가 2.1배(1,778명) 中學校가 4.3배(1,009명), 高等學校가 6.8배(1,020명)으로 增加하여 刮目할 정도로 量的 發展을 이룩했다.

이와같이 教育의 量的 發展을 可能하게 한 가장 중요한 要因의 하나가 教育財政 投資라고 할 수 있다.

그 理由로는 우리나라의 解放당시 政府豫算에 대한 文教豫算은 4% 水準에 지나지 않았고, 1948년부터 1957년까지는 10% 水準이었던 것이 教育稅가 新設된 1982年 부터는 20%('85年 20.3%) 이상의 水準으로 대폭 伸張되었기 때문이다. 물론 한때 經濟成長을 구실로 일시적으로 萎縮(72.8.3 減縮조치)된 적도 있었으나 소관별 政府豫算 중에서 防衛費('85年 31.2%) 다음으로 큰 規模이다. 뿐만아니라 이러한 文教豫算 規模에 學生·學父母가 教育을 위하여 負擔하는 公·私教育費까지 合한다면 그 規模는 실로 거대하며, GNP의 10%線을 상회하고 있다. 따라서 公·私教育費를 합한 直接教育費의 規模는 公財政負擔 방위비가 GNP 대비 최저 6%線을 유지하고 있다는 점을 고려할 때 막대한 規模라 하지 아니할 수 없다.

그러나 이와같이 막대한 豫算을 教育部門에 投資하고 있으나 우리 教育이 當面하고 있는 山積한 과제를 解決하고 우리의 教育을 先進國 水準으로 向上시키기 위해서는 아직도 그 絶對規模가 零細한 실정이다.

그리고 濟州道 教育財政 증가 현상을 1985年度를 기준으로 教育自治制가 실시된 1964年度와 比較하여 보면 1975年度에 20배로, 1985年度에는 濟州道 教育豫算의 規模가 4백27억원으로서 무려 220배로 大幅 增加하였다.

이와같은 우리나라의 教育은 量的인 면에서 急激한 成長을 보여온 것이 事實이다. 여기에서 考慮해야 할 문제는 이와같은 教育의 量的 증가에 따르는 教育費의 증대가 教育의 內實을 기하는 質的 發展에 실질적으로 얼마나 貢獻해 왔느냐 하는 問題이다. 教育費의 증가는 教育人口의 증가에 따르는 敎師의 채용이나 教育設施의 必要에 起因한 것이지 실제 授業의 裝備率을 높이는 것이 못되는 경우가 있는 것이다.

現在 우리나라에서 수행된 教育財政에 關한 大部分의 研究는 量的인 면 즉 財政規模의 確保를 위한 方案 設定 研究에 초점이 두어져 왔고¹²⁾ 教育의 質的 發展에 대한 論議와 研究는 이에 比하여 관심과 努力이 미흡하였다고 보겠다.

따라서 이러한 시점에서 教育財政의 效率性(efficiency)과 機會均等 측면에서 教育의 內實化를 기하기 위한 質的 發展에 대한 問題를 接近해 볼 必要性이 인정되고 있다.

本 研究는 彈力度 理論의 測定的 利點에 着案하여, 濟州道에 있어서의 教育投資가 質的 發展을 위하여 얼마만큼 適切하게 이루어지고 있는가를 教育財政 彈力度의 調査 分析을 通하여, 濟州道教育財政 狀態를 再 照明해 보려는 것이다.

B. 研究의 目的

本 研究의 目的은 濟州道の 教育財政 狀態가 教育의 質的 發展을 위하여 얼마만큼 適切히 投資되어지고 있는가를, 教育財政 彈力度 理論을 適用하여 調査 分析하려는 研究의 一環이다.

보다 具體的인 目的을 밝히면 다음과 같다.

1. 地域總生産額, 文教豫算, 濟州道 豫算에 대한 濟州道 教育費*의 財政彈力度를 測定하여 濟州道 教育投資의 政策的 比重的 變化를 分析한다.
2. 濟州道 公教育費에 대한 負擔 主體別 학생 1人當 教育費 彈力度를 測定하여 제주도 公教育 投資의 質的 貢獻도를 分析한다.
3. 濟州道 公·私立 各級學校 學校 教育費에 대한 학생 1人當 教育費 彈力度를 測定하여 제주도 學校 教育費의 質的 貢獻도를 分析한다.

12) 教育재정에 관한 研究로는 다음과 같은 研究들을 代表的 研究로 들 수 있다.

尹正一·孔銀培·劉賢淑, 「教育發展을 위한 財政確保方案」(서울:韓國教育開發院, 1980); 現代社會研究所, 「教育財政確保方案 研究」, 研究報告, '85-9 (서울:現代社會研究所, 1985); 韓國教育開發院, 「教育發展의 前望과 課題: 1978~1991」(서울:韓國教育開發院, 1978).

*여기에서의 教育費는 濟州道 教育費 特別會計 豫算을 뜻한다.

위와같은 目的을 달성하기 위한 主要한 研究의 內容을 들면 다음과 같다.

1) 地域總生産額, 文教豫算과 濟州道豫算에 대한 濟州道 教育豫算의 彈力度 調査

- a) 地域總生産額에 대한 제주도 教育豫算의 彈力度는 어떠한가?
- b) 文教豫算에 대한 제주도 教育豫算의 彈力度는 어떠한가?
- c) 濟州道豫算에 대한 제주도 教育豫算의 彈力度는 어떠한가?

2) 濟州道 教育豫算에 대한 濟州道 義務教育費*, 中等教育費**, 地方教育財政交付金¹³⁾ 中等學校運營費***, 教育施設費의 彈力度 調査

- a) 濟州道 教育豫算에 대한 제주도 義務教育費의 彈力度는 어떠한가?
- b) 濟州道 教育豫算에 대한 제주도 中等教育費의 彈力度는 어떠한가?
- c) 濟州道 教育豫算에 대한 제주도 地方教育財政交付金の 彈力度는 어떠한가?
- d) 濟州道 教育豫算에 대한 제주도 中等學校運營費의 彈力度는 어떠한가?
- e) 濟州道 教育豫算에 대한 제주도 教育施設費의 彈力度는 어떠한가?
- f) 濟州道 義務教育費에 대한 市·郡別 의무교육비의 彈力度는 어떠한가?

3) 濟州道 公教育費에 대한 國家·地方自治團體, 私立學校法人, 學父母 負擔 教育費의 彈力度 調査

※ 義務教育費: 本 研究에서의 義務教育費는 市·郡教育費 特別會計로 轉出되는 義務教育 財政交付金 및 市·郡 自體收入을 포함한 예산액을 의미함 (단, '64~'79년도는 市·郡 自體收入은 除外됨)

※※ 中等教育費: 中學校 教育費+高等學校 教育費(濟州道教育豫算-義務教育費)

※※※ 中等學校運營費: 教育施設費를 除外한 中·高等學校 教育費를 의미함.

13) 法制處(編), 「大韓民國 現行法令集」, 第18卷(서울: 法令編纂補給會, 1986), pp. 637~40. 參照: 現行 지방교육재정교부금법은 기존의 의무교육재정교부금과 지방교육교부세법을 統合하여 1971. 12. 28일 (법률 제2,330호) 制定되고 1982. 4. 3일 (법률 제3,561호)에 改正된 것으로서 교육기관 및 교육행정기관을 설치·경영하는데 필요한 財源의 全部 또는 一部를 國家가 交付하여 均衡있는 발전을 도모함을 目的으로 하고 있다. 一동교부금은 당해년도 내국세 총액의 11.8% 및 教育稅에 해당하는 金額을 매회계 년도마다 國家에 산에 계상하여 지방자치단체에 교부하도록 되어 있는 예산중 제주도 교육위원회에 교부하는 예산을 의미함.

- a) 國家·地方自治團體 負擔 教育비에 대한 공립학교 학생 1인당 教育費의 彈力度는 어떠한가?
- b) 學校法人 및 私立學校 負擔 教育비에 대한 사립학교 학생1인당 教育費의 彈力度는 어떠한가?
- c) 學父母 負擔 教育費에 대한 학생 1인당 教育費의 彈力度는 어떠한가?
- d) 濟州道 全體 教育費에 대한 학생 1인당 教育費의 彈力度는 어떠한가?

4) 濟州道 設立別 各級學校 學校教育費*에 대한 學生 1人當 教育費의 彈力度 調査

- a) 제주도 公·私立學校 公教育費에 대한 學生 1人當 教育비의 彈力度는 어떠한가?
- b) 제주도 國民學校 教育비에 대한 學生 1人當 教育비의 彈力度는 어떠한가?
- c) 제주도 市·郡別 國民學校 教育비에 대한 시·군별 學生 1人當 教育비의 彈力度는 어떠한가?
- d) 제주도 設立別 中學校 教育費에 대한 學生 1人當 教育비의 彈力度는 어떠한가?
- e) 제주도 設立別·系列別 高等學校 教育비에 대한 學生1人當 教育비의 彈力度는 어떠한가?



C. 研究의 方法

1. 本 研究에 適用된 基本的 接近方法은 彈力度의 理論을 適用하여 教育財政 彈力度를 測定하는 것으로서 그 基本概念은 “教育費의 百分率 變化에 대한 教育

※ 本 研究에서 學校 教育費는 다음과 같이 區分 調査되었다.

- ① 國民學校 學校 教育費：人件費, 學校 教育費를 包含 豫算額임(施設費除外)
- ② 中·高等學校 學校教育費：人件費, 施設費를 除外한 순수學校 教育費를 뜻함(육성회비, 자치활동비 除外)

량의 百分率 變化의 關係”를 말한다.¹⁴⁾

그 기본공식은 $E = \frac{\Delta Q}{Q} / \frac{\Delta P}{P} = \frac{\Delta P}{Q}$ 이다.¹⁵⁾

E: 教育費彈力度

P: 教育費

Q: 教育量

ΔP : 教育費의 變化

ΔQ : 教育量의 變化

彈力度 e값이 1이상($e > 1$)일 경우에는 彈力的(elastic)이라고 하고, 彈力係數가 1($e = 1$)일 때는 單位彈力的(unitary elastic)이라 하며 1보다 작을때($e < 1$)는 非彈力的(inelastic)이라고 한다.

2. 本 研究는 既存 統計 자료 및 關聯文獻의 分析法에 依하여 遂行되었다.

그 主된 통계 자료로는 濟州道統計年報, 濟州道教育統計年報, 文教統計年報 등 이 있으며 濟州道 教育豫算의 내용은 「제주도교육비특별회계세입·세출예산서」에 의하여 中·高等學校의 學校教育費를 經常價格으로 추출하였고, 私立學校 교육예산은 濟州教育統計年報에서 경상가격으로 추출하였다. 그밖에도 韓國銀行에서 발행한 經濟統計年報 등의 統計資料를 분석하는 方法을 擇하였는데 그 測定過程은 다음과 같다.

a. 教育財政 彈力度의 測定過程

1) 1964년부터 1985年 사이의 物價指數*는 韓國은행 經濟統計年報에 의하여 조사한다.

14) 裴鍾根, “教育經濟學,” 連載講座(4), 「새教育」, No.222 (서울: 大韓教育聯合會, 1973, 4), pp. 142~144.

15) Charles S. Benson, *The Economics of Public Education* (Boston: Houghton Mifflin Co., 1978). p.111의 基本公式을 教育費(P)와 教育量(Q)의 두 變因으로 修正 引用한 것임; 鄭東旭, “教育經營 分析理論,” 韓國教育經營學會編, 「現代教育經營의 諸問題」 (서울: 進明文化社, 1983), p.106.

* 1985年度의 物價指數는 12月末 현재임.

2) 各部門別로 經常價格으로 조사된 教育關聯豫算을 1980年을 기준으로 不變價格¹⁶⁾을 구하고 이 資料를 教育財政彈力度 및 학생 1인당 教育費 彈力度 測定에 활용한다.

3) 이렇게 계산된 不變價格을 기초로 各變量들의 變化率을 $X = \Delta X / X$ 의 公式에 의하여 計算한다.*

4) 1964년부터 1985년까지의 濟州道 教育豫算의 變化율을 文教豫算의 變化율로 나누어 文教豫算에 대한 濟州道 教育豫算의 彈力계수를 計算한다.

5) 위와같은 方法에 의하여 地域總生産額에 대한 濟州道 教育예산의 彈力度, 濟州道 教育豫算에 대한 「의무교육비」, 「중등교육비」, 「지방교육재정교부금」, 「중등학교운영비」, 「교육시설비」 등의 彈力係數를 算出하고 彈力度의 變化상태를 綜合하여 濟州道 教育에 대한 教育投資의 정책적 比중의 變化를 分析한다.

b) 學生 1人當 教育費의 彈力度^{**} 測定過程

1975년부터 1985年 까지의 濟州道 초·중·고등학교 學生數의 현황을 設立別로 調査하고, 負擔主體別 公교육비 및 學校教育費의 變化율과 學生 1人當 教育비의 變化율을 前項의 方法에 의하여 算出하고 濟州道 公教育費 및 各급학교 學校教育費의 質的 貢獻度를 設立別 학교급별로 比較 分析한다.

D. 用語의 定義



1. 教育 財政(Educational Finance)

教育財政이란 國家 또는 地方公共團體가 教育活動의 운영을 支援하기 위하여

16) 不變價格은 다음과 같은 公式에 의하여 算出한다.

不變價格：當該年度 經常價格×基準年度 物價指數／當該年度 物價指數

$$(C_n = M_n \times P_i / P_n)$$

※ 變化率 計算 方法의 例는 다음과 같다.

o. 1964~1965年 사이의 文教豫算의 變化率 = (1965年 文教豫算 - 1964年 文教豫算) / 1964年 文教豫算

※※ 各級學校 學生 1人當 教育費：各級學校 教育費 / 各級學校 學生數.

經費를 調達하고, 公共 會計 節次를 거쳐서 그것을 管理·使用하는 것을 말한다.¹⁷⁾

即 公共 會計 節次를 거쳐서 教育部門에 支出되는 一切의 經費를 말한다. 여기서 經費가 調達되는 源泉을 財源이라 하는데, 현재 教育財源은 國庫(交付金, 教育稅 등), 地方自治團體(轉入金 등), 學校法人(財源助成費 등) 및 學父母(入學金, 授業料 등의 公納金)로 부터 조달되고 있으며¹⁸⁾, 거의 모든 教育財政은 이러한 財源으로 充當되고 있다.

2. 教育 豫算(Educational Budget)

教育豫算이란 一定期間의 教育活動에 필요한 經費의 收入과 支出을 화폐액으로 計上해 놓은 見積書이며 一會計年度를 單位로 한 教育 재정 計劃書를 말하며,¹⁹⁾ 정부나 지방자치단체가 計劃한 活動을 지원하고 執行해 나가는데 1個年度 間에 필요한 것을 豫想하여 立法機關의 승인을 얻은 教育財政 收入 및 支出額을 나타낸 計劃書이다.²⁰⁾

3. 教育費(Educational Expenditure)

教育費란 일반적으로 教育經費라고 하며 教育에 관한 諸 活動을 위하여 教育機關의 設立者나 個人이 教育을 經營하기 위하여 支出하는 費用을 總稱하는 것²¹⁾이다. 교육법 시행령 제34조의 教育費의 定義를 보면 “教育·學藝에 要하는 모든



- 17) 金鍾基, 「教育行政의 理論과 實制」, 前掲書, p. 367; 安圭哲, “教育財政制度,” 裴鍾根·鄭泰範 編, 「教育行政·教育經營」(서울: 正民社, 1986), p. 352; 尹正·金永哲·孔銀培, “地方教育財政의 展望과 對策,” (서울: 韓國教育開發院, 1983), p. 17.
- 18) 金永哲·孔銀培·李允植, “教育投資規模와 適正單位 教育費,” (서울: 韓國教育開發院, 1982), p. 5.
- 19) 金在範, 「教育財政論」, 教育科學新書, 15 (서울: 教育出版社, 1980), p. 97; 韓拱愚, 「教育經營論」(서울: 載東文化社, 1974), p. 199.
- 20) 教育學辭典編纂委員會 編, 「教育學大辭典」(서울: 教育科學社, 1974), p. 136; 白賢基, 「教育財政」(서울: 乙酉文化社, 1963), p. 242.
- 21) 서울大 師範大學教育研究所 編, 「教育學用語辭典」(서울: 培英社, 1981), p. 83; 金在範, 前掲書, p. 145.

經費를 말한다”²²⁾라고 규정하고 있다.

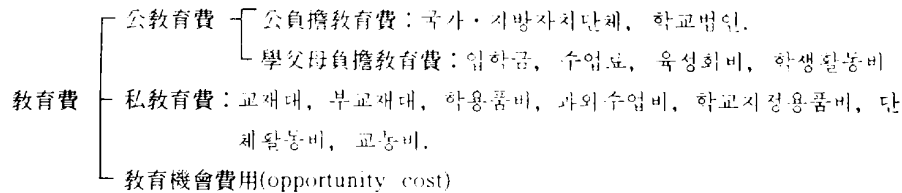
그리고 教育費의 區分은 負擔 源泉 및 使用目的에 따른 區分²³⁾, 支出 目的에 따른 區分²⁴⁾, 등 研究者에 따라 다양하게 區分·定義하고²⁵⁾ 있으나 本 研究에서는 國家·地方自治團體, 學校法人이 負擔하는 公負擔 教育費와 入學金, 授業料, 育成會費, 學生活動費 등 學父母가 負擔하는 公教育費로 限定하였다.

4. 教育 人口(Educational Population)

教育人口란 일반적으로 學校에 在籍하여 教育을 받고 있는 者의 人口²⁶⁾를 말하며 本 研究에서는 當該年度 4월 1일 現在의 재학자로서 濟州道內 各급학교에서

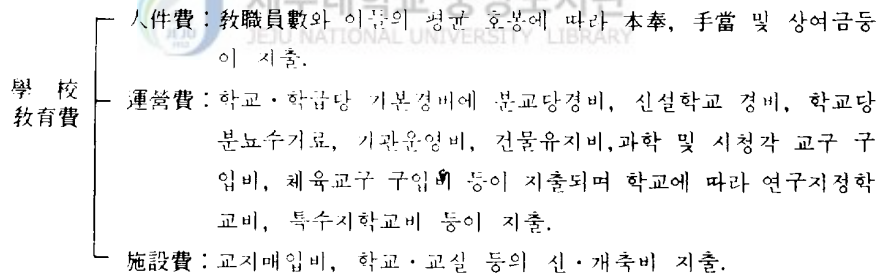
22) 文校法典 編纂會 編, 「文教法典」(서울: 教學社, 1985), p. 37.

23) 現代社會研究所, 前揭論文, pp. 8~9參照: 負擔源泉 및 使用目的에 따른 教育費의 區分을 다음과 같이 하고 있다.



24) 尹正一·金永哲·孔銀培, 前揭論文, p. 45 ~ 46. 參照.

: 支出目的에 따라 學校教育費를 다음과 같이 區分하고 있다.



25) Cohn은 教育費는 현재 활동에 대한 支出만이 아니라 미래를 위한 支出(資本的支出) 뿐만 아니라 1개년도에 있어서의 減價償却費도 현재의 비용에 포함되어야 하며 동시에 기회비용까지도 포함해야 한다고 주장하고 있다.

Elchanan Cohn, *The Economics of Education* (Cambridge, Mass: Ballinger Publishing Co., 1975), p. 77.

26) 民衆書館編輯局 編, 「教育學小辭典」(서울: 玄音社, 1983), p. 43.

교육을 받고 있는 學生數를 뜻한다.

E. 研究의 制限點

本 研究는 다음과 같은 몇가지 制限點을 갖고 있다.

1. 濟州道 各級學校의 教育人口와 教育費의 2가지 요인을 주로 하여 교육비 彈力度를 測定하는 것에 限定하였으며 다음 경비는 本 研究에서 除外되었다.

㉠ 私教育費²⁷⁾

㉡ 教育機會經費²⁸⁾

2. 研究의 範圍는 教育 재정탄력도는 1964年 부터 1985年 까지 教育自治制 실시 이후 21年間을, 教育비탄력도는 1976年 부터 1985年까지 10年間으로 制限하였다. 그리고 시·군별 義務教育費 및 국민학교 教育費는 資料 蒐集 곤란으로 1980年度 부터 1985年까지 6年間으로 限定하였다.

3. 教育財政彈力度는 제주도 教育豫算의 탄력도에 限하여 調査하였고, 학생 1인당 教育費의 탄력도는 제주도 공·사립, 초·중·고등학교로 限定하였다.

4. 不變價格을 都賣 物價指數에 의하여 換算했기 때문에 여기에 包含된 誤謬는 그대로 나타나게 된다.

5. 本 研究는 彈力度 理論을 接近方法으로 하여 탄력도 한가지의 效率性을 가지고 教育財政을 연구·접근하였기 때문에 教育財政 全般에 걸친 構成 要因別 深層 分析은 除外되었다.

27) 尹正一 編, 「韓國의 教育財政」 研究叢書, 2 (서울: 韓國教育開發院, 1985), pp. 57~58. 參照. 私教育費란 教材代, 副教材代, 學用品費, 交通費, 團體活動費 등을 말하며 '77年度 우리나라 初·中·高·大學에서 學父兄의 부담한 私教育費 총액은 약 4,280 億원으로 調査되었다.

28) Manuel Zymelman, *Financing and Efficiency in Education: Reference for Administration and Policymaking* (Boston: The Nimrod Press, 1973), p.188; 金鍾喆譯, 「教育財政」 (서울: 教育科學社, 1982), pp.192~96. 參照..

教育機會經費(opportunity cost)란 教育을 받음으로서 教育기간 동안에 취업을 할 수 없는데서 오는 拋棄된 所得을 말한다. (Foregone Earnings) 다만, 국민학교 教育기간은 教育機會 經費를 고려하지 않는다.

II. 理論的 背景

本章에서는 彈力度에 關한 理論을 考察하고 教育財政 및 教育費 彈力度의 基本 概念과 彈力度를 教育財政에 適用한 關聯 研究 等에 대하여 記述한다.

A. 彈力度의 概念 및 理論

彈力度(elasticity)란 物理學에서 使用하는 概念을 英國의 經濟學者 Alfred Marshall(1842~1924)이 經濟學에 誘導한 것으로서 一般的으로 彈力度란 物件값의 變化에 따르는 數量의 反應度를 알기 위해서 使用되는 概念으로 需要의 價格彈力度를 意味하는데 이 概念에 대한 학자들의 定義를 살펴보면 다음과 같다.

Samuelson¹⁾은 需要의 價格彈力度를 “價格의 變化에 대한 需要量의 反應 程度를 나타내는 尺度”로서 百分率로 表示되는 相對的 變化에 依存하는 質的 概念이라고 記述했으며,

Benson²⁾은 需要의 價格彈力度를 “적은 價格의 變化에 대한 需要量의 反應 程度를 意味한다”고 陳述하고 있다.

Leftwich³⁾, McConnell⁴⁾, Rogers와 Ruchlin⁵⁾ 등은 需要의 價格彈力度를 “需要量의 變化率을 價格의 變化率로 나누어 얻은 數值”라고 陳述하고 있는데, 南惠

1) Paul A. Samuelson. *Economics*, 11rd ed. (New York: McGraw-Hill Inc., Ltd., 1981), p. 358.

2) Charles S. Benson. *The Economics of Public Education*. 3rd ed. (Boston: Houghton Mifflin Co., 1978), p. 111.

3) Richard H. Leftwich. *The Price System and Resource Allocation*. 5rd ed. (Illinois: The Pryden Press, Inc., 1970), pp. 41~42.

4) Campbell R. McConnell. *Economics; Principle-Problems and Policies*, 6rd ed. (New York: McGraw-Hill, Inc., 1975), p. 464.

5) Daniel C. Rogers & Hirsch S. Ruchlin. *Economics and Educatin; Principle and Application* (New York: The Free Pres, 1971), p. 47.

祐⁶⁾는 이것은 곧 平均的으로 價格이 1% 變化할 때 需要量이 어느 程度(몇%) 變化하는 셈인가를 表示해 주는 하나의 指數라고 說明하고 있다.

李亨純⁷⁾은 需要의 價格彈力度를 “市場價格이 變化하는데 따라 需要量의 反應을 表示하는 指標”라고 記述했으며,

吳昌俊⁸⁾은 需要의 價格彈力度를 “財貨의 價格變化率에 대한 需要量의 變化率에 대한 比率”이라고 陳述하고 있는데 李孝求⁹⁾, 韓昌浩¹⁰⁾, 洪 又¹¹⁾ 등도 같은 內容으로 記述하고 있다.

한편 彈力度의 概念을 函數關係로 보고 概念을 定立하고 있는 것을 살펴보면, 權五翼 等은¹²⁾ 彈力度란 “函數 $y=f(x)$ 에 있어서 變數 x 의 相對的 變化를 갖고서 y 의 相對的 變化로 나눈 값”이라고 記述하고 있으며,

金龍國¹³⁾은 彈力度란 “일반적으로 依存變數¹⁴⁾의 變化率을 獨立變數의 變化率으로 나눈 값”이라고 數學的 개념을 援用하여 陳述하고 있으며, 이외에 趙 淳¹⁵⁾ 등도 函數關係로 탄력도의 概念을 陳述하고 있다.

따라서 彈力度(elasticity)란 “어떤 財貨의 값이 變化에 따르는 數量의 反應하는 程度”를 말하며 一般的으로 經濟學에 적용하는 需要의 價格彈力度를 意味한다. 即 需要의 價格彈力度(price elasticity of demand)는 市場價格의 變化 比率에 대한 需要量의 變化 比率을 말하며, 市場價格 變化에 대한 需要의 反應度라 하겠다. 이것은 곧 價格이 1 變化할 때 需要量이 어느 程度인가를 表示해주는 하나의 指數이다.

이와같은 需要의 價格彈力度는 “需要函數 $Q=f(p)$ 에 있어서 變數 P 가 變數 Q 의

6) 南惠祐, 「全訂版 價格論」(서울:博英社, 1983), p. 59.

7) 李亨純, 「經濟學原論」(서울:博英社, 1983), p. 79.

8) 吳昌俊, 「經濟原論」(서울:法文社, 1982), p. 88.

9) 李孝求, 「經濟原論演習」(서울:博英社, 1985), p. 51.

10) 韓昌浩, 「經濟學原論」(서울:日新社, 1985), p. 82.

11) 洪 又, 「標準經濟原論」(서울:一潮閣, 1983), p. 184.

12) 權五翼外, 「經濟學大辭典」, 第三改訂增補版,(서울:博英社, 1984), p. 1, 485.

13) 金龍國, 「經濟學原論」(서울:法文社, 1982), pp. 100~101.

14) 上揭書, p. 100: 依存 變數란 수학에서 用된 概念으로 從屬變數를 뜻한다.

15) 趙 淳, 「經濟學原論」, 第三全訂版,(서울:法文社, 1984), p. 59.

變化에 따라 變化할때 P 의 變化率을 Q 의 變化率로 나누어 얻은 數值가 바로 彈力度라 할 수 있다. 일반적으로 彈力度(e)를 測定하기 위한 公式은 다음과 같다.¹⁶⁾

$$\text{需要의 價格彈力度} = \frac{\text{需要量의 變化率(\%)}}{\text{價格의 變化率(\%)}} = \frac{\text{需要의 變化量}}{\text{本來의 需要量}} \div \frac{\text{價格의 變化量}}{\text{本來의 價格}}$$

$$e = \frac{\Delta Q}{Q} \div \frac{\Delta P}{P} = \frac{\Delta Q}{\Delta P} \cdot \frac{P}{Q}$$

P : 價格

Q : 需要量

ΔP : 價格의 變化量

ΔQ : 需要의 變化量

彈力度の 數值를 彈力度 係數(elasticity coefficient)라 하는데 대체로 需要量과 價格은 반대방향으로 變化하므로 원래 需要函數는 減少函數이어서 係數에는 負(-)의 부호가 붙게 된다. 正確한 公式은¹⁷⁾

$$e = -\frac{\Delta Q}{Q} \div \frac{\Delta P}{P} \text{이다.}$$



그러나 이러한 負의 부호는 다른 側面서 나타내는 모호성을 제거하기 위하여

16) Daniel C. Rogers & Hirsch S. Ruchlin, op. cit., p.48; Stigler는 彈力度를(η)로 表記하고 기본공식을 다음과 같이 記述하고 있다.

$$\eta = \frac{(\Delta q/q)}{(\Delta p/p)} = \frac{\Delta q}{\Delta p} \cdot \frac{p}{q}$$

George J. Stigler, *The Theory of Price*, 3rd ed. (New York: The Macmillan Co., 1966), pp. 329.

17) Daniel C. rogers & Hirsch S. ruchlin, op. cit., p.48.

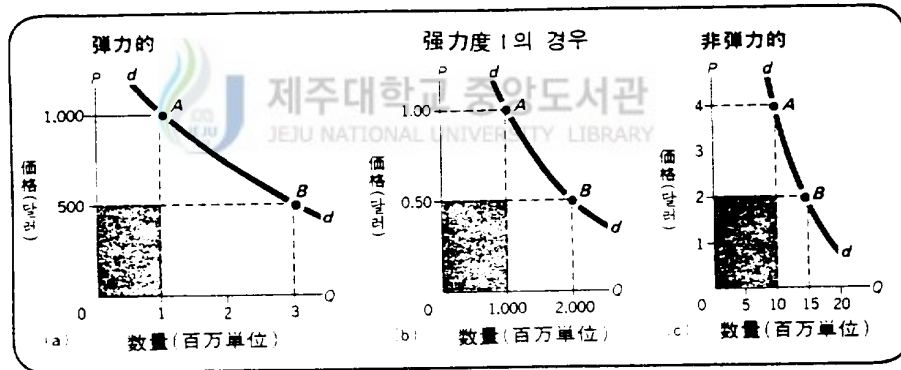
經濟學者들 흔히 무시하고 있다.¹⁸⁾

이러한 彈力度는 크기로서 나타내어지며 彈力度 係數를 산출함으로써 測定된다. 需要의 價格彈力度의 크기는 需要의 變化率과 價格의 變化率에 대한 크기로 나타난다. 즉 彈力度가 1인 경우를 사이에 두고 彈力的이나 非彈力的이나로 區分하여 그 크기를 質的 數値로 나타내는 것을 말한다.

Samuelson¹⁹⁾은 價格彈力度의 크기를 價格 P 와 需要量 Q 의 變化에 따라 總收入($TR=P \times Q$)이 어떻게 變化하는 가에 따라 다음과 같이 說明하고 있다.

- ① P 의 減少가 總收入 $P \times Q$ 를 增加시킨 정도로 Q 를 높일때 이 경우는 需要의 彈力度가 1보다 크다고 하고 彈力的 需要라 한다. ($Ed > 1$)
- ② P 의 相對的인 減少가 總收入 $P \times Q$ 를 정확히 不變 그대로 두면서 Q 의 相對的인 增加를 가져오는 경우에는 需要의 彈力度가 1이라고 한다. ($Ed = 1$)
- ③ P 의 相對的인 減少가 Q 의 相對的인 增加를 가져와도 그 增加가 總收入 $P \times Q$ 를 減少시킬 정도로 작을 경우에는 非彈力的인 需要라 한다. ($Ed < 1$)

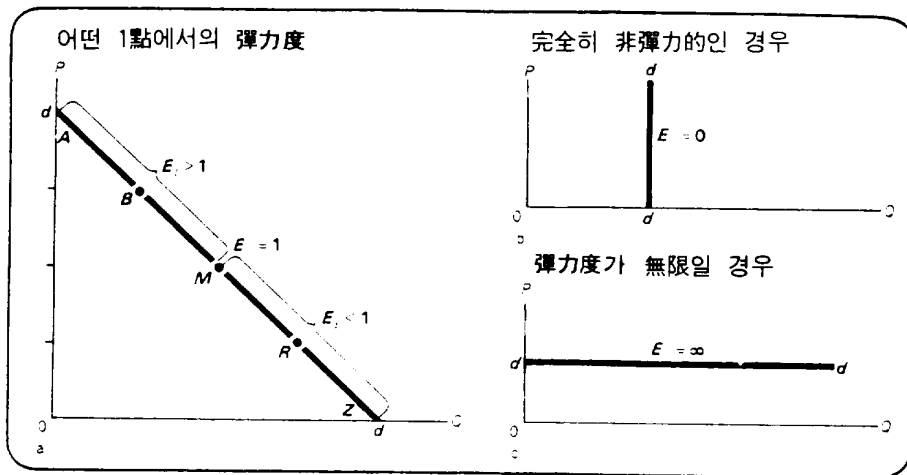
總收入이 어떻게 움직이는가에 따라 需要彈力度를 그림으로 圖解하면 [圖II-1]과 같다.



資料 : Paul A. Samuelson, *Economics* (New York: McGraw-Hill Ltd. 1981), p. 358.
[圖II-1] 기울기 變化에 따른 需要의 價格 彈力度 크기

18) Campbell R. McConnell, op. cit., p. 464.

19) Paul A. Samuelson, op. cit., pp 358~60; 片 仁範 譯, 「經濟學(上)」(서울 大光書林, 1983), pp. 404~408.



資料 : Paul A. Samuelson, *Economics* (New York: McGraw-Hill Ltd, 1981), p. 360.
 [圖 II-2] 需要의 價格彈力度 範圍 및 種類

[圖 II-2]에서 (b)는 需要의 變化率이 0일때 需要의 價格彈力度는 $E_d=0$ 과 같이 完全非彈力的이라 하고 (c)는 價格의 變化率이 0일때 需要의 價格彈力度는 無限大로서 $E_d=\infty$ 가 된다. 이런 경우를 完全彈力的이라 한다.

그리고 [圖 II-2]에서 (a)의 경우는 동일 曲線上에서 點의 위치에 따라 彈力度의 크기가 다를 경우이다. 다시말하면 直線인 경우 그의 中間點 M보다 위에서 需要는 彈力的이므로 $E_d > 1$ 이 되고, 中間點에서 需要의 彈力度는 1과 같은 $E_d=1$ 이며, 中間點 보다 아래에서 需要는 非彈力的이므로 $E_d < 1$ 이 된다.²⁰⁾

以上에서 살펴본 需要의 價格에 對한 彈力度의 크기를 실제 測定時 많이 利用하는 것을 要約하면 <表 II-1>과 같다.

<表 II-1> 需要의 價格 彈力度의 크기

$P \cdot Q$ 의 變化率	彈力度의 크기	解 析
$\frac{\Delta Q}{Q} > \frac{\Delta P}{P}$	$E > 1$	彈力的 (elastic)
$\frac{\Delta Q}{Q} = \frac{\Delta P}{P}$	$E = 1$	單位彈力的 (unitary elastic)
$\frac{\Delta Q}{Q} < \frac{\Delta P}{P}$	$E < 1$	非彈力的 (inelastic)

20) Ibid., pp. 360~361.

이와 같은 彈力度는 실제로 크게 2가지 方法에 의해서 測定될 수 있다. 卽 測定的 觀點에 따라 點의 彈力度와 弧의 彈力度로 區分될 수 있으며 具體적인 方法은 다음과 같다.

첫째 點의 彈力度(point-elasticity)는 1點上에 있어서의 價格의 變化率에 대한 需要量의 變化率로서 需要曲線 위의 한 點을 基準으로 算出하는 彈力度를 말하며²¹⁾ 基本公式은 다음과 같다.²²⁾

$$E_p = \frac{dQ}{Q} \div \frac{dP}{P} = \frac{dQ}{dP} \cdot \frac{P}{Q}$$

$$\text{數學的으로는 } E_p = \lim_{\Delta P \rightarrow 0} -\frac{\Delta Q}{\Delta P} \cdot \frac{P}{Q} = -\frac{dQ}{dP} \cdot \frac{P}{Q}$$

點의 彈力度는 弧의 彈力度 보다 더 明確한 概念으로서 小文字 d (微分)는 零(0)에 가까울 정도의 적은 變化量을 意味한다. 다시 말하면 價格變化(ΔP)가 무한히 0에 가까와 질때 弧의 彈力度가 取하는 極限值이다.

둘째 弧의 彈力度(are-elasticity)는 價格의 變化率에 대한 需要量의 變化率로서 需要曲線上的 2지점을 基準으로한 彈力度로서 수요와 供給곡선을 위한 方程式이 밝혀지지 않고 오직 2개의 價格과 需要量에 관한 정보만 주어졌을때 彈力度 係數가 算出될 수 있다. 이러한 側面에서 弧彈力度는 經濟學者들이 理論分析에서 주로 使用하는 點彈力度의 근사치로 使用될 수 있다. 이것은 실제로 價格의 變化幅 즉 需要曲線上的 2점이 점점 접근함에 따라 弧彈力度의 값은 點彈力度의 값에 점점 접근하게 되기 때문이다.

이와 같은 弧彈力度를 測定하기 위한 基本公式은 다음과 같다.²⁴⁾

$$E_a = \frac{\Delta Q}{Q} \div \frac{\Delta P}{P} = -\frac{\Delta Q}{\Delta P} \cdot \frac{P}{Q}$$

21) 金龍國, 前掲書, pp.102~103.

22) Daniel C. Roges & Hirsch S. Ruchlin. op. cit., p.48.

23) Richard H. Leftwich. op. cit., p.44.

24) 趙 淳, 前掲書, p.60; 金龍國, 前掲書, p.103.

즉 이 기본공식은 需要의 價格彈力度와 같다.

위 基本公式을 一部 修正하여 다음과 같이 使用하는 경우도 있다.

Leftwich²⁵⁾는 $E_d = \frac{\Delta Q}{Q} / \frac{\Delta P}{P_1}$ 로서 이 公式의 특징은 新·舊 두 價格 두 數量 중에서 언제나 낮은 가격 낮은 수량을 擇한다는 점이다.

Stigler²⁶⁾는 $E_d = \frac{Q_0 - Q_1}{Q_0 + Q_1} \cdot \frac{P_0 - P_1}{P_0 + P_1} = \frac{\Delta Q}{Q_0 + Q_1} / \frac{\Delta P}{P_0 + P_1}$ 로 이 公式은 相反된 方

向으로 測定한 두 개의 彈力度의 平均值를 測定하는 方法이다. (Q_0, P_0 는 本來의 數量과 價格, P_1, Q_1 은 새로운 價格과 數量임)

Samuelson²⁷⁾은 $E_d = \frac{\Delta Q}{(Q_1 + Q_2)2} / \frac{\Delta P}{(P_1 + P_2)2}$ 라는 公式을 提示하였는데 이것은 2 점간의 平均值를 基準으로 하여 彈力度를 測定하는 方法을 使用하였는데 Rogers와 Ruchlin²⁸⁾, 趙 淳²⁹⁾, 韓昌浩³⁰⁾ 등도 이 修正公式을 使用하고 있다.

本 研究에서는 彈力度의 係數를 算出하기 위하여 弧彈力度 基本公式의 觀點에 依하여 彈力度를 測定하였다.

이러한 彈力度를 어떻게 실제 適用되고 있는가를 살펴보면 다음과 같다. 彈力度는 一般的으로 需要의 價格彈力度를 意味하나 그 適用은 內容에 따라 多樣하여 供給의 彈力度(elasticity of supply), 需要의 所得彈力度(income elasticity of demand), 需要의 交叉彈力度(cross elasticity of demand)³¹⁾ 등을 들 수 있다.

그리고 한 國家의 GNP 또는 國民所得의 變化함에 따라 얼마나 政府財政 投資를 해야 하느냐를 決定 짓는데 有用하게 使用하는 財政彈力度를 들 수 있으며³²⁾

25) Richard H. Leftwich, op. cit., p.43.

26) Geoge J. Stigleer, op. cit., pp.331~33.

27) Paul A. Samuelson, op. cit., p.360.

28) Daniel C. Rogers & Hirsch S. Ruchlin, op. cit., p.48.

29) 趙 淳, 前揭書, p.61.

30) 韓昌浩, 前揭書, p.83.

31) Dainel C. Rogers & Hirsh S. Ruchlin, op. cit., pp.48~49.

32) 裴鍾根, "教育經濟學," 連載講座(4)「새 교육」, No.222 (서울:大韓教育聯合會, 1973. 4), p.143.

Gams와 그의 동료들의 연구는³³⁾ 國民所得 變化에 따라 租稅를 어느 程度 負擔시킬 것이냐를 판단하기 위해서 適用되는 租稅의 所得彈力度(income elasticity of tax yield)를 들고 있는데, 여기에서의 彈力度 係數 算出 結果는 조세정책을 彈力的으로 실시할 것이냐 또는 非彈力的으로 실시할 것이냐를 決定짓는 重要한 準據의 하나가 될 수 있다. 이외에도 人口彈力度, 教育財政彈力度 等 여러가지로 適用하고 있는데 다음과 같은 觀點에서 研究에 많이 利用하고 있다.³⁴⁾

첫째, 彈力度의 크기는 彈力度 係數로 表現되는데 彈力係數가 1인 경우를 사이에 두고 높낮이로 區別하는 質的·動的 概念이어서 質的 研究에 많이 適用된다.

둘째, 需要曲線上에서 單位는 기울기에 影響을 미친다. 그러나 彈力度는 獨立變因과 從屬變因 간의 百分率 測定이므로 測定值(財貨나 貨幣-달러, 센트, 프랑, 페크, 부셀)에는 同一한 것은 물론 異種인 경우에도 比較 測定이 可能하다. 即 彈力度는 價格變化에 對한 數量의 變化量이 아니고 “價格變化率에 대한 數量의 變化率을 比較測定된 係數이다.” 이 係數는 變化率에 대한 變化率의 比率로 나누어서 얻어진 것이므로 測定單位에는 相關이 없는 순수한 數值이다.

따라서 이와같은 彈力度 理論의 適用은 教育財政 需要를 分析하거나 教育財政과 教育需要와의 關係를 分析하는데 매우 有益한 測定 用具로 使用되어 왔다.

B. 教育財政 彈力度

教育財政 彈力度란 教育發展이 進行됨에 따라 教育財政이 어떻게 變化하는가를 나타내는 概念이며 需要의 價格彈力度 理論을 適用한 것으로서, 用도에 따라 多樣하게 表現되고 있는데 그 內容은 教育需要彈力度, 教育供給彈力度, 教育所得彈力度, 教育財政彈力度, 授業彈力度, 學生 1人當 教育費彈力度 等を 들 수 있다. 이것은 “教育費의 百分率 變化에 대한 教育量의 百分率 變化의 關係”를 意味하며 教育量은 教育을 통해서 얻어지는 產出(out put)의 量的 價値를 말한다.

33) Walter J. Gams, James W. Guthrie & Lawrence C. Pierce. *School Finance: The Economic and Politics of Public Education* (Englewood Cliffs, New Jersey: Prentice-Hall, Inc., 1978), pp.124~125.

34) Paul A. Samuelson, op. cit., p.359; 南惠祐, 前掲書, pp.57~58.

教育에 있어서 經濟學的 概念을 導入하여 需要와 供給의 關係를 살펴보면 教育 供給은 國家政策的으로 이루어지기 때문에 거의 固定인데 反해 教育需要는 人口 增加와 國民의 一般的인 所得向上 그리고 教育을 더 많이 받는 것이 利益이 된다는 教育 嗜好의 上昇 때문에 教育的 需要는 해마다 높아져 가고 있다.

Campbell과 Siegel은³⁵⁾ 一般的으로 教育需要(educational demand)는 學生들이 學費를 치루어 教育을 받고자 하는 欲求를 意味하며, 이 欲求是 學生들이 教育費 支出에 대하여 教育을 받고난 뒤에 얻을 수 있는 利益이 크다고 생각하는 學生의 總數를 가리키며, 이것은 量的으로 나타난다. 고 記述하고 있다. 教育需要는 學生과 企業과의 關係에서도 볼 수 있는데 企業이 教育을 받는 人力을 받아 들이고자 하는 欲求 역시 教育需要라 하겠다.

따라서 教育需要의 彈力度(elasticity of demand in education)는 “教育費의 百分率 變化에 대한 教育需要의 百分率 變化의 關係”를 말하며 다음과 같은 公式에 依해서 計算된다.³⁶⁾

$$Ed = \frac{\Delta D}{D} / \frac{\Delta P}{P} = \frac{\Delta D}{\Delta P} \cdot \frac{P}{D}$$

Ed : 教育需要彈力度 D : 教育需要

ΔD : 教育需要의 變化率 P : 教育費

ΔP : 教育費의 變化率

제주대학교 중앙도서관
JEJU NATIONAL UNIVERSITY LIBRARY

教育的 供給은 우리나라의 경우 學校自體의 供給計劃에 따라 供給量을 決定하지 않고 一般的으로 國家에서 政策的으로 決定한다. 따라서 教育 供給曲線은 硬的

35) Robert Campbell & Barry N. Siegel, "The demand for Higher Education in the United States, 1919~1963." *American Economic Review*, No. 57 (1967), p. 483, 裴鍾根, "教育經濟學," 「새教育」, No. 223 (서울: 大韓教育聯合, 1973. 5), p. 142에서 再引用.

36) 裴鍾根, "教育經濟學," 「새教育」, No. 222, 前掲書, p. 143:

鄭東旭, "教育經營 分析理學 研究," 韓國教育經營學會編, 「現代教育經營의 諸問題」 (서울: 進明文化社, 1983), p. 106.

性格을 띄고 있다고 할 수 있다.

교육의 需要·供給은 人的資源의 흐름의 立場에서도 생각할 수 있다. 卽 노동력의 수요는 生産企業側에서 받아들이는 立場이고 노동력의 供給은 學校側에서 教育받은 人力을 提供하고자 하는 欲求를 意味한다.³⁷⁾

이와같은 教育供給은 學校經營者가 教育을 시킴으로서 얻을 수 있는 값이나 收益에 따라 學生을 收容하는 總量을 意味한다.³⁸⁾ 따라서 教育供給彈力度(elasticity of supply education)는 “教育費의 百分率 變化에 대한 教育供給의 百分率 變化의 關係”를 말하며 그 基本公式은 다음과 같다.³⁹⁾

$$Es = \frac{\Delta O}{O} / \frac{\Delta P}{P} = \frac{\Delta D}{\Delta P} \cdot \frac{P}{O}$$

Es : 教育需要彈力度 O : 教育供給

ΔO : 教育供給變變化率 P : 教育費

ΔP : 教育費 變化率

여기에서 巨視的인 面에서 教育彈力度 理論의 適用을 생각해 보면 教育은 하나의 거대한 國家企業이다. 2조 4천 9백 16억원('85년도 경상가격)의 公教育費가 投資되고 있으며, 이것은 政府 總豫算의 20.3%, GNP의 3.5%를 차지하고 있다.

그러나 위와 같은 해석은 教育投資의 크기를 平面的으로 해석했을 뿐 GNP의 變化나 國民所得의 變化에 따라 어떻게 公教育費의 支出이 反應하고 있는가를 밝힐 수 없다. 또한 文教豫算이나 支出이 다른 部處의 豫算 支出의 變動과 어떠한 關係에 있는가 하는 것을 알 수 없다.

裴鍾根⁴⁰⁾은 이러한 關係를 分析하는데 彈力度 理論이 有用하게 이용된다고 陳述하고 있다.

37) 裴鍾根, “教育經濟學,” 「새教育」, No. 223, 前掲書, pp. 142~45.

38) 上掲書, p. 142.

39) 裴鍾根, “教育經濟學,” 「새教育」, No. 222, 前掲書, p. 143.

40) 上掲書, pp. 146~147.

即 이것은 GNP, 國民所得, 政府豫算이 變함에 따라 教育에 대한 政府財政 投資와 總教育 投資를 얼마나 해야 하느냐를 決定짓는데 有用한 教育財政彈力度の 適用을 意味하는 것이다.

教育財政彈力度(Elasticity of Educational Finance)는 “國民總生産額, 國民所得, 政府豫算의 百分率 變化에 대한 政府支出 教育費의 百分率 關係”를 말하며⁴¹⁾, 本研究에서는 같은 方法으로 濟州道 教育財政 彈力度는 濟州道 地域總生産額, 濟州道 豫算 等の 百分率 變化에 대한 濟州道 教育豫算의 百分率 變化 關係로서 教育 소득탄력도와 같은 方法에 依해 計算한다.

崔在源⁴²⁾은 “教育 所得彈力度(Income Elasticities of Educational)을 國民所得의 變化에 대한 政府支出 教育費의 變化의 關係”라고 하고 다음과 같이 數式으로 定義하고 있다.

$$E_i = \frac{\Delta E}{E} / \frac{\Delta I}{I} = \frac{\Delta E}{\Delta I} \cdot \frac{I}{E}$$

E : 年度別 教育豫算 支出

ΔE : 政府의 教育豫算 支出 變化率

I : 年度別 國民所得

ΔI : 國民所得 變化率

한편 教育財政의 增加가 學生數의 變化에 대해서도 彈力現象을 보일 수 있으며 教育財政의 增加는, 教育人口의 增加에 起因되는 것이라 하면 學生 個個人은 이 때문에 받는 惠澤은 거의 變함이 없는 것이다.

41) 李景煥, “教育費 彈力性에 관한 研究,” (碩士學位論文, 延世大學校 教育大學院, 1974), pp. 31~32.

42) Jai won Choi, “A Comparative Analysis of National Income, Elasticity of Educational and Non-Educational Government Expenditures Among Selected Nations,” (Ph. D. Dissertation, Urbana: Univ of Illinois, 1971), pp. 43~51, 李景煥, 上揭論文, p. 31에서 再引用.

그리고 裴鍾根⁴³⁾은 學生 1人當 公教育費의 變化에 대하여 總教育費 또는 總豫算의 變化 關係를 보는 것을 授業彈力度라 하고 다음과 같이 具體的 例를 들어 說明하고 있다.

授業彈力度란 例를 들어 作년에 비해 今年의 教育總豫算이 3% 올랐다면 學生1人에 대한 教育費의 投入이 몇%나 올랐느냐를 보는 것으로서, 즉 學生 1人當 教育費가 作년에 비해 3%이상 올랐다고 하면 授業彈力度가 있다고 하고 그 이하 일 경우에는 授業彈力度가 없다고 하며 3%가 되면 單位彈力的 現象이라고 한다.

또한 李景煥⁴⁴⁾은 學生 1人當 教育費의 彈力度는 “政府豫算이나 文教豫算의 百分率 變化에 대한 學生 1人當 教育費의 百分率 變化의 關係”라고 陳述하고 있다. 이것은 앞에서 考察한 授業彈力度와 같은 意味이다.

學生 1人當 教育費의 彈力度는 教育의 總收入의 增減이 실질적으로 學生 個個人이 工夫하는데 어느 정도 惠澤을 주고 質的으로 어떻게 改善되고 있는나를 밝히는데 有用한 것이다.

우리나라의 教育費 增加는 一般的으로 教育人口가 增加되기 때문에 增加되고 學生 個個人은 이로 因해 받는 教育的 惠澤은 거의 變함이 없는 傾向이다. 人口의 自然增加에 따르는 教育人口의 增加가 抑制된 狀態에서 國家·公共團體의 教育費 投入이 계속적으로 올라갈 때는 學生 1人當 教育費는 彈力的 現象을 보이게 되어 實質的으로 授業의 質을 높일 수 있으며 이때는 누가 말하지 않더라도 教育이 資本集約的으로 變化되어지나, 教育人口가 증가하고 授業彈力度가 낮은 狀態에서 教育을 資本集約的으로 한다는 것은 실질적인 實效를 얻기 어렵게 되는 것이다.

예컨데 우리가 學校에서 시청각교육(數學 또는 科學)을 戰略的으로 고려하지 않고 무조건 모든 科目에 工學的 授業方法을 導入한다는 것은 신중한 고려가 必要할 것이다.⁴⁵⁾

이러한 學生 1人當 教育費 彈力度는 다음과 같은 公式으로 計算한다.⁴⁶⁾

43) 裴鍾根, “教育經濟學,” 「새教育」, No. 220(서울: 大韓教育聯合會, 1973, 2), p.141.

44) 李景煥, 前揭論文, p. 32.

45) 裴鍾根, “教育經濟學,” 「새教育」, No. 220, 前揭書, p. 142.

46) 鄭東旭, 前揭書, p. 106; 李景煥, 前揭論文, p. 33.

$$E_p = \frac{\Delta P_c / P_c}{\Delta T_p / T_p} = \frac{\Delta P_c}{\Delta T_p} \cdot \frac{T_p}{P_c}$$

E_p : 學生 1人當 教育費 彈力度

P_c : 學生 1人當 教育費

ΔP_c : 學生 1人當 教育費 變化率

T_p : 教育費 支出

ΔT_p : 教育支出의 變化率

C. 教育財政彈力度에 關聯된 研究

一般財政에 대한 彈力度에 관하여 밝혀진 研究는 여러가지가 있으나 教育財政 彈力度에 關한 研究는 이에 比하여 未洽하나 나타난 研究結果를 취합 考察하여 보면 다음과 같다.

教育財政 彈力度의 測定的 利點에 의하여 GNP의 變化와 國民所得의 變化에 따른 公教育費의 支出의 反應度를 알아보기 위한 것으로 Kaiser 教授의 研究 論文⁴⁷⁾을 들 수 있다.

Kaiser는 美國의 경우 個人所得의 變化에 따라 公教育費와 다른 公費用이 어떻게 달라지는 가를 알기 위하여 國民個人所得 水準에 따르는 州政府 豫算의 彈力度를 1930年에서 1960년까지 調査하였는데 그 結果 “國民 個人 所得이 높은 州는 國民個人 所得이 낮은 州보다 公教育費 支出이 다른 部分의 支出보다 彈力度가 높으나 高所得의 州는 0.895, 低所得의 州는 0.956으로 다같이 非彈力的임”을 밝혀냈다.

47) Dale E. Kaiser, "Response of Educational & Non-Educational Government Expenditure to Change in Personal Income." (Ph. D. Dissertation, Urbana: Univ of Illinois, 1963). 裴鍾根, "教育經濟學," 「새教育」, No.222, 前掲書, p.147에서 再引用.

Knight⁴⁸⁾도 國民所得과 公教育費와의 關係를 研究하였는데 Kaiser의 경우와 비슷하게 그 結果가 나타났으며 國民所得이 높은 州의 非教育投資 部門에 대한 公教育費의 彈力度는 1.12로서 國民個人所得이 낮은 州의 彈力度 1.049보다 높게 나타났다는 것이다.

Schultz⁴⁹⁾는 1900년부터 1956년까지의 美國의 教育費와 所得 또는 物的 資本 形成과의 關係를 分析한 바 教育需要에 대한 所得彈力度(income elasticity)는 약 3.5로 나타났다. 이것은 곧 教育投資가 物的資本으로 投資하는 것 보다 3.5배나 더 효율적이라는 것이다.

McLoone⁵⁰⁾는 美國에서 個人所得의 變化에 대한 教育의 所得彈力度는 1929~1958년까지의 彈力度係數는 0.96으로 나타났으며, 1943년~1958년까지는 1.45, 1947~1958년까지는 1.34의 反應係數를 보였다고 하였으며, Hirsch의 研究⁵¹⁾도 美國에서 1900년부터 1958년 사이의 1人當 國民所得이 1% 增加할 때 公教育費의 增加는 1.09%로 나타났다. 이것은 彈力度 係數가 1.09라는 것을 意味한다.

따라서 McLoone와 Hirsch의 研究는 20세기 前·後半期에는 教育所得彈力度가 1 이상으로서 彈力的 現象임을 나타내어 주고 있다.

Johns와 그의 동료의 研究⁵²⁾는 美國에서 1949년~1980년까지의 GNP의 平均 增加率은 1.9%인데 反해, 公教育費의 平均 증가율은 3.73%로서 同 期間의 彈力 係數는 1.96으로 나타나 教育에 대한 投資가 높게 나타나고 있다고 主張했다.

48) Frank H. Knight, *The Economic Organization* (New York: Augustus M. Kelley, 1951), 裴鍾根, 上揭書, p.147에서 再引用.

49) Fredrick Harbison & Charles A. Myers, op. cit., p.5.

50) Eugene P. McLoone, "Effect of Tax Elasticities on the Financial Support of Education." (PH. D. Dissertation, Univ of Illinois, 1961); cited by Roe L. Johns, Edger L. Morphet, & Kern Alexander. *The Economic and Financing of Education*, 4th ed. (New-Jersey, Englewood Cliffs: Prentice-Hall, Inc., 1983). p.75.

51) Werner Z. Hirsch, "Analysis of the Rising cost of Education," *Joint Economic Comittiee, Eighth-sixth Congress of the United States, study paper*, No. 4 (Washington, D. C.: U. S. Gorerment Printing Office, 1959); cited by Roe L. Johns, Edger L. Morphet, & Kern Alexander, loc. cit.

52) Roe L. Johns, Edger L. Morphet, & Kern Alexander. *Ibid.*, pp.75~76.

崔在源⁵³⁾은 巨視的 觀點에서 教育費의 彈力度를 國際的으로 比較研究 하였다. 그는 1950年에서 1967年 사이에 GNP의 變化에 따라 公教育投資와 기타 政府部門과의 彈力 關係를 國際 比較 하였는데 그 概括的인 結果는 <表Ⅱ-2>와 같다.

그는 보다 具體的으로 GNP의 差에 따라 高所得 국가와 低所得 국가를 區分하여 教育의 所得彈力度의 平均을 求하였는데 그 結果는 <表Ⅱ-3>과 같다.

이것은 低所得國家의 國民 個人 所得에 대한 財政彈力度는 高所得國家의 國民 個人 所得에 대한 財政彈力度 보다 높음을 알 수 있다. 즉 低所得國家의 國民個人 所得이 1일때 教育投資는 2.26이 되며 高所得 國家에서는 1.78이 되고 있다.

따라서 國民 個人所得의 變化에 따르는 國家豫算의 變化 규모나 다른 部分에 대한 國家的 投資의 增加보다 教育投資의 增加 규모가 앞서고 있음을 意味한다. <表Ⅱ-3>에서 教育投資의 GNP 變化에 따르는 彈力度는 低所得 국가의 平均보다 낮은 1.79를 나타내고 있으며 教育外의 政府投資의 彈力度도 그 平均이 低所得 국가의 平均보다 낮다.

이 研究結果에 依하면 “韓國의 公教育 投資는 GNP에 대하여 높은 比重을 차지하고 있다고 볼 수 있으나 公教育의 規模가 너무 크다”는 解析은 옳지 않음을 밝혀주고 있으며, 教育投資의 實質的인 增加는 다른 나라에 比하여 낮으므로 보다 많은 教育投資가 必要하다는 事實을 示唆하여 주고 있다.

裴鍾根⁵⁴⁾은 1965年 부터 1972年 사이의 學校公納金과 物價 및 賃金에 대한 彈力度를 比較 調査하였는데 나타난 結果는 다음과 같다.

(a) 學校公納金과 物價와의 彈力度 關係

學校公納金과 物價에 대한 彈力度는 다음의 <表Ⅱ-4>와 같다.

<表Ⅱ-4>에서 學校公納金이 物價에 대한 彈力度는 1965年~1967年 사이에는 5.15, 1967年~1969年은 4.13, 1969年~1970年은 3.58, 그리고 1970年~1972年 사이에는 3.70의 彈力度를 보이고 있다.

53) Jae won Choi, op. cit., p.59, 裴鍾根, “教育經濟學,” 「새教育」, No.222, 前掲書, pp.147~48에서 再引用.

54) 裴鍾根, “教育經濟學,” 「새教育」, No.222, 上掲書, pp.144~46.

〈表Ⅱ-2〉 GNP의 變化에 대한 教育費와 非教育費의 彈力度(1950~1967)

	國 家	教 育 費	政 府 總 豫 算	國 防 費
1	아르헨티나	1.74	1.15	0.77
2	오스트레일리아	2.15	1.31	0.98
3	캐나다	2.52	1.47	0.09
4	세인트루센	2.83	2.92	5.64
5	칠레	1.91	1.82	0.77
6	대만	1.08	0.80	-
7	콜롬비아	3.21	1.23	1.63
8	코스타리카	3.43	1.83	-0.05
9	덴마크	1.71	1.02	1.02
10	불란서	1.78	0.84	0.50
11	독일	1.08	1.07	0.96
12	홍콩	3.88	1.85	0.90
13	인도	2.22	2.05	2.06
14	아일랜드	1.61	1.19	0.92
15	이태리	1.70	1.08	0.67
16	일본	1.25	0.88	0.74
17	한국	1.79	1.20	1.00
18	멕시코	1.96	1.15	0.95
19	네덜란드	2.10	1.00	0.75
20	뉴질랜드	1.65	1.16	0.94
21	노르웨이	2.08	1.26	1.24
22	폴란드	1.19	1.34	2.04
23	남아프리카	0.98	1.10	2.09
24	스웨덴	1.59	1.24	1.02
25	스위스	2.09	1.05	0.85
26	태국	2.80	0.90	0.81
27	터키	2.09	1.57	1.09
28	영국	1.67	1.36	0.66
29	미국	1.75	1.22	0.70
30	베네수엘라	2.78	1.43	1.68

資料 : Jai won Choi, op. cit., p. 59. 裴鍾根, 上掲書, p. 148에서 再引用

〈表Ⅱ-3〉 GNP水準에 따른 彈力度の 크기(1950~1967)

區 分	GNP의 水準		
	全 體	高所得國家	低所得國家
教 育 費	2.05	1.78	2.26
教 育 總 豫 費	1.32	1.14	1.49
國 防 費	1.15	0.79	1.51
保 健 費	1.51	1.75	1.14
社 會 厚 生 費	1.41	1.17	1.78
保健및社會厚生費	1.49	1.26	1.84

資料：Jai won Choi op. cit., p.66. 裴鍾根, 上揭書, p.148에서 再引用.

〈表Ⅱ-4〉 學校公納金과 消費者·物價指數와의 彈力度 (단위: 원)

年 度	學 校 公 納 金	物 價 指 數	彈 力 度
1965	12,200	68.5	5.15
1967	22,200	79.5	4.13
1969	36,300	91.6	3.58
1970	48,200	100.0	3.70
1972	73,500	116.5	

資料：裴鍾根, “教育經濟學,” 「새교육」, No.222. (1973.4), p.145.

위 研究 結果가 示唆하는 것은 곧 單位 年限에 있어서 物價上昇 指數가 1일때 學校公納金の 上昇은 적어도 3.6이상 이 되고 있음 意味하며 學父兄은 物價上昇의 위협보다 學校公納金の 위협으로 家計가 萎縮되고 있음을 豫測할 수 있다.

(b) 學校公納金과 賃金과의 彈力度 關係

賃金에 대한 學校公納金の 彈力度は 〈表Ⅱ-5〉와 같다.

〈表Ⅱ-5〉에서 보면 賃金에 대한 學校公納金の 彈力度は 1965年~1967年은 1.51, 1967年~1969年은 1.70, 1969年~1970年은 1.74, 1970年~1972年은 1.13으로 每 單位年度에 있어서 약 1.5정도의 彈力度を 나타내고 있다.

위 研究結果로 學校公納金の 彈力度は 物價에 대한 彈力度 만큼은 높지 않으나

〈表Ⅱ-5〉 學校 公納金과 勤勞者의 月平均 賃金에 대한 彈力度 (단위: 원)

年 度	學校 公納金	賃 金	彈 力 度
1965	12,200	7,130	
1967	22,200	10,990	1.51
1969	36,300	15,100	1.70
1970	48,200	17,940	1.74
1972	73,500	26,274	1.13

資料: 裴鍾根, “教育經濟學,” 「새교육」, No. 222 (1973. 4) p. 146.

賃金 인상이 1일째 學校公納金은 1.5로 增加하고 있음을 示唆하여 주고 있다.

(c) 學校公納金과 物價 및 賃金에 대한 彈力度 關係

物價變動을 고려하여 實質的으로 賃金이 學校公納金에 어느 정도 影響을 주고 있는가를 알기 위하여 物價 및 賃金에 대한 學校公納金(私立大 文科, 73年 1月 基準)의 彈力度를 調査한 것이 다음의 〈表Ⅱ-6〉과 같다.

〈表Ⅱ-6〉 學校 公納金과 物價 및 賃金에 대한 彈力度

年 度	學校公納金/ 物 價 (A)	學校公納金/ 賃 金 (B)	賃金/物價(C)	A/C
'65~'67	5.15	1.51	3.37	1.53
'67~'69	4.13	1.70	2.43	1.70
'69~'70	3.58	1.74	2.05	1.75
'70~'72	3.70	1.13	2.81	1.32

資料: 裴鍾根, “教育經濟學,” 「새교육」, No. 222 (1973. 4) p. 146.

〈表Ⅱ-6〉에서 보는 바와 같이 1965年~1967年 사이에는 賃金이 實質的으로 1의 變化를 보일때 學校公納金은 1.53이며, 1970年~1972年은 1.32가 된다는 것이다. 이것은 곧 實質賃金이 100원이 오를때 學校公納金은 153원으로 올랐다는 것이다. 卽 學校公納金의 上昇으로 實質的으로는 家計가 53원이 萎縮되었음을 意味한다.

따라서 學校公納金의 上昇은 家計에 상당한 影響을 미치고 있음을 示唆하고 있

는 것이다.

金信福⁵⁵⁾은 우리나라의 教育發展에 대한 財政彈力度는 非彈力的이라는 견해를 단순히 學生數 증가와 教育財政 증가에 대한 比較·分析을 통하여 接近을 試圖하였는데, 教育의 量的·質的 發展을 가져오려면 最少한 教育의 量的成長에 대한 재정지출의 彈力度가 1보다는 커야 한다고 主張했다.

李景煥⁵⁶⁾은 1952年~1972年 사이의 國民總生產額, 國民所得, 政府豫算에 대한 教育費의 彈力度를 測定하고 또한 教育예산의 總額을 學生數로 나눈 값을 1人當 公教育費로 보고 教育예산에 대한 學生 1人當 公教育費 지출의 彈力度를 測定하였다.

그 結果 發見된 사실은 國民總生產額, 國民所得 및 政府豫算의 變化에 대한 教育費 變化는 彈力的이나, 各級學校 教育費의 變化에 대한 學生 1人當 教育費의 變化는 非彈力的으로 나타나 教育의 質을 높이는데는 크게 貢獻하고 있지 못하고 있음을 그의 研究에서 밝히고 있다.

이상에서 教育財政彈力度를 適用한 研究를 통하여 教育發展을 위해서 教育財政을 分析하거나 教育需要를 豫測하는데 彈力度 理論의 適用은 有用한 接近 方法임을 알 수 있다.



55) 金信福, "教育發展에 대한 財政 規模의 彈力性," 韓國教育行政學研究會編, 「現代教育行政理論」, 修正初版 (서울: 螢雪出版社, 1985), pp. 408~410.

56) 李景煥, 前揭論文, pp. 68~70.

Ⅲ. 濟州道 教育財政 彈力度 調査分析

本章에서는 濟州道 教育財政의 彈力度를 調査하여 教育投資에 대한 정책적 比重의 變化와 學生 1人當 教育費에 대한 質的 貢獻度를 分析하였다.

A. 政府教育豫算 및 濟州道地方豫算에 關한 濟州道 教育財政 彈力度의 測定

濟州道 教育財政 彈力度는 國家財政의 規模에서 濟州道 教育財政의 比重을 測定하는 것으로서 本 研究에서는 濟州道 教育財政의 彈力度를 教育自治制가 實施된 1964年 부터 1985年 까지 다음과 같은 內容으로 區分하여 測定하였다.

- 1) 文教豫算에 대한 濟州道 教育예산의 彈力度
- 2) 地域總生産額(G.R.P)에 대한 濟州道 教育예산의 彈力度
- 3) 濟州道 豫算에 대한 濟州道 教育예산의 彈力度
- 4) 濟州道 教育예산에 대한 義務教育費 및 中等教育費의 彈力度
- 5) 濟州道 教育예산에 대한 地方教育財政交付金の 彈力度
- 6) 濟州道 教育예산에 대한 中等學校運營費와 教育施設費의 彈力度

教育財政 彈力度의 測定을 위하여 文教豫算, 地域總生産額, 濟州道 豫算, 濟州道 教育豫算, 義務教育費, 中等教育費, 地方教育財政交付金, 中等學校運營費, 教育施設費를 調査한 것이 <附表4>와 같다.* 이것을 1980年度 不變價格**으로 換

※ 附表에서 文教豫算은 文教統計年報에 의한 歲出額이고, 地域總生産額은 濟州道志, 住民所得統計年報, 社會發展研究, 濟州統計年報에 의한 것이며, 濟州道豫算은 濟州統計年報에 의한 道·市·郡 一般會計 및 特別會를 合한 歲出額이고, 濟州道教育豫算, 義務教育費, 中等教育費, 地方教育財政交付金, 中等學校運營費, 教育施設費는 濟州教育史, 濟州教育統計年報에 의한 歲出額이며, 人口數는 濟州統計年報에 의한 것임.

※※ 不變價格 計算方法은 다음과 같다.

$C_n = M_n \times P_I$, 1980/ P_{I_n} 의 公式을 適用한 것임

(M_n = 經常價格, P_{I_n} = 當該年度物價指數, C_n = 不變價格)

算한 것을 보면 <表Ⅲ-1>과 같다.

<表Ⅲ-1>을 토대로 매년도 각 부문별 變化率***을 구하여 <表Ⅲ-2>을 작성하였으며, 이것을 基礎로 하여 이들의 彈力度를 測定***한 것이 <表Ⅲ-3>이다.

*** 變化率은 다음과 같이 產出한 것이다.

※ 1964~1965年の 文教豫算의 變化率(Y₁)

$$Y_1 = \frac{\text{'65年度 文教豫算} - \text{'64年度 文教豫算}}{\text{'64年度 文教豫算}}$$

(-) 符號가 表示된 것은 減少에 의한 減少率이다.

① 地域總生産額의 變化率(G) = Δ 地域總生産額 / 地域總生産額

② 濟州道豫算의 變化率(Y₂) = Δ 道豫算 / 道豫算

③ 濟州道教育豫算의 變化率(Y₃) = Δ 道教育豫算 / 道教育豫算

④ 濟州道義務教育費의 變化率(Y₄) = Δ 道義務教育費 / 道義務教育費

⑤ 濟州道 中等 教育費의 變化率(Y₅) = Δ 道中等教育費 / 道中等教育費

⑥ 濟州道 地方教育財政交付金 變化率(Y₆) = Δ 道地方教育財政交付金 / 道地方教育財政交付金

⑦ 濟州道 中等學校運營費 變化率(Y₇) = Δ 道中等學校運營費 / 道中等學校運營費

⑧ 濟州道 教育施設費의 變化率(Y₈) = Δ 道教育施設費 / 道教育施設費

*** 教育財政 彈力度는 $e = \frac{\Delta Q}{Q} / \frac{\Delta P}{P}$ 의 公式에 의하여 測定된 것이다.

① 文教豫算에 대한 濟州道 教育豫算의 彈力度 = Y₃ / Y₁

② 地域總生産額에 대한 濟州道 教育豫算의 彈力度 = Y₃ / G

③ 濟州道豫算에 대한 濟州道 教育豫算의 彈力度 = Y₃ / Y₂

④ 濟州道 教育豫算에 대한 義務教育費의 彈力度 = Y₄ / Y₃

⑤ 濟州道 教育豫算에 대한 中等教育의 彈力度 = Y₅ / Y₃

⑥ 濟州道 教育豫算에 대한 地方教育財政交付金の 彈力度 = Y₆ / Y₃

⑦ 濟州道 教育豫算에 대한 中等學校運營費의 彈力度 = Y₇ / Y₃

⑧ 濟州道 教育豫算에 대한 教育施設費의 彈力度 = Y₈ / Y₃

〈表Ⅲ-1〉 年度別地域總生產額、文教豫算、濟州道豫算、濟州道教育豫算、濟州道義務教育費、中等教育費、地方教育財政交付金、中等學校運營費、教育施設費(不變價格) (單位：1,000원)

區分 年 度	不 變 價 格 (1980 = 100)			
	地域總生產額 (單位：百萬원)	文 教 豫 算	濟 州 道 豫 算	濟 州 道 教 育 豫 算
1964	63,431.0	105,401,586.2	2,764,612.1	1,669,275.8
65	78,179.6	119,774,648.4	2,956,648.4	1,833,992.1
66	77,007.1	181,318,395.6	6,185,690.6	2,543,251.7
67	78,472.9	216,796,628.3	7,506,405.4	3,080,587.8
68	106,459.6	281,433,788.8	8,158,739.1	3,827,559.0
69	118,649.1	348,418,099.4	13,501,847.9	4,892,602.3
70	128,358.2	419,658,887.7	13,845,352.9	5,845,288.7
71	152,059.1	490,288,000.0	16,842,270.9	7,493,566.5
72	164,588.7	517,986,376.6	20,344,930.7	8,292,636.3
73	209,283.4	470,498,404.8	18,849,080.9	8,258,603.2
74	199,356.1	438,343,076.9	15,302,327.6	7,798,504.2
75	248,175.6	513,346,195.9	16,664,682.4	8,581,479.7
76	240,479.9	718,007,457.8	18,719,124.4	11,904,795.1
77	306,325.9	899,236,399.6	25,954,988.9	14,728,480.6
78	376,985.1	1,017,190,650.1	42,071,264.0	19,936,622.1
79	380,518.0	1,229,061,701.3	45,637,930.5	20,929,638.8
80	353,441.0	1,099,159,170.0	37,117,902.0	17,957,707.0
81	371,017.4	1,216,470,745.8	42,866,377.9	21,621,137.8
82	424,359.5	1,520,921,361.1	50,841,383.3	26,287,732.5
83	467,432.3	1,721,914,486.1	59,637,773.5	30,215,739.5
84	534,631.2	1,788,732,089.6	67,284,441.8	30,376,013.3
85	—	1,927,048,262.1	68,869,296.2	33,056,627.9

註) 1) 1985年度 物價指數는 12月末 現在의 指數임

不變價格(1980 = 100)					物價指數
濟州道義務教育費	濟州道中等教育費	地方教育財政交付金	濟州道中等學校運營費	濟州道中等教育設施費	
964,275.8	705,000.0	1,094,517.2	1,372,439.6	166,577.5	11.6
1,025,468.7	808,523.4	1,262,945.3	1,462,515.6	218,281.2	12.8
1,608,129.4	935,122.3	1,880,165.4	657,431.6	172,323.7	13.9
2,009,641.8	1,070,945.9	2,287,871.6	772,418.9	160,175.6	14.8
2,498,869.5	1,328,689.4	2,890,459.6	982,919.2	165,378.8	16.1
3,118,777.7	1,773,824.5	3,288,912.2	1,180,087.7	368,947.3	17.1
3,643,267.3	2,202,021.3	4,086,770.1	1,522,422.4	400,994.6	18.7
4,591,152.7	2,902,413.7	4,769,270.9	1,900,300.4	650,044.3	20.3
4,811,108.2	3,481,528.1	6,320,952.3	2,055,311.6	876,831.1	23.1
4,305,004.0	3,953,599.1	5,718,259.1	2,317,400.8	1,113,643.7	24.7
3,737,085.4	4,061,418.8	4,459,720.7	1,807,162.3	1,422,282.0	35.1
4,259,844.5	4,321,635.1	5,268,011.2	2,366,063.0	1,282,497.7	44.4
6,249,419.9	5,655,375.5	5,718,510.0	3,490,246.9	1,386,409.6	49.8
7,535,093.9	7,193,386.7	9,705,607.7	4,314,399.6	1,819,147.3	54.3
8,479,155.1	11,457,466.9	11,643,310.2	4,935,892.7	4,224,681.5	60.6
9,416,698.6	11,512,940.0	14,391,363.8	5,678,429.1	3,445,125.0	72.0
9,145,534.0	8,812,173.0	13,455,937.0	5,706,014.0	1,354,444.0	100.0
10,372,367.4	11,248,769.9	14,982,299.8	6,159,994.1	2,411,424.4	120.4
13,156,913.4	13,130,819.0	18,115,211.1	7,822,553.9	3,600,240.4	126.0
14,521,191.6	15,694,547.9	22,591,115.5	9,284,947.7	4,213,466.3	126.3
16,275,944.9	14,100,068.3	22,685,900.9	9,892,649.3	2,771,218.5	127.2
16,754,407.5	16,302,220.4	23,800,269.9	11,141,440.8	3,097,894.8	129.3 ¹⁾

資料：〈附表4〉에 依함

韓國銀行, 「經濟統計年報」(서울: 韓國銀行, 1975, 1978, 1982, 1983, 1985)

經濟企劃院, 「韓國統計年鑑」, (서울: 經濟企劃院, 1984~1985).

「韓國統計月報」, (서울: 經濟企劃院, 1986. 1), p. 102.

〈表Ⅲ-2〉 地域總生產額, 文教豫算, 濟州道豫算, 濟州道教育豫算, 義務教育費, 中等教育費, 地方教育財政交付金, 中等學校運營費, 教育施設費의 變化率

區分 年 度	地域總生產額 (G)	文 教 豫 算 (Y ₁)	濟 州 道 豫 算 (Y ₂)	濟 州 道 教 育 豫 算 (Y ₃)
1964 ~ 65	0.23251	0.13636	0.06944	0.09867
65 ~ 66	- 0.01499	0.51382	1.09212	0.38672
66 ~ 67	0.01903	0.19566	0.21351	0.21127
67 ~ 68	0.35664	0.29814	0.08690	0.24247
68 ~ 69	0.11449	0.23801	0.65489	0.12781
69 ~ 70	0.08183	0.20446	0.02544	0.19471
70 ~ 71	0.18464	0.16830	0.21646	0.28198
71 ~ 72	0.08239	0.05649	0.20796	0.10663
72 ~ 73	0.27155	-0.07433	-0.07352	-0.00410
73 ~ 74	- 0.04743	-0.08579	-0.18816	-0.05571
74 ~ 75	0.24488	0.17110	0.08902	0.10040
75 ~ 76	- 0.03100	0.39868	0.12328	0.38726
76 ~ 77	0.27381	0.25240	0.38654	0.23718
77 ~ 78	0.23066	0.20829	0.62093	0.35361
78 ~ 79	0.00937	0.17238	0.08477	0.04980
79 ~ 80	- 0.07115	-0.10569	-0.18668	-0.14199
80 ~ 81	0.04972	0.10672	0.15487	0.20400
81 ~ 82	0.14377	0.25027	0.18604	0.21583
82 ~ 83	0.10150	0.13215	0.17301	0.14942
83 ~ 84	0.14376	0.03880	0.12821	0.00530
84 ~ 85	—	0.07732	0.02355	0.08824

資料 : 〈表Ⅲ-1〉에 依함

濟州道 義務教育費 (Y ₄)	濟州道 中等教育費 (Y ₅)	地方教育 財政交付金 (Y ₆)	中等學校 運營費 (Y ₇)	教育施設費 (Y ₈)
0.06345	0.14684	0.15388	0.06563	0.31038
0.56818	0.15658	0.48871	-0.55047	-0.21054
0.24967	0.14524	0.21684	0.17490	-0.07049
0.24344	0.24066	0.26338	0.27252	0.03248
0.24807	0.33501	0.13785	0.20059	1.23092
0.16817	0.24139	0.24259	0.29009	0.08685
0.26017	0.31806	0.16700	0.24820	0.62107
0.04790	0.19952	0.32534	0.08157	0.34887
-0.10519	0.13559	-0.09534	0.12751	0.27007
-0.13192	0.02727	-0.22009	-0.22017	0.27714
0.13988	0.06407	0.18124	0.30926	-0.09828
0.46705	0.30861	0.46516	0.47512	0.07634
0.20572	0.27195	0.25744	0.23613	0.31783
0.12528	0.59277	0.19964	0.14405	1.32234
0.11057	0.00484	0.23601	0.15043	-0.18452
-0.02879	-0.23458	-0.06499	0.00485	-0.60685
0.13414	0.27650	0.11343	0.07956	0.78037
0.38668	0.16731	0.20910	0.26989	0.49299
0.10374	0.19524	0.24707	0.18694	0.17032
0.12084	-0.10159	0.00419	0.06545	-0.34229
0.02939	0.15618	0.04912	0.12623	0.11788

〈表Ⅲ-3〉 濟州道 教育財政 彈力度 (1964~1985)

區 分 年 度	地域總生產額에 對한 濟州道豫 算의 彈力度	地域總生產額에 對한 濟州道教 育豫算의 彈力度	文教豫算에 對 한 濟州道教育 豫算의 彈力度	濟州道豫算에 對 한 濟州道教育豫 算의 彈力度
1964~65	0.299	1.424	0.724	1.421
65~66	72.856	25.799	1.329	0.354
66~67	11.219	11.102	1.080	0.990
67~68	0.244	0.680	0.813	2.790
68~69	5.720	1.116	0.537	0.195
69~70	0.311	2.379	0.952	7.654
70~71	1.172	1.527	1.675	1.303
71~72	2.524	1.294	1.888	0.513
72~73	-0.271 [※]	-0.015 [※]	0.055	0.056
73~74	3.967	1.203	0.649	0.296
74~75	0.364	0.410	0.587	1.128
75~76	3.977	12.492	0.971	3.141
76~77	1.412	0.866	0.939	0.614
77~78	2.692	1.533	1.697	0.569
78~79	9.047	5.315	0.289	0.587
79~80	2.624	1.995	1.343	0.760
80~81	3.115	4.103	1.912	1.317
81~82	1.294	1.501	0.862	1.160
82~83	1.705	1.472	1.131	0.864
83~84	0.892	0.034	0.137	0.041
84~85	—	—	1.141	3.747
範 圍	-0.271~72.856	-0.015~25.799	0.055~1.912	0.041~7.654
平 均	6.60178	3.96026	0.98623	1.40476

資料：〈表Ⅲ-2〉에 依함

濟州道教育豫算 에 對한 義務教 育費의 彈力度	濟州道教育豫算 에 對한 中等教 育費의 彈力度	濟州道教育豫算 에 對한 地方教育 財政交付金의 彈 力度	濟州道豫算에 對한 中等學校 連營費의 彈力 度	濟州道教育豫算 에 對한 教育施 設費의 彈力度
0.643	1.488	1.560	0.665	3.146
1.469	0.405	1.264	-1.423※	-0.544※
1.182	0.687	1.026	0.828	-0.334※
1.004	0.993	1.086	1.124	0.134
1.941	2.621	1.079	1.569	9.631
0.864	1.240	1.246	1.490	0.446
0.923	1.128	0.592	0.880	2.203
0.449	1.871	3.051	0.765	3.272
25.656	33.070	23.253	5.370	65.870
2.367	0.489	1.668	3.952	4.975
1.393	0.638	1.805	3.080	-0.979※
1.206	0.797	1.201	1.227	0.197
0.867	1.147	1.087	0.996	1.340
0.354	1.676	0.565	0.407	3.740
2.220	0.097	4.739	3.021	-3.705※
0.203	1.652	0.458	0.034	4.273
0.658	1.355	0.556	0.390	3.825
1.792	0.775	0.969	1.250	2.284
0.694	1.306	1.654	1.251	1.140
22.800	-19.167※	0.791	12.349	-64.583※
0.333	1.770	0.557	1.431	1.336
0.039 ~22.800	-19.167 ~33.079	0.043 ~3.051	-1.423 ~12.349	-64.583 ~65.870
3.28657	2.76025	2.39081	2.10395	6.73825

※ “負”의 구간을 제외한 平均임.

1. 文教豫算에 대한 濟州道 教育豫算의 彈力度

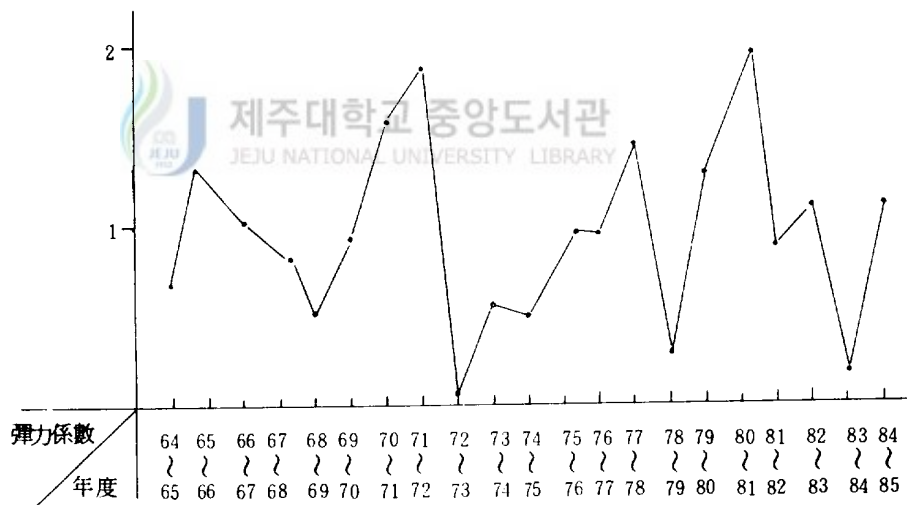
〈表Ⅲ-3〉과 [圖Ⅲ-1]에서 보는 바와 같이 1964년부터 1985년 까지의 文教豫算에 대한 濟州道 教育豫算의 彈力度를 살펴보면 彈力係數가 全體 平均하여 0.9862로 나타났다.

이것은 文教豫算의 成長率을 1로 볼때 濟州道 教育豫算의 成長率은 0.9862로서 文教豫算의 成長率과 거의 같은 比率로 成長하고 있음을 알 수 있다.

彈力度 變化의 一般的 傾向을 보면 1960年代 後半은 非彈力的임을 보여주고 있고, 1970年代는 1.0093으로 單位彈力的으로 나타나고 있으며, 1980年代 前半은 0.8638로 彈力係數가 나타나 非彈力的 傾向임을 알 수 있다. 特히 '71~'72年度 부터 '80~'81年度 사이가 彈力的으로 나타나고 있다.

全體的 傾向을 보면 정도의 差는 있으나 文教豫算의 成長率에 대한 濟州道 教育豫算의 成長率은 해가 감에 따라 조금씩 增加는 보이고 있으나 그 彈力係數는 1을 조금 밑돌고 있어 낮은 편이다.

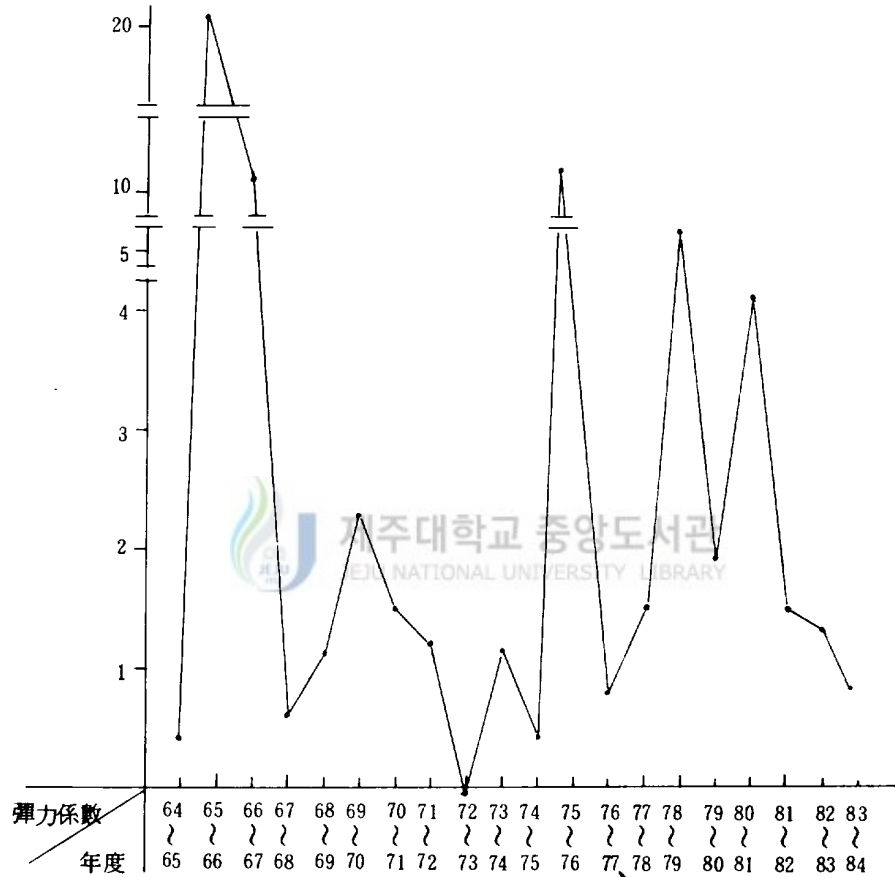
이것은 政府教育投資에 比하여 濟州道 教育投資에 대한 政策的 배려가 다소 未 治했음을 示唆하는 것이라 하겠다.



[圖Ⅲ-1] 文教豫算에 대한 濟州道 教育豫算의 彈力度

2. 地域總生産額에 대한 濟州道 教育豫算의 彈力度

G.R.P*의 變化에 대한 濟州道 教育豫算의 彈力度는 全體적으로 彈力度이다. (〈表 Ⅲ-3〉, [圖 Ⅲ-2]) 즉 1964년부터 1985년까지 全體 平均하여 보면 彈力係數가 3.9603으로 나타났다. 이것은 G.R.P成長率이 1일때 濟州道 教育豫算의 성장은 3.9603의 比重으로 성장하여 濟州道 教育豫算의 增加 規模가 G.R.P의 增加를 훨씬 앞서고 있음을 意味한다.



[圖 Ⅲ-2] 地域總生産額에 대한 濟州道 教育豫算의 彈力度

* G.R.P; gross regional product(地域總生産額)의 略語임.

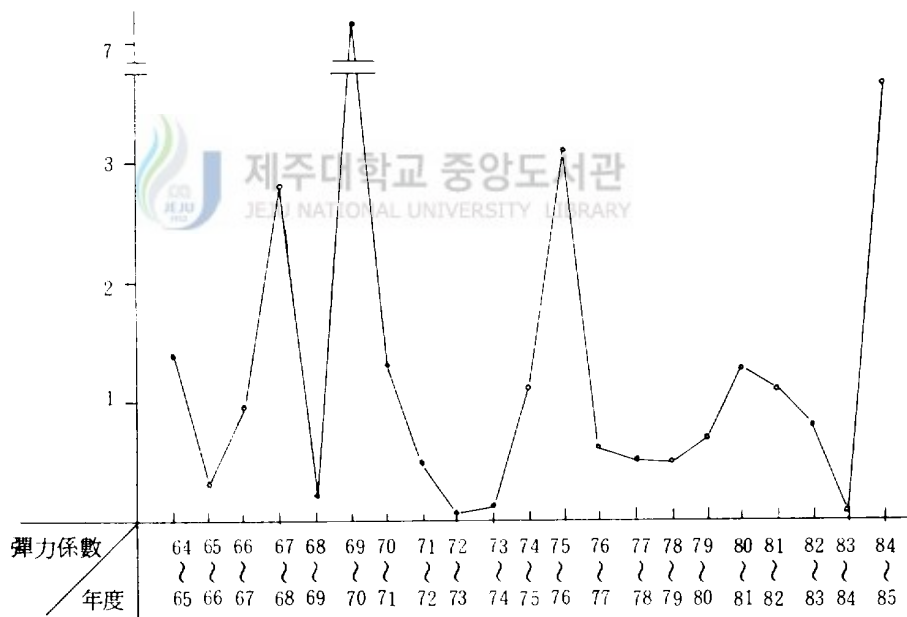
그 強度는 '65~'66年, '66~'67年, '75~'76年, '78~'79年, '80~'81年은 彈力度의 係數가 4이상으로 아주 높게 나타났으나, '72~'73年은 오히려 減少되고 있는 傾向을 나타내고 있다.

한편 <表Ⅲ-3>에서 같은 기간 동안의 濟州道 地域總生産額에 대한 濟州道 豫算의 彈力度는 6.6018로서 教育豫算에 대한 彈力度보다 약 1.7배나 높게 나타나고 있다. 이것은 政府의 濟州道 綜合開發計劃 및 觀光振興事業 等の 特別支援에 起因된 것으로 보여진다.

3. 濟州道豫算에 대한 濟州道 教育豫算의 彈力度

1964년부터 1985년까지의 濟州道 豫算에 대한 濟州道 教育豫算의 彈力度는 <表Ⅲ-3>과 [圖Ⅲ-3]에서 보는 바와 같이 1.4048로 나타났다.

이것은 濟州道 豫算의 成長率이 1일때 濟州道 教育豫算의 成長率이 1.4048로 濟州道 豫算의 성장보다 濟州道 教育豫算의 成長이 더 높게 성장하고 있음을 나타내고 있는 것이다.



[圖Ⅲ-3] 濟州道 豫算에 대한 濟州道 教育豫算의 彈力度

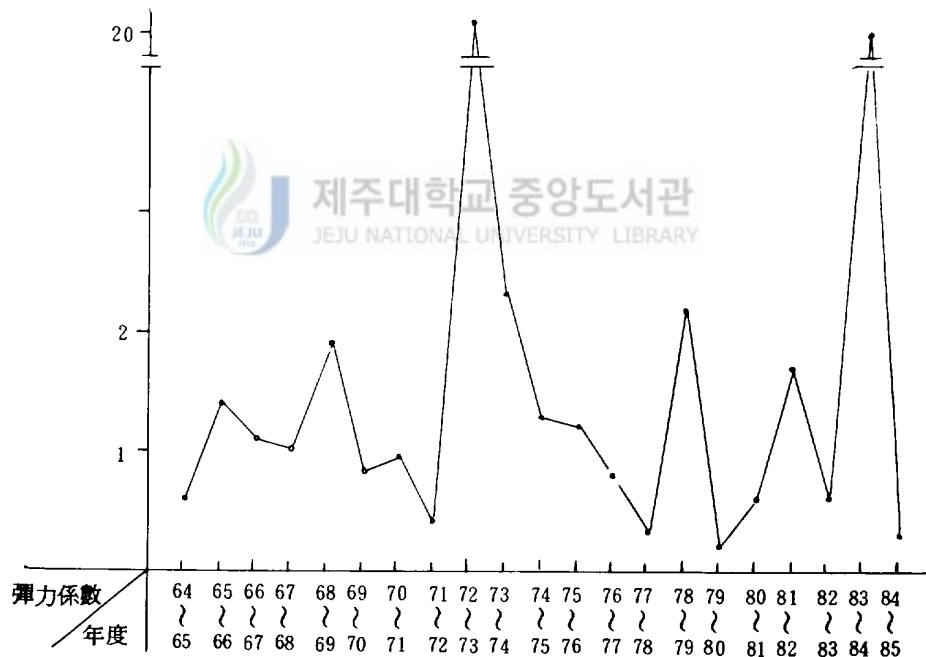
全體的으로 보면 '60年代 後半은 彈力係數가 2.234로 彈力的으로 나타나고 있지만, '70年代는 0.8967로 非彈力的 現象을 보이고 있으며 '80年代 前半의 彈力係數는 1.4258로서 彈力的으로 나타나고 있는 것으로 보아, '80年代 이후 점차적으로 濟州道 教育投資에 政策的으로 比重을 크게 두고 있음을 示唆하고 있다.

4. 濟州道 教育豫算에 대한 義務教育費의 彈力度

〈表Ⅲ-3〉과 [圖Ⅲ-4]에서 1964년부터 1985년까지의 濟州道 教育豫算에 대한 義務教育費의 彈力度를 全體 平均하여 보면 彈力係數가 3.2866으로 높은 彈力現象을 보이고 있다.

이것은 濟州道 教育豫算의 增加 速度보다 義務教育費의 增加速度가 빠르다는 것을 나타내어 주고 있다.

그 傾向은 '60年 後半은 0.9868로 單位彈力的으로 나타나고 있으며, '70年代는 彈力係數가 3.5638로 높은 彈力的 現象을 보이고 있고, '80年代 前半에 와서는 彈力係數가 5.224로 나타나고 있는 것은 濟州道 教育投資가 義務教育 投資에 置



[圖Ⅲ-4] 濟州道 教育豫算에 대한 義務教育費의 彈力度

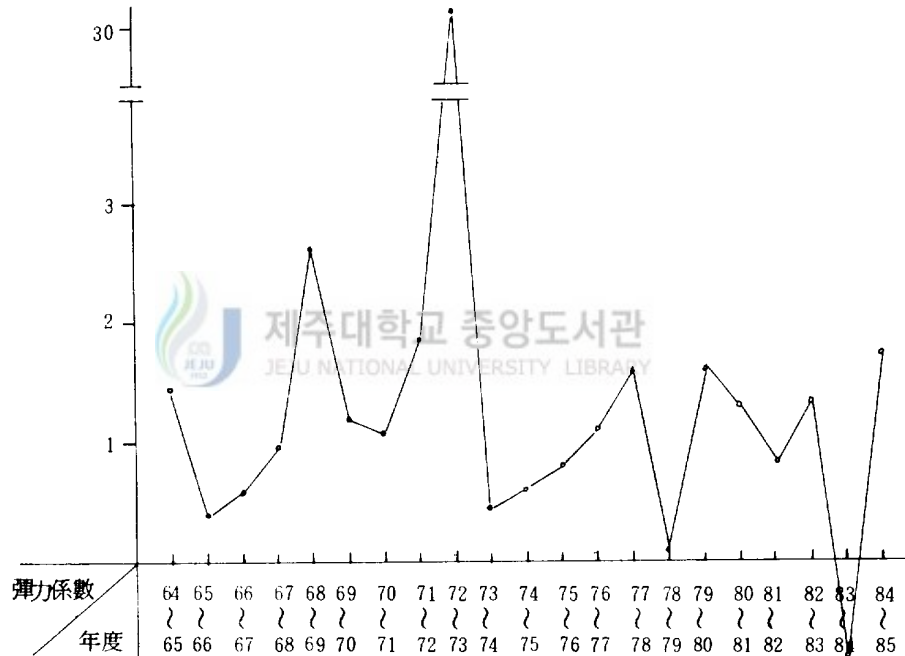
重되고 있음을 意味한다.

특히 '83~'84年度の 彈力係數가 22.8로 나타난 것은 國民學校 二部制 授業 및 과밀 學級, 그리고 과대 규모 學校 減소를 위하여 '83年度에 47學級을 增設함에 따른 教育費의 增加에 起因된 것으로 보여진다.¹⁾

이것으로 濟州道 全體 教育投資에 比하여 濟州道 義務教育 投資의 政策的 比重이 다소 높은 것임을 示唆하고 있다.

5. 濟州道 教育豫算에 대한 中等教育費의 彈力度

1964년부터 1985년까지의 濟州道 教育豫算에 대한 中等教育費의 彈力度는 <表Ⅲ-3>과 [圖Ⅲ-5]에서 보면 彈力係數가 全體 平均하여 2.7603으로 彈力的 現象을 보이고 있다.



[圖Ⅲ-5] 濟州道 教育豫算에 대한 中等教育費의 彈力度

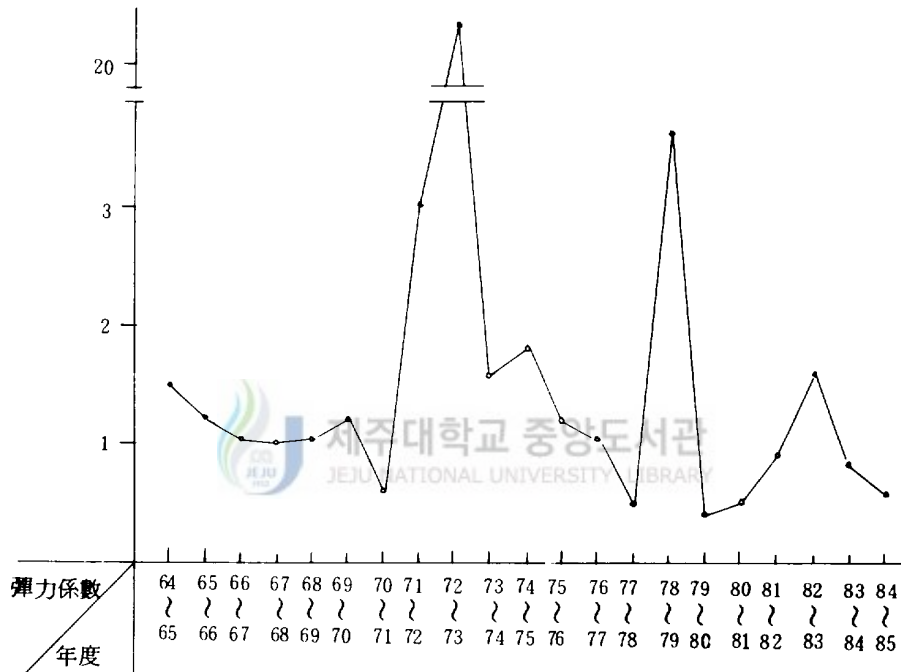
1) 濟州道教育委員會, 「濟州教育統計年報」(濟州: 濟州道教育委員會, 1983), p. 58. 參照.

그 傾向을 보면 '60年代 後半은 彈力係數가 1.239로 彈力的으로 나타났으며, '70年代 에는 4.2565로 매우 높은 彈力的 現象을 보이고 있고, '80年代 前半에는 '83~'84年度의 減少區間을 除外한 彈力係數가 1.3015로 彈力的으로 나타났다.

이것은 '70年代 初 政府의 中學校 平準化政策에 따라 '70年代에 中等教育投資에 政策的 比重을 크게 둔 것으로 理解할 수 있다.

6. 濟州道 教育豫算에 대한 地方教育財政交付金*의 彈力度

1964년부터 1985년까지의 濟州道 教育豫算에 대한 地方教育財政交付金の 彈力度는 <表Ⅲ-3>과 [圖Ⅲ-6]에서 보는 바와같이 全體를 平均하여 보면 彈力係數



[圖Ⅲ-6] 濟州道 教育豫算에 대한 地方教育財政交付金の 彈力度

※ 濟州道 教育委員會의 歲入豫算은 中央政府에서 地方教育財政交付金法에 의하여 交付되는 交付金 그 이외의 補助金 等の 依存收入 및 自體收入(수업료 및 잡수입등)으로 이루어지고 있다.

1985年度 濟州道 教育豫算에 대한 地方教育財政交付金の 비율은 71.9%로서 교육세입예산의 大部分을 차지하고 있다.

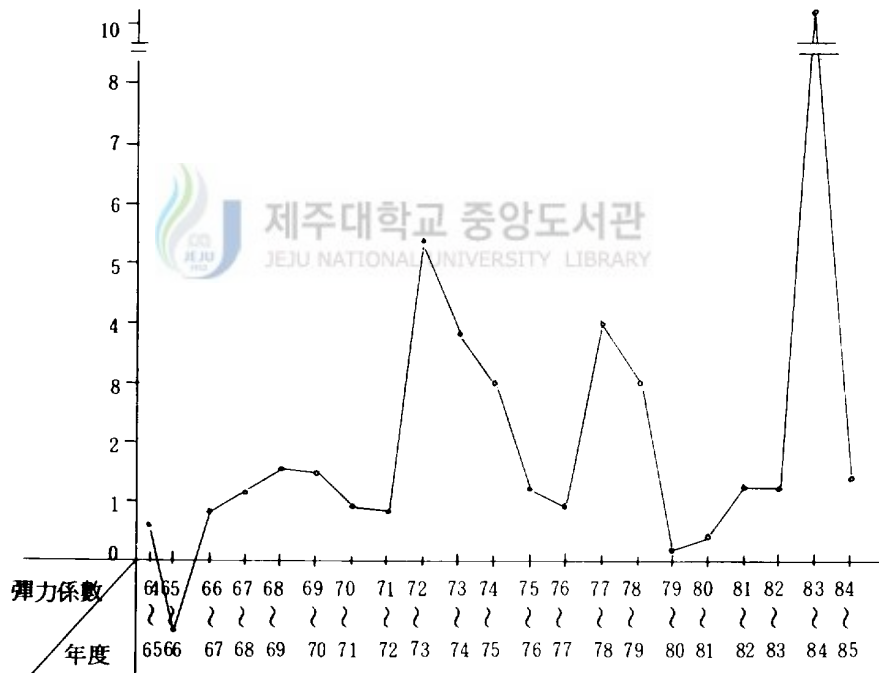
가 2.3098로 彈力的으로 나타나고 있다.

그 傾向을 보면 '60年代 後半에는 彈力係數가 1.2101로 彈力的 現象을 보이고 있으며, '70年代에는 3.8419로 매우 높은 彈力的 現象을 나타내고 있으나, 反面에 '80年代 前半에는 0.9054로 非彈力的 傾向을 보이고 있다.

이 結果를 보면 濟州道 教育豫算에 대한 政府投資인 地方教育財政交付金은 彈力的이지만, 濟州道 教育豫算의 增加는 地方教育財政交付金의 增加에만 起因되는 것이 아니고, 오히려 學父母가 負擔하는 入學金 및 授業料 等の 引上 要因에 依해서 이루어지고 있다고도 反證 할 수 있을 것이다.

7. 濟州道 教育豫算에 대한 中等學校運營費의 彈力度

1964년부터 1985년까지의 濟州道 教育豫算에 대한 中等學校運營費의 彈力度는 <表Ⅲ-3>과 [圖Ⅲ-7]에서 보는 것처럼 全體 平均이 2.1039로 彈力的인을 알 수 있다.



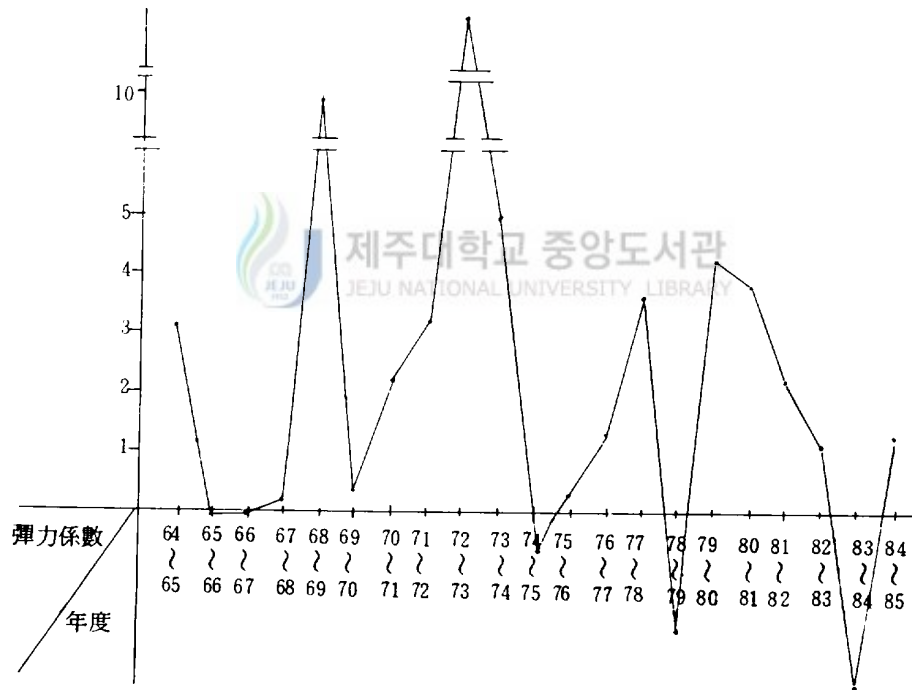
[圖Ⅲ-7] 濟州道 教育豫算에 대한 中等學校運營費의 彈力度

그 傾向을 보면 '60年代 後半에는 彈力係數가 1.1352로 彈力的으로 나타났으며, '70年代에는 彈力係數가 1.9732로, '80年代 前半期에는 3.3332로 나타나 '80年代로 넘어오면서 더 높은 彈力的 現象을 보이고 있다.

이것은 '80年代에 들어서면서 7·30教育改革 및 '82年度 教育稅의 新設로 學校教育이 점차 교단 중심 교육으로 政策的 比重을 轉換하고 있음을 示唆하고 있는 것이라 하겠다.

8. 濟州道 教育豫算에 대한 教育施設費의 彈力度

1964년부터 1985년까지의 濟州道 교육예산에 대한 教育施設費의 彈力度를 <表 III-3>과 [圖 III-8]에서 살펴보면, '65~'67年, '74 ~ '75年, '78~'79年, '83~'84年의 減少區間을 除外하고 全體를 平均하여 보면 彈力係數가 6.7383으로 높은 彈力的 現象인데 이것은 學校運營費의 彈力係數 보다 약 3.2배나 더 높게 나



[圖 III-8] 濟州道 教育豫算에 대한 教育施設費의 彈力度

타나고 있다.

이것은 學校運營費 보다 3.2배나 教育施設費에 더 政策的 投資을 하였다는 것을 意味하는 것이다.

그 傾向은 增減 幅이 매우 넓으나 減少區間을 除外하고, '60年代 後半은 彈力 係數가 3.3392, '70年代는 10.7337, '80年代 前半期에는 2.1462로 높은 彈力的 傾向을 보이고 있다.

9. 濟州道 義務教育費에 대한 市·郡別 義務教育費의 彈力度

1980년부터 1985년까지의 濟州道 義務教育費에 대한 市·郡別 義務教育費의 彈力度는 <表Ⅲ-4>, <表Ⅲ-5>, <表Ⅲ-6>과 [圖Ⅲ-9]에서 地域別로 全體 平均을 살펴보면 ①濟州道 義務教育費에 대한 濟州市 義務教育費의 彈力度는 1.0858, ②濟州道 義務教育費에 대한 西歸浦市 義務教育費의 彈力度는 1.1164, ③濟州道 義務教育費에 대한 北濟州郡 義務教育費의 彈力度는 1.4273, ④濟州道 義務教育費에 대한 南濟州郡 義務教育費의 彈力度는 1.5563으로 全市·郡이 地域別로 差는 있으나 모두 彈力的으로 나타났다.

이러한 現象은 濟州道 義務教育費가 市·郡 地域別로 형평적으로 增加하지 못했다는 것을 示唆하고 있는 것이다.

地域別로는 市地域이 낮게 나타나 濟州市가 1.08로 가장 낮고, 다음 西歸浦市가 1.11로 單位彈力性을 유지하고 있으나, 南濟州郡은 1.55, 北濟州郡은 1.42로 彈力係數가 나타나 모두 彈力的 現象으로 나타나고 있다.

<表Ⅲ-4> 濟州道 市·郡別 義務教育費 現況(不變價格) (單位:1,000원)

市郡別 年度別	不 變 價 格 (1980=100)				
	濟州道	濟州市	西歸浦市	北濟州郡	南濟州郡
1980	9,145,534	2,900,899	-	2,830,346	3,441,289
81	10,372,367	3,716,378	-	3,032,802	3,623,186
82	13,156,913	4,667,206	1,800,932	3,895,784	2,792,989
83	13,521,191	4,809,547	2,322,322	4,133,039	3,256,281
84	16,275,944	5,930,087	2,523,559	4,806,868	3,553,828
85	16,754,407	4,832,080	2,605,303	5,294,269	4,022,754

資料: <附表6>에 의함

〈表Ⅲ-5〉 濟州道 市·郡別 義務教育費의 變化率

市郡別 年度別	濟州道 義務教育費 (Z)	濟州市 義務教育費 (Z ₁)	西歸浦市 義務教育費 (Z ₂)	北濟州郡 義務教育費 (Z ₃)	南濟州郡 義務教育費 (Z ₄)
1980~81	0.13415	0.28111	-	0.08185	0.05286
81~82	0.26846	0.25584	-	0.28455	-0.22913
82~83	0.10369	0.03050	0.28951	0.06090	0.16588
83~84	0.12084	0.12083	0.08708	0.16303	0.01913
84~85	0.02940	-0.10362	0.02802	0.10140	0.13195

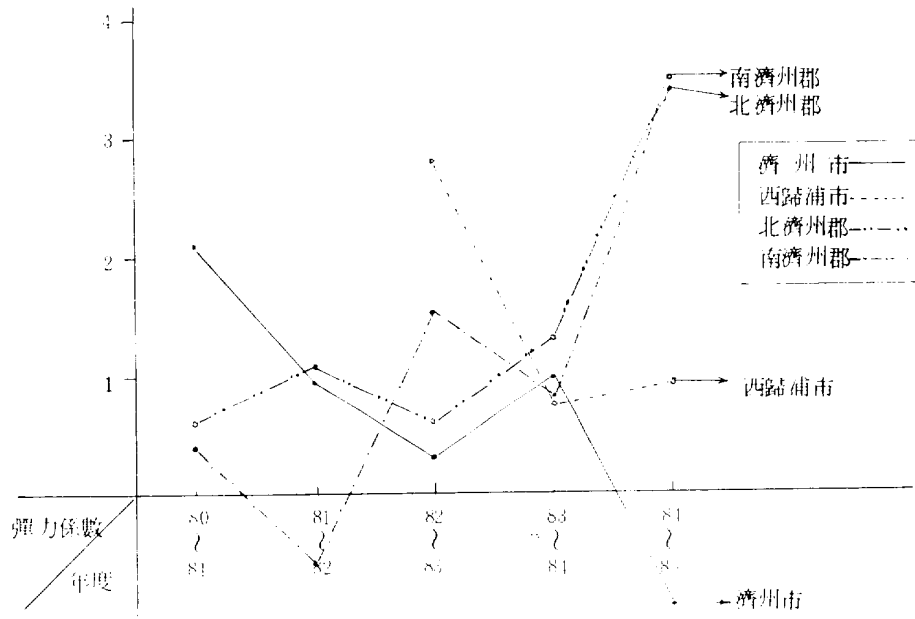
資料：〈表Ⅲ-4〉에 의한

〈表Ⅲ-6〉 濟州道 義務教育費에 대한 市·郡別 義務教育費의 彈力度(1980~1985)

市郡別 年度別	濟州道義務教育에 대한 濟州市義務教育費의 彈力度 (Z ₁ /Z)	濟州道義務教育에 대한 西歸浦市義務教育費의 彈力度 (Z ₂ /Z)	濟州道義務教育費에 대한 北濟州郡義務教育費의 彈力度 (Z ₃ /Z)	濟州道義務教育費에 대한 南濟州郡義務教育費의 彈力度 (Z ₄ /Z)	備考
1980~81	2.0955	-	0.6101	0.3865	
81~82	0.9536	-	1.0599	-0.8535*	
82~83	0.2941	2.7921	0.6654	1.5998	
83~84	0.9999	0.7206	1.3491	0.7562	
84~85	-3.5244*	0.9531	3.4520	3.4826	
範圍	-3.5244 ~2.0955	0.7206 ~2.7921	0.6654 ~3.4520	-0.8535 ~3.4826	
平均	1.0858	1.1164	1.4273	1.5563	

資料：〈表Ⅲ-5〉에 의한

※(負)의 區間을 除外한 平均임.



[圖III-9] 濟州道 義務教育費에 대한 市·郡別 義務教育費의 彈力度

B. 濟州道 公教育費에 대한 負擔主體別 學生 1人當 教育費의 彈力度 測定

濟州道 公教育費에 대한 負擔主體別 學生 1人當 教育費의 彈力度는 公教育費 1元 負擔 比重을 測定 分析한 結果로, 本 研究에서, 1975年 부터 1985年 까지 10年間 測定 內容의 區分을 行 記述하였다.

- 1) 國家·地方自治團體 負擔 教育費에 대한 公立學校 學生 1人當 教育費의 彈力度
- 2) 學校法人 및 私立學校 負擔 教育費에 대한 私立學校 學生 1人當 教育費의 彈力度
- 3) 學父母 負擔 教育費에 대한 學生 1人當 教育費의 彈力度

※ 學父母負擔教育費：學費, 雜費, 入學金, 授業料, 育成會費, 學生自治活動費等 포함.

〈表四-7〉 濟州道 負擔主體別 公教育費 및 學生 1人當 公教育費(不變價格)

區分	不變價格 (1980 = 100)													學生數		學生 1人當公教育費								
	公教育			私立學校教育費			私立學校教育費			公教育費			總計		全體	公立	私立	學父母負擔 ¹⁾						
	(A)	(B)	C (A+B)	(D)	(E)	F (D+E)	G (C+F)	(H)	(I)	J (H+I)	(K)	(L)	M (K+L)	N (I+M)					P (G+N)	Q (P+M)				
1975	5,999,250	1,034,405	7,033,655	1,547,689	1,786,398	3,333,997	10,367,652	533,009	120,135	653,144	913,860	622,750	1,536,610	2,189,754	12,557,406	4,870,607	44.4	114,197	101,385	12,812	109,962	102,260	170,914	114,935
76	8,314,076	1,348,538	9,662,614	2,242,180	1,940,734	4,182,914	13,845,528	285,949	169,965	455,914	1,359,560	713,945	2,073,505	2,509,419	16,354,947	6,256,419	49.8	118,534	104,631	13,903	137,976	132,327	180,494	135,831
77	10,552,977	1,432,384	11,985,361	2,743,117	1,840,848	4,583,965	16,569,326	79,489	184,941	264,430	1,660,366	720,907	2,381,273	2,645,703	19,215,029	6,965,238	54.3	122,592	107,535	15,057	156,739	154,083	175,712	141,193
78	13,412,132	2,776,325	16,188,457	3,748,000	1,662,013	5,410,013	21,598,470	307,202	292,948	600,150	1,923,435	663,698	2,587,133	3,187,283	24,785,753	7,997,146	60.6	127,120	111,182	15,938	194,979	194,262	199,980	152,177
79	15,240,581	2,116,697	17,357,278	3,502,915	1,444,144	4,947,059	22,304,337	153,033	356,588	509,621	2,089,054	622,865	2,711,919	3,221,540	25,525,877	7,658,978	72.0	130,683	113,810	16,873	195,326	195,978	190,928	137,644
1980	13,917,656	527,405	14,445,061	3,512,646	1,138,722	4,651,368	19,096,429	256,763	356,900	613,663	1,998,864	475,568	2,474,432	3,088,095	22,184,524	7,125,800	100.0	134,104	116,464	17,640	165,427	163,968	175,062	121,263
81	15,710,926	1,294,877	17,005,803	4,378,461	1,231,858	5,610,319	22,616,122	58,898	325,973	384,871	2,452,461	505,697	2,858,158	3,243,029	25,859,151	8,468,477	120.4	137,782	119,554	18,228	187,681	189,170	177,914	133,473
82	19,631,558	1,974,740	21,606,298	5,553,946	1,279,214	6,833,160	28,439,458	713,030	507,653	1,220,683	2,707,255	501,048	3,208,303	4,428,986	32,868,444	10,041,463	126.0	137,858	119,780	18,078	238,405	237,430	244,993	152,457
83	22,919,673	1,447,518	24,367,191	6,096,619	1,406,475	7,503,094	31,870,285	717,335	709,479	1,426,814	2,879,790	525,761	3,405,551	4,832,365	36,702,650	10,908,645	126.3	136,398	118,273	18,125	269,084	269,463	266,613	160,407
84	22,757,506	1,149,176	23,906,682	6,469,330	1,538,073	8,007,403	31,914,085	278,087	652,248	930,335	3,086,053	540,667	3,626,720	4,557,055	36,471,140	11,634,123	127.2	135,357	116,868	18,489	269,444	273,078	246,473	163,897
85	23,826,167	2,692,362	26,518,529	6,538,098	1,537,348	8,075,446	34,593,975	1,459,148	649,218	2,108,366	3,293,739	582,744	3,876,483	5,984,849	40,578,824	11,951,929	129.3	132,363	113,316	19,047	306,572	305,287	314,214	165,994

註1) 學生 1人當 教育費中 學父母 負擔 公教育費에는 國民學校는 義務教育(1)으로 學生數가 除外하되
算出된 것임.

資料: 〈附表1〉, 〈附表2〉, 〈附表3〉 및 〈附表5〉에 의한

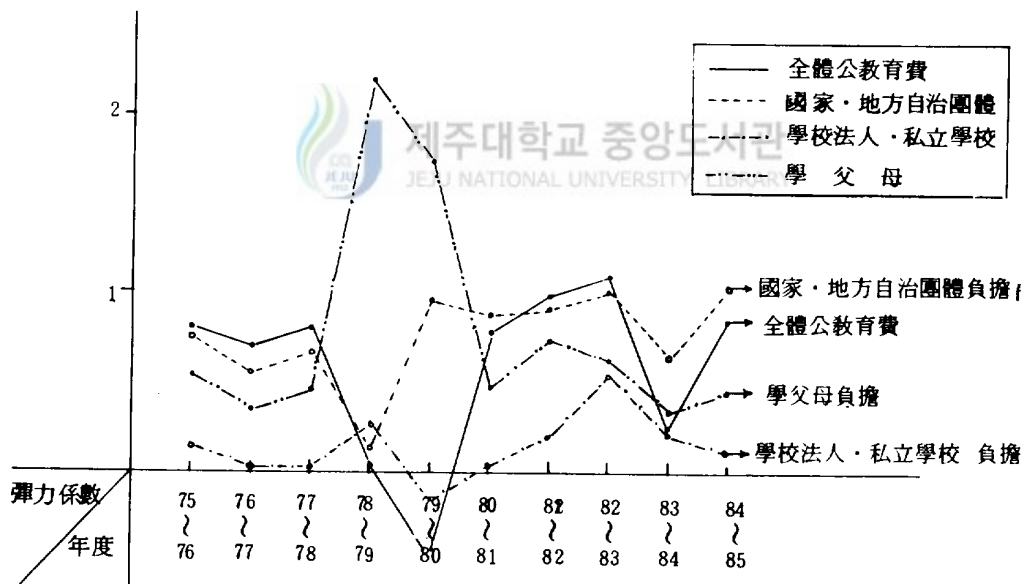
4) 濟州道 全體 公教育費에 대한 濟州道 學生 1人當 教育비의 彈力度

負擔主體別 公教育費의 彈力度 測定을 위하여 國家·地方自治團體 負擔 公교육비, 私立學校法人 負擔 公교육비, 學父母가 負擔하는 入學金, 授業料 및 育成會費·學生自治活動費를 調査한 것이 <附表5>와 같다. 이것을 1980年度 不變價格으로 환산하고 各年度 在學生數로 나누어 學生 1人當 公教育費를 算出한 것을 보면 <表Ⅲ-7>과 같다.

<表Ⅲ-7>을 토대로 每年度 各 部門別 變化率을 求하였고 이것을 基礎로 하여 이들의 彈力度를 測定한 것이다.

1. 國家·地方自治團體 負擔 教育費에 대한 公立學校 學生 1人當 教育費의 彈力度

1975년부터 1985年 사이의 國家·地方自治團體 負擔 教育비에 대한 公立學校 學生 1人當 教育費의 彈力度는 <表Ⅲ-8>과 [圖Ⅲ-10]에서 全體 平均은 0.7965로 非彈力的으로 나타났으나 濟州道 公教育費 全體에 대한 彈力係數 0.7616보다



[圖Ⅲ-10] 濟州道 公教育費에 대한 負擔主體別 學生 1人當 教育費의 彈力度

〈表Ⅲ-8〉 濟州道 負擔主體別 公教育費의 變化率과 學生 1人當 公教育費의 彈力度

區 分	公 教 育 費 變 化 率				學 生 1 人 當	
	全 體	國 家 及 地 方 自 治 團 體 負 擔 教 育 費	學 校 法 人 及 私 立 學 校 負 擔 教 育 費	學 父 母 負 擔 教 育 費	全 體	公 立 學 校
年 度	(F)	(F ₁)	(F ₂)	(F ₃)	(S)	(S ₁)
1975~76	0.30241	0.37376	-0.33259	0.28452	0.25476	0.29402
76~77	0.17487	0.24038	-0.39338	0.11329	0.13598	0.16441
77~78	0.28991	0.35068	1.26959	0.14815	0.24397	0.26076
78~79	0.02986	0.07220	-0.15084	-0.04228	0.00177	0.00883
79~80	0.13090	-0.16778	0.20536	-0.06961	-0.15358	-0.16333
80~81	0.16563	0.17727	-0.37283	0.18842	0.13298	0.15370
81~82	0.27105	0.27052	2.18872	0.18574	0.27026	0.25511
82~83	0.11665	0.12778	0.16886	0.08636	0.12868	0.13491
83~84	-0.00630	-0.01889	-0.34796	0.06650	0.00133	0.01341
84~85	0.11262	0.10925	1.26624	0.02731	0.13779	0.11794
範 圍						
平 均						

資料：〈表Ⅲ-7〉에 依함.

公教育費의 變化率		1 人 當 教 育 費 彈 力 度			
私立學校 (S ₂)	學父母負擔 教 育 費 (S ₃)	全體教育費에 대한 學生 1 人當公教育費 의 彈力度 F/S	國家·地方自 治團體負擔教 育費에 대한 公立學校學生 1人當教育費 의 彈力度 F ₁ /S ₁	學校法人및私 立學校負擔教 育費에 대한 私立學校學生 1人當教育費 의 彈力度 F ₂ /S ₂	學父母負擔教 育費에 대한 學生 1人當教 育費의 彈力 度 F ₃ /S ₃
0.05605	0.18180	0.8424	0.7866	0.1685	0.6389
-0.02649	0.03947	0.7776	0.6839	0.0673	0.3483
0.01381	0.08204	0.8415	0.7435	0.0108	0.5537
-0.04526	-0.09550	0.0592	0.1222	0.3000	2.2587
-0.08309	-0.11900	-1.1732※	0.9734	-0.4046※	1.7095
0.01629	0.10069	0.7987	0.8670	0.0436	0.5343
0.37703	0.14223	0.9971	0.9430	0.1723	0.7657
0.08824	0.05214	1.1031	1.0557	0.5225	0.6037
-0.07554	0.02175	0.2111	0.7098	0.2170	0.3270
0.27484	0.01279	1.2234	1.0795	0.0931	0.4683
		-1.1732 ~1.2234	0.1222 ~1.0795	-0.4046 ~0.5225	0.3270 ~2.2587
		0.76156	0.79646	0.17723	0.82081

※“負”의 구간을 除外한 平均임

는 높게 나타나고 있어서, 公教育費의 增加 要因이 國家·地方自治團體의 教育費 增加에 있음을 알 수 있다.

그 傾向을 보면 '70年代 後半에는 彈力係數가 0.6619로 非彈力的 現象을 보이고 있으나, '80年代 前半期에는 彈力係數가 0.931로서 單位彈力的 傾向을 나타내고 있다.

이것은 國家·地方自治團體 負擔 教育費의 增加率 보다 學生數의 增加率이 더 큼으로서 '70年代에는 教育의 質 改善에는 크게 寄與하지 못하고 現象 維持에 그쳤다고 볼 수 있으나, 교육개혁 이후 '80年代에 와서는 점차 나아지고 있음을 示唆하고 있다.

2. 濟州道 學校法人 및 私立學校 負擔 教育費에 대한 私立學校 學生 1人當 教育費의 彈力度

1975년부터 1985년까지의 濟州道 學校法人 및 私立學校 負擔 教育費에 대한 私立學校 學生 1人當 教育費의 彈力度는 <表Ⅲ-8>과 [圖Ⅲ-10]에서 살펴 보면 全體 平均은 0.1772로서 非彈力的으로 나타났다.

그 傾向을 보면 '70年代 後半에는 彈力係數가 0.1367, '80年代 前半期에도 0.191로 나타나 모두 非彈力的 傾向임을 보여주고 있다.

이것은 濟州道 私立學校法人의 零細性으로 因하여 教育財政 投資의 不足으로 私立學校 學生의 質的 改善에는 크게 도움을 주고 있지 못하고 있음을 示唆하여 주고 있다.

3. 學父母 負擔 教育費에 대한 學生 1人當 教育費의 彈力度

1975년부터 1985년 사이의 濟州道 學父母 負擔 教育費에 대한 學生 1人當 教育費는 <表Ⅲ-8>과 [圖Ⅲ-10]에서 보면 全體 平均 彈力係數가 0.8208로 非彈力的 現象을 보여주고 있으나, 全體 公教育費에 대한 彈力係數 0.7616보다 높게 나타나고 있다.

그 傾向은 '70年代 後半에는 彈力係數가 1.1018로 單位彈力的으로 나타났으나,

'80年代 前半에는 0.5400으로서 非彈力的 現象으로, '80年代에 들어서서 점차 낮아지는 傾向을 보이고 있다. 이것은 相對的으로 國家·地方自治團體의 教育비 부담을 增加시키고, 學父母의 부담을 점차 輕減시켜 나가고 있음을 示唆하고 있다.

이것으로 보아 濟州道 公教育費의 負擔 測面에서는 學父母 負擔 依存度가 相對的으로 높음을 反證해 주고 있으며, 濟州道 教育의 質 改善에 寄與한 貢獻度가 至大하다고 아니할 수 없을 것이다.

4. 濟州道 全體 公教育費에 대한 濟州道 學生 1人當 教育費의 彈力度

1975년부터 1985년까지의 濟州道 全體 公教育費에 대한 濟州道 學生 1人當 教育費의 彈力度는 <表Ⅲ-8>과 [圖Ⅲ-10]에서 보면 全體 平均 彈力係數는 0.7616으로 非彈力的이다. 이것은 全體 公教育費의 增加率 보다 學生數의 增加率이 더 크다는 것을 意味한다.

그 傾向을 年代別로 살펴보면 '70年代 後半期에는 彈力係數가 0.6302로 나타났으며, '80年代 前半期에는 0.8667로서 非彈力的이나, 점차 나아지고 있음을 알 수 있다.

특히 '82~'83年, '84~'85年度는 彈力係數가 1이상으로서 彈力的 傾向을 보여 주고 있다.

이것으로 보아 濟州道 全體 公教育費는 增加하였어도 學生數의 增加率이 더 크므로 學生 1人當 教育費는 相對的으로 減少하였으므로 實質的으로 教育의 質的 改善에는 政策的 配慮가 未洽했음을 示唆하여 주고 있다.

C. 濟州道 各級學校 學生 1人當 教育費* 彈力度의 測定

本 研究에서 學生 1人當 教育費의 彈力度를 測定하는 것은 教育의 質을 보는

※ 各級學校 教育費는 다음과 같이 區分 調査되었다.

〔國民學校教育費：人件費+國民學校費（施設費除外）

中·高等學校費：人件費와 施設費를 除外한 學校運營費를 말함

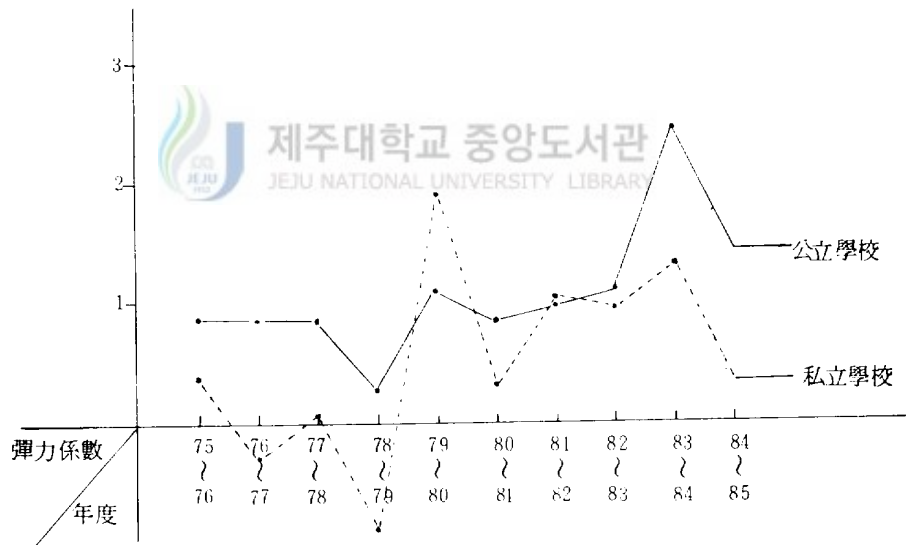
（公·私立學校間 費目 相違로 學生 1人當 教育費는 差異가 있음）

基本的인 尺度로서 1976년부터 1985年 까지의 濟州道의 國民學校(市·郡別)·中學校·高等學校(人文高·實業高)의 教育費 變化에 對한 學生 1人當 教育費의 彈力度를 公·私立別로 測定하여 교육비의 質的 貢獻度를 比較 分析한다.

濟州道 各級學校 教育費에 對한 學生 1人當 教育費의 彈力度를 測定하기 爲하여 公·私立別로 初·中·高等學校의 年度別 教育비 實態를 調査한 것이 <附表7> 과 <附表8>이며, 이것을 基礎로 不變價格을 換算하고 學生 1人當 教育費와 變化率 및 彈力度를 測定한 것이다.

1. 濟州道 公·私立學校 全體 公教育費에 對한 學生 1人當 教育費의 彈力度

1975년부터 1985년까지 濟州道 초·중·고등학교 全體 公教育費에 對한 學生 1人當 公教育費의 彈力度를 求하기 爲하여 公·私立學校의 年度別 教育費 學生數 및 變化率과 學生 1人當 教育費를 調査하여 이를 基礎로 彈力度를 算出한 것이 <表Ⅲ-9>와 같으며 그 傾向은 [圖Ⅲ-11]과 같다.



[圖Ⅲ-11] 濟州道 公·私立學校 全體 公教育費에 對한 學生 1人當 教育費의 彈力度

〈表Ⅲ-9〉에서 보는 것처럼 濟州道 초·중·고등학교 全體 公教育費에 대한 學生 1人當 教育費의 彈力度는 公立이 1.2011, 私立이 0.7906으로 公立學校는 彈力的이나 私立學校는 非彈力的으로 나타났다.

그 傾向을 [圖Ⅲ-11]에서 보면 '70年代 後半은 彈力係數가 公立學校는 0.7947, 私立學校는 0.7915로 모두 非彈力的으로 유사하게 나타났으나, '80年代 前半에는 公立學校는 1.3673으로 彈力的이나, 私立學校는 0.7900으로 非彈力的 傾向을 보여주고 있다.

이것은 公立學校는 學生數 增加率 보다 教育費 增加率이 높은데 起因되었다고 보겠으나, 反面에 私立學校는 學生數 增加에 따른 教育費 부담이 뒤따르지 못하므로써 私立學校가 公立學校에 比하여 質的 改善이 이루어지지 않고 있음을 示唆하고 있다.

2. 國民學校 教育費에 대한 學生 1人當 教育費의 彈力度

1976년부터 1980년까지의 國民學校 教育費에 대한 學生 1人當 教育費의 彈力度를 求하기 위하여 國民學校의 年度別 教育費, 학생수 및 變化率과 學生 1人當 教育費를 調査하여 이를 기초로 彈力度를 算出한 것이 〈表Ⅲ-10〉과 같다.

〈表Ⅲ-10〉에 나타난 것처럼 濟州道 國民學校 教育費에 대한 彈力係數는 1.2194로 나타나 彈力的 傾向임을 알 수 있다.

특히 '80年代 前半에는 彈力係數가 1.4462로 높은 彈力的 現象임을 보여 주고 있다.

이것으로 보아 濟州道 教育에서는 中等教育費 보다 義務教育費인 國民學校 教育 投資에 政策的 比重을 두고 있음을 示唆하고 있다.

3. 市·郡別 國民學校 教育費에 대한 市·郡別 學生 1人當 教育費의 彈力度

1980年度 부터 1985年 까지의 濟州道 市·郡別 國民學校 教育費에 대한 學生 1人當 教育費의 彈力度를 求하기 위하여 年度別 教育費, 학생수 및 變化率을 調査한 것이 〈表Ⅲ-11〉, 〈表Ⅲ-12〉이며, 市·郡別 學生 1人當 教育費 및 變化率을

〈表Ⅲ-9〉 濟州道 公·私立學校 公教育費와 學生數 變化率 및 彈力度

設 立 別	年 度	經 常 價 格		學 生 數	不 變
		教 育 費 (千圓)	1人當教育費 (圓)		教 育 費 (千圓)
公 立	1975	4,603,238	45,403	101,385	10,367,652
	76	6,895,074	65,898	104,631	13,845,528
	77	8,997,146	83,667	107,535	16,569,326
	78	13,088,773	117,723	111,182	21,598,470
	79	16,109,124	141,544	113,810	22,304,337
	1980	19,096,429	163,968	116,464	19,096,429
	81	27,515,008	230,147	119,554	22,616,122
	82	34,734,353	289,984	119,780	28,439,458
	83	39,928,858	337,599	118,273	31,870,285
	84	40,594,719	347,355	116,868	31,914,085
85	44,730,011	394,736	113,316	34,593,975	
私 立	1975	972,251	75,885	12,812	2,189,754
	76	1,249,692	89,886	13,903	2,509,419
	77	1,436,618	95,411	15,057	2,645,703
	78	1,931,495	121,188	15,938	3,187,283
	79	2,319,510	137,468	16,873	3,221,540
	1980	3,088,095	175,062	17,640	3,088,095
	81	3,904,610	214,209	18,228	3,243,029
	82	5,580,526	308,691	18,078	4,428,986
	83	6,103,280	336,732	18,125	4,832,365
	84	5,796,576	318,685	18,489	4,557,055
85	7,738,412	406,279	19,047	5,984,849	

資料：〈附表2〉, 〈附表3〉 및 〈附表5〉에 依함

價 格 1人當教育費 (원)	區 分 年 度	變 化 率		濟州道 學校 教育費에 대한 學生 1人當 教育費 의 彈力度
		教 育 費	1人當教育費 (원)	
102,260	1975 ~ 76	0.33545	0.29402	0.8765
132,327	76 ~ 77	0.19672	0.16441	0.8358
154,083	77 ~ 78	0.30352	0.26076	0.8591
194,262	78 ~ 79	0.03268	0.00883	0.2702
195,978	79 ~ 80	-0.14832	-0.16333	1.1317
163,968	1980 ~ 81	0.18431	0.15370	0.8339
189,170	81 ~ 82	0.25748	0.25511	0.9908
237,430	82 ~ 83	0.12063	0.13491	1.1184
269,463	83 ~ 84	0.00137	0.00341	2.4891
273,078	84 ~ 85	0.08397	0.11794	1.4045
305,287	範 圍	0.2702 ~ 2.4891		
	平 均	1.20111		
170,914	1975 ~ 76	0.14598	0.05605	0.3840
180,494	76 ~ 77	0.05430	-0.02649	-0.4878*
175,712	77 ~ 78	0.20470	0.01381	0.0675
199,980	78 ~ 79	0.01074	-0.04526	-4.2142*
190,928	79 ~ 80	-0.04321	-0.08309	1.9229
175,062	80 ~ 81	0.05017	0.01629	0.3247
177,914	81 ~ 82	0.36569	0.37703	1.0310
244,993	82 ~ 83	0.09107	0.08824	0.9689
266,613	83 ~ 84	-0.05697	-0.07554	1.3259
246,473	84 ~ 85	0.91698	0.27484	0.2997
314,214	範 圍	-4.2142 ~ 1.9229		
	平 均	0.79057		

*“負”의 구간을 除外한 平均임

〈表Ⅲ-10〉 濟州道 國民學校 教育費와 學生數 變化率 및 彈力度 (1976~1985)

年 度	經 常 價 格		學 生 數 (名)	不 變
	教 育 費 (千圓)	1人當教育費 (圓)		教 育 費 (千圓)
1976	3,112,211	42,942	72,474	6,249,419
77	4,091,556	55,849	73,261	7,535,093
78	5,138,368	68,376	74,603	8,479,155
79	6,780,023	90,352	75,040	9,416,698
1980	7,680,838	101,947	75,341	7,680,838
81	9,927,898	133,556	74,335	8,245,762
82	12,153,034	168,806	71,994	9,645,265
83	13,787,826	201,599	68,392	10,916,726
84	15,825,043	245,833	64,373	12,441,071
85	17,455,068	289,177	60,361	13,499,665

資料：〈附表2〉 및 〈附表8〉에 依함.

價 格 1人當教育費 (원)	區 分 年 度	變 化 率		濟州道 國民學校 教育費에 대한 學生 1人當 教育費의 彈力度
		教 育 費	學 生 1人當 教 育 費	
86,228	1976 - 77	0.20572	0.19279	0.9371
102,852	77 - 78	0.12528	0.09702	0.7744
112,831	78 - 79	0.11057	0.11217	1.0144
125,488	79 - 80	-0.18433	-0.18759	1.0176
101,947	80 - 81	0.07354	0.08807	1.1975
110,926	81 - 82	0.16972	0.20776	1.2241
133,973	82 - 83	0.13182	0.19142	1.4521
159,619	83 - 84	0.13963	0.21078	1.5095
193,264	84 - 85	0.08508	0.15721	1.8477
223,648	範 圍			0.7744 ~ 1.8477
	平 均			1.21937

調査한 것이 <表Ⅲ-13>이고 이를 기초로 하여 彈力度를 算出한 것이 <表Ⅲ-14>와 같으며 그 傾向은 [圖Ⅲ-12]와 같다.

<表Ⅲ-11> 濟州道 市·郡別 國民學校教育費(不變價格) 및 變化率(1980~1985)

(單位: 1000원)

市郡別 年度別	不 變 價 格 (1980 = 100)				
	濟州道計	濟州市	西歸浦市	北濟州郡	南濟州郡
1980	7,680,838	2,183,731	-	2,493,385	3,003,722
81	8,245,762	2,352,850	-	2,662,641	3,230,270
82	9,645,265	2,778,815	1,493,902	3,051,010	2,321,536
83	10,916,726	3,249,808	1,651,136	3,335,511	2,680,271
84	12,441,071	3,758,231	1,884,864	3,811,992	2,985,982
85	13,499,665	4,212,794	2,078,805	3,997,237	3,210,829

市郡別 年度別	變 化 率				
	濟州道計 (W)	濟州市 (W ₁)	西歸浦市 (W ₂)	北濟州郡 (W ₃)	南濟州郡 (W ₄)
1980-81	0.07354	0.07744	-	0.06788	0.07542
81-82	0.16972	0.18104	-	0.14585	-0.28131
82-83	0.13182	0.16949	0.14670	0.09357	0.15452
83-84	0.13963	0.15452	0.14155	0.14285	0.11405
84-85	0.08508	0.12095	0.10289	0.04859	0.07530

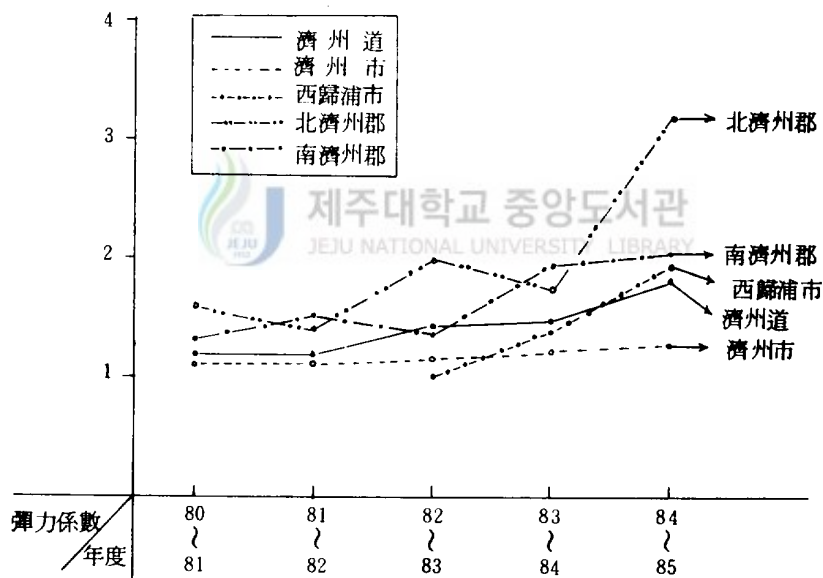
資料: <附表7>에 의하여 作成한 것임

〈表Ⅲ-12〉 濟州道 市・郡別 國民學校 學生數現況 (1980~1985)

(單位：名)

市郡別 年度別	濟州道 計	濟州市	西歸浦市	北濟州郡	南濟州郡
1980	75,341	26,645	-	19,745	28,951
81	74,335	27,075	-	18,925	28,335
82	71,994	26,874	12,858	17,864	14,398
83	68,392	26,140	12,282	16,461	13,509
84	64,373	25,241	11,695	15,110	12,327
85	60,361	24,458	10,727	13,711	11,465

資料：濟州道 教育委員會, 「濟州教育統計年報」(濟州：濟州道教育委員會), 1980~1985.



[圖Ⅲ-12] 濟州道 市・郡別 國民學校教育費에 대한 學生 1人當 教育費의 彈力度

〈表Ⅲ-13〉 濟州道 市·郡別 國民學校 學生 1人當 教育費 및 變化率 (1980~1985)

市郡別 年度別	學生 1 人 當 教育 費 (單位: 1,000 圓)				
	濟州道計	濟州市	西歸浦市	北濟州郡	南濟州郡
1980	101,947	81,956	-	126,279	103,751
81	110,926	86,901	-	140,694	114,002
82	133,973	103,401	116,184	170,790	163,323
83	159,619	124,323	134,435	202,631	198,406
84	193,264	148,893	161,168	252,282	242,231
85	223,648	172,246	193,791	291,535	280,054

市郡別 年度別	變 化 率				
	濟州道計 (Z)	濟州市 (Z ₁)	西歸浦市 (Z ₂)	北濟州郡 (Z ₃)	南濟州郡 (Z ₄)
1980-81	0.08807	0.06033	-	0.11415	0.09880
81-82	0.20776	0.18987	-	0.21391	0.43263
82-83	0.19142	0.20233	0.15708	0.18643	0.21480
83-84	0.21078	0.19763	0.19885	0.24503	0.22088
84-85	0.15721	0.15684	0.20241	0.15559	0.15614

註) 1. 學生 1人當 教育費 = 市·郡別 國民學校費 ÷ 學生數

資料: 〈表Ⅲ-11〉 및 〈表Ⅲ-12〉에 의한

〈表Ⅲ-14〉 濟州道 市·郡別 國民學校教育費에 대한 學生 1人當 教育費의 彈力度
(1980~ 1985)

區分 年度別	濟州道國民學校費에 대한 濟州道國民學校 學生 1人當 教育費의 彈力度 (Z/W)	濟州市國民學校費에 대한 濟州市國民學校 學生 1人當 教育費의 彈力度 (Z ₁ /W ₁)	西歸浦市國民學校費에 대한 西歸浦市 學生 1人當 教育費의 彈力度 (Z ₂ /W ₂)	北濟州郡國民學校費에 대한 北濟州郡 學生 1人當 教育費의 彈力度 (Z ₃ /W ₃)	南濟州郡國民學校 教育費에 대한 南濟州郡 學生 1人當 教育費의 彈力度 (Z ₄ /W ₄)
1980-81	1.1975	1.1372	-	1.6816	1.3099
81-82	1.2241	1.1475	-	1.4666	1.5379
82-83	1.4521	1.1937	1.0707	1.9924	1.3901
83-84	1.5095	1.2789	1.4048	1.7152	1.9366
84-85	1.8477	1.2997	1.9672	3.2020	2.0735
範圍	1.2241 ~1.8477	1.1937 ~1.2997	1.0707 ~1.9672	1.4666 ~3.2020	1.3099 ~2.0735
平均	1.4462	1.2114	1.4809	2.0116	1.6488

資料：〈表Ⅲ-11〉 및 〈表Ⅲ-13〉에 의한

〈表Ⅲ-14〉에서 濟州道 市·郡別 國民學校 教育費에 대한 學生 1人當 教育費의 彈力度 全體 平均은 다음과 같이 나타났다.

- ① 濟州道 國民學校 教育費에 대한 學生 1人當 教育費의 彈力度：1.4462
- ② 濟州市 國民學校 教育費에 대한 學生 1人當 教育費의 彈力度：1.2114
- ③ 西歸浦市 國民學校 教育費에 대한 學生 1人當 教育費의 彈力度：1.4809
- ④ 北濟州郡 國民學校 教育費에 대한 學生 1人當 教育費의 彈力度：2.0116
- ⑤ 南濟州郡 國民學校 教育費에 대한 學生 1人當 教育費의 彈力度：1.6488

'80~'85년까지의 濟州道 市·郡別 國民學校 教育費에 대한 學生 1人當 教育費의 彈力係數는 모두 彈力的으로 나타나고 있으나, 濟州道 全體 平均이 1.45인데 비해 北濟州郡이 2.01로 가장 높고 다음이 南濟州郡으로 1.65, 西歸浦市가 1.48, 그리고 濟州市가 1.21로 가장 낮게 나타났다.

한편 〈表Ⅲ-13〉에서 '85年度 市·郡別 國民學校 學生 1人當 教育費(不變價格)를 보면 濟州道 全體 平均은 224천원인데 비해, 北濟州郡이 292천원으로 가장 높고 다음이 南濟州郡으로 280천원, 西歸浦市가 194천원 그리고 濟州市가 172천원으로

가장 낮게 나타났다. 특히 濟州市 지역은 제주도 平均 教育費에 비해 76.7%水準에 그치고 있음을 알 수 있다.

이와같은 2가지 結果에서 볼 수 있듯이 地域別로 教育費의 配分의 衡平이 이루어 지지 않았음을 示唆하고 있다. 이것은 現行 學校教育費 配分基準이 學級數에 依해서 都市地域의 70명 수용 학급이나 農漁村의 30명 미만 학급을 동일한 教育費를 支出하는데서 온 隔差라고 보여진다.

이러한 現象은 學生數의 增加率과는 反對의 傾向으로서 학생수 增加率이 높은 市地域은 教育費 增加率이 낮고, 學生數가 해마다 줄어 들어 가는 농어촌의 教育費 증가율이 높다는 것이다.

따라서 이와같은 教育費의 市·郡 地域間 隔差를 解消할 수 있도록 學級當經費를 學生當 經費로 轉換하는 等 教育費 配分에 대한 代案이 講究되어야 할 것이다.

4. 濟州道 中學校 學校教育費에 대한 學生 1人當 教育費의 彈力度

1976년부터 1985년까지의 中學校 教育費에 대한 學生 1人當 教育費의 彈力度를 求하기 위하여 公·私立 中學校의 年度別 學校教育費(經常價格 및 不變價格), 學生 수 및 變化率과 學生 1人當 教育費를 調査하여 彈力度를 求한 것이 <表Ⅲ-15>와 같으며 [圖Ⅲ-13]에서 그 傾向을 알 수 있다.

濟州道 中學校 學校教育費에 대한 學生 1人當 教育費의 彈力係數는 公立이 0.7399, 私立이 0.7826으로 모두 非彈力的 現象을 나타내고 있다.

이것은 濟州道 中學校 教育費 支出이 1 變化할 때 學生 1人當 教育費의 支出은 公立이 0.7399, 私立이 0.7826의 變化가 있음을 意味한다.

그 傾向을 [圖Ⅲ-13]에서 보면 公立은 '79~'80年, 私立은 '81~'82年, '84~'85年 사이가 彈力的으로 나타났지만 全體的으로는 非彈力的 現象을 보이고 있다.

이처럼 中學校 學生 1人當 教育費의 彈力度가 非彈力的인 것은 '70年代 中학교 平準化 政策 추진으로 因하여 教育費의 증가율 보다 學生數 증가율이 相對的으로 높아 學生 1人當 教育費가 減少하고 있음을 나타내고 있다. 이것은 濟州道 教育

投資가 中學校 教育的 質的 改善에 크게 貢獻하였다고 보기에 未治하였음을 示唆하여 주고 있다.

5. 濟州道 人文高等學校 學校教育費에 대한 學生 1人當 教育費의 彈力度

1976년부터 1985년까지 濟州道 人文高等學校 학교교육비에 대한 學生 1人當 教育費의 彈力度를 求하기 위하여 公·私立 高等學校의 年度別 教育費, 學生수 및 變化率과 學生 1人當 教育비를 調査하여 彈力度를 算出한 것이 <表Ⅲ-16>과 같고 그 傾向은 [圖Ⅲ-14]와 같다.

<表Ⅲ-16>에서 人文高等學校 教育비에 대한 學生 1人當 教育비의 彈力係數는 公立學校가 0.8514이고, 私立學校가 0.8109로 모두 非彈力的 現象을 보이고 있다.

이와같이 人文高等學校도 中學校와 類似하여, 學生數 증가율보다 學生 1人當 教育費 支出이 減少하고 있음을 나타내고 있다.

그 傾向을 [圖Ⅲ-14]에서 보면 公立學校는 '79~'80年, '84~'85年, 私立學校는 '77~'78年, '83~'84年 사이가 彈力的으로 나타났으나 全體的으로는 非彈力的이다.

이것으로 보아 濟州道 人文高等學校의 教育費는 增加하였어도 學生數 증가율이 더 큼으로서 學生 1人當 教育비는 相對的으로 減少하여, 教育的 質的 改善에는 政策的 고려가 未治되었음을 示唆하고 있다.

6. 濟州道 實業高等學校 學校教育費에 대한 學生 1人當 教育費의 彈力度

1976년부터 1985년까지의 濟州道 實業高等學校에 대한 學生 1人當 教育費의 彈力度를 求하기 위하여 公·私立 實業高等學校의 年度別 학교교육비, 學生數 및 變化率과 學生 1人當 教育費를 調査하여 彈力度를 算出한 것이 <表Ⅲ-17>이고 그 傾向은 [圖Ⅲ-15]에 나타나 있다.

<表Ⅲ-17>에서 보면 濟州道 實業高等學校에 대한 學生 1人當 教育비의 彈力係數는 公立가 0.9204, 私立이 0.8720으로 모두 非彈力的이며 私立보다는 公立學校

〈表Ⅲ-15〉 濟州道 中學校 學校教育費와 學生數 變化率 및 彈力度

設立別	年度	經常價格		學生數	不變
		教育費 (원)	1人當教育費 (원)		教育費 (원)
公立	1976	58,221,000	2,708	21,497	116,909,638
	77	66,236,000	2,963	22,347	121,981,583
	78	90,946,000	3,891	23,371	150,075,907
	79	139,496,000	5,729	24,348	193,744,444
	1980	155,965,000	6,191	25,191	155,965,000
	81	250,601,000	9,384	26,704	208,140,365
	82	336,630,000	12,280	27,413	267,166,666
	83	424,480,000	14,672	28,931	336,088,677
	84	459,559,000	15,322	29,992	361,288,522
	85	583,154,000	19,190	30,388	451,008,507
私立	1976	29,155,000	4,300	6,779	58,544,176
	77	23,660,000	3,275	7,223	43,572,744
	78	27,734,000	3,676	7,544	45,765,676
	79	88,226,000	11,318	7,795	122,536,111
	1980	96,453,000	12,152	7,937	96,453,000
	81	192,462,000	23,976	8,027	159,852,159
	82	223,773,000	29,148	7,677	177,597,619
	83	222,175,000	30,003	7,405	175,910,530
	84	207,404,000	29,162	7,112	163,053,459
	85	228,604,000	32,954	6,937	176,801,237

資料：〈附表2〉, 〈附表3〉 및 〈附表8〉에 依함

價 格 1人當教育費 (원)	區 分 年 度	變 化 率		濟州道 中學校 教育費에 대한 學生 1人當 教育費의 彈力度
		教 育 費	學 生 1人當 教 育 費	
5,438	1976 ~ 77	0.04338	0.00367	0.0846
5,458	77 ~ 78	0.23031	0.17643	0.7660
6,421	78 ~ 79	0.29097	0.23921	0.8164
7,957	79 ~ 80	-0.19499	-0.22696	1.1639
6,191	1980 ~ 81	0.33453	0.25892	0.7739
7,794	81 ~ 82	0.28358	0.25032	0.8827
9,745	82 ~ 83	0.25797	0.19199	0.7442
11,616	83 ~ 84	0.07497	0.03701	0.4937
12,046	84 ~ 85	0.24833	0.23202	0.9343
14,841	範 圍	0.0846 ~ 1.1639		
	平 均	0.73996		
8,636	1976 ~ 77	-0.25572	-0.30152	1.1791
6,032	77 ~ 78	0.05032	0.00563	0.1118
6,066	78 ~ 79	1.67746	1.59132	0.9486
15,719	79 ~ 80	-0.21285	-0.02269	0.1268
12,152	1980 ~ 81	0.65730	0.74745	1.1371
19,914	81 ~ 82	0.11101	0.16164	1.4560
23,133	82 ~ 83	-0.09499	0.02688	0.2829
23,755	83 ~ 84	-0.07308	-0.03489	0.4774
22,926	84 ~ 85	0.08431	0.11166	1.3243
25,486	範 圍	0.1118 ~ 2.8324		
	平 均	0.78266		

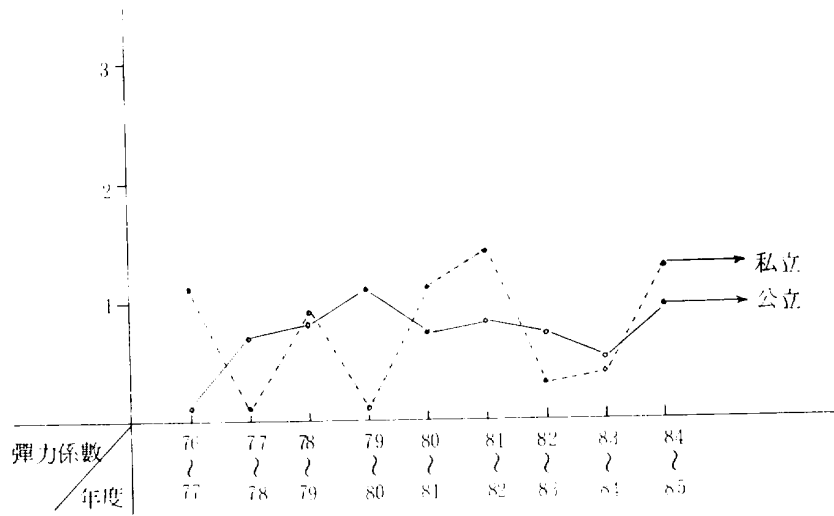
〈表Ⅲ-16〉 濟州道 人文高等學校 學校教育費와 學生數 變化率 및 彈力度

設 立 別	年 度	經 常 價 格		學 生 數	不 變
		教 育 費 (원)	1人當教育費 (원)		教 育 費 (원)
公 立	1976	15,193,000	3,763	4,037	30,508,032
	77	21,799,000	4,944	4,409	40,145,488
	78	33,654,000	7,151	4,706	55,534,653
	79	44,291,000	8,904	4,974	61,515,277
	1980	54,213,000	8,916	6,080	54,213,000
	81	76,037,000	11,040	6,887	63,153,654
	82	107,290,000	13,908	7,714	85,150,793
	83	147,549,000	17,843	8,269	116,824,228
	84	164,007,000	19,485	8,417	128,936,320
	85	188,976,000	22,776	8,297	146,153,132
私 立	1976	46,147,000	11,890	3,881	92,664,658
	77	54,400,000	13,375	4,067	100,184,162
	78	53,189,000	12,418	4,283	87,770,627
	79	90,739,000	19,657	4,616	126,026,388
	1980	122,658,000	24,981	4,910	122,658,000
	81	181,481,000	35,150	5,163	150,731,727
	82	271,284,000	51,801	5,237	215,304,761
	83	317,323,000	58,633	5,412	251,245,447
	84	219,508,000	36,935	5,943	172,569,182
	85	223,599,000	32,790	6,819	172,930,394

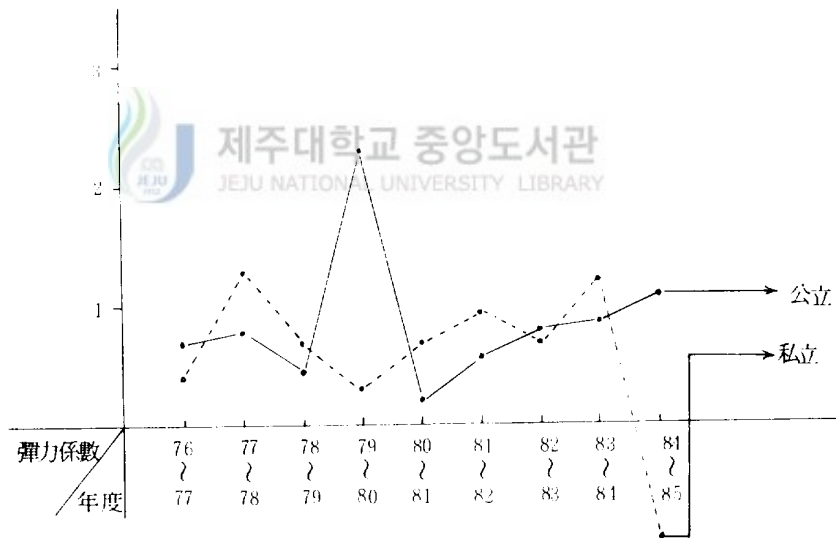
資料：〈附表2〉, 〈附表3〉 및 〈附表8〉에 依함

價 格 1人當教育費 (원)	區 分 年 度	變 化 率		濟州道 人文學校 教育
		教 育 費	學 生 1人當 教 育 費	費에 대한 學生 1人當教 育費의 彈力度
7,557	1976 ~ 77	0.31589	0.20484	0.6484
9,105	77 ~ 78	0.38333	0.29599	0.7721
11,800	78 ~ 79	0.10769	0.04805	0.4461
12,367	79 ~ 80	-0.11870	-0.27904	2.3508
8,916	1980 ~ 81	0.16491	0.02837	0.1720
9,169	81 ~ 82	0.34831	0.20383	0.5851
11,038	82 ~ 83	0.37196	0.27985	0.7523
14,127	83 ~ 84	0.10367	0.08430	0.1831
15,318	84 ~ 85	0.13352	0.14995	1.1230
17,615	範 圍			0.1720 ~ 2.3508
	平 均			0.85143
23,876	1976 ~ 77	0.08114	0.03170	0.3906
24,633	77 ~ 78	-0.12390	-0.16810	1.3567
20,492	78 ~ 79	0.43586	0.33232	0.7624
27,302	79 ~ 80	-0.02672	-0.00850	0.3181
24,981	1980 ~ 81	0.22887	0.16864	0.7368
29,194	81 ~ 82	0.42839	0.40823	0.9529
41,112	82 ~ 83	0.16692	0.12918	0.7739
46,423	83 ~ 84	-0.31314	-0.37451	1.1959
29,037	84 ~ 85	0.00209	-0.12663	-60.5885*
25,360	範 圍			-60.5885 ~ 1.3567
	平 均			0.81092

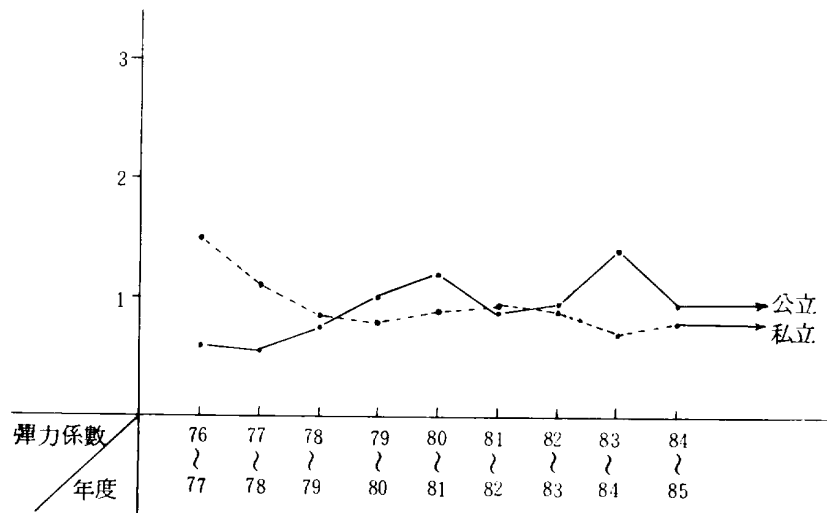
※ 負의 區間을 除外한 平均임



[圖Ⅲ-13] 濟州道 公·私立中學校 學校教育費에 대한 學生 1人當 教育費의 彈力度



[圖Ⅲ-14] 濟州道 公·私立高等學校 學校教育費에 대한 學生 1人當 教育費의 彈力度



[圖Ⅲ-15] 濟州道 公·私立實業高校教育費에 대한 學生 1人當 教育費의 彈力度

가 조금 높은 彈力現象을 보이고 있다. 이것은 實業高等學校 教育費 支出이 1증가 할 때에 學生 1人當 教育費 支出은 公立이 0.9204, 私立이 0.8720으로 增加함을 意味한다.

그 傾向을 [圖Ⅲ-15]에서 보면 公立學校는 '79~'80年, '80~'81年, '83~'84年 사이, 私立學校는 '76~'77年, '77~'78年 사이가 彈力的으로 나타났으나 全體的으로는 非彈力的이다.

이것을 人文高等學校와 比較해 보면 彈力度가 公·私立學校 모두 높게 나타나고 있어서, 이는 實業教育 擴充方案의 일환으로 實業教育에 대한 教育투자가 政策的으로 이루어졌음을 意味하나, 公·私立 모두 非彈力的으로 나타나 實業教育에 대한 質的 改善에는 다소 未洽하였음을 示唆하고 있다.

〈表Ⅲ-17〉 濟州道 實業高等學校 學校教育費와 學生數 變化率 및 彈力度

設立別	年 度	經 常 價 格		學 生 數	不 變
		教 育 費 (원)	1人當教育費 (원)		教 育 費 (원)
公 立	1976	92,311,000	14,039	6,575	185,363,453
	77	141,851,000	19,012	7,461	261,235,727
	78	209,489,000	24,812	8,443	345,691,419
	79	316,809,000	34,025	9,311	522,787,128
	1980	326,633,000	33,628	9,713	326,633,000
	81	335,513,000	32,816	10,224	278,665,282
	82	525,902,000	49,246	10,679	417,382,539
	83	601,356,000	56,018	10,735	476,133,016
	84	575,086,000	52,409	10,973	452,111,635
	85	645,860,000	58,623	11,017	499,505,027
私 立	1976	47,755,000	20,431	2,300	95,592,369
	77	39,874,000	14,369	2,775	73,432,780
	78	25,019,000	8,125	3,079	41,285,478
	79	75,862,000	22,411	3,385	105,363,888
	1980	91,312,000	25,642	3,561	91,312,000
	81	201,484,000	54,089	3,725	167,345,514
	82	285,011,000	74,551	3,823	226,199,206
	83	212,671,000	55,210	3,852	168,385,589
	84	161,115,000	41,396	3,892	126,662,735
	85	82,312,000	23,775	3,462	63,659,706

資料：〈附表2〉 및 〈附表8〉에 依함

價 格 1人當教育費 (원)	區 分 年 度	變 化 率		濟州道 實業高校 教育費 에 대한 學生1人當 教育 費의 彈力度
		教 育 費	學 生 1人當 教 育 費	
28,292	1976 ~ 77	0.40931	0.23755	0.5803
35,013	77 ~ 78	0.32329	0.16939	0.5239
40,944	78 ~ 79	0.51229	0.37131	0.7248
56,147	79 ~ 80	-0.37520	-0.40107	1.0689
33,628	1980 ~ 81	-0.14685	-0.18951	1.2905
27,255	81 ~ 82	0.49779	0.43401	0.8718
39,084	82 ~ 83	0.14075	0.13481	0.9577
44,353	83 ~ 84	-0.05045	-0.07104	1.4081
41,202	84 ~ 85	0.10482	0.10040	0.9578
45,339	範 圍			0.5239 ~ 1.4081
	平 均			0.92042
41,026	1976 ~ 77	-0.23181	-0.35499	1.5313
26,462	77 ~ 78	-0.43777	-0.49331	1.1268
13,408	1978 ~ 79	1.55208	1.32144	0.8513
31,126	79 ~ 80	-0.13335	-0.10618	0.7568
25,642	80 ~ 81	0.83267	0.75196	0.9030
44,924	81 ~ 82	0.35168	0.31704	0.9015
59,167	82 ~ 83	-0.25558	-0.02611	0.1021
43,713	83 ~ 84	-0.24778	-0.18877	0.7618
32,544	84 ~ 85	-0.49740	-0.43498	0.8745
18,388	範 圍			0.7618 ~ 1.5313
	平 均			0.87205

IV. 要約 및 結論

A. 要約

産業化 過程에서 限定된 國土에서의 人口의 增加¹⁾로 인한 學生數의 增加는 教育財政에 적지 않은 壓迫을 주고 있으며, 政府豫算 中에서 文教豫算이 차지하는 비중은 20% 水準으로서 방위비(31%) 다음으로 큰 規模로 해마다 增加하는 傾向이다. 特히 濟州道의 教育財政은 教育自治制가 실시된 1984년에 비해 220배로 大幅 教育豫算*이 增加하였다.

이와같이 큰 規模로 教育財政이 量的 成長을 하여 왔으나 그 絶對 規模는 아직도 영세한 實情이어서 單位教育費(學生當, 學級當教育費 等)은 오히려 減少해 가는 傾向에 있어 教育의 財政的 負擔을 더욱 가중시키고 있다.

여기에서 고려해야 할 것은 이와같은 教育의 量的 增加에 따르는 教育費의 增加가 質的 發展에 얼마나 貢獻하여 왔느냐 하는 問題가 提起된다.

本 研究의 基本目的은 濟州道의 教育財政 狀態가 教育의 質的 發展을 위하여 얼마만큼 適切히 投資되어 지고 있는가를 教育財政 彈力度 理論을 適用하여 調査 分析 하려는데 있다.

이와같은 研究의 目的을 達成하기 위하여 다음과 같은 內容을 中心으로 하여 主要經濟統計와 教育統計를 基本자료로 研究를 遂行하였다.

1) 中央日報, 1986. 4. 3. p. 3參照.

우리나라의 人口는 계속된 산아제한 정책에도 불구하고 85. 11. 1일을 기준하여 4천6만6천명으로 80. 11. 1일현재 보다 5년동안 3백3만1천명(매년 60만명증가) 8.1%가 증가하여 年平均 人口 증가율은 1.56%로 나타났다. 人口密度는 '80년의 378명에서 '85년에는 408명으로 방글라데시(702명), 바레인(692명), 대만(459명)에 이어 세계 제4위를 기록하고 있다.

* '85年度 濟州道 教育豫算의 規模는 4百27億원임(附表4 參照).

1. G.R.P, 文教豫算, 濟州道豫算에 關한 濟州道 教育費의 財政彈力度 測定
(1964~1985年)

- ① 文教豫算에 대한 제주도 教育豫算의 彈力度
- ② G.R.P에 대한 제주도 教育豫算의 彈力度
- ③ 濟州道 豫算에 대한 제주도 教育豫算의 彈力度
- ④ 제주도 教育豫算에 대한 義務教育費의 彈力度
- ⑤ 제주도 教育豫算에 대한 中等教育費의 彈力度
- ⑥ 제주도 教育豫算에 대한 地方教育交付金の 彈力度
- ⑦ 제주도 教育豫算에 대한 中等學校 運營費의 彈力度
- ⑧ 제주도 教育豫算에 대한 教育施設費의 彈力度
- ⑨ 제주도 義務教育費에 대한 市·郡別 의무교육비의 彈力度

2. 濟州道 公教育費에 대한 負擔主體別 學生 1人當 教育費의 彈力度 測定
(1975~1985年)

- ① 國家·地方自治團體 負擔 教育費에 대한 공립학교 學生 1人當 教育비의 彈力度
- ② 學校法人 및 私立學校 負擔 教育費에 대한 사립학교 學生 1人當 教育비의 彈力度
- ③ 學父母 負擔 教育費에 대한 學生 1人當 教育비의 彈力度
- ④ 濟州道 全體 公教育費에 대한 學生 1人當 教育비의 彈力度

3. 濟州道 各級學校 學生 1人當 教育費의 彈力度 測定(1975年~1985年)

- ① 제주도 公·私立學校 全體 教育費에 대한 學生 1人當 教育비의 彈力度
- ② 제주도 國民學校 教育費에 대한 學生 1人當 教育비의 彈力度
- ③ 제주도 市·郡別 國民學校費에 대한 學生 1人當 教育비의 彈力度

- ④ 제주도 中學校 學校教育費에 대한 學生 1人當 教育비의 彈力度
- ⑤ 제주도 人文高等學校 學校教育費에 대한 學生 1人當 教育비의 彈力度
- ⑥ 제주도 實業高等學校 學校教育費에 대한 學生 1人當 教育비의 彈力度

위와 같은 內容을 年度別 文教豫算, 地域總生産額, 濟州道 豫算, 濟州道 教育豫算, 濟州道 初·中·高等學校 教育費를 基本資料로 다음과 같은 方法에 依해 測定하였다.

1) 教育財政 彈力度

$$Ef = \frac{\Delta Q}{Q} / \frac{\Delta P}{P}$$

2) 學生 1人當 教育費 彈力度

$$Ep = \frac{\Delta Pc}{Pc} / \frac{\Delta Tp}{Tp}$$

本 研究의 結果 發見된 主要事實을 要約하면 다음과 같다.

1. 濟州道 教育財政 彈力度는 다음과 같은 結果를 얻었다. (1964年~1985年)

- ① 文教豫算에 대한 濟州道 教育예산의 彈力度는 0.9862 로 單位彈力的이다.
- ② 地域總生産額에 대한 濟州道 教育예산의 彈力度는 3.9602로서 높은 強度의 彈力度를 보이고 있다.
- ③ 濟州道 豫算에 대한 濟州道 教育예산의 彈力度는 1.4048로서 彈力的이다.
- ④ 濟州道 教育예산에 대한 義務教育費의 彈力度는 3.2865로 彈力的이다.
- ⑤ 濟州道 教育예산에 대한 中等教育費의 彈力度는 2.7603으로 彈力的이다.
- ⑥ 濟州道 教育예산에 대한 濟州道 地方教育財政交付金の 彈力度는 2.3908로 彈力的이다.
- ⑦ 濟州道 教育예산에 대한 中等學校運營費의 彈力度는 2.1039로 彈力的이다.

⑧ 濟州道 教育예산에 대한 教育施設費의 彈力度는 6.7382로서 매우 높은 強度의 彈力度를 나타내고 있다.

⑨ 濟州道 義務教育費에 대한 市·郡別 의무교육비의 彈力度는 濟州市가 1.0858, 西歸浦市가 1.1164, 北濟州郡이 1.4273, 南濟州郡이 1.5563으로 彈力的이나 地域間에는 隔差가 있다.

2. 濟州道 公教育費에 대한 負擔 主體別 學生 1人當 教育費의 彈力度는 다음과 같은 結果를 얻었다. (1976~1985年)

① 濟州道 全體 公教育費에 대한 學生 1人當 教育비의 彈力度는 0.7616으로 非彈力的이다.

② 國家·地方自治團體 負擔 教育費에 대한 公립학교 學生 1人當 教育비의 彈力度는 0.7965로 非彈力的이다.

③ 學校法人 및 私立學校 負擔 教育費에 사립학교 學生 1人當 教育비의 彈力度는 0.1772로 非彈力的이다.

④ 學父母 負擔 教育費에 대한 學生 1人當 教育비의 彈力度는 0.8208로 非彈力的이나, 國家·지방자치단체 부담 公教育費 보다는 彈力的이다.

3. 濟州道 各級學校 學生 1人當 教育費의 彈力度는 다음과 같은 結果를 얻었다. (1975~1985年)

① 濟州道 公·私立學校 全體 公教育費에 대한 學生 1人當 教育비의 彈力度는 公立은 1.2011, 私立은 0.7906으로 公立學校는 彈力的이나, 私立學校는 非彈力的이다.

② 濟州道 國民學校 教育費에 대한 學生 1人當 教育비의 彈力度는 1.2914로 彈力的이다.

③ 濟州道 市·郡別 國民學校教育費에 대한 學生1人當 教育비의 彈力度는 ④濟州道 全體 平均이 1.4462, ⑤濟州市가 1.2114, ⑥西歸浦市가 1.4809, ⑦北濟州郡이

2.0116, ㉔南濟州郡이 1.6488로서 彈力的이나 市·郡地域別로 隔差가 있다.

㉑ 濟州道 中學校 學校教育費에 대한 學生 1人當 教育비의 彈力度는 公立이 0.7399, 私立이 0.7826으로 모두 非彈力的이다.

㉒ 濟州道 人文高等學校 學校教育費에 대한 學生 1人當 教育비의 彈力度는 公立이 0.8514, 私立이 0.8109로 모두 非彈力的이다.

㉓ 濟州道 實業高等學校 學校教育費에 대한 學生 1人當 教育비의 彈力度는 公立學校가 0.9204, 私立學校가 0.8720으로 모두 非彈力的이다.

B. 結 論

本 研究을 通하여 以上과 같이 教育財政 彈力度의 調査 分析 結果로 다음과 같은 結論을 얻었다.

첫째, 濟州道 教育投資의 變化는 文教豫算의 增加 速度와는 恰似하게, 그리고 濟州道 地域總生産額 및 濟州道豫算의 變化에 比較서는 彈力的으로 나타나 높은 比重으로 變化하였음을 알 수 있으나, 公教育費 및 各級學校 教育費의 變化에 대한 學生 1人當 教育費의 變化는 오히려 非彈力的으로 나타나, 教育財政의 增加는 근본적으로 學生數의 量的 膨脹에 따르는 증가이지 教育의 質的 改善에는 實質的으로 貢獻하지 못하고 있다.

둘째, 公教育費 負擔面에서 公負擔 教育費의 증가보다 學父母負擔 教育費의 증가에 대한 彈力度가 상대적으로 높게 나타나 學父母負擔을 점차 輕減시켜 나갈 수 있도록 國家 政策的 支援이 뒤따라야 할 것이며, 특히 公·私立學校간의 教育費의 彈力度가 隔差를 보이고 있음은 教育의 機會均等 면에서 隔差를 좁힐 수 있도록 私立學校에 대한 國庫補助의 大幅 확대등 政府의 정책적 配慮가 있어야 할 것이다.

셋째, 濟州道 市·郡別 義務教育費의 彈力度가 地域別로 隔差가 나타나 教育의 地域間 均衡發展을 圖謀할 수 있도록, 現行 學級當經費로 적정된 學校教育費를 學生當經費로 전환하는 등 教育財政 配分의 效率性 問題가 시급히 再考해야 할 課題라 하겠으며, 教育財政의 配分에 대한 深化 研究가 계속되어야 할 것이다.

네째, 濟州道의 教育人口가 계속 增加되고 公教育費의 彈力度('64~'85年 濟州道 公教育費 彈力度 0.76)가 낮은 상태에서의 教育의 質은 점점 낮아질 것이므로, 政府次元에서 國家發展의 原動力이 教育의 힘이라는 것을 감안하여 教育發展의 正常化를 위한 최대 關鍵이 教育財政 投資라고 보고, 教育의 質·量的 發展이 促進될 수 있도록 教育投資가 과감하게 이루어져야 할 것이다.



參 考 文 獻

I. 國內文獻

1. 單行本

- 金在範, 「教育財政論」, 教育科學新書, 15. 서울: 教育出版社, 1980.
- 金鍾喆, 「教育計劃論」, 教育科學新書, 1. 서울: 教育出版社, 1973.
- _____. 「教育行政의 理論과 實際」, 三訂版. 서울: 教育科學社, 1982.
- _____. 譯, 「教育和 經濟」, F. Harbison and C. A. Myers. 서울: 乙酉文化社, 1965.
- _____. 譯, 「教育財政」, M. Zymelmen. 서울: 教育科學社, 1982.
- 金龍國, 「經濟原論」, 서울: 法文社, 1982.
- 金永敦, 「學校經營의 理論과 實際」, 서울: 益文社, 1971.
- 南惠祐, 「全訂版 價格論: 價格機構와 資源配分」, 서울: 博英社, 1983.
- 大韓商工會議所, 「經濟成長과 教育投資」, 韓國經濟研究叢書, 第37輯. 서울: 大韓商工會議所, 1973.
- 裴鍾根·鄭泰範 編, 「教育行政·教育經營」, 서울: 正民社, 1986.
- 白賢基, 「教育財政」, 서울: 乙酉文化社, 1964.
- 吳昌俊, 「經濟原論」, 서울: 法文社, 1982.
- 李亨純, 「經濟學原論」, 서울: 博英社, 1983.
- 李孝求, 「經濟原論演習」, 서울: 博英社, 1983.
- 尹正一 編, 「韓國의 教育財政」, 研究叢書, 2. 서울: 韓國教育開發院, 1985.
- 鄭東旭, 「現代教育經營의 諸問題」, 서울: 進明文化社, 1983.
- 趙 淳, 「經濟學原論」, 第三訂版. 서울: 法文社, 1984.
- 中央大學校附設韓國教育問題研究所, 「文教史」, 서울: 中央大出版部, 1974.
- 濟州道, 「濟州道誌」, 濟州: 濟州道, 1982.
- 濟州道教育委員會, 「濟州教育史」, 濟州: 濟州道教育委員會, 1979.

- 片仁範 譯. 「經濟學(上)」。P. A. Samuelson. 서울: 大光書林, 1983.
- 韓拱愚. 「教育經濟論」。서울: 載東文化社, 1974.
- 韓昌浩. 「經濟學原論」。서울: 日新社, 1985.
- 洪 又. 「標準經濟原論」。서울: 一潮閣, 1983.
- 教育學大辭典. 서울: 教育科學史, 1972. s. v. “教育豫算.”
- 教育學用語辭典. 서울: 培英社, 1981. s. v. “教育費.”
- 經濟學大辭典. 서울: 博英社, 1984. s. v. “彈力度.”
- 法制處 編. 「大韓民國 現行法令集」. 第18卷 서울: 法制處, 1986. s. v. “地方教育
財政交付金法.”
- 文教法典. 서울: 教學社, 1985. s. v. “教育法施行令.”
- 民衆書館編輯局 編. 「教育學小辭典」。서울: 教學社, 1983. s. v. “教育人口.”

2. 論文

- 金信福. “教育發展에 대한 財政規模의 彈力性.” 韓國教育行政學會 編. 「現代教育
行政理論」。서울: 螢雪出版社, 1985.
- 金永哲·孔銀培·李允植. “教育投資 規模와 適正單位教育費.” 研究報告, 82-1.
서울: 韓國教育開發院, 1982.
- 裴鍾根. “教育經濟學.” 「새교육」. 서울: 大韓教育聯合會, No. 219~224. (1973. 3
~6).
- . “교육과 經濟.” 「現代教育行政理論」。서울: 螢雪出版社, 1982.
- 尹正一·孔銀培·劉賢淑. “教育發展을 위한 財源確保 方案.” 서울: 韓國教育開發
院, 1980.
- 尹亨遠. “교육의 質을 保障하는 教育財政의 展望과 對策.” 研究報告, 83-1. 서
울: 韓國教育開發院, 1983.
- 李榮基. “經濟成長과 教育.” 「研究論叢」. 第一輯. 서울: 서울大學校師範大學教育
會, 1971. 4.
- 李景煥. “教育費 彈力性에 관한 研究.” 碩士學位論文. 延世大教育大學院, 1974.
- 濟州大學社會發展研究所. 「社會發展 研究」. 創刊號. 濟州: 濟州大學校社會發展研
究所, 1985.

韓國教育開發院, “地方教育財政의 展望과 對策.” 研究報告, 83-1. 서울: 韓國教育開發院, 1983.

現代社會研究所, “教育財政確保方案研究.” 研究報告, 85-9. 서울: 現代社會研究所, 1985.

3. 文獻 資料

經濟企劃院, 「韓國統計年鑑」, 서울: 經濟企劃院, 1984. 1985.

_____, 「韓國統計月報」, 서울: 經濟企劃院, 1986. 1.

內務部, 「住民所得統計年報」, 서울: 內務部, 1980.

文教部, 「文教統計年報」, 서울: 文教部, 1970~1985.

濟州道, 「濟州統計年報」, 濟州: 濟州道, 1964~1985.

濟州道教育委員會, 「濟州教育統計年報」, 濟州: 濟州道教育委員會, 1969~1985.

濟州道教育委員會, 「濟州道教育費特別會計歲入·歲入豫算書」, 1976~1985.

中央日報, 1986. 4. 3. s. v. “해마다 人口 60萬명 늘어났다.”

韓國銀行, 「經濟統計年報」, 서울: 韓國銀行, 1975. 1978. 1983. 1985.

II. 歐美文獻

Becker, Gray S. *Human Capital*. New York: National Bureau of Economic Research, 1967.

Benson, Charles S. *The Economics of Public Education*. 3rd ed. Boston: Houghton Mifflin co., 1978.

Cohn, Elchanan. *The Economics of Education*. Cambridge Mass.: Ballinger publishing co., 1979.

Denison, Edward F. “Measuring the Contribution of Education (and the Residual) to Economic Growth.” In M. J. Bowman et al. (Eds.). *The Reading in the Economic of Education*. Paris: UNESCO, 1971.

Gams, Water I.; Guthrie, James W.; & Pierce, Lawrence C. *School Finance: The Economic and Politics of Public Education*. Englewood Cliffs, N. J.:

- Prentice-Hall, Inc., 1978.
- Hansen, W. L. "Total and Private Rate of Return to Investment in schooling." *Journal of Political Economy*. Vol. 71 (April 1963)
- Harbison, Frederick & Myers, Charles A. *Education Manpower and Economic growth: Strategies of Human Resource Development*. New York: McGraw-Hill Co., 1964.
- Johns, Roe L.; Morphet, Edger L.; Alexander Kern. *The Economic and Financing of Education*. 4th ed. New-Jersey, Englewood Cliffs: Prentice-Hall Inc., 1983.
- Leftwich, Richard H. *The Price System and Resource Allocation*. 5th ed. Hinsdale Illinois: The Dryden Press Inc., 1973.
- Marshall, Alfred. *Principles of Economics*. 8th ed. London: Macmillan and Co., Ltd., 1959.
- McConnel, Campbell R. *Economics: Principles, Problems, and Policies*. 6th ed. New York: McGraw-Hill, Inc., 1975.
- Rogers, Daniel C. & Ruchlin, Hirsh S. *Economic and Education: Principles and Applications*. New York: The Free Press, 1971.
- Samuelson, Paul A. *Economics*. 11rd ed. New York: McGraw-Hill Inc., Ltd., 1981.
- Schultz, Theodore W. "Investment in Human Capital." *American Economic Review*. Vol. 51, No.1 (March 1961).
- Stigler, George I. *The Theory of Price*. 3rd ed. New York: The Macmillan Co., 1966.
- Vaizey, John. *The Economics of Education*. London: Faber & Faber., 1962.
- Weisbroad, Burton A. "Education and Investment in Human Capital." *Journal of Political Economy*. Vol. 70, No.5(1962).
- Zymelmen, Manuel. *Financing and Efficiency in Education: Reference for Administration and Policing*. Boston: The Nimrod Press, 1973.



제주대학교 중앙도서관
JEJU NATIONAL UNIVERSITY LIBRARY

附 錄

- 〈附表1〉 年度別 濟州道 各級學校 學生數現況 (全體)
- 〈附表2〉 年度別 濟州道 各級學校 學生數現況 (公立)
- 〈附表3〉 年度別 濟州道 各級學校 學生數現況 (私立)
- 〈附表4〉 年度別 GRP, 文教豫算, 濟州道豫算, 濟州道教育豫算, 濟州道 義務教育費 中等教育費, 地方教育財政交付金, 中等學校運營費, 教育施設費(經常價格)
- 〈附表5〉 年度別 負擔主體別 濟州道 公教育費 (經常價格)
- 〈附表6〉 年度別 濟州道 市·郡別 義務教育費 現況 (經常價格)
- 〈附表7〉 年度別 濟州道 市·郡別 國民學校教育費現況 (經常價格)
- 〈附表8〉 年度別 濟州道 初·中·高等學校 學校教育費 現況 (經常價格)
- 〈附表9〉 年度別 濟州道 私立學校費 現況 (經常價格)
- 〈附表10〉 年度別 濟州道 初·中·高校 育成會費 및 學生自治活動費 總額 (經常價格)
- 〈附表11〉 年度別 濟州道 各級學校 育成會費 現況 (經常價格)
- 〈附表12〉 年度別 濟州道 中等學校 學生實驗實習費 現況 (經常價格)
- 〈附表13〉 年度別 濟州道 中等學校 學生自治活動費 現況 (經常價格)

〈附表1〉

年度別 濟州道 各級學校 學生數現況 (全體)

學校級別	全						
	1964	1971	1972	1973	1974	1975	1976
總計	59,914	95,679	99,929	104,801	109,613	114,197	118,534
幼稚園	358	381	348	360	382	438	499
國民學校	46,210	66,392	67,668	68,983	70,208	71,820	72,474
中學校	5,886	19,505	21,082	23,322	25,232	26,549	28,276
高等學校計	5,403	9,285	10,658	11,813	13,413	14,910	16,823
人文系高校	3,026	4,732	5,104	5,747	6,524	7,158	7,918
實業系高校	4,553	4,553	5,554	6,066	6,889	7,752	8,905
特殊學校	-	-	43	48	46	48	48
高等公民學校	57	116	130	275	332	432	414

資料：濟州道,「濟州統計年報」(濟州：濟州道, 1964), p.115.

濟州道教育委員會,「濟州教育統計年報」(濟州：濟州道教育委員會, 1971~1985).

(單位：名)

體								
1977	1978	1979	1980	1981	1982	1983	1984	1985
122,592	127,120	130,683	134,104	137,782	137,858	136,398	135,357	132,363
556	635	857	1,126	2,571	3,220	3,326	4,578	5,006
73,261	74,603	75,040	75,341	74,335	71,994	68,392	64,373	60,361
29,570	30,915	32,143	33,128	34,731	35,090	36,336	37,104	37,325
18,712	20,511	22,286	24,264	25,999	27,453	28,268	29,225	29,595
8,476	8,989	9,590	10,990	12,050	12,951	13,631	14,360	15,116
10,236	11,522	12,696	13,274	13,949	14,502	14,637	14,865	14,479
57	59	57	59	67	71	76	78	76
436	397	300	186	79	30	-	-	-

〈附表2〉

年度別 濟州道 各級學校 學生數現況 (公立)

年 度 學校級別	公						
	1971	1972	1973	1974	1975	1976	1977
總 計	86,613	90,182	94,047	97,726	101,385	104,631	107,535
幼 稚 園	—	—	—	—	—	—	—
國 民 學 校	66,392	67,668	68,983	70,208	71,820	72,474	73,261
中 學 校	14,718	16,093	17,862	19,327	20,211	21,497	22,347
高 等 學 校	5,503	6,378	7,154	8,145	9,306	10,612	11,870
人 文 系 高 校	2,164	2,400	2,808	3,221	3,611	4,037	4,409
實 業 系 高 校	3,339	3,978	4,346	4,924	5,695	6,575	7,461
特 殊 學 校	—	43	48	46	48	48	57
高 等 公 民 學 校	—	—	—	—	—	—	—

資料：濟州道教育委員會，「濟州教育統計年報」(濟州：濟州道教育委員會，1971~1985)。

(單位：名)

立							
1978	1979	1980	1981	1982	1983	1984	1985
111,182	113,810	116,464	119,554	119,780	118,273	116,868	113,316
	80	80	1,337	1,909	1,870	3,036	3,177
74,603	75,040	75,341	74,335	71,994	68,392	64,373	60,361
23,371	24,348	25,191	26,704	27,413	28,931	29,992	30,388
13,149	14,285	15,793	17,111	18,393	19,004	19,390	19,314
4,706	4,974	6,080	6,887	7,714	8,269	8,417	8,297
8,443	9,311	9,713	10,224	10,679	10,735	10,973	11,017
59	57	59	67	71	76	78	76
—	—	—	—	—	—	—	—

〈附表3〉

年度別 濟州道 各級學校 學生數現況 (私立)

年度 學校級別	私						
	1971	1972	1973	1974	1975	1976	1977
總計	9,066	9,747	10,754	11,887	12,812	13,903	15,057
幼稚園	381	348	360	382	438	499	556
國民學校	—	—	—	—	—	—	—
中學校	4,787	4,989	5,460	5,905	6,338	6,779	7,223
高等學校計	3,782	4,280	4,659	5,268	5,604	6,211	6,842
人文系高校	2,568	2,704	2,939	3,303	3,547	3,881	4,067
實業系高校	1,214	1,576	1,720	1,965	2,057	2,330	2,775
特殊學校	—	—	—	—	—	—	—
高等公民學校	116	130	275	332	432	414	436

資料：濟州道教育委員會，「濟州教育統計年報」濟州：濟州道教育委員會，1971~1985。

(單位：名)

立							
1978	1979	1980	1981	1982	1983	1984	1985
15,938	16,873	17,640	18,228	18,078	18,125	18,489	19,047
635	777	1,046	1,234	1,311	1,456	1,542	1,829
—	—	—	—	—	—	—	—
7,544	7,795	7,937	8,027	7,677	7,405	7,112	6,937
7,362	8,001	8,471	8,888	9,060	9,264	9,835	10,281
4,283	4,616	4,910	5,163	5,237	5,412	5,943	6,819
3,079	3,385	3,561	3,725	3,823	3,852	3,892	3,462
—	—	—	—	—	—	—	—
397	300	186	79	30	—	—	—

〈附表4〉

年度別 地域總生產額, 文教豫算, 濟州道教育豫算, 濟州道義務教育費 中等教育費,

區 分 年 度	地域總生產額 (G.R.P) (單位:百萬元)	經 濟		
		文教豫算	濟州道豫算 ¹⁾	濟州道 教育豫算 ²⁾
1964	7,358	12,226,584	320,695	193,636
65	10,007	15,331,155	378,451	234,751
66	10,704	25,203,155	859,811	353,512
67	11,614	32,085,901	1,110,948	455,927
68	17,140	45,310,840	1,313,517	616,237
69	20,289	59,579,495	2,308,816	836,635
1970	24,003	78,476,212	2,589,081	1,093,069
71	30,868	99,528,464	3,418,981	1,521,194
72	38,020	119,654,853	4,699,679	1,915,599
73	51,693	118,431,660	4,655,723	2,039,875
74	69,974	153,858,420	5,371,117	2,737,275
75	110,190	227,925,711	7,399,119	3,810,177
76	119,759	357,567,714	9,322,124	5,928,588
77	116,335	488,285,365	14,093,559	7,997,565
78	228,453	616,417,534	25,495,186	12,081,593
79	273,973	884,924,425	32,859,310	15,069,340
1980	353,441	1,099,159,170	37,117,902	17,957,707
81	446,705	1,464,630,778	51,611,119	26,031,850
82	534,693	1,916,360,915	64,060,143	33,122,543
83	590,367	2,174,777,996	75,322,508	38,162,479
84	680,051	2,275,267,218	85,585,810	38,638,289
85	—	2,491,673,404	89,048,000	42,742,220

註1) 濟州道 豫算: 道·市·郡 一般會計+特別會計 ('64~84年 決算額, '85年 最終豫算額)

2) 濟州道教育豫算: '64年~'78年, '85年 豫算額, '79年~'84年 決算額('64年~'79年
까지는 市·郡教特豫算中 義務教育財政交付金만이 包含된 豫算額임)

3) 濟州道教育財政交付金: '64~'71년에는 地方教育交付稅가 包含된

4) 中央日報, "特別市 道別人口增加率," 제6309호, 1986.3.4. p.1.

地方教育財政交付金 濟州道中等學校運營費, 教育施設費 (經常價格)

(單位: 1,000圓)

濟州道 義務教育費	價			格		濟州道 人口 (單位: 名)
	濟州道 中等教育費	地方教育 財政交付金 ³⁾	濟州道中等 學校運營費	濟州道 教育施設費	濟州道	
116,856	81,780	126,964	159,203	19,323	318,358	
131,260	103,491	161,657	187,202	27,940	326,405	
223,530	129,982	261,343	91,383	23,953	336,094	
297,427	158,500	338,605	114,318	23,706	346,816	
402,318	213,919	465,364	158,250	26,626	358,282	
533,311	303,324	562,404	201,795	63,090	370,105	
681,291	411,778	764,226	284,693	74,986	365,522	
932,004	589,190	968,162	385,761	131,959	378,198	
1,111,366	804,233	1,460,140	474,777	202,548	380,926	
1,063,336	976,539	1,412,410	572,398	275,070	390,450	
1,311,717	1,425,558	1,565,362	634,314	499,221	408,246	
1,891,371	1,918,806	2,338,997	1,050,532	569,429	412,021	
3,112,211	2,816,377	3,843,818	1,738,143	687,444	420,830	
4,091,556	3,906,009	5,270,145	2,342,719	987,797	431,897	
5,318,368	6,943,225	7,055,846	2,991,151	2,560,157	443,708	
6,780,023	8,289,317	10,361,782	4,088,469	2,480,490	456,988	
9,145,534	8,812,173	13,455,937	5,706,014	1,354,464	462,755	
12,488,331	13,543,519	18,038,689	7,416,633	2,903,355	467,876	
16,577,711	16,544,832	22,825,166	9,856,418	4,536,303	473,967	
18,340,265	19,822,214	28,532,579	11,726,889	5,321,608	477,861	
20,703,002	17,985,287	28,856,466	12,583,450	3,524,990	482,031	
21,663,449	21,078,771	30,773,749	14,405,883	4,005,578	489,000 ⁴⁾	

資料: 濟州道, 「濟州道誌」(濟州: 濟州道, 1982)

內務部, 「住民所得統計年報」(서울: 內務部, 1980)

濟州道, 「濟州統計年報」(濟州: 濟州道, 1964~1985)

文教部, 「文教統計年報」(서울: 文教部, 1985), p.779.

濟州道教育委員會, 「濟州教育史」(濟州: 濟州道教育委員會, 1979), p. 429.

_____, 「濟州教育統計年報」, (濟州: 濟州道教育委員會, 1969~1985).

_____, 「濟州道教育費特別會計歲入歲出豫算書」(濟州: 濟州道教育委員會, 1985)

濟州大學校社會科學大學社會發展研究所, 「社會發展研究」, 創刊號 (濟州: 濟州大學校社會發展研究所, 1985), p. 12.

〈附表5〉

年度別 負擔主體別 濟州道 公教育費 現況(經常價格)－1975～1985－

區 分 年 度	經 常						
	公 教						學 教 法 人 負 擔 公 教 育 費 ³⁾ (F)
	國 家 負 擔 ¹⁾ 公 教 育 費 (A)	地 方 自 治 ²⁾ 團 體 負 擔 公 教 育 費 (B)	學 父 母 入 學 金 及 授 業 料 (k)	負 擔 公 教 育 費 ^(c) 育 成 會 費 及 自 治 活 動 費 (l)	計	公 立 學 校 公 教 育 費 計 (D)	
1975	2,663,667	459,276	687,174	793,212	1,480,295	4,603,238	236,656
76	4,140,410	671,573	1,116,606	966,486	2,083,092	6,895,074	132,443
77	5,730,267	777,785	1,489,513	999,581	2,489,094	8,997,146	43,163
78	8,127,752	1,682,453	2,271,288	1,007,180	3,278,468	13,088,773	186,165
79	10,937,219	1,574,022	2,522,099	1,039,784	3,561,883	16,109,124	110,184
1980	13,917,656	527,405	3,512,646	1,138,722	4,651,368	19,096,429	256,763
81	18,915,956	1,559,033	5,516,861	1,483,158	7,000,019	27,515,008	70,914
82	23,636,397	2,488,173	6,997,973	1,611,810	8,609,783	34,734,353	898,419
83	28,634,232	1,828,216	7,700,031	1,766,379	9,466,410	39,928,858	905,995
84	28,947,548	1,461,752	8,228,989	1,956,430	10,185,419	40,594,719	353,727
85	30,807,234	3,481,225	8,453,761	1,987,791	10,441,552	44,730,011	1,886,679

註1) 國家負擔教育費：'75～'78年，'85年 豫算額，'79～'84 決算額임.

2) 地方自治團體負擔公教育費：(國家負擔公教育費+入學金 및 授業料)－各年度 歲出決算額

3) 學校法人 負擔公教育費에는 私立學校로 轉入되는 法人轉出金은 除外된 金額임.

4) 公·私立學校 入學金 및 授業料 育成會費 및 自治活動費, 學校法人, 私立學校 負擔公教育費：決算額, 단 '85年은 豫算額임.

(單位：1,000원)

價 格							
育 費				費		學父母負擔 公教育費 總 額 I=(C+H)	國家與地方 自治團體負 擔公教育費 L(A+B)
私立學 校負擔 公教育費 (G)	學父母 入學金與 授業料 (m)	負擔會費與 自治活動費 (n)	公教育費 (H) 計	私立學校 計 (J)	公教育費 總 計 (K)		
53,340	405,754	276,501	682,255	972,251	5,575,489	2,162,550	3,112,943
84,643	677,061	355,544	1,032,606	1,249,692	8,144,766	3,115,698	4,811,982
100,423	901,579	391,453	1,293,032	1,436,618	10,433,764	3,872,126	6,508,052
177,527	1,165,602	402,201	1,567,803	1,931,495	15,020,268	4,846,271	9,810,205
256,774	1,504,119	448,463	1,952,582	2,319,510	18,428,634	5,154,465	12,547,241
356,900	1,998,864	475,568	2,474,432	3,088,095	22,184,524	7,125,800	14,445,361
392,472	2,832,364	608,860	3,441,224	3,904,610	31,419,618	9,441,243	20,474,989
639,644	3,411,142	631,321	4,042,463	5,580,526	40,314,879	12,652,246	26,124,570
896,073	3,637,175	664,037	4,301,212	6,103,280	46,032,138	13,767,622	30,462,438
829,669	3,925,460	687,729	4,613,189	5,796,576	46,391,295	14,798,608	30,409,003
839,439	4,258,805	753,489	5,012,294	7,738,412	52,468,323	15,453,846	34,288,459

資料：濟州道教育委員會，「濟州教育史」(濟州：濟州道教育委員會，1979)，p.428.

_____，「濟州教育統計年報」(濟州：濟州道教育委員會，1976~1985).
 文教部，「文教統計年報」(서울：文教部，1979~1985).

〈附表6〉

年度別 濟州道 市·郡別 義務教育費 現況 (經常價格)

(單位：1,000원)

市·郡別 年度別	經 常 價 格				
	合 計	濟 州 市	西 歸 浦 市	北 濟 州 郡	南 濟 州 郡
1980	9,145,534	2,900,899	—	2,803,346	3,441,289 ^D
81	12,488,331	4,474,520	(1,035,185)	3,651,494	4,362,317 (3,327,132)
82	16,577,711	5,880,680	2,269,175	4,908,689	3,519,167
83	18,340,265	6,074,459	2,993,093	5,220,029	4,112,684
84	20,703,002	6,856,955	3,211,240	6,114,337	4,520,470
85	21,663,449	6,247,880	3,368,657	6,845,490	5,201,422

註1) 1979年度 이전은 教育統計年報 未收錄으로資料 調査가 곤란하여 除外되었으며 西歸浦市가 1981.7.1일자로 南濟州郡에서 分離 新設되었으므로 '80,~'81年度 南濟州郡 敎特豫算에는 西歸浦市 豫算이 包含된 것임.

2) '80~'81年度는 決算額, '85年度는 豫算額임.

資料：濟州道教育委員會, 「濟州教育統計年報」 (濟州：濟州道教育委員會, 1981~1985).

〈附表7〉

年度別 濟州道 市·郡別 國民學校教育費 現況(經常價格) (1980~1985)

(單位：1,000원)

市·郡別 年度別	經 常 價 格					備 考
	濟州道計	濟州 市	西歸浦市	北濟州郡	南濟州郡	
1980	7,680,838	2,183,731	—	2,493,385	3,003,722	
81	9,927,898	2,832,832	—	3,205,820	3,889,246	
82	12,153,034	3,501,308	1,882,317	3,884,273	2,925,136	
83	13,787,826	4,104,508	2,085,384	4,212,751	3,385,183	
84	15,825,043	4,780,471	2,397,548	4,848,854	3,798,170	
85	17,455,068	5,447,143	2,678,895	5,168,428	4,151,602	

註1) '80~'84年度 歲出決算額, 단 '85年度는 豫算額임.

2) 1979年 以前은 統計年報 未收錄으로 除外되었으며, 81.7.1부로 西歸浦市가 南濟州郡에서 分離 新設되었으므로 '80~'81年은 南濟州郡에 西歸浦市 豫算이 包含된 것임.

資料：濟州道教育委員會, 「濟州教育統計年報」(濟州：濟州道教育委員會, 1981~1985).

〈附表8〉

年度別 濟州道 初·中·高等學校 學校教育費 現況 (經常價格)

學級別 年 度	經 常					
	國民學校 公 立	中 學 校			人 文 高 等	
		計	公 立	私 立	計	公 立
1976	3,112,211	87,376	58,221	29,155	61,340	15,913
77	4,091,556	88,896	66,236	23,660	76,199	21,799
78	5,138,368	118,680	90,946	27,734	86,843	33,654
79	6,780,023	227,722	139,496	88,226	135,030	44,291
80	7,680,838	252,418	155,965	96,453	176,871	54,213
81	9,927,898	443,063	205,601	192,462	257,518	76,037
82	12,153,034	560,403	336,630	223,773	378,574	107,290
83	13,787,826	646,655	424,480	222,175	464,872	147,549
84	15,825,043	666,963	459,559	207,404	383,515	164,007
85	17,455,068	811,758	583,154	228,604	411,575	188,976

註1) 公立：最終豫算額 基準임, 私立：決算額 임, '85年은 豫算額임.

2) 學校教育費는 다음과 같이 區分·調査 된것임.

- ┌ 公立學校：人件費, 施設費를 除外한 순수 學校 教育費를 意味함.
- ├ 私立學校：人件費, 財產助成費를 除外한 순수 學校 教育費를 意味함.
- └ 國民學校：人件費 및 學校教育費를 合한 金額임. ('76~'79年은 義務教育財政交付金 額임)

(單位：1,000원)

學校	價			格		
	實業高校			高等學校(全體)		
私立	計	公立	私立	計	公立	私立
46,147	139,916	92,311	47,605	201,256	107,504	93,752
54,400	181,725	141,851	39,874	257,924	163,503	94,274
53,189	234,508	209,489	25,019	321,351	243,143	78,208
90,739	392,671	316,809	75,862	527,701	316,100	166,601
122,658	417,945	326,633	91,312	594,816	380,846	213,970
181,481	536,997	335,513	201,484	794,515	411,550	382,965
271,284	810,913	525,902	285,011	1,189,487	633,192	556,295
371,323	814,027	601,356	212,671	1,278,899	748,905	529,994
219,508	736,201	575,086	161,115	1,119,716	739,093	380,623
222,599	728,172	645,860	82,312	1,139,747	834,836	304,911

資料：濟州道教育委員會，「濟州道教育費 特別會計 歲入歲出 豫算書」(濟州：濟州道教育委員會，1976~1985).

_____，「濟州教育統計年報」(濟州：濟州道教育委員會，1977~1985).

〈附表9〉

年度別 濟州道 私立學校費 現況(經常價格)

年度別 學校級別	經 常				
	1975	1976	1977	1978	1979
總 計	459,094	761,704	1,002,002	1,343,129	1,760,863
幼 稚 園	12,887	23,084	30,843	40,720	53,582
中 學 校	199,418	286,540	375,600	515,796	700,742
高等學校計	246,789	452,080	589,806	780,956	999,629
人 文 高 校	155,395	270,808	353,538	463,726	597,964
實 業 高 校	91,394	181,272	236,268	317,232	401,665
高等公民學校	—	—	3,753	5,655	6,910

註1) '75~'78年度는 歲出決算額, 1985年度는 豫算額임.

資料: 濟州道教育委員會, 「濟州教育統計年報」(濟州: 濟州道教育委員會, 1976~1985).

(單位：1,000원)

價 格					
1980	1981	1982	1983	1984	1985
2,355,764	3,224,836	4,050,786	4,553,248	4,755,120	5,098,244
95,214	128,416	176,659	205,150	241,481	383,724
911,794	1,215,712	1,450,297	1,572,155	1,641,420	1,778,212
1,343,505	1,875,831	2,419,270	2,755,596	2,892,219	2,936,308
793,564	1,109,727	1,385,553	1,611,347	1,796,124	2,199,394
549,941	766,104	1,003,717	1,144,596	1,096,095	736,914
5,251	4,877	4,560	—	—	—

〈附表10〉

年度別 初・中・高等學校 育成會費 및 學生自治活動費 總額 (經常價格)

學校別 年度別	經 常					
	國 民 學 校			中 學 校		
	計	公 立	私 立	計	公 立	私 立
1975	134,590	134,590	—	547,882	417,970	129,912
76	155,331	155,331	—	625,821	474,430	151,391
77	108,639	108,639	—	672,460	504,824	167,636
78	59,963	59,963	—	688,291	526,213	162,078
79	—	—	—	708,412	538,132	170,280
80	—	—	—	748,076	568,670	179,406
81	—	—	—	970,746	743,828	226,918
82	—	—	—	1,022,194	795,228	226,966
83	—	—	—	1,099,989	873,764	226,225
84	—	—	—	1,240,668	1,000,699	239,969
85	—	—	—	1,264,192	1,026,213	237,979

註1) 育成會費·學生實驗實習費·學生自治活動費를 總合한 金額임.

資料: 〈附表11〉, 〈附表12〉, 〈附表13〉에 依하여 作成한 것임.

(單位：1,000원)

價			格		
高 等 學 校			幼 稚 園		
計	公 立	私 立	計	公 立	私 立
387,150	240,561	146,589	—	—	—
540,879	336,725	204,154	—	—	—
609,935	386,118	223,817	—	—	—
661,127	421,004	240,123	—	—	—
779,835	501,652	278,183	—	—	—
866,214	570,052	296,162	—	—	—
1,121,272	739,330	381,942	—	—	—
1,214,561	816,582	397,979	6,376	—	6,376
1,323,805	892,615	431,190	6,622	—	6,622
1,395,860	955,731	440,129	7,631	—	7,631
1,477,088	961,578	515,510	—	—	—

〈附表11〉

年度別 濟州道 學校育成會費現況 (經常價格)

學校 設立 年度別	年度別	經 常						
		1971	1972	1973	1974	1975	1976	1977
總 計	計	312,437	345,002	410,879	582,671	996,287	1,196,613	1,251,169
	公立	—	—	—	—	740,909	880,877	904,819
	私立	—	—	—	—	255,378	315,736	346,350
國民學校 (公立)	計	95,376	84,258	79,809	127,317	134,590	155,331	108,639
中 學 校	計	158,496	190,028	219,438	296,314	500,689	573,781	616,519
	公立	—	—	—	—	382,171	435,020	462,838
	私立	—	—	—	—	118,518	138,761	153,681
高 等 學 校	計	58,565	70,706	111,632	159,040	361,008	467,501	526,011
	公立	—	—	—	—	224,148	290,526	333,342
	私立	—	—	—	—	136,860	176,975	192,669
幼稚園	私立	—	—	—	—	—	—	—

註1) '71~'84年은 決算額, '85年은 豫算額임

2) '82~'85年은 育成會費中 實驗實習費 豫算은 除外된 것임

3) 濟州道 國民學校 育成會費는 1978년까지 存續함

資料：濟州道教育委員會, 「濟州教育統計年報」(濟州：濟州道教育委員會, 1972~1985).

(單位：1,000원)

價 格							
1978	1979	1980	1981	1982	1983	1984	1985
1,267,299	1,314,983	1,358,675	1,796,363	2,002,632	2,129,851	2,318,016	2,386,004
908,443	920,587	962,344	1,279,494	1,441,648	1,556,689	1,726,110	1,740,637
358,856	394,396	396,331	516,869	560,984	573,162	591,906	645,367
59,963	—	—	—	—	—	—	—
632,574	651,653	665,237	888,841	985,926	1,042,652	1,168,151	1,180,671
483,621	494,713	505,381	681,651	765,298	827,515	941,568	957,523
148,953	156,950	159,856	207,190	220,628	215,137	226,583	223,148
574,762	663,320	693,398	907,522	1,010,330	1,080,577	1,142,234	1,205,333
364,859	425,874	456,963	597,843	676,350	729,174	784,542	783,114
209,903	237,446	236,475	309,679	333,980	351,403	357,692	422,219
—	—	—	—	—	6,622	7,631	—

〈附表12〉

年度別 濟州道 中等學校 學生實驗實習費 現況 (經常價格)

設 立 學校級別	年度別 別	經 常			
		1975	1976	1977	1978
總 計	計	37,401	43,494	48,063	46,929
	公 立	26,265	30,231	33,723	33,746
	私 立	11,136	13,263	14,340	13,183
中 學 校	計	19,850	22,039	24,031	23,719
	公 立	14,876	16,556	17,931	18,189
	私 立	4,974	5,483	6,100	5,530
高 等 學 校	計	17,551	21,455	24,032	23,210
	公 立	11,389	13,675	15,792	15,557
	私 立	6,162	7,780	8,240	7,653

註1) '75~'84年度는 決算額, '85年度는 豫算額임.

2) '82~'85年은 學校育成會 豫算에 實驗實習費가 統合됨에 따라 育成會 豫算에서 實驗實習費를 抽出한 것임.

資料: 濟州道教育委員會, 「濟州教育統計年報」(濟州: 濟州道教育委員會, 1975~1985).

(單位：1,000원)

價 格						
1979	1980	1981	1982	1983	1984	1985
48,994	121,459	119,587	80,659	121,469	138,545	163,906
35,051	84,464	82,099	61,930	88,373	105,102	120,996
13,943	36,995	37,488	18,729	33,096	33,443	42,910
23,681	48,936	44,576	36,268	57,337	72,517	83,521
18,190	37,235	33,133	29,930	46,249	59,131	68,690
5,941	11,701	11,443	6,338	11,088	13,386	14,831
25,313	72,523	75,011	44,391	64,132	66,028	80,385
16,811	47,229	48,966	32,000	42,124	45,971	52,306
8,452	25,294	26,045	12,391	22,008	20,057	28,079

〈附表13〉

年度別 濟州道 中等學校 學生自治活動費 現況 (經常價格)

年度別 學校級別		經 常				
		1975	1976	1977	1978	1979
總 計	計	35,934	81,924	91,802	95,153	124,270
	公立	25,947	55,378	61,039	64,991	84,146
	私立	9,987	26,546	30,763	30,162	40,124
中 學 校	公立	20,923	22,854	24,055	24,403	25,229
	私立	6,420	7,147	7,855	7,595	7,839
高等學校	公立	5,024	32,524	36,984	40,588	58,917
	私立	3,567	19,399	22,908	22,567	32,285

- 註1) 學生自治活動費는 從前의 中學校 自律的 經費, 高等學校 學徒護國團費를 말함.
 2) 1982年度 부터는 中學校 自律的 經費가 育成會費에 統合됨에 따라 除外됨.
 3) 1986年度 부터 高等學校 學徒護國團이 廢止되고 學生自治會가 組織되어 自治活動費로 改稱됨

資料: 濟州道教育委員會, 「濟州教育統計年報」(濟州: 濟州道教育委員會, 1975~1985).

(單位：1,000원)

價 格					
1980	1981	1982	1983	1984	1985
134,156	176,068	159,840	179,096	187,598	191,370
91,914	121,565	108,232	121,317	125,218	126,158
42,242	54,503	51,608	57,779	62,380	65,212
26,054	29,044	—	—	—	—
7,849	8,285	—	—	—	—
65,860	92,521	108,232	121,317	125,218	126,158
34,393	46,218	51,608	57,779	62,380	65,212



(Abstract)

A Survey on The Elasticity of Educational Finance in Cheju Province

Kim Ik-sön

*Educational Administration Major, Graduate School
of Education, Cheju National University, Cheju Do Korea*

Supervised by Professor Lee Owan-chung

The main purpose of this study is to find out the financial conditions of education through the investigation of the elasticity of finance in Cheju Province.

Related literatures and statistical documents were reviewed in terms of the elasticity of total finance in education and of educational expenditure per student. That is to say, elasticity was produced by means of:

- 1) G. R. P., the Budget of the Ministry of Education and the Budget of Cheju Province (1964-1985)
- 2) the educational expenditure per student against the public educational expenditure (1975-1985)
- 3) the educational expenditure per student between public schools and private ones in Cheju Province (1976-1985).

The analysis of the statistical data shows the following results. The elasticity of Educational Budget in Cheju Province against G.R.P., is scored around 3.9602. It implies elastic state. The elasticity of the Local Educational

* A thesis submitted to the Committee of the Graduate School of Education, Jeju National University in partial fulfillment of the Requirements for the degree of Master of Education in July, 1986.

Budget against the budget of the Ministry of Education is about 0.986. It seems that the score indicates unitary elasticity. The elasticity of educational budget against the Budget of Cheju Province is 1.4048 (Its condition seems elastic). The elasticity of educational expenditure per student against three parts is analysed: central & local government (0.7965), private institutions (0.1772), and parents (0.8208). These scores are all inelastic. Among them, however, parents' quota is relatively high. The elasticity of educational expenditure per student against the public educational finance in Cheju Province is averaged around 0.7616.(public schools 1.2011 & private schools 0.7906). So the private schools are read less elastic than the public ones. And the elasticity of the educational expenditure per student in elementary schools is resulted in different scores but all are in elastic state.

The study concludes the following results. The educational investment of Cheju Province is improving with the similar rate of increasement in the Budget of the Ministry of Education. The public educational finance and the educational expenditure per student, however, indicates that they are inelastic and essentially do not contribute to the qualitative improvement in education. Parents' expenditure is relatively higher than public expenditure in educational finance. So some measure should be taken to lower parents' quota. The distribution of educational finance shows differences between public schools and the private ones. It appears that efficiency be considered in the allocation of finance if we want to promote balanced development of local education. The increasing rate of educational finance without the consideration of that of population in Cheju Province will eventually result in inadequacy toward the improvement of education. This suggests that proper investment should be followed to meet the situation.