

석사학위논문

제주지역 음악학원의 운영실태와 개선방안

-제주시내 피아노 음악학원을 중심으로-



제주대학교 교육대학원

음악 교육 전공

김 훈 석

2008년 월 일

제주지역 음악학원의 운영실태와 개선방안

-제주시내 피아노 음악학원을 중심으로-

지도교수 김정희

김훈석

이 논문을 교육학 석사학위 논문으로 제출함

2008년 월 일

김훈석의 교육학 석사학위논문을 인준함

심사위원장

위 원

위 원

제주대학교 교육대학원

2008년 월

목 차

I. 서론	1
1. 연구의 필요성과 목적	1
2. 연구방법의 한계점	2
1) 연구의 범위	2
2) 연구의 방법	2
3) 연구의 한계점	2
II. 본론	3
1. 이론적 배경	3
1) 음악교육의 중요성	3
2) 우리나라 음악교육의 역사	4
3) 음악학원의 정의 및 역할	5
4) 음악학원 설립 운영에 관한 법률	6
5) 선행 연구 고찰	7
2. 조사 결과 분석	9
1) 제주도학원의 현황	9
2) 음악학원내의 일반적 사항	11
3) 교재의 사용실태	23
4) 음악학원의 시설현황	27
5) 교육내용 및 지도방법	31
6) 유아 및 유치부의 음악교육	34
7) 교사의 자질향상과 연수 프로그램	37
3. 조사결과 분석에 따른 개선방안	40

Ⅲ.결 론.....	44
참고문헌.....	47
Abstract.....	48
설문지.....	52



표 목 차

<표 1> 2008년 제주도 학원 과정별 현황.....	9
<표 2> 학원 내 직위와 전공 관계.....	11
<표 3> 지도교사의 일반적 특성(원장).....	12
<표 4> 지도교사의 일반적 특성(전임강사/시간강사).....	13
<표 5> 피아노 전공 외 교사들의 전공.....	15
<표 6> 연령과 학원 내 직위와의 관계.....	16
<표 7> 수강인원과 교사 1인당 지도하는 학생수.....	17
<표 8> 학생들의 주 연령층.....	19
<표 9> 학원위치에 따른 차량운행과 교습시간.....	20
<표 10> 교습 과목.....	22
<표 11> 피아노 교재 (복수응답).....	23
<표 12> 교재선택.....	25
<표 13> 시설현황.....	27
<표 14> 피아노 조율 및 수리.....	30
<표 15> 교육내용 및 특강.....	31
<표 16> 흥미를 잃은 학생의 지도.....	33
<표 17> 피아노를 시작하는 적절한 시기.....	34
<표 18> 유아들의 교육.....	35
<표 19> 유치부의 교육.....	36
<표 20> 교사의 자질향상.....	37
<표 21> 연수 프로그램.....	38
<표 22> 음악학원 수강생 감소의 원인.....	40
<표 23> 학원의 질을 저해하는 요인.....	41
<표 24> 향후 학원교육 사업의 전망.....	42

그 립 목 차

<그림 1> 2008년 제주도 학원 과정별 현황.....	10
<그림 2> 학원 내 직위와 전공관계.....	11
<그림 3> 지도교사의 일반적 특성(원장).....	12
<그림 4> 지도교사의 일반적 특성(전임강사/시간강사).....	14
<그림 5> 피아노 전공 외 교사들의 전공.....	16
<그림 6> 연령과 학원 내 직위와의 관계.....	17
<그림 7> 수강인원과 교사 1인당 지도하는 학생수.....	18
<그림 8> 학생들의 주 연령층.....	19
<그림 9> 학원위치에 따른 차량운행과 교습시간.....	20
<그림 10> 교습 과목.....	22
<그림 11> 피아노 교재 (복수응답).....	24
<그림 12> 교재선택.....	26
<그림 13> 시설현황.....	28
<그림 14> 피아노 조율 및 수리.....	30
<그림 15> 교육내용 및 특강.....	31
<그림 16> 흥미를 잃은 학생의 지도.....	33
<그림 17> 피아노를 시작하는 적절한 시기.....	34
<그림 18> 유아들의 교육.....	35
<그림 19> 유치부의 교육.....	36
<그림 20> 교사의 자질향상.....	38
<그림 21> 연수 프로그램.....	39
<그림 22> 음악학원 수강생 감소의 원인.....	40
<그림 23> 학원의 질을 저해하는 요인.....	41
<그림 24> 향후 학원교육 사업의 전망.....	42

<논문 요약>

제주지역 음악학원의 운영실태와 개선방안

(제주시내 피아노 음악학원을 중심으로)

본 논문의 목적은 제주시내 피아노 음악학원의 운영 실태를 설문조사를 통하여 문제점을 파악하고 개선방안을 제시하여 발전적인 음악교육의 개선방안을 모색해 보고자 함에 있다.

연구의 구체적인 내용은 (1) 음악학원 내의 일반적 사항 (2) 교재의 사용실태 (3) 음악학원의 시설현황 (4) 교육내용 및 지도 방법 (5) 유아 및 유치부의 음악교육 (6) 교사의 자질향상 및 세미나 (7) 음악학원의 문제점 및 개선점에 관한 사항이다.

조사 방법은 총 39문항의 질문으로 되어 있는 설문지를 통하여 실시하였으며, 제주시내 105명 음악학원 원장, 강사의 응답을 분석하였다.

그 결과는 다음과 같다.

첫째, 교사들의 대다수가 음악을 전공한 것으로 나타났다. 그러나 일부 몇몇 교사들은 전혀 음악과 관련이 없는 일반학과를 졸업한 교사들도 있었다. 피아노 교육은 특별한 재능과 교수법이 요구되고 교사의 음악적 소양에 따라 학습 효과가 다르게 나타난다. 그러므로 피아노 비전공 교사들의 음악적 소양의 개발이 필요하다. 그리고 교사가 담당하고 있는 학생의 수가 너무 많기 때문에 개인의 재능과 능력을 고려한 교육이 힘들어서 교사 1인당 지도하는 학생수의 조절이 절대적으로 필요하다.

둘째, 음악학원에서 사용되는 교재는 예전부터 사용되고 있던 것들이 대부분이다. 교재 선택에 있어서 우리 실정에 맞고 아동의 흥미와 실력을 늘릴 수 있는 피아노 교재의 선택과 개발이 이루어져야 하겠다.

셋째, 학생들이 쾌적한 환경에서 교육을 받을 수 있도록 음악학원의 시설과 학습 보조기구의 시설을 확충해야 하겠다.

넷째, 피아노 음악학원의 수준 높은 교육을 위해서는 흥미를 줄 수 있는 다양한 프로그램과 폭넓은 교육의 개발이 필요하겠다.

다섯째, 교사들의 음악적 소양을 높이기 위한 노력과 음악학원의 운영에 관한 세미나, 교수법등에 대하여 특강이 개발되고 활성화 되어야 하겠다.

따라서 교육에 대한 투철한 사명을 가진 교사와 교육환경의 개선책들이 다같이 보완될 때 음악학원 교육이 진정한 사회교육기관으로 정립될 것이다.

이에, 본 연구는 피아노 음악학원의 운영실태와 개선방안 연구를 바탕으로 향후 연구 과제를 제시한다.

첫째, 설문 대상이 제주시내 음악학원을 대상으로 했으며, 설문조사 대상자가 105명으로 설문조사 결과를 일반화 할 수 없다. 따라서 설문조사 대상자를 확대하여 설문결과에 대한 일반성을 확보해야 할 것이다.

둘째, 피아노 음악학원은 시대에 맞는 다양하고 독창적인 프로그램을 개발해야 한다. 옛날부터 전해 내려오는 교육방식이 아니라 새로운 교재를 연구하고, 그에 따른 새로운 지도법을 개발하는 등 시대의 변화에 발맞추는 학원이 되어야 할 것이다.

셋째, 교육환경의 변화에 따라 학부모들의 교육적 요구도 변한다. 따라서 추후 연구에서는 학부모들의 교육적 요구와 학원의 교육효과의 관계에 대하여 연구가 필요하다.

I. 서론

1. 연구의 필요성 및 목적

기원전부터 문명의 첨단인 21세기 오늘에 이르기까지 음악은 한 번의 쉽도 없이 인간이 있는 곳에 공존하고 있다. 때로는 신에게 간구하는 수단으로서, 또는 언어나 문자가 표현할 수 없는 인간 감정의 표현 매체로서 등등의 각양각색의 모습과 의미를 품고 음악은 존재해 오고 있다.¹⁾

음악은 이유 없이 좋아하고 사랑할 가치를 지닌 예술이자 학문이다. 음악은 삶의 목적의 진실한 의미를 접할 수 있는 또 다른 수단이 될 수 있기에 반드시 교육되어야 할 충분한 당위성이 있다. 이러한 음악의 탁월성과 참목적은 음악이 바르게 교육 되었을 때 극대화 된다.

현재 대부분의 많은 가정은 음악교육에 관심만 가지고 있다면 어렵지 않게 자녀들에게 피아노 교육을 시킬 수 있다. 이렇게 보편화 되어가고 있는 피아노 교육은 넓은 의미의 전인교육의 일환으로 생각해야 할 것이며, 새로운 기반을 구축해야 할 시점에 놓여있다. 이러한 이유로 본 연구자는 현재 제주시의 음악학원에 재직하고 있는 원장과 강사의 의견을 수렴하여, 음악학원의 환경과 교사들의 자질, 교재 등의 문제를 분석하여 그에 따른 개선방안을 연구하려고 한다.

본 연구를 통하여 어린이들이 좀 더 나은 환경에서 피아노 레슨을 받을 수 있고, 더 나아가 음악교육의 새로운 상을 마련하여 음악을 즐길 수 있는 전인적인 인간이 될 수 있게 하는데 이 연구의 목적이 있다.

1) 이성천, 「한국의 음악교육을 진단한다」, 서울 : 풍남, 1991, p.134.

2. 연구방법의 한계점

1)연구의 범위

선행논문과 기존 문헌자료 및 설문지를 통하여 분석되어진 자료를 활용한다.

2)연구의 방법

연구의 방법으로는 음악학원의 현장 중심의 운영실태의 파악과 연구자의 피아노 학원을 비롯하여 본인과 관계가 있는 음악학원 중 제주시내 학원의 원장 및 강사를 대상으로 음악학원의 운영실태에 대해서 조사하였다.

배포한 설문지는 120부이고 회수된 설문지는 105부로 회수율은 87.5% 이다. 설문지의 전체 문항을 단순 빈도 분석하였으며 분석결과에 따른 해석을 하였다.

3)연구의 한계점

본 연구의 한계점은 조사대상 범위를 제한함에 따라 다음과 같은 한계를 갖는다.

첫째, 조사대상이 제주시로 한정되어 우리나라 전체 음악학원의 개선방안을 제시하기에는 한계가 있다.

둘째, 본 연구의 조사대상은 제주시내 학원으로 하였으므로 제주지역 전체의 실태라고 하기에는 한계점이 있다.

Ⅱ. 본 론

1.이론적 배경

1)음악교육의 중요성

인류사회에 음악교육이 언제부터 시작되었는가? 그리고 어떤 사상을 바탕으로 행해졌는가? 하는 것은 인류가 언제부터 음악을 갖게 되었는가를 알아보는 것처럼 매우 밝히기 어려운 일이나 일반적으로 넓은 의미에서 음악의 역사는 인류의 역사와 함께 시작했다고 보아도 크게 틀리는 이론은 아닐 것이다.²⁾

플라톤은 그의 저서 국가론(Republic)에서 “음악교육은 훌륭한 도덕적 품성을 함양하기 위해 필요하며, 적절한 음악 및 체육의 교육은 이데아(idea)를 향한 첫 걸음이다. 왜냐하면 개인의 조화로운 정신과 아름답고 강건한 신체는 이데아의 복제(copy)이기 때문이다.”라며 음악에 내재하는 정연한 질서가 정신적 질서를 소망하는 인간의 본능을 각성하게 하는 힘을 지니고 있는 까닭에, 음악교육을 통하여 국민들로 하여금 마음으로부터 국가의 질서를 따르게 하고, 변화하는 사회의 요구에 부응할 수 있는 교육내용이 고려되어야 한다고 했다. 이처럼 음악교육은 시대여하를 막론하고 인간의 삶에 있어서 질적 향상을 도모할 수 있는 중요한 위치를 차지하고 있음을 인지할 수 있다. 또한 음악은 항상 그 사회와 시대의 사상 및 흐름, 예술적 사고 등을 대표한다. 각기 시대나 문호는 그의 독특한 음악문화를 갖고 있다. 이는 음악이 인간 사회와의 밀접한 유대관계 속에서 변천하고 발전하고 또한 지속한다는 것을 의미한다.³⁾

음악은 개인의 잠재력을 개발하고 전인적 인성을 바르게 형성시켜주며 자신을 표현하고 느끼도록 하는 역할을 한다. 또한 사회적으로 사회의 문화를 형성하고 보존하며 다음 세대로 문화를 전달하고 사회의 질서를 이끌어 새로운 문화를 형성하는 창조적인 기능과 사회유지의 기능을 갖는다.

2) 이용일, 「음악교육학 개설」, 서울 : 현대악보출판사, 1985, p.20.

3) 성경희, 「음악과교육론」, 갑을 출판사 1988, p.15.

음악교육의 궁극적인 목적은 음악의 체험을 통하여 개인의 심미적 가능성을 최대한 확장하는 일이다. 이러한 목적은 다양한 음악 활동을 통해 학생 개개인의 타고난 음악적 감수성 즉 지각력과 반응력을 가능한 한 최고의 수준으로 계발함으로써 성취될 수 있다.⁴⁾ 따라서 음악교육은 아동이 음악 활동을 통하여 음악적 능력을 기르고 바람직한 가치관을 형성하는데 기초적인 바탕과 틀을 형성하는 교육으로서, 아동이 음악적 개념을 습득하고 다양한 활동을 하는 과정에서 적절한 환경을 제공하고 자극을 줌으로서 심미적 안목과 바람직한 가치관을 갖도록 하는데 밑거름이 되는 교육인 것이다.

2) 우리나라 음악교육의 역사

우리나라에 서양 문화가 유입된 1884년부터 1910년까지를 흔히 개화기라 부른다. 개화기의 음악 교육을 갑신정변이 일어난 1884년부터 한일합방이 체결된 1910년 사이로 보는 것은 서양 음악이 1886년에 들어와서 1895년에는 나름대로 정착을 끝냈고 1896년부터 1910년 사이에 음악 교육의 꽃을 피우기 시작한 때문이다.⁵⁾ 이 기간은 교육의 전반적 측면에서 볼 때 공교육 기관으로써의 근대 학교가 설립된 시기이며, 음악 교육의 전반적 측면에서 볼 때에는 음악이 학교 교과목의 하나로 포함됨으로써 근대적 의미의 학교 음악 교육이 시작된 시기이기도 하다. 즉 1885년과 1886년에 배재학당과 이화학당이 각각 설립되고, 1887년에 미국인 선교사들에 의해 찬송가가 지도되기 시작함으로써, 우리나라의 음악 교육이 그 첫 걸음을 내딛게 된 것이다.⁶⁾

1904년 한일 수호조약에 의해서 일본 통감부가 설치되고 이 통감부가 대한제국의 교육을 장악하게 되자 음악교육은 일본의 침략 정책의 도구로 사용되기 시작했다. 제2차 세계 대전의 종말 후, 한국이 일제 치하에서 벗어나 미, 소 양국의 군정 하에 들어가면서 남한에서는 미국의 민주주의 교육제도를 형성하기 시작했다

4) 이흥수, 「음악교육의 현대적 접근」, 서울 : 세광음악출판사 1990, p.112.

5) 溫圭 撰, 「音樂藝術教育論」, 서울 : 敎學社, 1989, p.7.

6) 이흥수, p.2.

다. 그 후 1945년 8월15일 대한민국으로서의 주권을 갖추게 되면서 문교부는 교육법을 제정·공포하였으며 1950년 한국 전쟁 후 혼란 속에서 교육과정 개정에 착수, 1955년 8월 1일 제 1차 교육과정을 제정·공포함을 시작으로 현재 제 7차 교육과정까지 오게 되었다.

언제부터 우리나라에서 사적으로 음악교육이 이루어졌는지는 알 수 없지만 근세에 기록으로 전해지는 음악교육기관으로는 조양구락부와 1911년에 이를 잇게 되는 조선정악전습소를 들 수 있는데 조선정악전습소는 궁중악원이 아닌 일반인을 대상으로 음악을 교육시켰던 근세 최초의 음악교육기관이며 분교실로 다중조합을 운영하였고, 다중조합 출신들이 우리나라 근세 사설음악교육을 시작한 선구자들이었다고 보는 것은 큰 무리가 아닐 듯싶다.⁷⁾

3) 음악학원의 정의 및 역할

일제 강점기부터 시작된 우리나라의 학원은 개화기 무렵 강습회, 강습소(또는 야학)란 명칭으로 운영되었고 해방 후에는 강습소, 학관, 학원 등으로 불리어 졌다. 최근까지는 사설학원, 사설 강습소란 용어가 사용되다가 1989년 ‘학원의 설립·운영에 관한 법률’ 개정 시 사설이란 말이 삭제되었다⁸⁾.

우리나라 학원 교육은 많은 사회 교육 중 가장 조직적이고 가장 체계적이라 할 수 있으며 국민의 평생교육을 담당하여 왔다. 그 영역 또한 방대하고 수적인 면이나 교육인구, 교육내용의 다양성에서 있어서도 우리나라 교육의 많은 부분을 차지하는 기관이라고 볼 수 있다. 음악학원 역시 적지 않은 수에 적지 않은 수강생들이 음악지도를 받고 있으므로 음악교육에 대한 책무는 따라서 더 막중해 지는 것이다.

음악학원은 음악의 이론과 실기를 교육하는 전문 사회음악교육 기관으로 유아에서 성인, 그리고 단순한 교양이나 취미로 배우는 학생에서부터 음악을 전공할 학생에 이르기까지 학습 대상의 폭이 아주 넓다. 따라서 음악학원의 교사들은 학

7) 장기범, 「음악교육의 패러다임 변화를 생각하며」, 음악교육신문, 2003년 4월 16일, p.4.

8) 권이중, 「사회교육개론」, 서울 : 과학교육사 1995, p.504.

습자에게 개개인의 연령이나 목적에 맞게 올바른 음악지식과 기량을 교육시킬 의무가 있다.

음악학원이 사회음악교육 기관으로써의 역할은 다음과 같다.

첫째, 사회문화 예술의 발전에 주도적 근원지로서 정보와 이론, 그리고 기능축적에 선도적 역할을 할 수 있어야 한다.

둘째, 예능 교육의 효과적인 면에서 조기 교육의 과학적 필요성을 실천하는 기능적 수준향상의 역할을 하여야 한다.

셋째, 어린이들의 정신적인 성장과 지능개발에 크게 작용하여야 한다.

넷째, 영재교육의 일환으로 전문적인 음악인 양성을 위한 교육 프로그램을 실시하여 직업 음악인으로서의 소양과 자질을 기르는 역할을 하여야 한다.⁹⁾

이처럼 음악학원의 교육적 역할은 실기나 이론에 한정된 것이 아니라 음악을 통해 심미적이고 풍부한 인간성을 추구하게 하는 정서교육까지 포함하게 되는 것이다. 그러므로 어린이가 음악을 통해 마음이 풍부해지고 음악의 즐거움을 느낄 수 있도록 노력해야 할 것이다.

4) 음악학원 설립 운영에 관한 법률

학원의 설립·운영에 관한 법률 제 8조에 의하면 학원은 교습과정별로 학습에 필요한 시설 및 설비를 갖추고 유지해야 한다.

2007년 3월 23일에 시행령 8조(학원시설)가 삭제되어 학원 시설은 제주특별자치도 학원의 설립·운영 및 과외교습에 관한 조례에 따른다.

학원의 교습과정별·지역별 시설규모

강의실 및 실습실

시설기준 면적은 시의 동(洞) 지역은 60m²이상

시의 읍면 지역은 50m²이상이고 강의실 및 실습실을 제외한

시설기준은 시행령의 기준에 의한다.

9) 김형주, 「음악학원이 가져야 할 기본적 철학」, 서울 : 음악교육 1986년7월, p.29.

강의실 1m²당 수용인원은 1.2인 이하로 한다.

도서지역(우도, 추자, 가파도 등)의 전과정 시설규모는 강의실 30m²이상 실습실 45m²이상 열람실 60m²이상으로 한다.¹⁰⁾

제4조(시설기준)에 보면 실험·실습·실기 등을 요하는 학원에는 별표 2의 기준에 의한 교구 및 시설·설비를 갖추어야 한다.

가. 실습실 50m²이상

나. 설비(45m²당)

- 1) 감상용 음향기기 1대 이상
- 2) 악기과정 → 해당악기 5대 이상
- 3) 성악과정
 - 현대성악 : 피아노 1대
 - 고대성악 : 장고, 가야금, 피리

다. 기타 필요한 교구 및 시설·설비¹¹⁾

이와 같이 음악학원의 시설 요건에는 실습실 합계가 50m²이상이고, 학원마다 감상용 음향기기가 있어야 한다. 이 외에도 냉난방 시설과 조명시설 등 수강생이 쾌적한 환경에게 학습할 수 있도록 부대시설을 잘 갖추어야 한다.

5) 선행 연구 고찰

본 연구와 관련된 선행연구는 음악학원의 운영 실태와 개선방안에 관한 연구를 중심으로 논문을 고찰하였다.

강이석(2003)¹²⁾은 피아노 학원을 중심으로 음악학원 활성화 방안에 대한 연구를 하였다. 연구 방법으로는 서울시내 관인학원 원장 및 강사 60명과 인천시내

10) 「2007학원운영실무」, p.41.

11) 전계서 p.46.

12) 강이석, “음악학원 활성화 방안에 관한 연구-피아노 학원을 중심으로”, 석사학위논문, 한세대학교 일반대학원, 2003.

관인학원 원장 및 강사 40명, 경기도내 관인학원 원장 및 강사 100명 등 총 200명을 대상으로 선생님용 질문지는 33개의 객관식, 학생용 질문지는 5개의 객관식으로 설문조사를 하였다. 그 결과 음악학원 활성화를 위해서는 음악학원의 내용과 질적인 향상을 위해 수준 높은 강사를 채용하여야 하며, 효과적인 음악교육을 위해서 강사 1인당 학생 수를 적절히 조절해야 한다고 하였다.

홍경자(2004)¹³⁾는 음악학원이 사회교육기관으로 정립되기 위한 개선책을 제시하였다. 구체적인 내용으로는 피아노 음악학원 교사의 자질, 음악학원의 교육과정, 환경설비에 관한 사항이다. 설문문항은 총 53문항으로 되어 있고 구미지역 104명의 음악교사들을 대상으로 분석하였다. 그 결과 음악교육은 이론과 실기를 병행해야 하는 특수성을 가지기 때문에 음악교사는 자질 향상을 위한 다양한 프로그램에 참가함으로써 자기 개발을 할 수 있도록 노력해야 한다. 그리고 수강료 문제에 있어서도 좀 더 현실적인 수강료 책정이나 자율화 등으로 음악교육의 질을 높여야 한다고 하였다.

최지영(2005)¹⁴⁾은 마산, 창원 지역의 피아노 교육의 실태를 파악하고 이를 바탕으로 하여 음악교육의 개선방안을 모색하였다. 연구절차로는 마산, 창원에 위치한 23개의 학원 및 피아노 교습소 100명의 초등학생들을 대상으로 교사용 질문지는 22개의 객관식, 학생용 질문지는 8개의 객관식으로 설문조사 하였다. 그 결과 교사들의 대다수가 음악을 전공하였지만 일부 몇몇 교사들은 전혀 음악과 관련이 없는 결과가 나왔다. 교수방법에 있어서 교사들은 음악이론을 암기위주의 학습법을 강조하고 있었다. 음악학원 및 교습소에 사용되는 피아노 교재는 예전부터 사용되고 있어 새로운 교재에 대한 지식과 노력이 절실히 필요하다 하였다.

김예분(2007)¹⁵⁾은 울산 지역의 음악학원의 운영실태를 파악하고 이를 바탕으로 하여 음악학원이 진정한 사회교육기관으로 정립되기 위한 개선책을 제시하였다. 연구 절차로는 총 38개 문항의 질문으로 되어 있는 설문지를 통해서 실시하였으

13) 홍경자, “음악학원 운영실태와 그 개선방안에 관한 연구 - 구미지역 피아노 학원을 중심으로”, 석사학위논문, 계명대학교 교육대학원, 2004.

14) 최지영, “사설 피아노 교육의 실태분석 및 개선방안-마산·창원지역 중심으로”, 석사학위논문, 경남대 교육대학원, 2005.

15) 김예분, “음악학원 운영실태 및 개선방안 연구-울산광역시를 중심으로”, 석사학위논문, 경성대학교 대학원, 2007.

며 울산지역 음악교사 108명의 응답을 분석하였다. 그 결과 비전공 교사의 교육과 무분별한 학원의 난립을 큰 문제로 보고 행정 당국의 규제가 필요하다고 보았다. 그리고 유아부와 유치부의 교육을 강조하였고, 성인반에 대한 배려와 국악의 중요성을 강조하였다.

이상의 선행연구들은 음악학원의 운영실태와 문제점을 파악하기 위해 설문지를 사용하였다. 설문지 내용에는 음악학원의 일반적인 사항과 시설현황, 교육내용 등에 대하여 조사하였다. 이에 본 연구는 선행연구의 일반적인 사항들을 바탕으로 참고하며, 제주도 피아노 음악학원의 운영실태와 개선방안에 대하여 연구하고자 한다.

2.조사 결과 분석

1)제주도학원의 현황¹⁶⁾

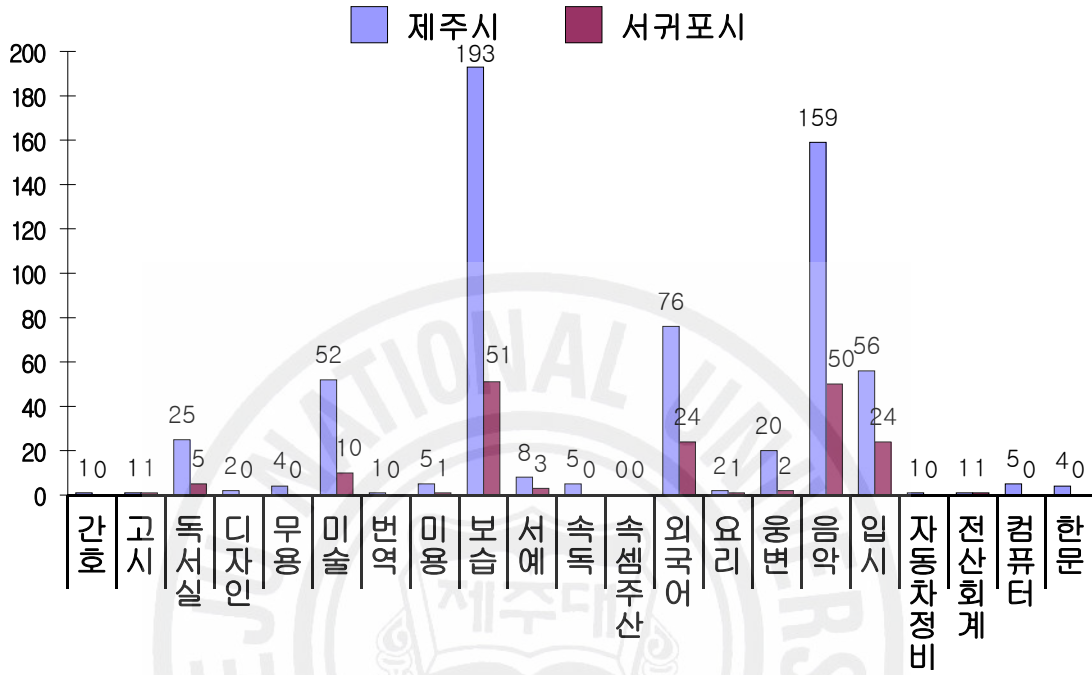
2008년 4월을 기준으로 제주도 학원 과정별 현황은 다음과 같다.

<표 1> 2008년 제주도 학원 과정별 현황

	간호	고시	독서실	디자인	무용	미술	번역	미용	보습	서예	속독	속셈주산	외국어	요리	응변	음악	입시	자동차정비	전산회계	컴퓨터	한문	계
제주시	1	1	25	2	4	52	1	5	193	8	5	0	76	2	20	159	56	1	1	5	4	621
서귀포시	0	1	5	0		10	0	1	51	3	0	0	24	1	2	50	24		1	0	0	176

16) 「2008학원제법규」, p.149.

<그림 1> 2008년 제주도 학원 과정별 현황



2008년 제주도학원연합회에 등록되어 있는 학원들의 과정별 현황을 살펴보면 제주시의 경우 전체분야에서 보습학원 193개 다음으로 음악학원이 159개 순으로 많았다. 서귀포시도 보습학원 51개 다음으로 음악학원이 50개로 가장 많았다. 시설현황으로 본 결과 보습학원과 음악학원이 전체 학원의 절반을 넘어서는 것으로 나타났다.

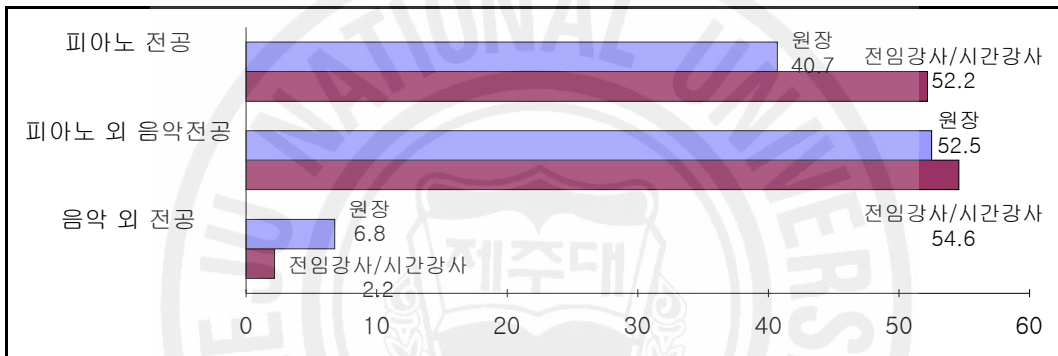
2)음악학원내의 일반적 사항

<표 2>학원 내 직위와 전공 관계

단위 : 명(%)

구분 \ 직위	원 장	전임강사/시간강사	계
피아노 전공	24(40.7)	24(52.2)	48(45.7)
피아노 외 음악전공	31(52.5)	21(45.6)	52(49.5)
음악 외 전공	4(6.8)	1(2.2)	5(4.8)
계	59(100)	46(100)	105(100)

<그림 2>학원 내 직위와 전공 관계



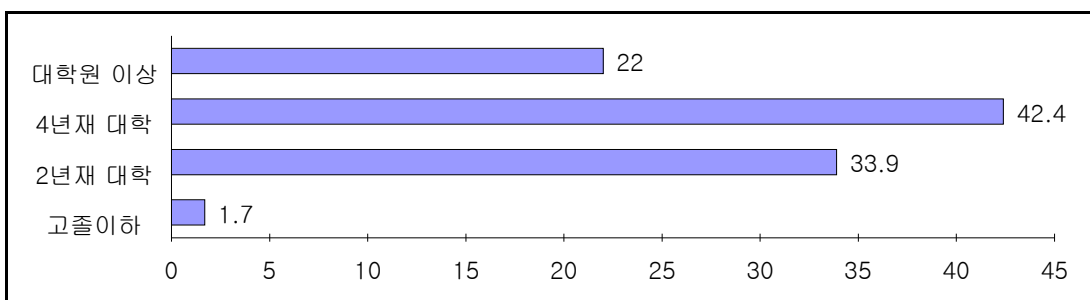
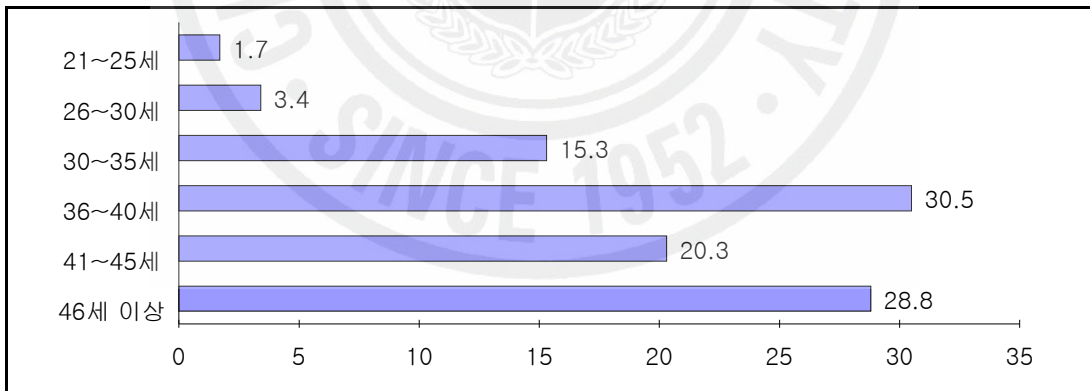
학원 내 직위 및 전공 관계는 다음과 같다. 총 응답자 105명중 원장이59명으로 56.2%, 강사가 46명으로 43.8%이며, 원장은 피아노 전공이40.7%, 피아노외 음악 전공이 52.5%, 음악 외 전공이 6.8%로 피아노 전공보다 피아노와 음악전공이 조금 더 많았으며, 강사는 피아노 전공이 52.2%, 피아노 외 음악전공이 45.6%, 음악 외 전공이 2.2%로 피아노 전공이 더 많음을 알 수 있고, 원장과 강사를 합친 피아노 전공과 피아노 외 음악전공은 큰 차이가 없음을 볼 수 있다.

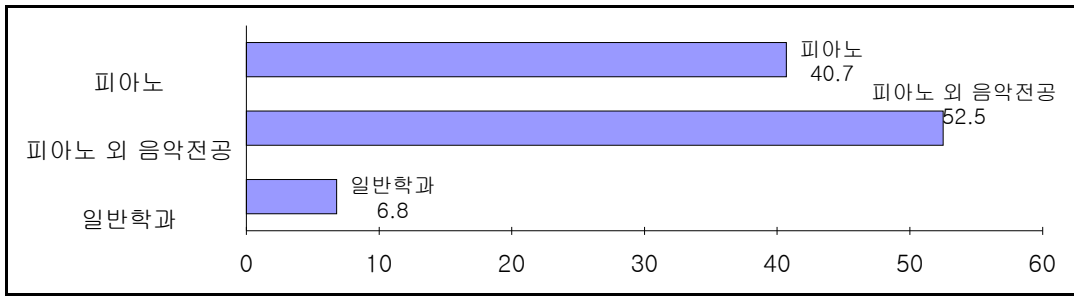
그리고, 음악 외 전공 중에는 일반학과를 졸업한 원장이 4명으로 6.8%, 강사도 1명으로 2.2%를 차지했다. 이것으로 볼 때 제주지역의 피아노 교육은 비전공 교사보다는 피아노 전공이 아니더라도 음악을 전공한 교사들에 의해 더 많은 교육이 이루어지고 있음을 알 수 있다.

<표 3>지도교사의 일반적 특성(원장)

구분	빈도수(명)	백분율(%)
연령	21~25세	1.7
	26~30세	3.4
	31~35세	15.3
	36~40세	30.5
	41~45세	20.3
	46세 이상	28.8
학력	대학원 이상	22.0
	4년제 대학	42.4
	2년제 대학	33.9
	고졸이하	1.7
전공	피아노	40.7
	피아노 외 음악전공	52.5
	일반학과	6.8

<그림 3>지도교사의 일반적 특성(원장)





총 응답자 105명 중 원장 59명의 일반적인 특성은 다음과 같다. 연령에 있어서 36~40세가 30.5%로 가장 많고, 41~45세가 20.3%와 46세 이상이 28.8%를 차지하고 있었다. 그에 비해 21~25세가 1.7%, 25~30세가 3.4%로 아주 적은 부분을 차지하고 있었다. 따라서 음악학원 종사자의 연령은 대부분이 46세 이상인 것으로 나타났다.

학력은 4년제 대학 졸업자가 42.4%로 가장 높았고, 대학원 교육을 받은 교사도 22.0%에 달했다. 그에 비해 2년제 대학 졸업자도 33.9%로 적지 않은 부분을 차지하고 있었다. 그리고 고졸 이하도 1.7% 있었다.

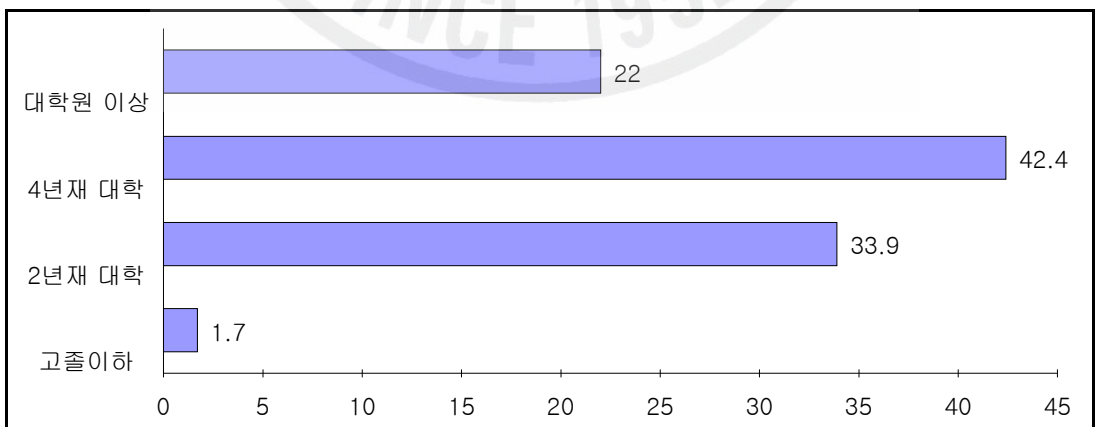
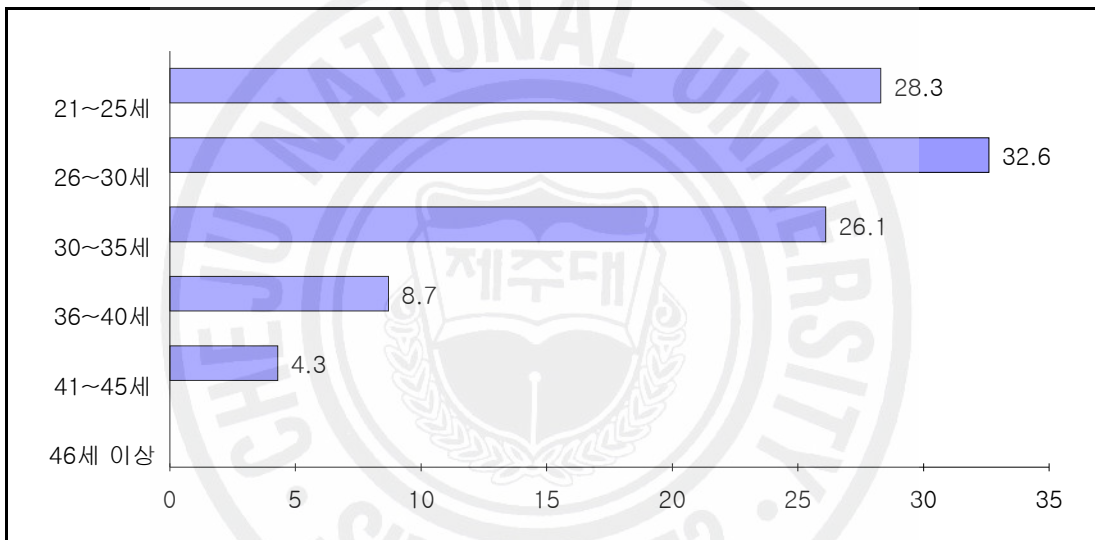
전공은 피아노 전공이 40.7%이고, 피아노 외 음악전공이 52.5%이며, 일반학과를 졸업한 원장도 6.8%나 있었다.

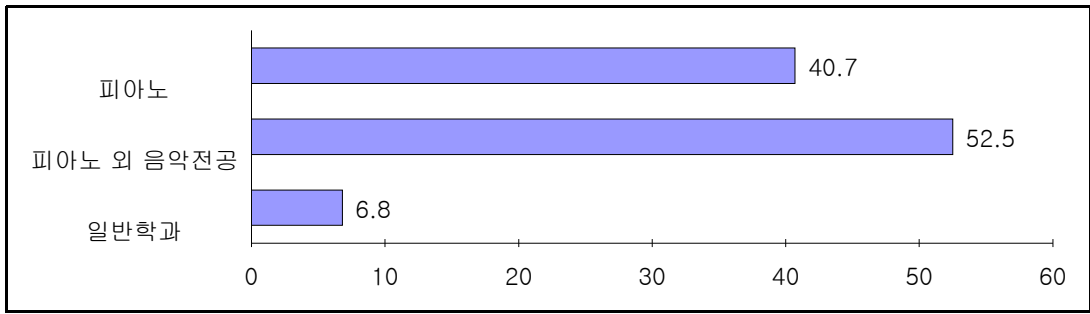
<표 4>지도교사의 일반적 특성(전임강사/시간강사)

구분	빈도수(명)	백분율(%)
연령	21~25세	13
	26~30세	15
	31~35세	12
	36~40세	4
	41~45세	2
	46세 이상	0

학력	대학원 이상	6	13.0
	4년제 대학	19	41.3
	2년제 대학	21	45.7
	고졸이하	0	0
전공	피아노	24	52.2
	피아노 외 음악전공	21	45.6
	일반학과	1	2.2

<그림 4>지도교사의 일반적 특성(전임강사/시간강사)





총 응답자 105명 중 강사 46명의 일반적인 특성은 다음과 같다. 연령에 있어서 26~30세가 32.6%로 가장 많고, 21~25세가 28.3%와 31~35세 이상이 26.1%를 차지하고 있었다. 그에 비해 36~40세가 8.7%, 41~45세가 4.3%로 적은 부분을 차지하고 있었다. 따라서 음악학원 강사의 연령은 대부분이 21~35세인 것으로 나타났다.

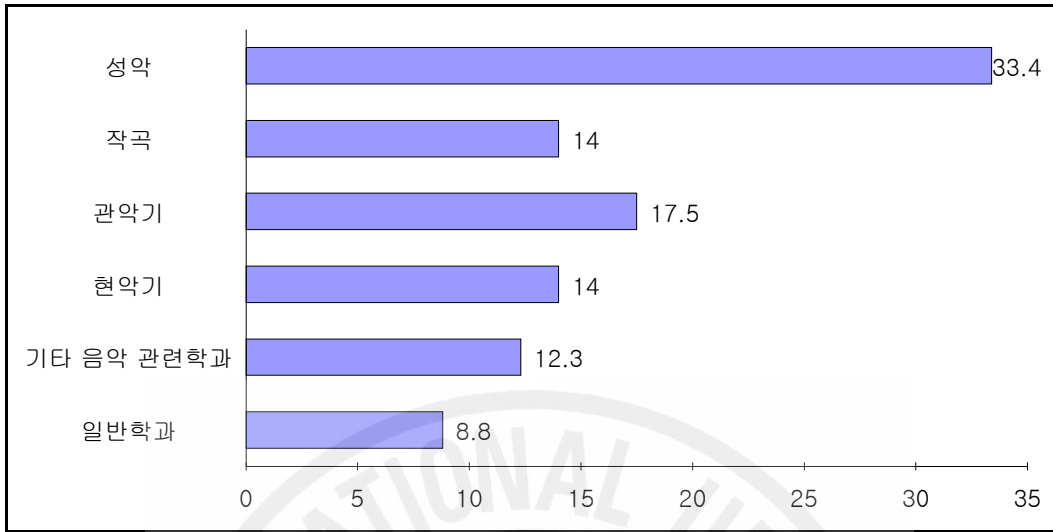
학력은 2년제 대학 졸업자가 45.7%로 가장 높았고, 4년제 대학 졸업자도 41.3%로 많은 부분을 차지하고 있었다. 그리고 대학원 교육을 받은 교사도 13.0%에 달했다.

전공은 피아노 전공이 52.2%이고, 피아노 외 음악전공이 45.6%이며, 일반학과를 졸업한 강사도 2.2%가 있었다. 전공은 피아노 전공이 40.7%이고, 피아노 외 음악전공이 52.5%이며, 일반학과를 졸업한 강사도 2.2%가 있었다.

<표 5> 피아노 전공 외 교사들의 전공

전공	빈도수(명)	백분율(%)
성 악	19	33.4
작 곡	8	14.0
관악기	10	17.5
현악기	8	14.0
기타 음악 관련학과	7	12.3
일반학과	5	8.8
계	57	100

<그림 5> 피아노 전공 외 교사들의 전공



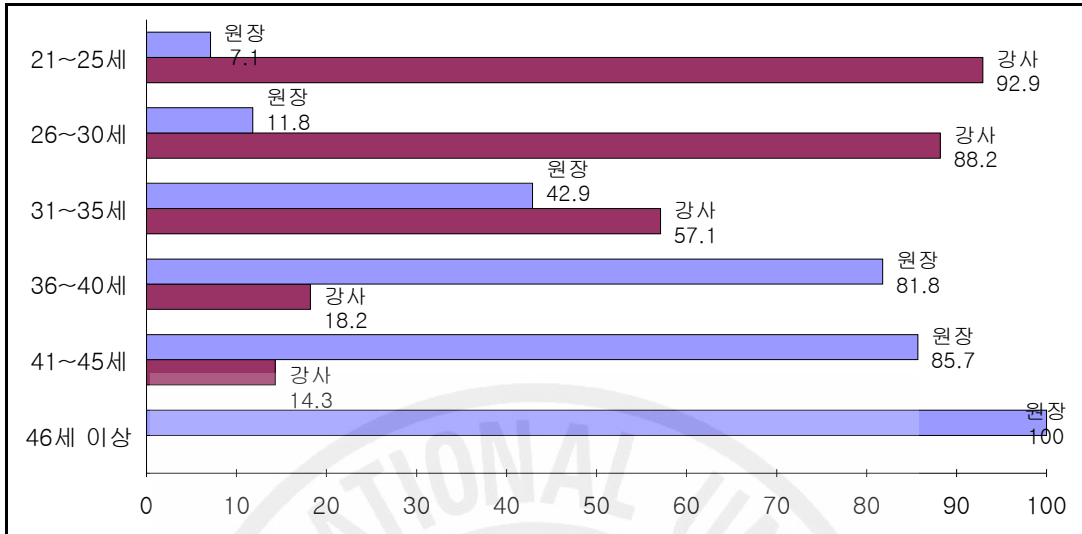
피아노 전공 외 교사들의 8.8%는 일반학과를 졸업했으며 91.2%가 음악을 전공한 것으로 나타났다. 음악 전공 중 성악이 33.4%로 가장 많은 부분을 차지하고 있었고 그다음으로 관악기 17.5%, 현악기 14%, 작곡 14%, 기타 음악 관련학과 12.3%, 일반학과 8.8% 순서로 차지하고 있었다. 피아노 전공이 아니더라도 교육은 가능하겠지만 피아노 전공 외 교사의 비율이 54.3%나 차지하고 있다는 것이 아쉽다.

<표 6> 연령과 학원 내 직위와의 관계

단위 : 명 (%)

직 위 \ 연 령	연 령					
	21~25세	26~30세	31~35세	36~40세	41~45세	45세 이상
원 장	1(7.1)	2(11.8)	9(42.9)	18(81.8)	12(85.7)	17(100)
강 사	13(92.9)	15(88.2)	12(57.1)	4(18.2)	2(14.3)	0(0)
계	14(100)	17(100)	21(100)	22(100)	14(100)	17(100)

<그림 6>연령과 학원내 직위와의 관계



21~30세는 거의 대부분이 강사를 하고 있으며 31~35세는 강사의 비율이 57.1% 원장의 비율이 42.9%로 나타났다. 이시기에는 아직 강사의 비율이 더 높지만 원장의 비율도 꽤 높은 것으로 나타났다. 36세 이상의 응답자의 대부분은 원장의 지위에 있는 것으로 나타났다.

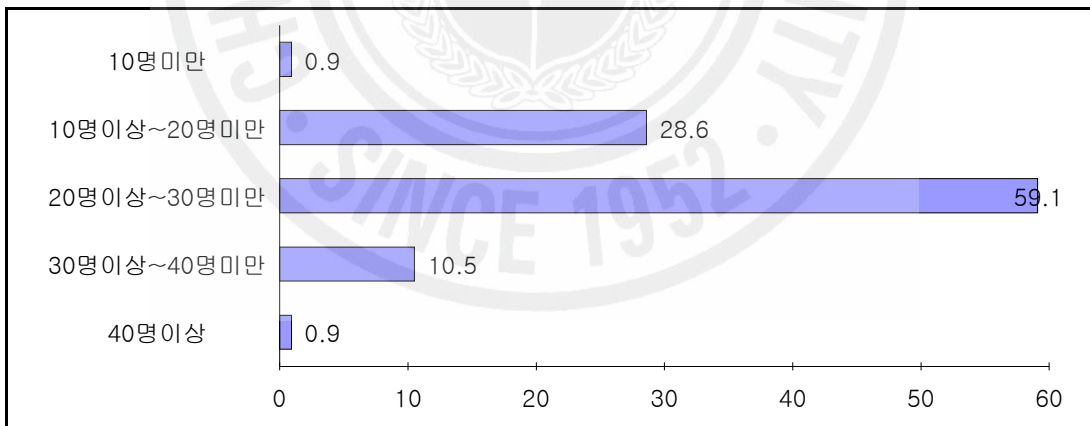
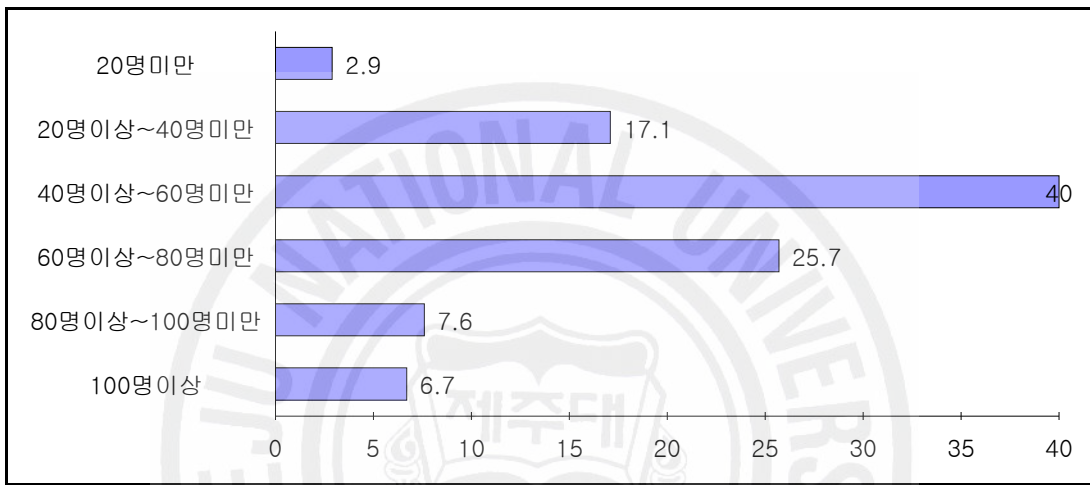
이것으로 보아 20대에는 강사를 30대 중반이 되면 원장을 하는 경향이 보여졌다. 아마도 강사직에 있던 사람들이 나이가 들면서 학원을 신설하던가 아니면 강사직을 그만 두는 것으로 생각되어진다.

<표 7>수강인원과 교사 1인당 지도하는 학생수

구 분	빈도수(명)	백분율(%)	
수강인원	20명 미만	3	2.9
	20명 이상~40명 미만	18	17.1
	40명 이상~60명 미만	42	40.0
	60명 이상~80명 미만	27	25.7
	80명 이상~100명 미만	8	7.6
	100명 이상	7	6.7

교사1인당 지도학생 수	10명 미만	1	0.9
	10명이상~20명 미만	30	28.6
	20명이상~30명 미만	62	59.1
	30명이상~40명 미만	11	10.5
	40명이상	1	0.9

<그림 7>수강인원과 교사 1인당 지도하는 학생수



수강인원은 40명이상~60명 미만이 40.0%로 가장 많았고, 60명이상~80명 미만도 25.7%로 대부분의 학원의 수강생이 40명이상~80명 미만 정도인걸로 나타났다. 100명이상인 학원도 7.6%로 나타났고 20명 미만도 2.9%나 되는 것으로 나타났다.

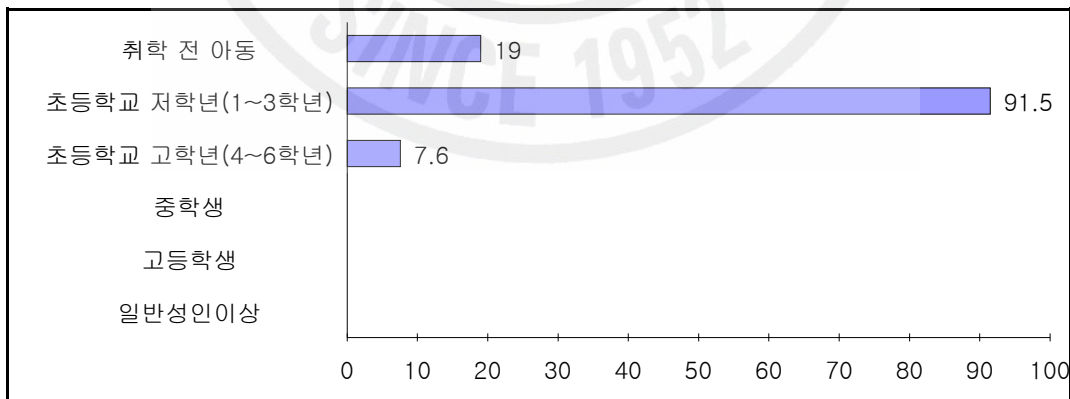
교사 1인당 지도하는 학생수에 대해서 전체적으로 보았을 때는 20명이상~30

명 미만이 59.1%로 가장 많았고, 30명이상~40명 미만이 10.5%, 40명 이상이 0.9%로 나타났다. 피아노 교육은 1:1의 실기 교육과 이론교육까지 병행해야 하므로 많은 시간이 필요하다. 그러나 일부 피아노 교사들은 너무 영리에만 치우쳐 짧은 시간 동안 많은 수의 학생들을 지도하게 되므로 이는 교육의 질을 떨어뜨릴 소지가 있으면 수업이 제대로 진행될지 우려가 된다.

<표 8>학생들의 주 연령층

구 분	빈도수(명)	백분율(%)
취학 전 아동	1	0.9
초등학교 저학년(1~3학년)	96	91.5
초등학교 고학년(4~6학년)	8	7.6
중학생	0	0
고등학생	0	0
일반성인 이상	0	0
계	105	100

<그림 8>학생들의 주 연령층



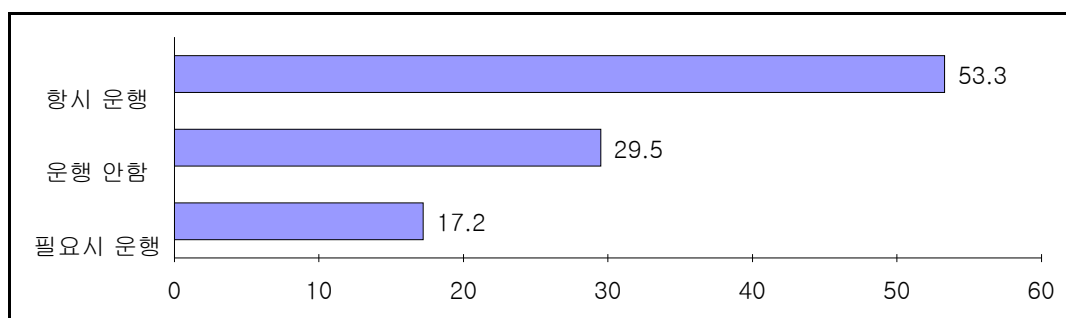
학생들의 주 연령층은 전체적으로 보았을 때 초등학교 저학년이 91.5%로 대부분을 차지하고 있다. 이것은 피아노 교육 연령이 매우 낮아졌음을 나타내는데 많

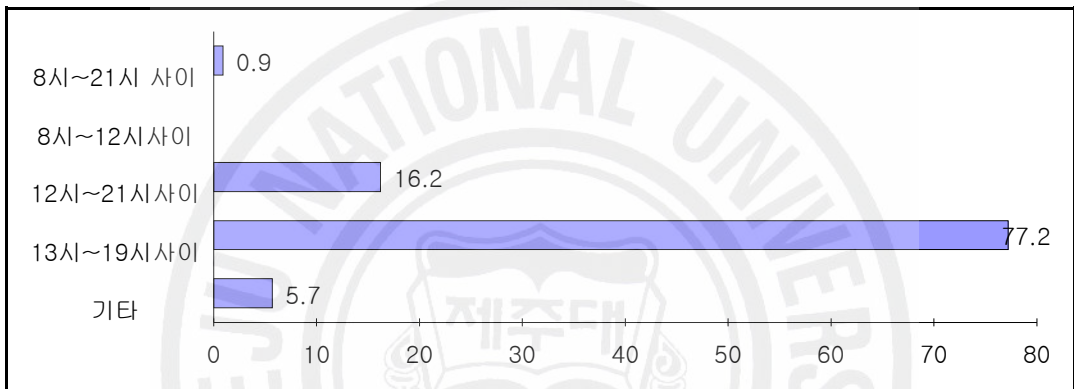
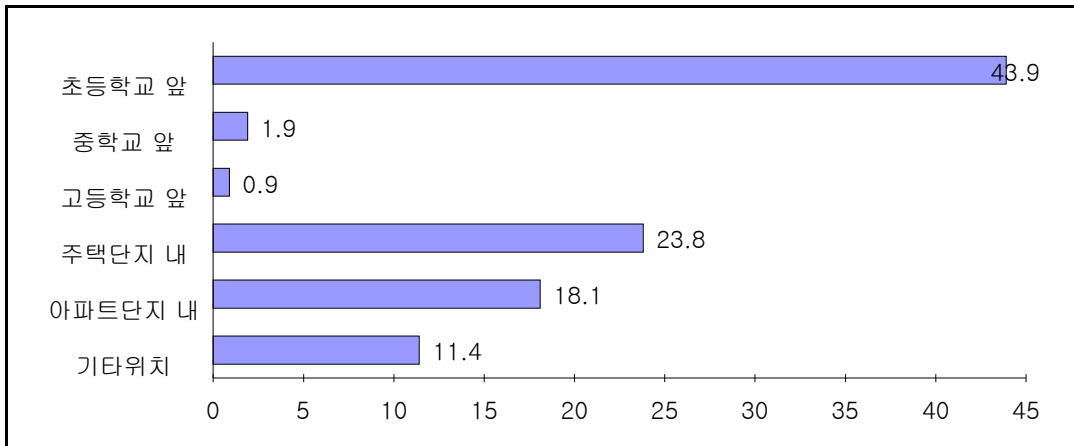
은 부모들이 조기 교육의 필요성을 깨닫고 비교적 일찍부터 음악 교육을 시키고 있는 것으로 보인다. 그에 비해 고학년은 7.6%로 나타나 학년이 높아질수록 피아노보다는 다른 과목에 비중을 많이 둔다는 것을 알 수 있다.

<표 9>학원위치에 따른 차량운행과 교습시간

구 분		빈도수(명)	백분율(%)
학원위치	초등학교 앞	46	43.9
	중학교 앞	2	1.9
	고등학교 앞	1	0.9
	주택단지 내	25	23.8
	아파트단지 내	19	18.1
	기타위치	12	11.4
차량운행	항시 운행	56	53.3
	운행 안함	31	29.5
	필요시 운행	18	17.2
교습시간	8시~21시 사이	1	0.9
	8시~12시 사이	0	0
	12시~21시 사이	17	16.2
	13시~19시 사이	81	77.2
	기타	6	5.7

<그림 9>학원위치에 따른 차량운행과 교습시간





학원위치는 초등학교 앞이 43.9%로 가장 많았고, 주택단지 내 23.8%, 아파트단지 내 18.1%로 대부분의 학원이 아이들이 밀집해 있는 초등학교나 주택단지 내, 아파트단지 내에 위치하는 것으로 나타났다. 기타위치가 11.4%로 나타났는데 상가 내, 초등학교와 중학교 사이 등이 있었다.

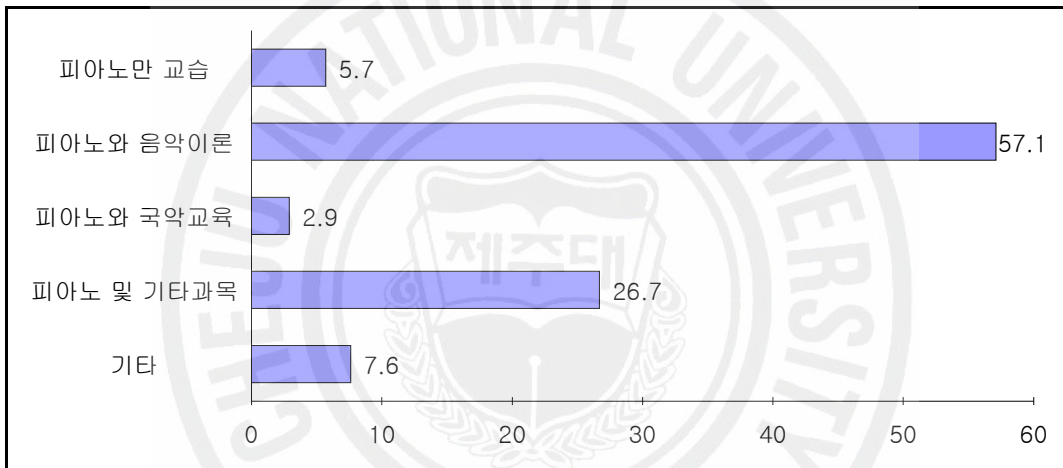
차량운행은 항상 운행이 53.3%와 필요시 운행이 17.2%로 많은 수의 학원이 차량운행을 하는 것으로 나타났다. 표에는 작성하지 않았으나 주택단지 내와 아파트단지 내에서 학생들의 하교에 차량운행이 대부분 행해지는 것으로 나타났다.

교습시간은 13시~19시 사이가 77.2%와 12시~21시 사이 16.2%로 대부분의 학원이 학교가 하교하는 시간부터 부모들이 퇴근하는 시간 사이에 학원교습이 이루어지는 것으로 나타났다.

<표 10>교습 과목

구 분	빈도수(명)	백분율(%)
피아노만 교습	6	5.7
피아노와 음악이론	60	57.1
피아노와 국악교육	3	2.9
피아노 및 기타 과목	28	26.7
기 타	8	7.6

<그림 10>교습과목



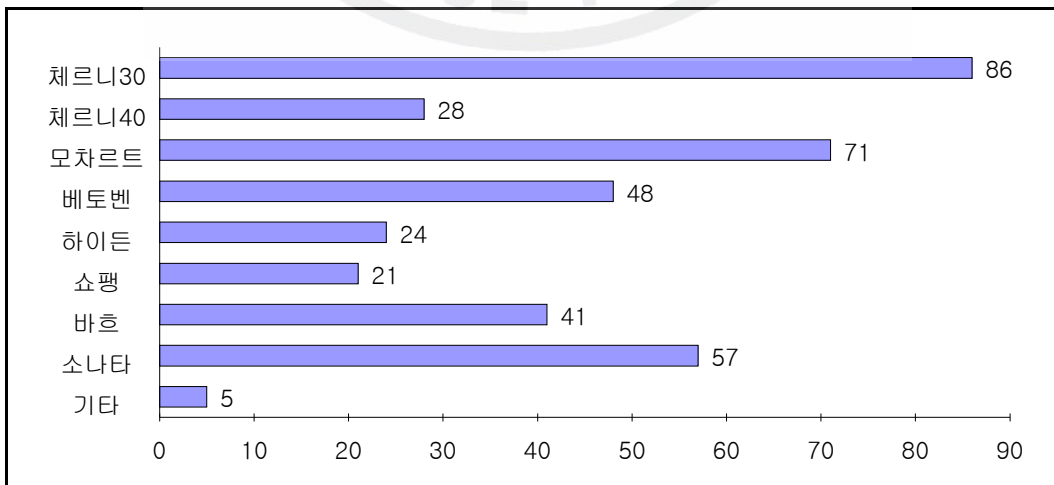
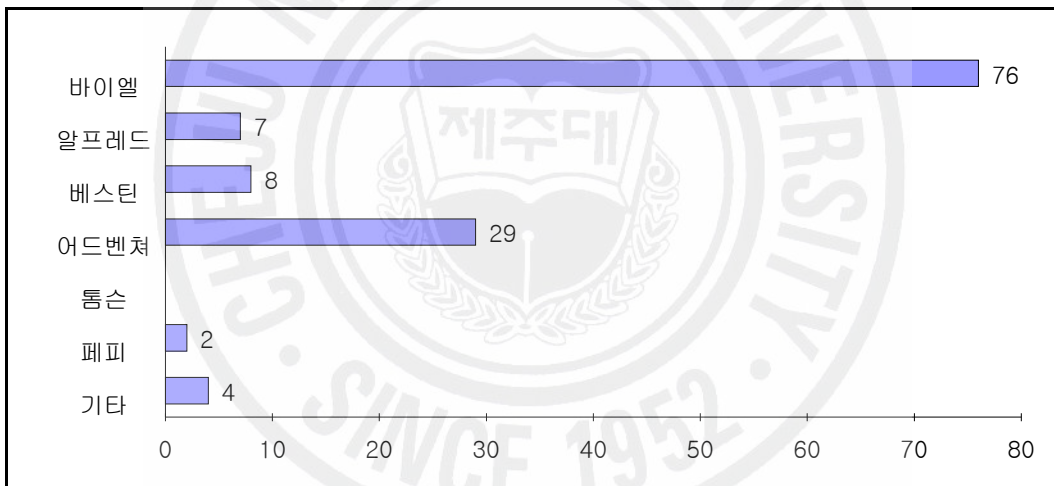
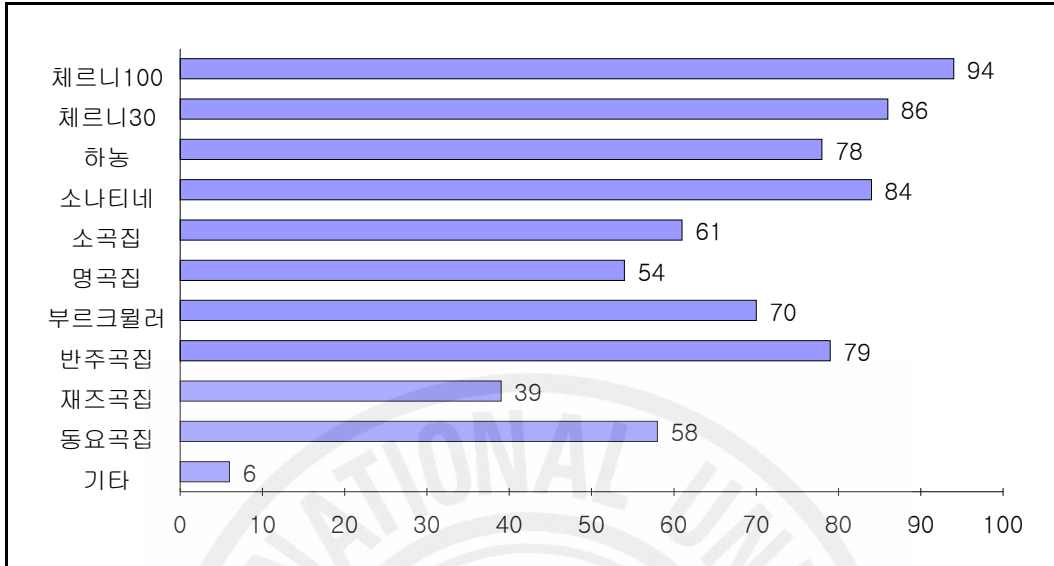
교습 과목에서는 피아노와 음악이론을 57.1%로 가장 많이 교습하고, 피아노 및 기타 과목이 26.7%를 차지했다. 피아노만 교습 5.7%, 피아노와 국악을 교습하는 학원은 2.9%로 나타났다. 기타 과목으로는 플룻, 바이올린, 첼로, 리코더, 단소, 장구, 성악, 오카리나 등을 교습하는 것으로 나타났다.

3)교재의 사용실태

<표 11> 피아노 교재 (복수응답)

구 분	교 재	빈도수(명)
초급교재	바이엘	76
	알프레드	7
	베스틴	8
	어드벤처	29
	툼슨	0
	페피	2
	기 타	4
중급교재	체르니100	94
	체르니30	86
	하농	78
	소나티네	84
	소곡집	61
	명곡집	54
	부르크뮐러	70
	반주곡집	79
	재즈곡집	39
	동요곡집	58
	기 타	6
고급교재	체르니40	86
	체르니50	28
	모차르트	71
	베토벤	48
	하이든	24
	쇼팽	21
	바흐	41
	소나타	57
	기 타	5

<그림 11> 피아노 교재 (복수응답)



초급과정의 주 교재는 바이엘이 76명으로 가장 많았고, 그 다음으로 어드벤처, 베스틴, 알프레드, 페피 순으로 나타났으며, 최근에 소개된 어드벤처 교재를 사용하는 학원은 점점 늘어나고 있는 반면, 알프레드, 베스틴 교재는 몇 년 전에 비해 오히려 점점 줄고 있는 추세이다. 기타 교재로 프라임-퍼스트, 엘리트, 남주희 바이엘이 있었다.

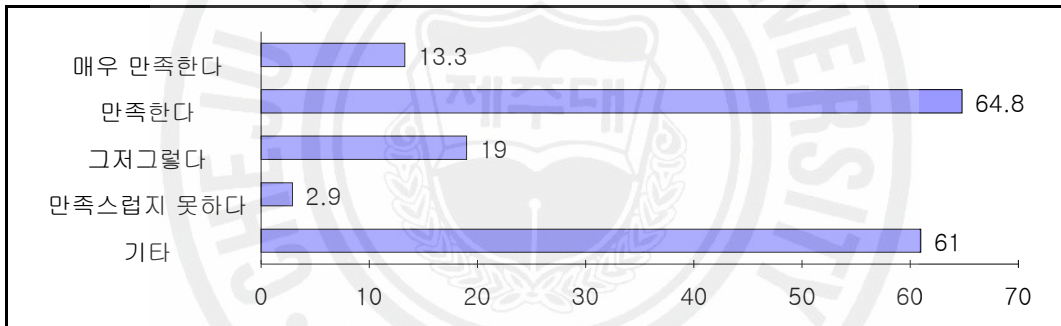
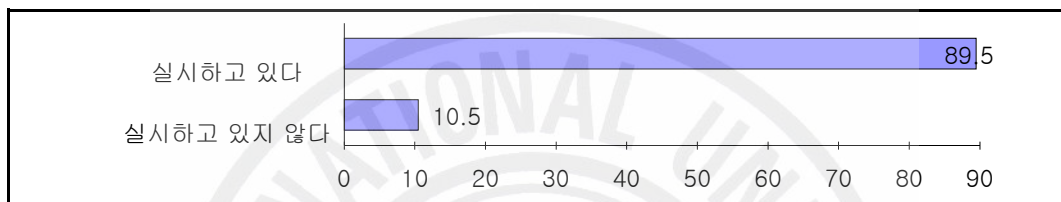
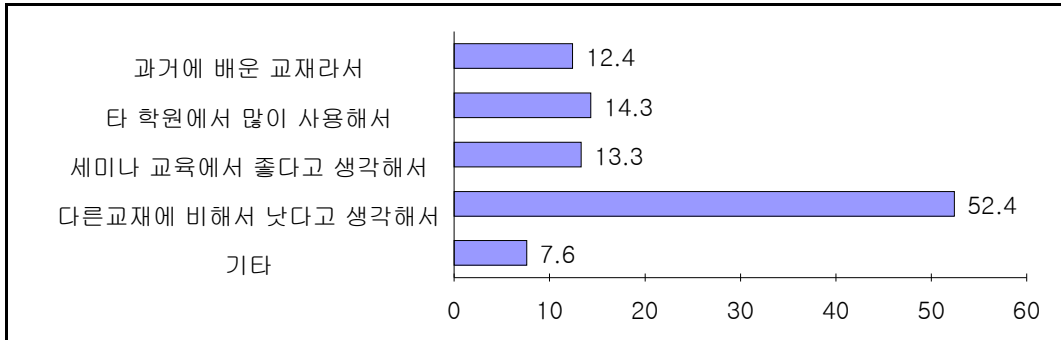
중급과정의 주 교재는 체르니100번,30번을 주 교재로 하여 하농,소나티네,소곡집,부르크뮐러,반주곡집 등을 함께 사용하는 학원이 거의 대부분이었다. 기타 교재로 어드벤처 시대별 작품집, 팝송, 인기짱을 병행하기도 하였다.

고급과정의 주 교재 역시 체르니 40번과 함께 모차르트, 베토벤, 하이든, 소나타 등의 교재를 함께 사용하고 있는 것으로 나타났다. 기타 교재로 중급 피아노 작품집, 더 피아니스트, 재즈명곡집, 가곡집 반주를 사용하였다.

<표 12>교재선택

구분	빈도수(명)	백분율(%)	
교재선택 이유	과거에 배운 교재라서	13	12.4
	타 학원에서 많이 사용해서	15	14.3
	세미나 교육에서 좋다고 생각해서	14	13.3
	다른 교재에 비해서 낫다고 생각해서	55	52.4
	기타	8	7.6
교재의 만족도	매우 만족한다	14	13.3
	만족한다	68	64.8
	그저 그렇다	20	19.0
	만족스럽지 못하다	3	2.9
	기타	0	0
학교수업 관련교재	실시하고 있다	94	89.5
	실시하고 있지 않다	11	10.5
	기 타	0	0

<그림 12>교재선택



교재의 선택에 있어서 다른 교재에 비해서 낫다고 생각해서가 52.4%로 절반 이상의 학원에서 교재를 비교 선택하는 것으로 나타났다. 타 학원에서 많이 사용해서가 14.3%, 세미나 교육에서 좋다고 생각해서가 13.3%를 차지하였고, 기타 응답으로 학원교육 현실에 가장 적당해서, 학원 인 수시 사용하고 있던 교재라서 라는 대답도 있었다.

교재의 만족도는 만족한다가 64.8%를 차지하고, 그저 그렇다 19.0%, 매우 만족한다가 13.3%로 나타났다. 그리고 만족스럽지 못하다도 2.9% 나타났다.

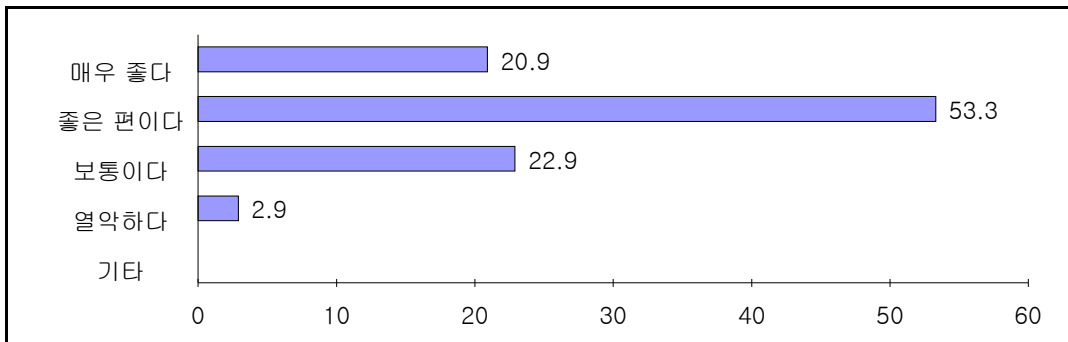
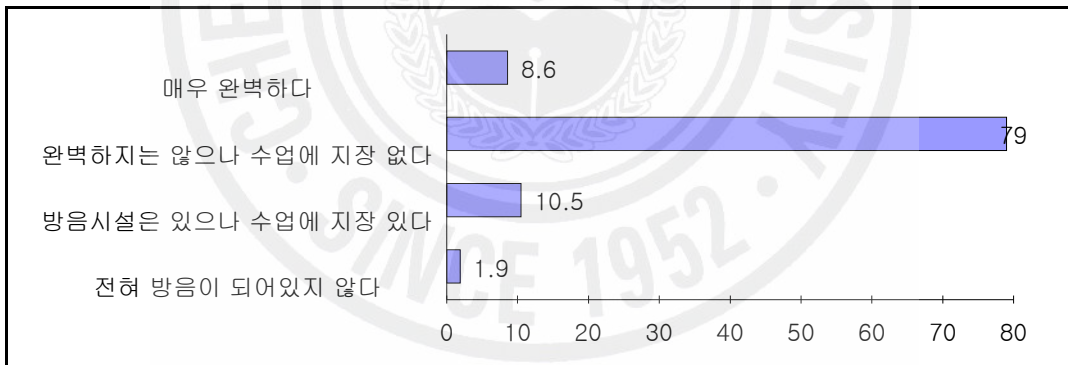
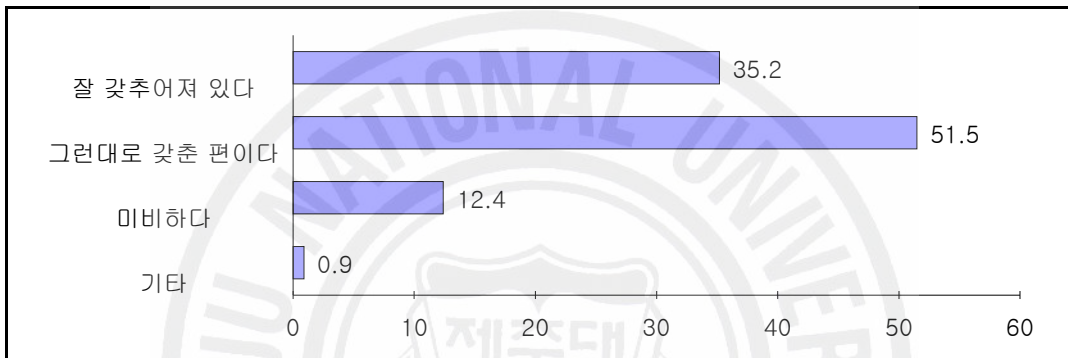
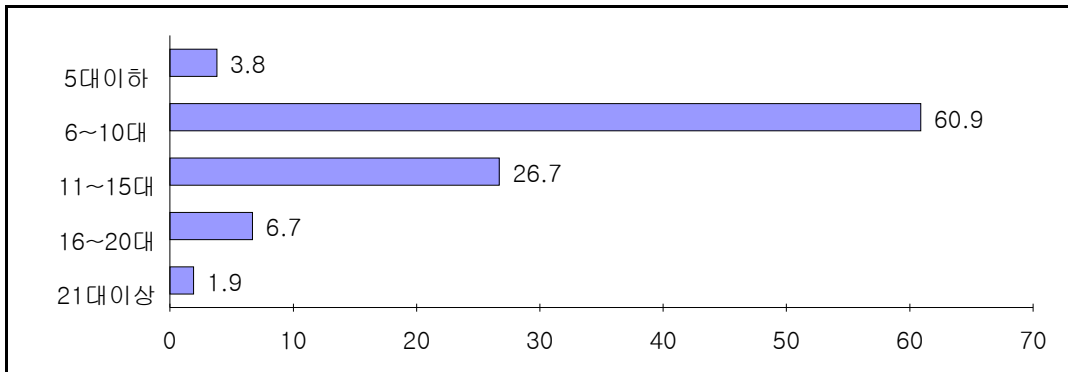
학교수업 관련교재는 실시하고 있다가 89.5%로 실시하고 있지 않다 10.5%에 비해 월등히 많다. 이것은 학교 음악 이론이 음악학원에 보내는 중요한 원인이 될 수도 있다는 것을 의미한다.

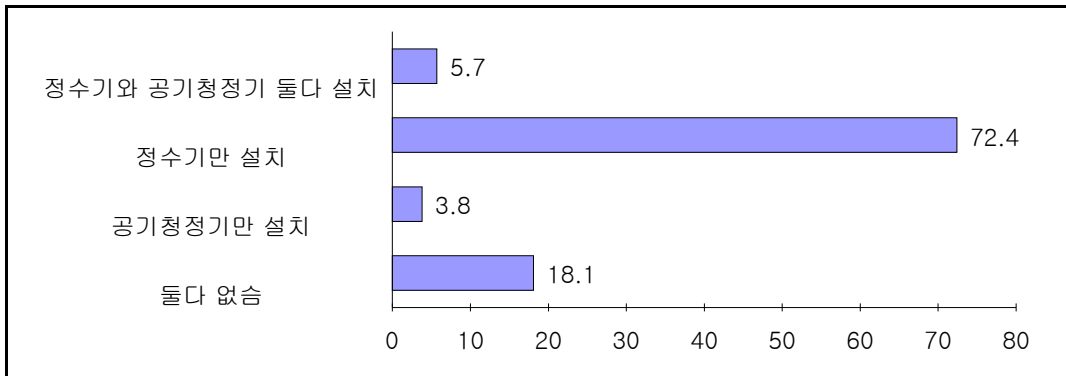
4)음악학원의 시설현황

<표 13>시설현황

구 분		빈도수(명)	백분율(%)
피아노 보유대수	5대 이하	4	3.8
	6~10대	64	60.9
	11~15대	28	26.7
	16~20대	7	6.7
	21대이상	2	1.9
피아노 학습의 보조기구	잘 갖추어져 있다	37	35.2
	그런대로 갖춘 편이다	54	51.5
	미미하다	13	12.4
	기 타	1	0.9
방음 시설	매우 완벽하다	9	8.6
	완벽하지는 않으나 수업에 지장 없다	83	79.0
	방음시설은 있으나 수업에 지장 있다	11	10.5
	전혀 방음이 되어있지 않다	2	1.9
냉난방 시설	매우 좋다	22	20.9
	좋은 편이다	56	53.3
	보통이다	24	22.9
	열악하다	3	2.9
	기 타	0	0
정수기, 공기청정기	정수기와 공기청정기 둘다 설치	6	5.7
	정수기만 설치	76	72.4
	공기청정기만 설치	4	3.8
	둘다 없음	19	18.1

<그림 13> 시설현황





보통 학원의 규모에 따라 피아노 대수가 정해지며 6~10대가 60.9%로 가장 많이 차지하고 있다. 이는 앞에서 살펴본 수강생 인원수에서 40명 이상~60명 미만이 전체의 40.0%를 차지한 것과 관련이 있다. 그 다음이 11~15대로 26.7%고, 16~20대는 6.7%, 5대이하는 3.8%를 차지하고 있으며, 21대 이상은 1.9%를 차지하고 있었다.

피아노 학습의 보조기구(메트로놈, 오선칠판, 텔레비전, 비디오, 리듬악기 등)의 보유현황에서 그런대로 갖춘 편이다 51.5%, 잘 갖추어져 있다 35.2%로 대부분의 학원이 보조기구를 잘 갖추고 있는 것으로 나타났다. 미비하다가 12.4%, 기타 응답 0.9%로 나타났다.

방음시설은 완벽하지는 않으나 수업에 지장 없다가 79.0%로 가장 많았고, 방음시설은 있으나 수업에 지장 있다는 10.5%, 매우완벽하다 8.6%, 전혀 방음이 되어있지 않다도 1.9% 있었다. 피아노 교육에서의 방음은 실기 수업에 있어서 필수라고도 할 수 있기 때문에 완벽한 방음이 될 수 있도록 노력을 기울여야하겠다.

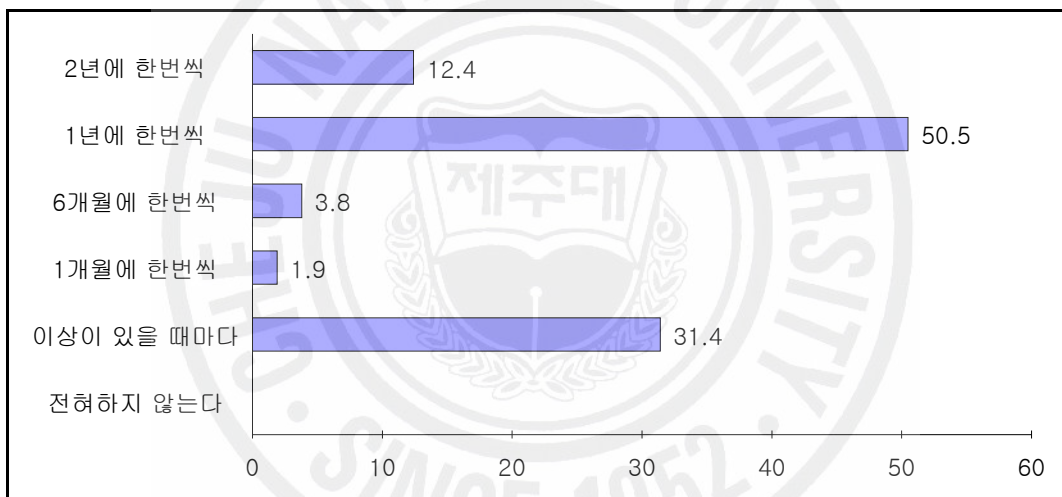
냉난방 시설은 좋은 편이다가 53.3%, 보통이다 22.9%, 매우 좋다 20.9%로 대부분의 학원이 냉난방 시설은 잘 갖춘 것으로 나타난다. 열악하다는 2.9% 나타났다.

정수기, 공기청정기 보유는 정수기만 설치한 학원이 72.4%로 가장 많았고, 정수기, 공기청정기가 없는 학원도 18.1%나 됐다. 정수기와, 공기청정기 둘다 설치한 학원이 5.7%, 공기청정기만 설치한 학원이 3.8%로 나타났다.

<표 14> 피아노 조율 및 수리

조율 및 수리	빈도수(명)	백분율(%)
2년에 한번씩	13	12.4
1년에 한번씩	53	50.5
6개월에 한번씩	4	3.8
1개월에 한번씩	2	1.9
이상이 있을 때마다	33	31.4
전혀 하지 않는다	0	0

<그림 14> 피아노 조율 및 수리



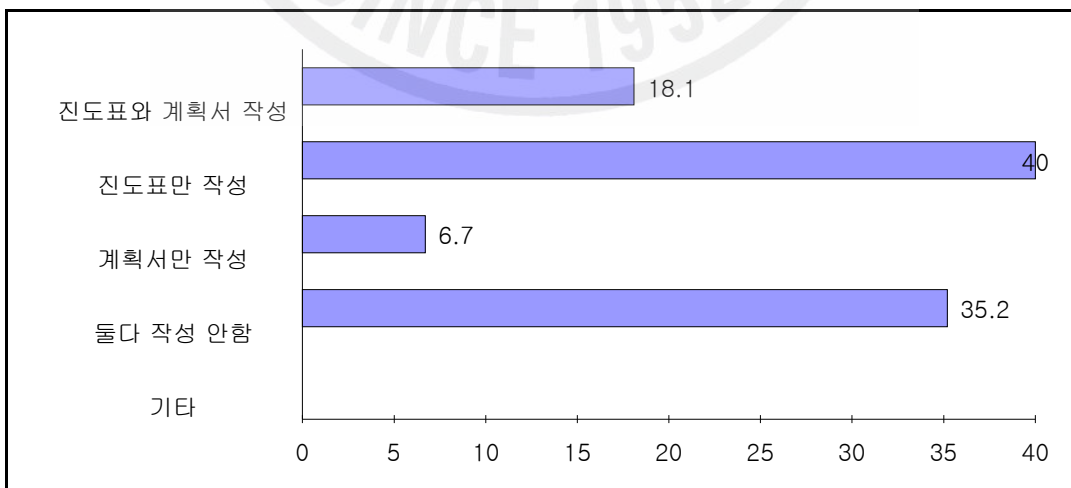
피아노 조율 및 수리는 1년에 한번씩이 50.5%로 가장 많았고, 그 다음으로 이상이 있을 때마다 31.4%이고, 6개월에 한번씩 3.8%, 1개월에 한번씩도 1.9%나 있었다. 전혀 하지 않는다는 아무도 없었다. 대부분의 학원이 피아노 조율과 수리를 중요히 여겨 피아노 관리를 잘하고 있었다. 피아노 교육에서 가장 중요한 음감을 올바르게 익히기 위해서는 처음부터 정확한 음으로 조율이 잘 되어 있는 피아노로 배워야 하기 때문에 피아노 조율 상태는 피아노 교육에서 아주 중요한 요소이다.

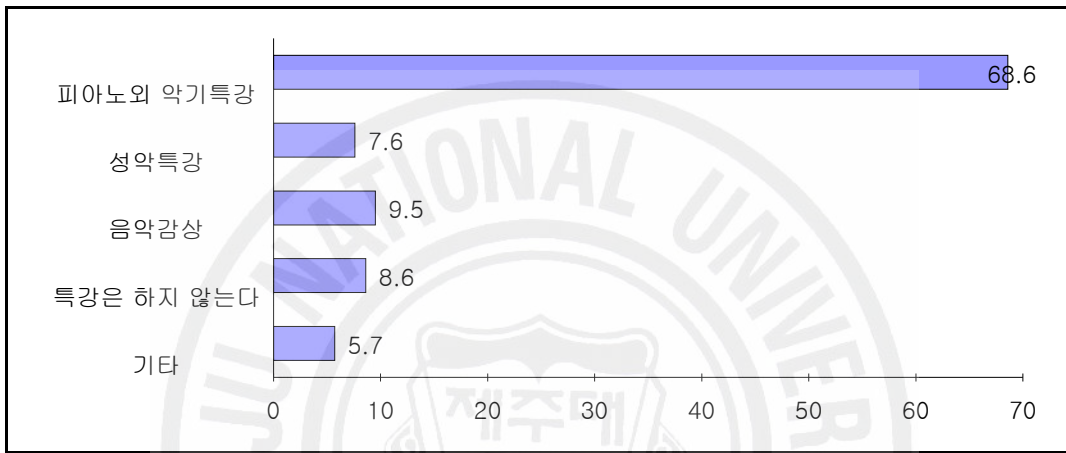
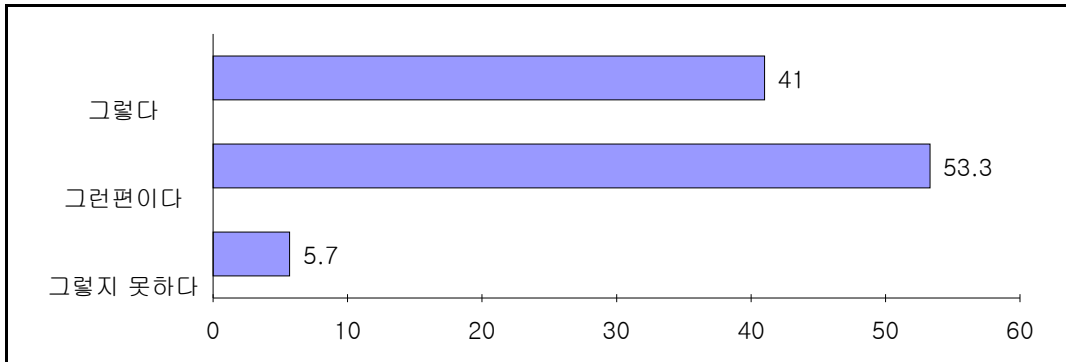
5)교육내용 및 지도방법

<표 15>교육내용 및 특강

구 분		빈도수(명)	백분율(%)
학습 진도표와 학습계획서 작성	진도표와 계획서 작성	19	18.1
	진도표만 작성	42	40.0
	계획서만 작성	7	6.7
	둘 다 작성 안함	37	35.2
	기 타	0	0
연령별 수준에 맞는 교육프로그램으로 지도	그렇다	43	41.0
	그런편이다	56	53.3
	그렇지 못하다	6	5.7
학원 특강	피아노외 악기특강	72	68.6
	성악특강	8	7.6
	음악감상	10	9.5
	특강은 하지 않는다	9	8.6
	기 타	6	5.7

<그림 15>교육내용 및 특강





학습 진도표와 학습 계획서 작성에서 학습 진도표만 작성하는 학원이 40.0%를 가장 많았으며, 둘 다 작성 안하는 학원이 35.2%나 차지하였다. 학습 계획서와 학습 진도표를 작성하는 학원은 18.1%, 학습계획서만 작성하는 학원은 6.7%를 차지하였다. 학원에서는 학생의 개인차를 고려하여 학습계획을 세우고 진도표를 작성하면서 지도해야 하는데 이점이 잘 이루어지고 있지 않는 것 같다.

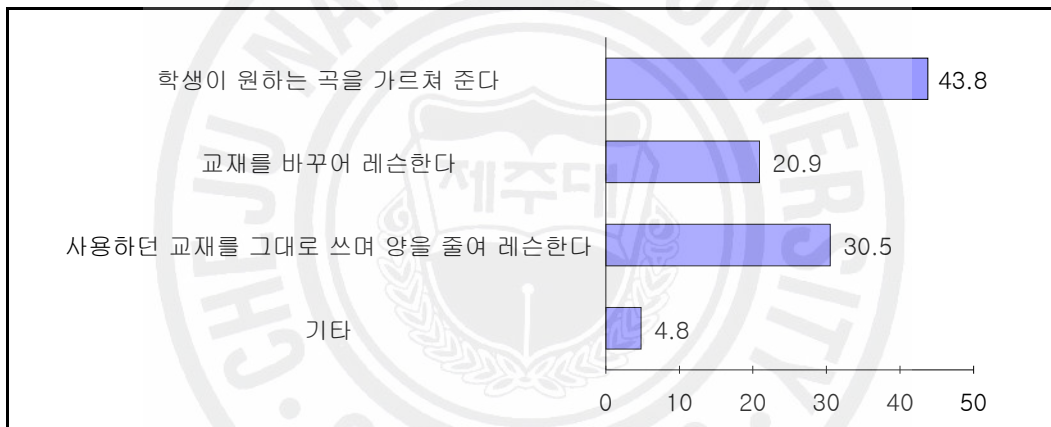
연령별 수준에 맞는 교육프로그램으로 지도 하는가에 대한 답으로 그런 편이다 53.3%, 그렇다 41%로 대부분의 학원에서 연령별 수준에 맞는 교육프로그램으로 지도하고 있는 것으로 나타났다.

학원 특강은 피아노 외 악기특강이 68.6%로 가장 많이 차지하고 있으며, 특강 악기로 리코더, 단소, 오카리나등의 악기특강을 하고 있었다. 그 다음으로 음악감상 9.5%, 성악특강 7.6%로 행해지고, 특강을 하지 않는 학원도 8.6% 있었다. 기타 응답으로 노래부르며 율동하기, 성악, 음악감상, 악기특강을 전부 실시하는 학원도 있었다.

<표 16> 흥미를 잃은 학생의 지도

흥미를 잃은 학생의 지도	빈도수(명)	백분율(%)
학생이 원하는 곡을 가르쳐 준다	46	43.8
교재를 바꾸어 레슨한다	22	20.9
사용하던 교재를 그대로 쓰며 양을 줄여 레슨한다	32	30.5
기타	5	4.8

<그림 16> 흥미를 잃은 학생의 지도



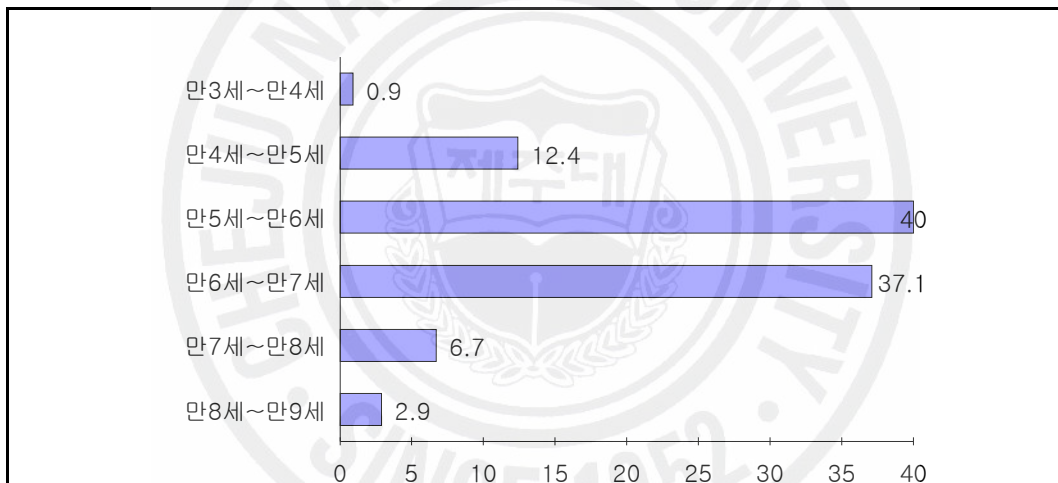
흥미를 잃은 학생의 지도는 학생이 원하는 곡을 가르쳐 준다가 43.8%, 사용하던 교재를 그대로 쓰며 양을 줄여 레슨한다가 30.5%로 나타났다. 교재를 바꾸어 레슨한다 20.9%, 기타 응답 4.8%로 나타났다.

6) 유아 및 유치부의 음악교육

<표 17>피아노를 시작하는 적절한 시기

피아노 시작 시기	빈도수(명)	백분율(%)
만3세 ~ 만4세	1	0.9
만4세 ~ 만5세	13	12.4
만5세 ~ 만6세	42	40.0
만6세 ~ 만7세	39	37.1
만7세 ~ 만8세	7	6.7
만8세 ~ 만9세	3	2.9

<그림 17>피아노를 시작하는 적절한 시기



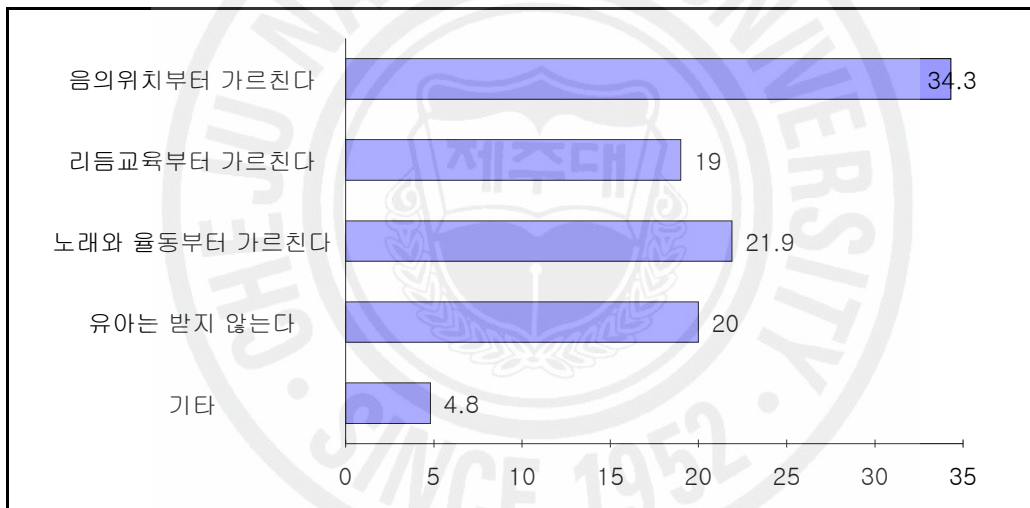
피아노를 시작하는 적절한 시기는 만5세~6세가 40%로 가장 많았고, 그 다음으로 만6세~만7세가 37.1%로 나타났다. 만4세~5세는 12.4%, 만7~만8세는 6.7%, 만8세~만9세는 2.9%, 만3세~만4세는 0.9%로 나타났다.

만5세~6세가 어린이집을 다니기 시작하는 시기이므로 이시기에 자녀들의 교육에 관심을 가지고 학원교육을 시작하기 시작하는 것 같다.

<표 18> 유아들의 교육

유아부의 교육	빈도수(명)	백분율(%)
음의 위치부터 가르친다	36	34.3
리듬교육부터 가르친다	20	19.0
노래와 율동부터 가르친다	23	21.9
유아는 받지 않는다	21	20.0
기타	5	4.8

<그림 18> 유아들의 교육



3~5세 정도의 유아들의 피아노 레슨전의 교육에 대한 질문에서 음의 위치부터 가르친다가 34.3%로 가장 높게 나타났고, 노래와 율동부터 가르친다 21.9%, 리듬교육부터 가르친다 19.0%로 나타났고, 유아는 받지 않는 학원도 20%나 되었다. 기타 응답으로 학원에서 제작한 기초 이론교재를 사용하는 학원도 있었고, 학원 적응을 위해 놀이를 하고 손가락 힘을 기르기 위해 색칠놀이를 하는 학원도 있었다.

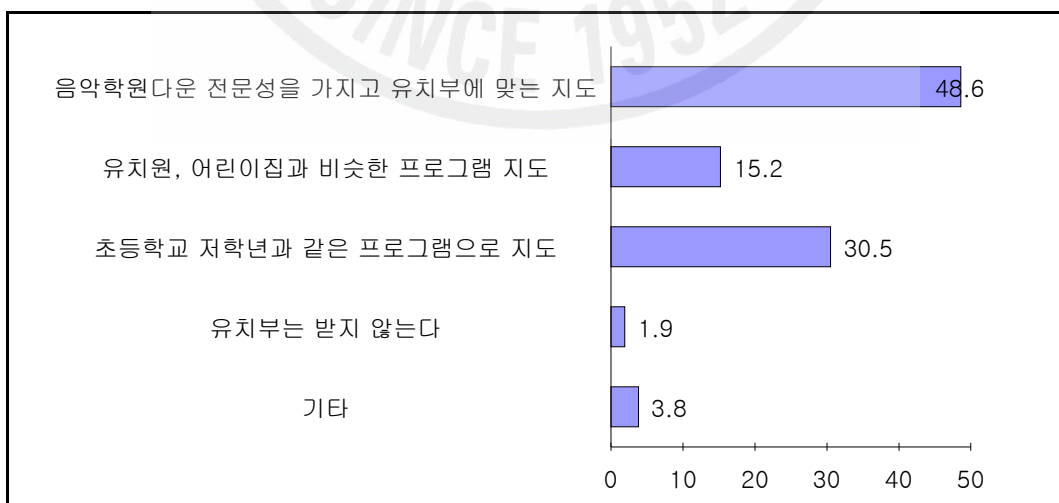
유아기에는 음악의 즐거움을 종합적으로 체험시키는 것이 매우 중요하다. 장차 음악을 좋아하느냐 아니면 싫어하게 되느냐 하는 것이 이 기간의 지도 여하에

달려있다고 해도 과언이 아니다. 이 시기가 중요한 시기라고 하는 이유도 여기에 있다. 교사는 어린이들의 심리상태를 무시한 채 일방적으로 지식을 주입시키려 해서는 안 된다. 유아기부터 음악과 접촉을 가지면서 자란다고 하는 것이 그 아이의 성장과정에서 어떠한 형태로든 좋은 영향만을 줄 수 있는 교사, 그리고 어린이들의 피아노에 대한 꿈을 깨뜨리는 일이 없이 더욱 그 꿈을 키울 수 있게 도와줘야 할 것이다.

<표 19>유치부의 교육

유치부의 교육	빈도수(명)	백분율(%)
음악학원 전문성을 가지고 유치부에 맞는 지도	51	48.6
유치원, 어린이 집과 비슷한 프로그램 지도	16	15.2
초등학교 저학년과 같은 프로그램으로 지도	32	30.5
유치부는 받지 않는다	2	1.9
기타	4	3.8

<그림 19>유치부의 교육



6~7세 정도의 유치부들의 교육은 어떻게 하는지에 질문에 음악학원다운 전문성을 가지고 유치부에 맞는 지도를 한다가 48.6%로 가장 높게 나왔으며, 초등학교 저학년과 같은 프로그램으로 지도 한다도 30.5%로 높게 나왔다. 유치원, 어린이 집과 같은 프로그램으로 지도한다는 15.2%, 유치부를 받지 않는 학원도 1.9% 있었다. 기타 응답으로 교재를 쉽고 재미있는 것으로 골라서 지도하는 학원도 있고, 유치부 교재로(아마데우스, 벨로체 등) 지도하는 학원도 있었다.

이 시기의 어린이들은 매우 활동적이고, 쉽 없이 무엇인가 하고 싶어 한다. 7살 어린이들의 경우 활동적이지만, 때로는 조용한 자기 시간을 갖고 싶어 하기도 하며 학습에 강한 의욕을 가지고 있고, 창의력, 상상력, 모방력, 호기심이 아주 풍부하다. 여러 가지 어울리지 않는 것들을 조합해서 무엇인가 나름대로 흥미 있는 것을 만들기를 좋아하며 5살 어린이들처럼 구체적인 사물의 조작을 통하여 지식을 습득하지만, 7살 어린이들의 경우 논리적 사고능력이 발달되기 시작한다. 7살 어린이들이 6살 어린이들에 비하여 자신감이 떨어지기 시작하고, 모두 긍정적인 보상이나 칭찬 받는 것을 좋아한다¹⁷⁾. 여럿이 함께하는 활동을 점차 좋아하기 시작한다. 그러므로 교사는 어린이들의 연령별 특성을 잘 알아서 거기에 맞게 지도해야 할 것이다.

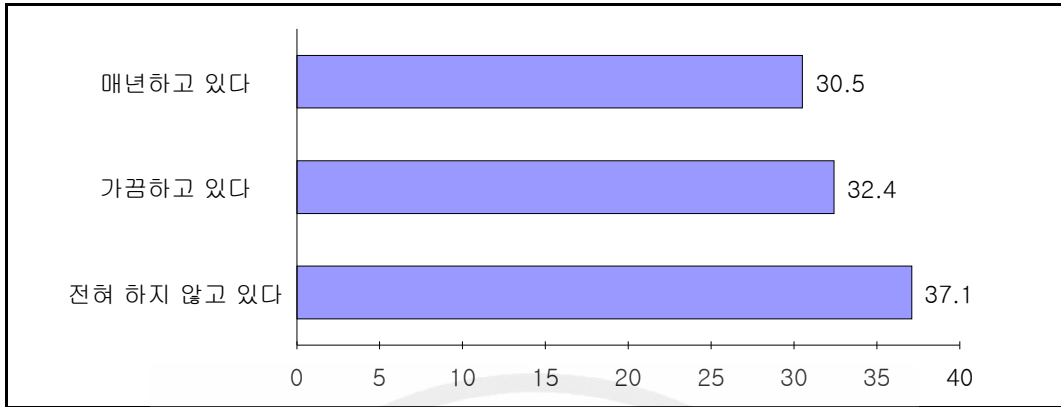
7) 교사의 자질향상 및 연수 프로그램

<표 20> 교사의 자질향상

개인연주회 개최, 음악회 출연	빈도수(명)	백분율(%)
매년 하고 있다	32	30.5
가끔 하고 있다	34	32.4
전혀 하지 않고 있다	39	37.1

17) 임미경 · 장기범 · 함희주, 「음악교육의 이론과 실제」, 서울 : 벨로체, 2002, p.74~75.

<그림 20>교사의 자질향상

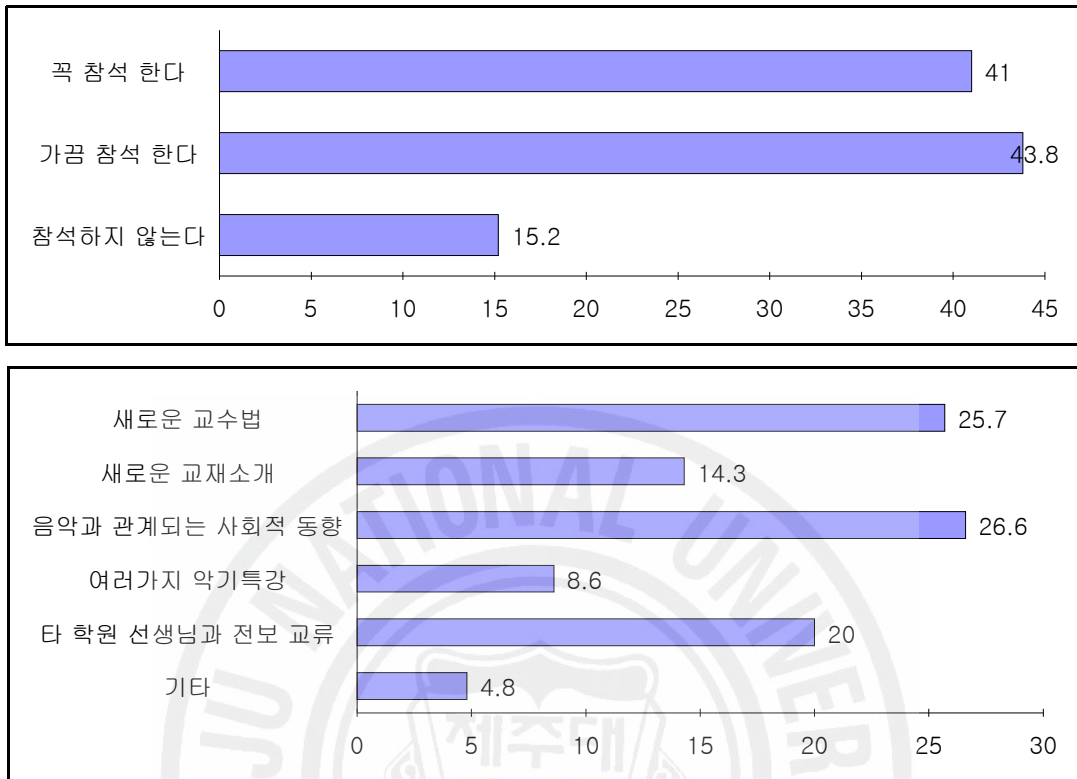


개인 연주회 또는 음악회 출연에 대한 질문에는 전혀 하지 않고 있다가 37.1%를 차지하고, 가끔 하고 있다 32.4%, 매년 하고 있다 30.5%로 69.5%의 교사가 개인 연주회 개최 또는 음악회를 출연하여 음악활동과 학원을 병행하고 있는 것으로 나타났다.

<표 21>연수 프로그램

		빈도수(명)	백분율(%)
연수 프로그램 참여	꼭 참석 한다	43	41.0
	가끔 참석 한다	46	43.8
	참석하지 않는다	16	15.2
연수 프로그램에 참여하여 도움이 된 점	새로운 교수법	27	25.7
	새로운 교재소개	15	14.3
	음악과 관계되는 사회적 동향	28	26.6
	여러 가지 악기특강	9	8.6
	타 학원 선생님과 정보 교류	21	20.0
	기 타	5	4.8

<그림 21>연수 프로그램



연수 프로그램 참여에 대한 질문에는 가끔 참석한다 43.8%, 꼭 참석한다 41.0%, 참석하지 않는다는 15.2%로 대부분의 학원이 연수 프로그램에는 참여하는 것으로 나타났다.

연수 프로그램에 참여하여 도움이 된 점에 대한 질문에 음악과 관계되는 사회적 동향을 알 수 있다에 26.6%, 새로운 교수법에 25.7%, 타 학원 선생님과 정보 교류에 20.0%로 높게 나타났다. 새로운 교재소개 14.3%, 여러 가지 악기특강 8.6%, 기타응답 4.8%로 나타났다. 기타응답으로 모든 면에서 도움이 된다는 응답도 있었고, 마음가짐을 다시 바로잡을 수 있어서 좋다는 응답도 있었다. 반면에 연수 프로그램이 전혀 도움이 안된다는 응답도 있었다.

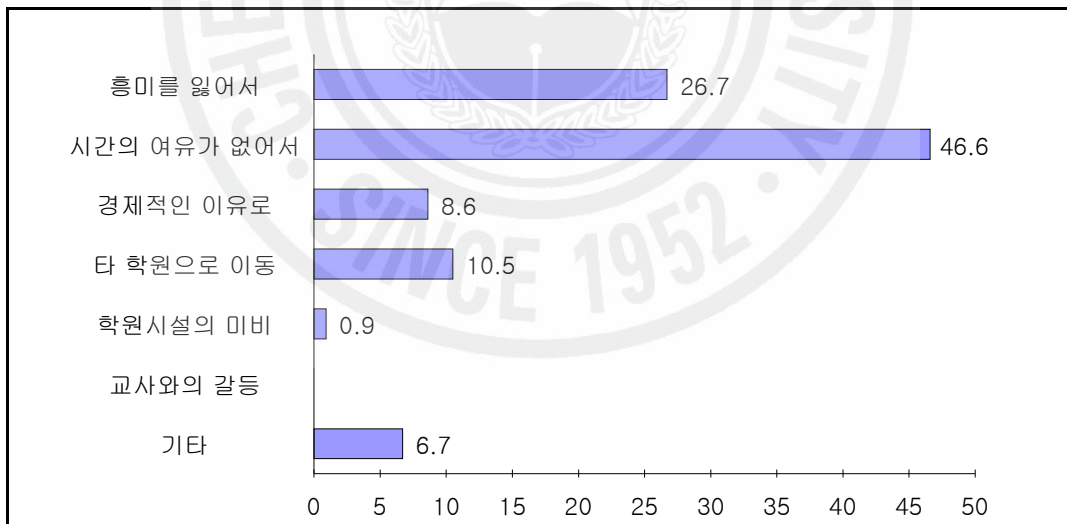
음악 교육 프로그램 세미나는 유능한 전문가를 통한 좀 더 현실적이고 다양한 내용으로 교사들에게 유익한 시간이 되어야 할 것이다. 피아노 연주에 국한되지 않고 폭넓은 음악활동을 병행할 수 있도록 분위기를 만들어주고, 현실에 맞는 새로운 교수법, 아동심리 등 교사에게 도움을 주는 프로그램이 필요하다.

3.조사결과 분석에 따른 개선방안

<표 22>음악학원 수강생 감소의 원인

수강생 감소 원인	빈도수(명)	백분율(%)
흥미를 잃어서	28	26.7
시간의 여유가 없어서	49	46.6
경제적인 이유로	9	8.6
타 학원으로 이동	11	10.5
학원시설의 미비	1	0.9
교사와의 갈등	0	0
기 타	7	6.7

<그림 22>음악학원 수강생 감소의 원인



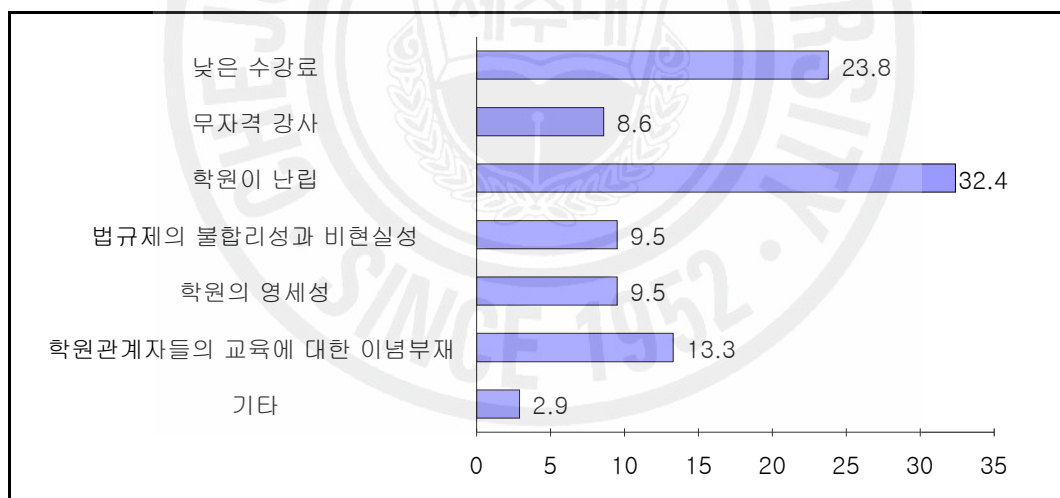
음악학원 수강생 감소의 원인에서 시간의 여유가 없어서가 46.6%로 가장 높게 나타났다. 흥미를 잃어서 26.7%, 타 학원으로 이동이 10.5%, 경제적인 이유로 8.6%로 나타났다. 기타응답으로 방과후 교육과 우리나라의 입시위주의 교육, 영어 중심의 교육으로 수강생이 감소하고, 개인레슨과 학부모들의 음악에 대한 끈

기가 부족하고 다른 과목을 중시하는 성향으로 수강생이 감소한다고 응답하였다.

<표 23>학원의 질을 저해하는 요인

저해요인	빈도수(명)	백분율(%)
낮은 수강료	25	23.8
무자격 강사	9	8.6
학원이 난립	34	32.4
법규제의 불합리성과 비현실성	10	9.5
학원의 영세성	10	9.5
학원관계자들의 교육에 대한 이념부재	14	13.3
기 타	3	2.9

<그림 23>학원의 질을 저해하는 요소



학원의 질을 저해하는 요인으로는 학원이 난립이 32.4%, 낮은 수강료가 23.8% 제의 불합리성과 비현실성이 9.5%, 학원의 영세성이 9.5%, 무자격 강사가 8.6%, 기타 응답이 2.9%로 나타났다.

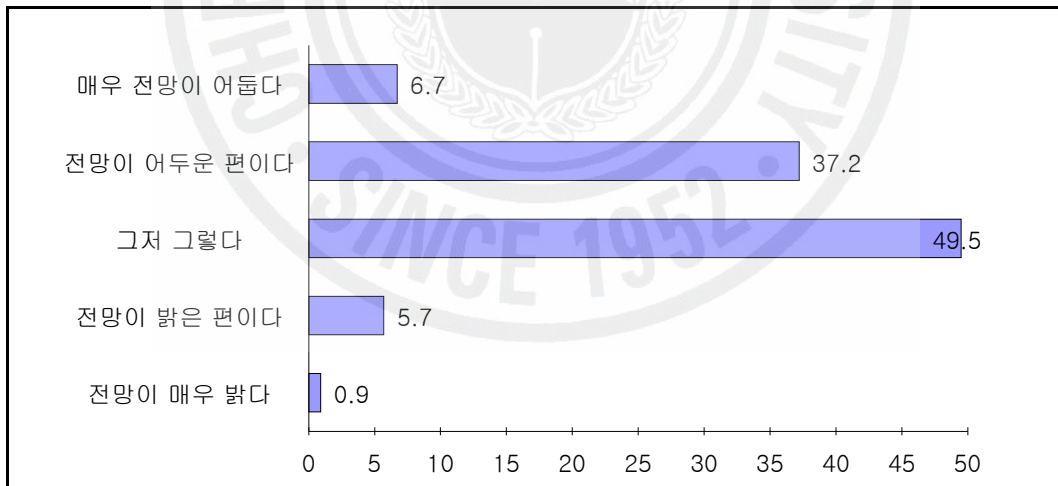
학원의 난립으로 인해 교육내용의 개선을 통한 경쟁력 향상보다는 무리한 차 량운행과 학원경비의 과다지출로 인해 학원 경영에 어려움을 가져오고, 강사부족

으로 인해 무자격 강사의 채용이 이어져 학원의 질을 저하시키는 요인이 된다. 그리고 낮은 수강료로 인해 더 많은 원생을 모집하게 되고 결국 교육의 질은 떨어지게 되는 것이다. 따라서 음악학원 개선을 위해서는 학원 설립을 위한 엄격한 법적 규제와 현실적인 수강료, 무자격 강사에 대한 제한 등이 시급한 문제이다.

<표 24> 향후 학원교육 사업의 전망

학원교육 사업의 전망	빈도수(명)	백분율(%)
매우 전망이 어둡다	7	6.7
전망이 어두운 편이다	39	37.2
그저 그렇다	52	49.5
전망이 밝은 편이다	6	5.7
매우 전망이 밝다	1	0.9

<그림 24> 향후 학원교육 사업의 전망



향후 학원교육 사업의 전망을 묻는 질문에 그저 그렇다라는 대답이 49.5%로 거의 절반을 차지하였다. 전망이 어두운 편이다가 37.2%로 나타났고, 매우 전망이 어둡다 6.7%, 전망이 밝은 편이다 5.7%로 나타났다. 매우 전망이 밝다는 0.9%에 그쳤다. 대부분의 교사들이 학원교육 사업의 전망을 밝게 보지는 않았다.

이는 고액과외를 하는 일부 학원들 때문에 학원이 사교육비 지출의 온상이라고 생각하는 사회 풍조와 영어 중심의 교육과 방과후 교육 때문에 학원교육 사업의 전망을 밝게 보지 않는 것 같다.

음악학원은 좋은 교재연구와, 개인의 특성에 맞는 지도법을 개발하고 바람직한 음악교육을 위해 연구하고 새로움을 추구하여 모든 음악학원들은 ‘예비음악전문 학교’라는 자부심을 가지고 좋은 교육과정과 이를 위한 프로그램을 갖고, 교사를 통해 바람직한 음악교육을 함으로서 시대의 변화에 발맞추는 학원이 되어야 할 것이다



Ⅲ.결 론

본 연구의 목적은 제주시 지역의 음악학원을 중심으로 운영실태와 교육적 환경 실태를 조사, 분석해본 결과 다음과 같은 결론을 내릴 수 있었다.

첫째, 제주시 지역의 교사중 원장의 연령은 대부분이 36세 이상 이었고, 36~40세의 원장이 가장 많았다. 64.4%가 4년대 대학졸업 이상의 학력을 가지고 있었고, 93.2%가 음악 관련학과를 졸업하였다. 강사의 연령은 21~35세 사이였고, 26~30세의 강사가 가장 많았다. 54.3%가 4년대 대학졸업 이상의 학력을 가지고 있었고, 97.8%가 음악 관련학과를 졸업하였다. 하지만 피아노 전공교사의 비율이 45.7%로 특수 기술 교육인 피아노 교육의 전문성이 떨어지고 있는 실정이다.

그리고, 교사 1인당 지도하는 학생 수는 20명이상 30명 이하가 대부분을 차지하고 있다. 이는 한 학생을 지도하는 시간이 10분에서 20분 정도 할애되는 것으로 교사 1인당 지도하는 학생 수는 양호한 것으로 나타났다. 그러나 30명 이상을 지도하는 학원에서는 강사를 채용하던지 수강생을 줄여야 할 것 같다. 다른 교육과 달리 피아노는 개인교습이 필요한 과목이기에 교육이 제대로 이루어지면 최소 10분, 즉 시간당 5~6명 정도가 적당할 것 같다. 그러므로 교사는 영리 목적으로 무조건 많은 학생들을 수용하기 보다는 적당한 인원을 수용해 교육의 질을 높여야 할 것이다.

둘째, 교재의 사용을 보면 바이엘을 응용한 곡들과 어드벤처, 알프레드 등 새로운 교재를 사용하고 있지만 대부분 바이엘과 체르니 등의 피아노 교재들이 사용되고 있는 실정이다. 교사들은 다양한 시대의 작품들을 연구하여 학생들이 어떠한 분야에 관심이 많은지 살펴보고, 바이엘과 체르니의 교재를 벗어나 다양한 레퍼토리의 교재 선택이 필요하다.

셋째, 음악학원의 시설현황에 관한 질문에 대해서는 대부분의 교사가 현재의 상태에 만족한다고 응답하였다. 제주시내 대부분의 학원이 수업에 지장 없을 정

도의 방음시설과 냉난방 시설을 갖추고 있었다. 그러나 정수기와 공기청정기의 보유에서 둘 다 설치 안한 학원이 18.1%나 있었다. 요즘같이 수질오염과 공기오염이 심한 시대에 학생들의 건강을 위해서 공기청정기나 정수기는 꼭 갖추어야 하는 시설이므로 조속한 시일 내에 갖추어야 하겠다.

넷째, 교육내용과 지도방법 등에 있어서는 대부분의 학생들 특성에 맞게 지도하고 있는 것으로 나타났으나, 좀 더 전문성을 가지고 학생의 개인차를 고려해 학생 수준에 맞는 교육해야 할 것이다..

다섯째, 취학 전의 유치부와 유아부의 교육에 있어서 전체적으로 유아와 유치부에 맞는 교육 프로그램으로 가르치려고 노력하고 있다. 그런데 일부 학원에서 유아와 유치부를 받지 않는 것으로 나타났는데, 우리나라 음악학원들도 독일이나 선진 외국나라들처럼 ‘예비음악전문학교’라는 자부심을 가지고 어릴 때부터 철저한 음악전문 교육을 통하여 음악적 재능을 일깨워 주어야 할 것이다.

여섯째, 대부분의 교사들은 자신들의 자질 향상을 위해 노력하고 있었다. 개인 연주회를 개최하기도 하도 음악회에 연주자로 참석하여 실력을 향상하기도 하고, 세미나, 연수 프로그램에 참여하여 자기 개발을 하고 있는 것으로 나타났다. 그러나 자기 개발을 위해 전혀 노력하지 않는 교사도 상당수를 차지하는 것으로 나타나 교사의 직업에 대한 전문의식과 책임감을 가지고 끊임없이 노력하는 자세를 가져야겠다.

일곱째, 음악학원의 전망을 대부분의 교사들이 밝게 보지를 않았다. 학원의 질을 저해하는 요인으로, 학원의 난립과, 낮은 수강료, 무자격 강사를 그 요인으로 가장 크게 생각하는 것으로 나타났다. 학원의 난립은 경쟁에 의한 낮은 수강료로 이어지고 이는 학원의 경영이 어려워져 상대적으로 임금이 싼 무자격 강사의 채용으로 이어져 학원의 질을 저해하는 요인으로 다시 돌아온다. 그러므로 음악학원은 음악교육다운 교육을 하는 것이 시급하다고 생각한다. 좋은 교재연구와, 개인의 특성에 맞는 지도법을 개발하기 위해 끊임없이 노력해야하며 바람직한 음

악교육을 위해 연구하고 공부하며 새로움을 추구하려는 자세를 갖추어야 한다. 모든 음악학원들은 ‘예비음악전문학교’라는 자부심을 가지고 좋은 교육과정과 이를 위한 프로그램을 갖고, 교사를 통해 바람직한 음악교육을 함으로써 그 소임을 다해야 할 것이다.

이에, 본 연구는 피아노 음악학원의 운영실태와 개선방안 연구를 바탕으로 향후 연구 과제를 제시한다.

첫째, 설문 대상이 제주시내 음악학원을 대상으로 했으며, 설문조사 대상자가 105명으로 설문조사 결과를 일반화 할 수 없다. 따라서 설문조사 대상자를 확대하여 설문결과에 대한 일반성을 확보해야 할 것이다.

둘째, 피아노 음악학원은 시대에 맞는 다양하고 독창적인 프로그램을 개발해야 한다. 옛날부터 전해 내려오는 교육방식이 아니라 새로운 교재를 연구하고, 그에 따른 새로운 지도법을 개발하는 등 시대의 변화에 발맞추는 학원이 되어야 할 것이다.

셋째, 교육환경의 변화에 따라 학부모들의 교육적 요구도 변한다. 따라서 추후 연구에서는 학부모들의 교육적 요구와 학원의 교육효과의 관계에 대하여 연구가 필요하다.

참 고 문 헌

<단행본>

- 권이중, 「사회교육개론」, 서울 : 과학교육사 1995.
- 김형주, 「음악학원이 가져야 할 기본적 철학」, 서울 : 음악교육 1986.
- 성경희, 「음악과교육론」, 갑을 출판사 1988.
- 이성천, 「한국의 음악교육을 진단한다」, 서울 : 풍남, 1991.
- 이용일, 「음악교육학 개설」, 서울 : 현대악보출판사, 1985.
- 이홍수, 「음악교육의 현대적 접근」, 서울 : 세광음악출판사 1990.
- 임미경 · 장기범 · 함희주, 「음악교육의 이론과 실제」, 서울 : 벨로체, 2002.
- 濶圭鐸, 「音樂藝術教育論」, 서울 : 敎學社, 1989.
- 장기범, 「음악교육의 패러다임 변화를 생각하며」, 음악교육신문, 2003.

<법규>

- 「2007학원운영실무」.
- 「2008학원제법규」.

<논문>

- 강이석, “음악학원 활성화 방안에 관한 연구-피아노 학원을 중심으로”, 석사학위논문, 한세대학교 일반대학원, 2003.
- 김예분, “음악학원 운영실태 및 개선방안 연구-울산광역시를 중심으로”, 석사학위논문, 경성대학교 대학원, 2007.
- 최지영, “사설 피아노 교육의 실태분석 및 개선방안-마산·창원지역 중심으로”, 석사학위논문, 경남대 교육대학원, 2005.
- 홍경자, “음악학원 운영실태와 그 개선방안에 관한 연구 - 구미지역 피아노 학원을 중심으로”, 석사학위논문, 계명대학교 교육대학원, 2004.

<ABSTRACT>

**The Operation Realities and Improvement Plans for Music Institutes
in Jeju Area**

- Centering on Music Institutes for Piano Downtown in Jeju -

The purpose of this study is to seek for the improvement plans for the developmental music education by grasping problems and suggesting improvement plans through questionnaire research on the actual condition of operating the music institutes for piano downtown in Jeju.

The specific research contents include matters on (1) the general within music institutes (2) the realities of using teaching materials (3) the present status of the facilities for music institutes (4) the educational contents and instructional method (5) the music education for young children and for kindergarten class (6) teachers' enhancement in quality, and seminar (7) problems and improvements in music institutes.

The survey method was carried out through questionnaire that is composed of total 39 items. It analyzed responses of 105 principals and lecturers for music institutes downtown in Jeju.

The results are as follows.

First, the majority of teachers were indicated to have majored in music. However, there were also some teachers who graduated from the general academic department with no relation to music at

all. The piano education requires special talent and teaching method, and is indicated differently the learning effect depending on teachers' musical knowledge. Therefore, there is necessity of development in musical knowledge in teachers without majoring in piano. And, there are so many students of which a teacher is in charge, thereby being difficult for education of considering an individual's talent and ability. Thus, there is absolute necessity of controlling the number of students who are instructed by one teacher.

Second, the teaching materials, which are used in music institutes, are composed of the majority that have been used from before. There is necessity of choice and development in the piano teaching material that is suitable for our situation and can increase children's interest and ability, in selecting the teaching material.

Third, there is necessity of expanding the facilities for music institutes and the facilities for the learning auxiliary instruments so that students can be educated in the comfortable environment.

Third, aiming at the high-level education in music institutes for piano, there is necessity of developing diverse programs and broad education that can give interest.

Fifth, there is necessity of striving to promote teachers' musical knowledge, and of developing and activating a seminar on operating

the music institute, and a special lecture on a teaching method.

Accordingly, when being supplemented together teachers who have intelligible mission on education, and improvement plans for educational environment, the education of music institute will be established as the truly social educational institution.

Therefore, this study suggests a future research task based on the research on the operation realities and the improvement plans for the music institute for piano.

First, the subjects of questionnaire research were the music institutions downtown in Jeju. And, the subjects of questionnaire research were 105 persons, thereby being unable to generalize the results of questionnaire research. Consequently, there will be necessity of securing generality on questionnaire results by expanding the subjects of questionnaire research.

Second, the music institute for piano needs to develop diverse and creative programs in line with period. There will be necessity of the institute, which keeps pace with period such as researching into the new teaching material, not the educational method of having been inherited from the old times, and as developing new instructional method according to it.

Third, according to a change in educational environment, parents'

educational needs are also changed. Consequently, there is necessity of a future research on the relationship between parents' educational needs and institutes' educational effect.



음악학원의 실태조사를 위한 설문지

안녕하십니까?

본 설문은 “제주시지역 음악학원의 운영실태조사와 개선방안 연구”를 위한 설문지입니다.

이 설문지는 아동 음악 교육의 효과적인 발전을 위해 꼭 필요로 하는 것으로, 선생님이 질문에 응답하신 자료는 익명으로 하며, 외부에 공개하지 않을 것을 약속드립니다.

바쁘신 중에도 연구를 위해 협조해 주심에 대해 진심으로 감사드리며, 이 연구에 꼭 귀중한 자료로 활용할 것을 약속드립니다.

♣설문지 작성방법

1.다음 문항에 따른 여러 가지 보기중에서 하나를 선택하는 경우는 해당하는 것을 선택하여 ‘○’ 나 ‘√’ 표를 해 주십시오.(보기중에 답이 없으신 경우 ‘기타’란에 직접 응답해 주시면 감사하겠습니다.)

2.위의 경우 외에 괄호()가 있는 경우는 직접 응답해 주시면 감사하겠습니다.

음악학원내의 일반적 사항

1.학원에서 선생님의 직위는 어떻게 되십니까?

- ①원장 ②전임강사 ③시간강사

2.선생님의 연령은 어떻게 되십니까?

- ①21~25세 ②26~30세 ③31~35세 ④36~40세 ⑤41~45세 ⑥46세 이상

3.선생님의 학력은 어떻게 되십니까?(해당학교의 졸업, 중퇴, 재학을 모두포함)

- ①대학원 이상 ②4년제 대학 ③2년제 대학 ④고졸이하 ⑤기타()

4. 선생님의 전공은 어떻게 되십니까?

①피아노 ②성악 ③작곡 ④관악기 ⑤현악기 ⑥기타 음악 관련학과 ⑦일반학과

5. 귀하의 학원 학생들의 주 연령층은?

①취학전 아동 ②초등학교 저학년(1~3학년) ③초등학교 고학년(4~6학년)
④중학생 ⑤고등학생 ⑥일반성인이상

6. 귀하의 학원의 수강 인원은 어느 정도 되십니까?

①20명미만 ②20명이상~40명미만 ③40명이상~60명미만
④60명이상~80명미만 ⑤80명이상~100명미만 ⑥100명이상

7. 선생님 한분이 가르치는 인원은?

①10명 미만 ②10이상~20명 미만 ③20명 이상~30명 미만
④30명 이상~40명 미만 ⑤40명 이상

8. 귀하의 학원에서는 어떤 과목을 교습하십니까?

①피아노만 교습 ②피아노와 음악이론 ③피아노와 국악교육 ④ 피아노 및 기타 과목
⑤기타()

9. 귀하의 학원에서는 차량을 운행하십니까?

①항상 차량을 운행 ②운행하지 않음 ③필요에 따라 운행

10. 귀하의 학원의 위치는 어떻게 되십니까?

①초등학교 앞 ②중학교 앞 ③고등학교 앞 ④주택단지 내 ⑤아파트단지 내
⑥기타위치()

11. 귀학원의 교습시간은 몇시부터 몇시까지입니까?

①8시~21시 사이 ②8시~12시 사이 ③12시~21시 사이
④13시~19시 사이 ⑤기타(시~ 시)

교재의 사용실태

12. 귀하의 학원에서 주로 사용하고 있는 피아노 교재는 무엇입니까?

(해당교재에 모두 '0'해주시고 따로 사용하는 교재는 기타란에 작성해 주십시오)

①초급과정

바이엘/ 알프레드/ 베스틴/ 어드벤처/ 톰슨/ 페피/ 기타()

②중급과정

체르니100/ 체르니30/ 하농/ 소나티네/ 소곡집/ 명곡집/ 부르크뮐러/ 반주곡집/
재즈곡집/ 동요곡집/ 기타()

③고급과정

체르니40/ 체르니 50/ 모차르트/ 베토벤/ 하이든/ 쇼팽/ 바흐/ 소나타/

기타()

13. 현재 사용하고 있는 교재를 선택한 이유는 무엇입니까?

- ①교사가 과거에 배운 기억이 있어서 ②타 학원에서 많이 사용하기 때문에
③세미나 교육을 통해서 좋다고 생각해서 ④다른 교재와 비교해서 낫다고 생각해서
⑤기타()

14. 현재 사용하고 있는 교재의 만족도는 어느 정도입니까?

- ①매우 만족한다 ②만족한다 ③그저 그렇다 ④만족스럽지 못하다 ⑤기타

15. 학원에서 학교 수업내용에 관련된 학년이론 공부 교재를 사용하고 있습니까?

- ①실시하고 있다 ②실시하고 있지 않다 ③기타()

음악학원의 시설현황

16. 귀하의 학원에는 피아노가 몇 대 있습니까?

- ①5대 이하 ②6~10대 ③11~15대 ④16~20대 ⑤21대 이상

17. 귀하의 학원의 피아노 조율 및 수리는 어떻게 하고 계십니까?

- ①2년에 한번씩 ②1년에 한번씩 ③6개월에 한번씩 ④1개월에 1번씩
⑤이상이 있을때마다 ⑥전혀하지 않는다

18. 귀하의 학원에서는 피아노 학습의 보조기구(메트로놈, 오선칠판, 텔레비전, 비디오, 리듬 악기 등)는 잘 갖추어져 있습니까?

- ①잘 갖추어져 있다 ②그런대로 갖춘편이다 ③미비하다 ④기타()

19. 귀하의 학원의 방음시설은 어떻습니까?

- ①매우 완벽하다 ②완벽하지는 않으나 수업에 지장을 줄 정도는 아니다
③방음시설이 되어 있으나 수업에 지장이 있다 ④전혀 방음이 되어있지 않다

20. 귀하의 학원의 냉방과 난방시설은 어떻습니까?

- ①매우좋다 ②좋은편이다 ③보통이다 ④열악하다 ⑤기타()

21. 귀하의 학원에 정수기와 공기청정기가 설치되어 있습니까?

- ①정수기와 공기청정기 둘다 설치 ②정수기만 설치 ③공기청정기만 설치 ④둘다 없음

22.음악교육환경이 미흡하다면 보충해야 할 부분은 어떤 부분이라고 생각하시는지요?

(_____

_____)

교육내용 및 지도방법

23.선생님께서서는 수강생의 학습 진도표나 학습 계획서를 구체적으로 작성하십니까?

- ①학습 진도표와 학습계획서 작성 ②학습 진도표만 작성
③학습계획서만 작성 ④둘다 작성 안함 ⑤기타(_____)

24.선생님께서서는 연령별 수준에 맞는 교육프로그램으로 지도하고 계십니까?

- ①그렇다 ②그런편이다 ③그렇지 못하다.

25.처음 피아노를 시작할 때 이론과 실기의 비중을 어느정도 두고 시작하십니까?

- ①이론과 실기지도를 동시에 시작한다 ②실기지도를 먼저하고 이론을 나중에 시작한다
③이론을 먼저하고 실기지도를 나중에 시작한다 ④기타(_____)

26.귀하의 학원에서 운영하는 특별한 교육 프로그램이 있다면?

(_____
_____)

27.피아노에 흥미를 잃은 학생에게는 어떤 방법으로 지도를 하십니까?

- ①학생이 원하는 곡을 가르쳐 준다 ②교재를 바꾸어 레슨한다
③사용하던 교재를 그대로 쓰며 양을 줄여 레슨한다.
④기타(_____)

28.귀하의 학원에서는 어떤 내용의 특강을 하고 계십니까?

- ①피아노 외 악기 특강 ②성악특강 ③음악 감상 ④특강은 하지 않는다
⑤기타(_____)

유아 및 유치부의 음악교육

29.선생님께서서는 피아노를 시작하는 적절한 시기가 언제라고 생각하십니까?

- ①만3세~만4세 ②만4세~만5세 ③만5세~만6세
④만6세~만7세 ⑤만7세~만8세 ⑥만8세~만9세

30.선생님께서서는 3~6세 정도의 유아들에게 피아노 레슨 전의 교육은 어떻게 하십니까?
①음의 위치부터 가르친다 ②리듬교육부터 가르친다 ③노래와 율동부터 가르친다
④유아는 받지 않는다 ⑤기타()

31.선생님께서서는 6~7세 정도의 유치부 아이들의 교육은 어떻게 하십니까?
①음악학원다운 전문성을 가지고 유치부에 맞는 지도를 한다.
②유치원,어린이집과 비슷한 프로그램으로 지도한다.
③초등학교 저학년과 같은 프로그램으로 지도한다.
④유치부는 받지 않는다. ⑤기타()

교사의 자질향상 및 세미나

32.선생님의 실력향상을 위해 개인연주회나 음악회에 출연하고 계십니까?
①매년하고 있다 ②가끔하고 있다 ③전혀 하고 있지 않다.

33.학원연합회의 교육기관에서 실시하는 연수프로그램에 참여하고 있습니까?
①꼭 참여한다 ②가끔 참여한다 ③참석하지 않는다.

34.연수프로그램에 참여하셔서 도움이 된 점은 무엇입니까?
①새로운 교수법 ②새로운 교재 소개 ③음악과 관계되는 사회적 동향
④여러가지 악기특강 ⑤타학원 선생님과 정보 교류 ⑥기타()

35.선생님께서서는 피아노 교사의 자질 향상을 위해서 앞으로 어떤 내용의 피아노 교육 연수프로그램이 필요하다고 생각하십니까?

(_____

_____)

음악학원의 문제점 및 개선점

36.음악학원 수강생의 감소의 원인은 무엇이라고 생각하십니까?
①흥미를 잃어서 ②시간의 여유가 없어서 ③경제적인 이유로 ④타 학원으로 이동
⑤학원시설의 미비 ⑥교사와의 갈등 ⑦기타()

37.음악학원의 질을 저해하는 가장 큰 요인이 무엇이라고 생각하십니까?
①낮은 수강료 ②무자격 강사 ③학원이 난립 ④법규제의 불합리성과 비현실성
⑤학원의 영세성 ⑥학원관계자들의 교육에 대한 이념부재 ⑦기타()

38. 향후 학원교육 사업에 대해 어떻게 전망하십니까?

- ①매우 전망이 어둡다 ②전망이 어두운 편이다 ③그저 그렇다
④전망이 밝은 편이다 ⑤매우 전망이 밝다

39. 현재 우리나라 음악학원에서 가장 큰 문제점 또는 개선되어야 할 점은 무엇이라고
생각하십니까?

(_____

_____)

※선생님의 의견에 진심으로 감사드립니다.

