

濟州地域 農工地區 實態와 發展方向에 關한 研究

金 璟 宅

A Study on the Present Situation and the Development Plan of Agricultural and Industrial Complex of Cheju Region

Kim, Kyung taeg

Summary

The objectives of this study are to provide present situation of Kujwa Agricultural and Industrial Complex in Cheju Island and to suggest the direction of efficient and systematic development.

Fulfilling the two research objectives depends on obtaining data from the firms' employee and employer in that area. In order to obtain the very detailed information for this study it was necessary to gather data by a survey.

After analyzing the data we have reached the conclusion. Efficient and systematic development approaches suggested are as follows :

- 1) Train unskilled people to create employment in this area,
- 2) In order to maximize employment effect in the area it is necessary to strengthen the selection of the firms,
- 3) Adopt a rigorous environmental policy to conserve higher environmental quality levels,
- 4) It is required for the government to invest more capital for harbor facilities,
- 5) Need to develop a technique and to improve productivity,
- 6) Establish networks of information to communicate from one area to another, and
- 7) Improve employees' welfare.

I. 序

1960년대 초부터 추진되어온 輸出爲主의 工業化 政策의 일환으로 農業은 상대적으로 不利한 位置에 놓이게 되었다. 그 결과 都 農間 不均衡 發展과 더불어 所得隔差를 심화시키는 계기가 되어 온게 사실이다. 다시 말하면 工業化中心의 經濟開發政策은 상대적으로 農業部門의 成長을 위축시켜 왔다. 뿐만 아니라 급격한 産業化, 都市化의 영향으로 人口의 都市集中現象은 農村人口의 대량유출을 뒤따르게 하는 계기가 되었다. 그 結果 農村人口의 老齡化, 婦女化 및 農村勞賃의 上昇을 가져오게 되었으며 이로인해 결국 農業生産力을 위약시킴과 동시에 農家所得 및 農村經濟를 더욱 악화시키는 결과를 초래하게 되었다.

이러한 狀況下에서 農村의 諸問題에 대한 해결책의 일환으로 政府는 農業工業化 政策으로서 農工地區 開發을 추진하게 되었다. 즉, 都農間, 地域間 均衡開發 및 所得隔差를 줄이고자 하는 점에서 農業地域의 工業을 開發시키는 問題가 중요한 政策課題의 하나로써 관심을 가지게 되었다.

한편, 濟州道는 섬이라는 특수성으로 인해 陸地部에 비해 自然立地의 條件面에서 工業이 不利한 位置에 있다. 그러므로 濟州道의 地域經濟는 農業이 이끌어 왔다고 보아도 과언이 아니다. 濟州道 農業은 1960년대 중반까지만 하더라도 田作을 중심으로 하는 食糧作物 生産爲主의 農業形態였으나 그 이후 柑橘을 비롯한 亞熱帶 果實類와 겨울채소류 를 비롯한 菜蔬類를 중심으로 成長되어 왔다. 특히 柑橘을 비롯한 과실류는 과거 輸入制限 등으로 거의 독점적인 위치에서 급성장을 이룩하여 현재 濟州地域經濟의 中추적인 役割을 하고 있다. 또한 他作目보다 有利한 收益性 때문에 濟州市, 北濟州郡 地域에서도 재배面積이 확대되었으나 西歸浦, 南濟州郡 地域에서 主를 이루고 있다. 그리고 菜蔬類는 濟州市, 北濟州郡이 主를 이루고 있다.

그러나 農業에 대한 制限여건이 점차 불리해져 있는 狀況下에서 農業所得만으로 農家經濟의 向上을 도모하기에는 어려움이 많은 것이 現實이다. 이와 더불어 最近 우루과이 라운드에 의한 農產物 輸入自由化는 農村經濟의 과탄을 가중시키는 불안감속에 處해 있다. 특히, 農業經營規模面에서 1ha미만의 零細·小農家가 全體 農家の 絶대다수를 차지하고 있는 實情에서 零細 小農家들의 低所得과 상대적 빈곤문제의 해결책은 농외취업을 통한 농외소득 增大가 보다 效率的인 方法중에 하나가 될 것이다. 濟州道가 工業化를 추진하는데 있어서 立地의 條件이 陸地部에 비해 不利한 點이 없지는 않다. 그러나 濟州道의 부존자원 활용이란 측면에서 農工地區의 造成은 農村人口의 都市集中을 억제하고 工業誘置를 통하여 濟州地域의 均衡發展을 기하고 農村地域에서 새로운 農外就業機會의 創出로 농외취업을 促進시켜 農外所得 增大로 연결시킴으로써 地域間, 都農間, 農家間 所得隔差를 줄일 필요성이 있다.

따라서 本 稿에서는 農工地區 開發에 관하여 社會的, 政策的 관심도가 증대되어 가고 있는 시점에서 현재 조성되어 稼動중에 있는 舊左 農工地區의 實態를 중심으로 開發方向을 모색해

보고자 한다.

II. 農工地區 開發制度와 現況

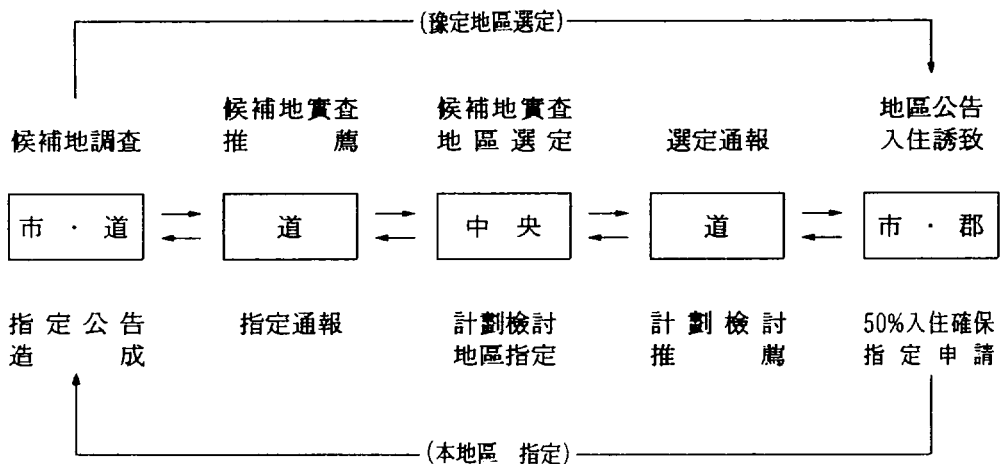
1. 農工地區 開發制度

農工地區 開發은 農村地域에 工業 및 서비스産業을 유치시켜 農漁村 所得源開發을 촉진시킴으로서 農外所得을 增大하고 農漁村 所得構造를 고도화하여 地域間, 都農間 均衡있는 개발을 도모하는데 목적이 있다. 이에 따라 1983년 12월 31일 법률 제 3,689호인 “農漁村 所得源 開發 促進法”이 제정 공포되어 1984년부터 전국 7개 시범지구를 중심으로 추진되어 오고 있다.

農工地區란 人口 20만이하의 市와 全郡地域(32개 市, 120개 郡)을 대상으로 1~2만평 規模의 工業地域을 造成하여 5~10개의 工場을 집단적으로 開發하는 것으로 農漁村 地域의 農工開發 거점으로 活用한다는 구상이다.

農工地區의 種類로는 一般 農工地區와 特別 農工地區가 있다. 일반 농공지구는 先立地 選定과 後入住工場 모집방식이며, 특별 농공지구는 先入住 確定과 後指定 申請方式이다. 그리고 一般地區의 指定節次는 예정지구의 지정과 企業誘致, 사업지구의 본지정 및 告示를 하게 된다. 예정지구의 指定은 (그림 1)과 같이 市郡의 후보지 조사 및 신청과 道의 推薦方式으로 經濟企劃院의 中央農漁村 所得源開發 委員會에서 승인한다. 企業誘致는 市郡의 豫定地區 公告에 따라 誘致活動을 하고 企業은 市郡에 入住申請, 適格審査를 거쳐 農工地區의 分讓面積 50% 이상을 需要하는 適格業體의 確保시 본지정 및 고시를 하게 된다.

(그림 1) 一般地區의 指定節次

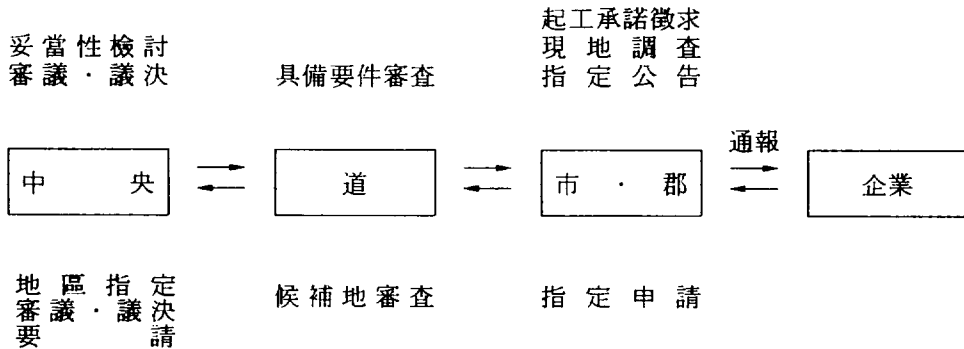


資料：韓國地方行政研究院, 地域社會發展을 위한 農工地區開發方向에 關한 研究, 研究報告書 제24권, 1988년.

4 亞熱帶農業研究

반면 特別地區는 (그림 2)과 같이 企業이 市郡에 地區指定을 要請하며 3개 기업이상으로서 面積 15천평이상일 때 地區指定 申請을 하게 된다. 道에서 지구선정이 되면 후보지 심사 및 적격검사를 거쳐 中央의 審議, 議決을 통해 企業에 指定 및 告示를 하게 된다.

(그림 2) 特別地區의 指定節次



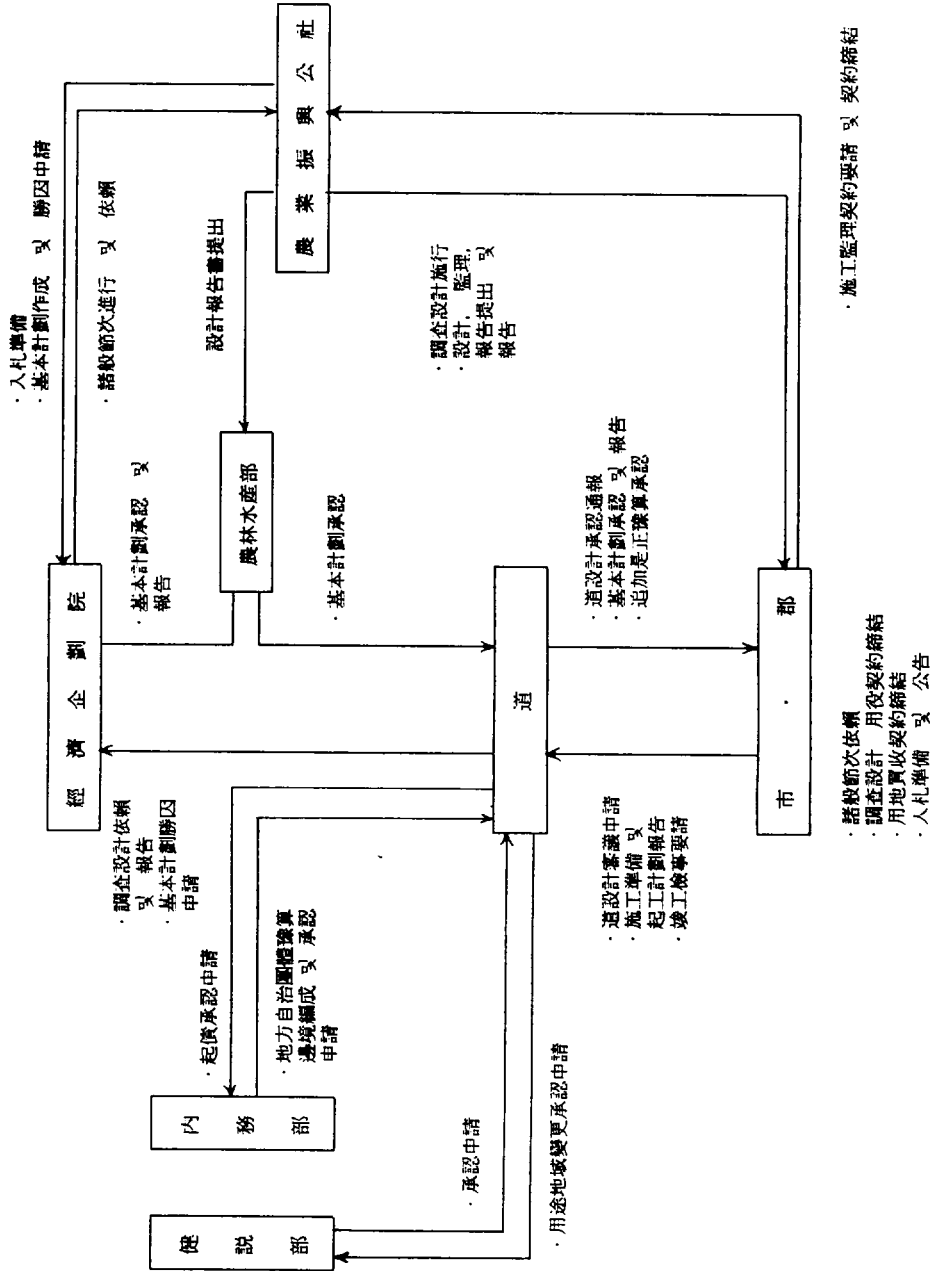
資料：韓國地方行政研究院，地域社會發展을 위한 農工地區開發方向에 관한 研究，研究報告書 제 24권，1988년.

指定節次가 끝난 후 다시 造成節次를 거쳐야 하는데 이 역시 一般指定과 特別指定으로 區分되어 진다. 農工地區의 造成節次를 살펴 보면 (그림 3,4)과 같다. 부지조성에 대한 諸般節次的 進行은 市郡, 道를 거쳐 建設部, 農林水産部, 農振公을 통해 해당관련부서에서 이루어지게 된다. 諸般節次가 끝나게 되면 農工地區 造成事業 基本計劃을 各 市郡, 道 經濟企劃院에 제출하여 심의, 의결한 후 승인을 받으면 該當企業에 告示를 하게 된다. 特히 農工地區 開發은 담당 시군에서 道の 推薦 및 協助로 추진되어지나 실제업무는 많은 中央部處와 有關機關이 관련되게 된다. 農工地區의 事業推進體系를 보면 (그림 5)과 같다.

經濟企劃院은 農工地區事業에 관계된 業務를 총괄하고, 內務部는 業務推進에 있어 綜合指導監督을 하고 또한 起債承認地方費의 예산확보에 関여한다. 농림수산부는 단지조성에 따르는 國費融資 및 補助金豫算管理와 農地轉用許可를 담당한다. 建設部는 國土利用計劃上 妥當性 調查를 하고 商工部는 企業入住施設과 金融支援에 関여하며 환경청은 환경보존 및 공해방지에 따른 環境檢討를 담당하고 있다.

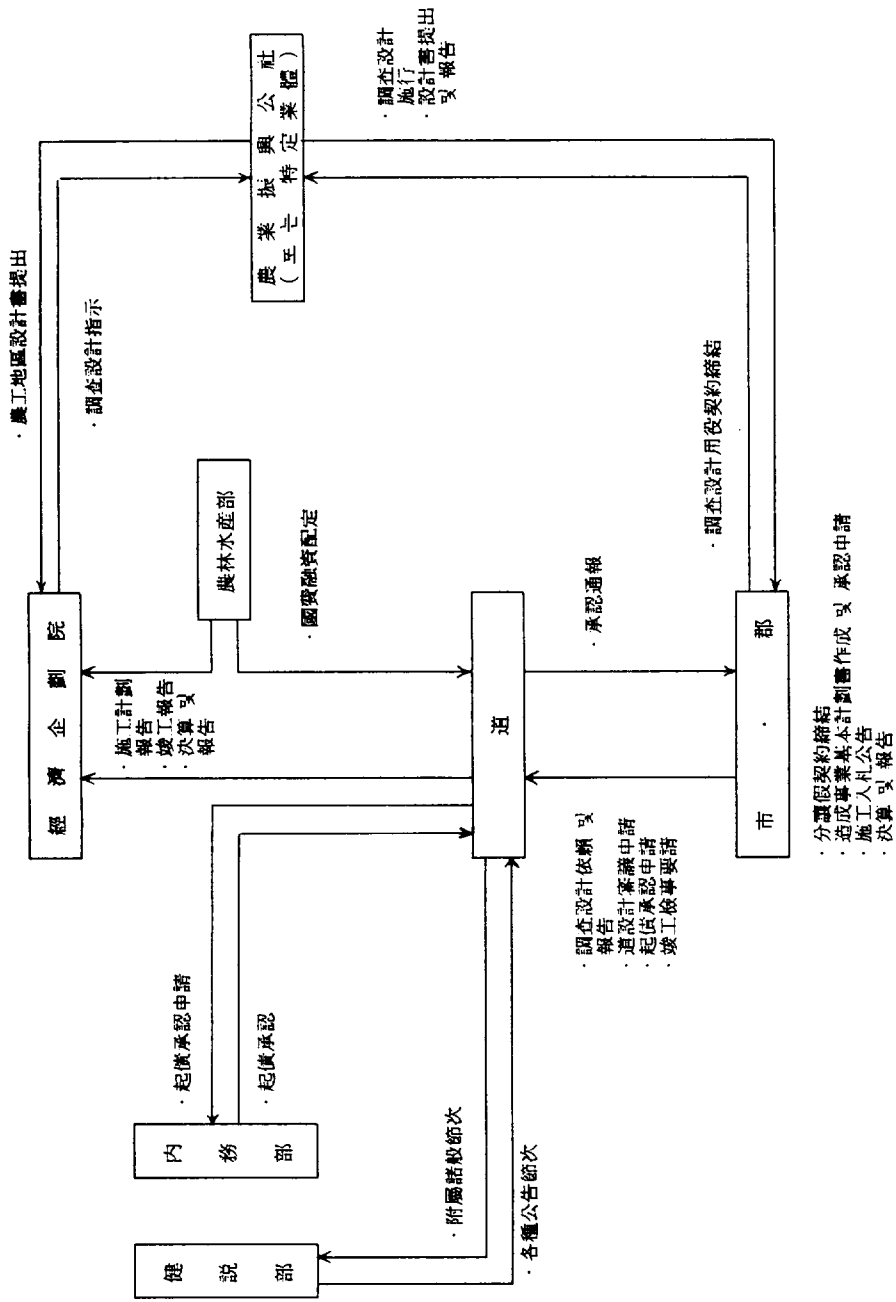
農工地區 入住業體에 대해 積, 간접적으로 團地造成 및 金融, 稅制支援을 하게 되는데 支援內容을 보면 (표 1)와 같다. 農工地區 造成시, 用地買收 및 團地施工費는 政府에서 國비 45%, 지방비 55%를 負擔하고 附帶施設費도 政府에서 國비 85%, 지방비 15%를 보조해 주게 된다. 金融支援인 경우 一般地域은 施設資金 3억원, 運轉資金 1억원을 年利 9%로 각각 3년 거치 5년 均等償還 1년 거치 2년 均분상환을 하도록 하고 있다. 그리고 追加支援地域은 시설자금 5억원, 運轉資

(二圖 3) 一般指定의 造成節次



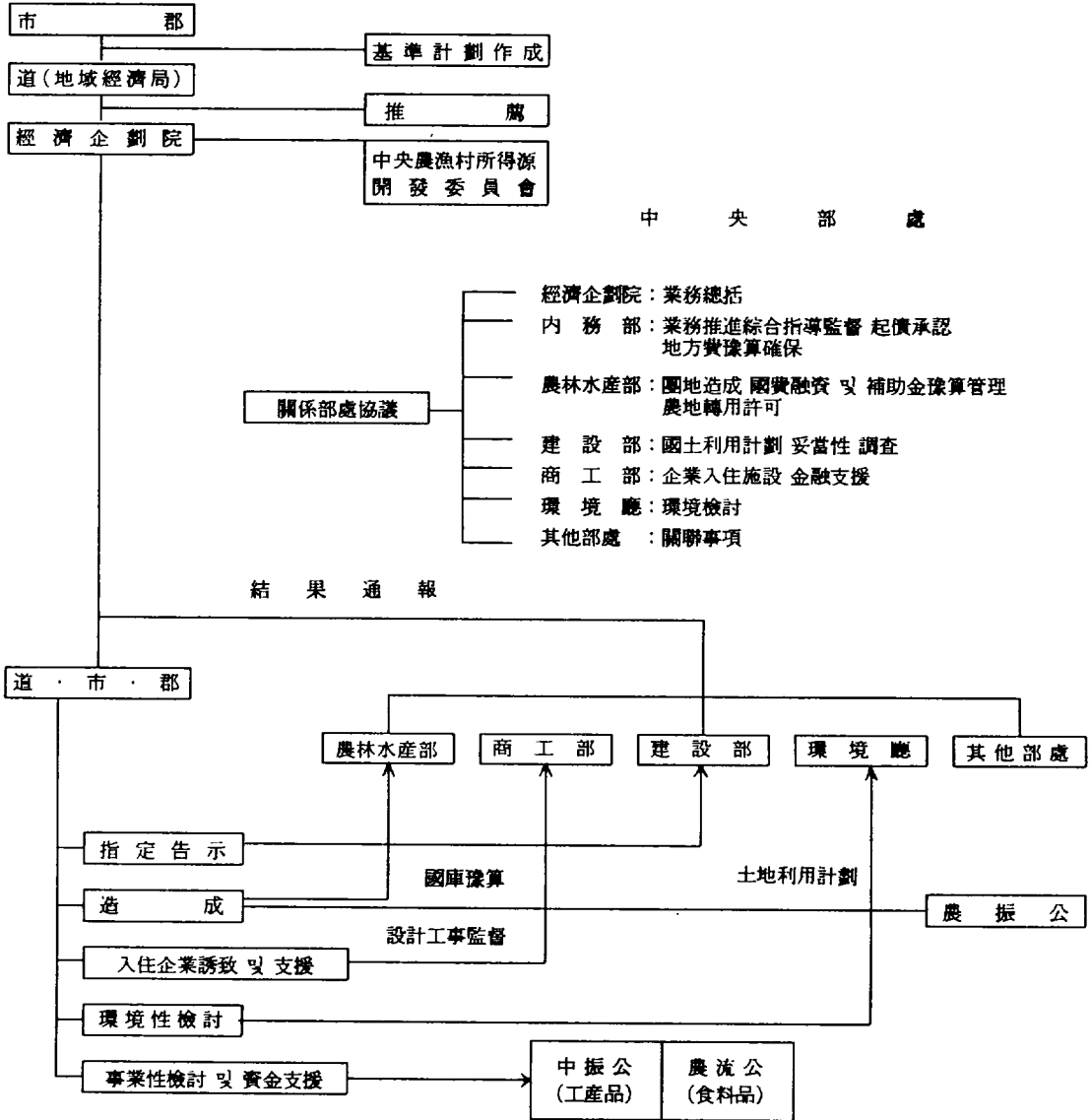
資料：韓國地方行政研究院，地域社會發展을 위한 農工地區開發方向에 關한 研究，研究報告書 제 24권，1988년.

(그림 4) 特別指定의 造成節次



資料: 韓國地方行政研究院, 地域社會發展을 위한 農工地區開發方向에 관한 研究, 研究報告書 제 24권, 1988년.

(그림 5) 農工地區 業務推進體系



資料：農林水産部 農村所得課 1987

8 亞熱帶農業研究

(丑1) 農工地區에 對한 支援內容

區 分	支 援 內 容	備 考
團地造成	用地買收·團地施工費：政府에서 融資 部隊施設費(道路, 電力, 用水)：政府에서 補助	國費45%, 地方費55% 國費85%, 地方費15%
金融支援	○一般地域 施設資金：3億원(年利 9%, 3년據置 5년均分償還) 運轉資金：1億원(年利 9%, 1年據置 2年均分償還) ○追加支援地域 施設資金：5億원(年 8.5%, 3年據置 5年均分相換) 運轉資金：2億원(年 8.5%, 1年據置 2年均分償還)	
稅制支援	所得法人稅(國稅)：3年間免除, 2年間 50% 減免 取得·登錄稅(地方稅)：全額免除 財產稅(地方稅)：初年 100%, 3年間 50% 減免	

資料：韓國地方行政研究院, 地域社會發展을 위한 農工地區開發方向에 관한 研究, 研究報告書 제 24권, 1988년.

金 2억원을 연리 8.5%로 각각 一般地域과 동일한 方法으로 償還하도록 하고 있다. 稅制支援인 경우 所得法人稅는 3年間 免除, 2年間 50% 減免, 取得·登錄稅는 全額減免, 財產稅는 初年 100%, 3年間 50%를 減免하고 있다.

2. 濟州地域 農工地區의 開發現況

濟州道에서는 農漁村地域 工場誘致로 農村就業機會 擴大 및 農家所得 增大에 기여하고 都農間의 均衡있는 발전을 도모할 目的으로 북제주군 구좌읍 興원리 일대에 農工地區를 造成하였다. 즉, 1988년 9월부터 1989년 4월까지 指定面積 20,000평에 總事業費 1,792백만원(國費 1,035, 郡費 333, 融資 422)을 投資하여 農工地區 19,816평에 조성한 것이다.(북제주군청, 1990년).

舊左 農工地區 入住業體別 現況을 보면 (표 2)와 같다. 즉, 1990년 4월 현재 入住承認된 業體는 9개 業체로 이중 공사완료 6개, 공사중 2개, 공사준비 중 1개 業체이다. 공사완료 6개 業체중 現在 稼動중인 業體는 태양산업, 동양무역, 한국남건, (주) 동화, 월자포장 등 5개 業체이다. 入住 形態는 移轉이 4개 創業이 4개, 分工場이 1개 業체이다. 生産品目別로는 골판지, 공예품이 각각 2개 業체, 유기질비료, 전자부품, 단무지, 연승, 전자물제조가 각각 1개 業체이다. 9개 入住業體의 雇用計劃 人員을 보면 471명으로 이중 공사준비중인 신우공예산업이 약 절반정도인 227명이

(표 2) 北濟州郡 舊左農工地區 入住業種別 現況

구 분	분양면적(평)	입주형태	고용계획인원 (명)	현고용인원 (명)	주요생산품목	비 고
태 양 산 업	658	이 전	32	19	공 예 품	가 동
동 양 무 역	2,475	이 전	12	10	유기질비료	가 동
한 국 남 건	992	창 업	20	5	전 자 제 품	가 동
(주) 동 화	2,324	창 업	75	37	골 판 지	가 동
월 자 포 장	1,607	이 전	30	67	골 판 지	가 동
계 주 절 임	1,180	이 전	26		단 무 지	완 공
신우공예산업	2,585	분 공 장	227		공 예 가 구	건축허가중
계 일 산 업	1,215	창 업	34		연 승	건 축 중
삼 다 농 수 산	1,954	창 업	15		전어물제조	건 축 중
계	14,990		471	138		

자료 : 북제주군청, 산업과 1990년

資料 : 金環宅, 濟州道農家の 農家所得 増大方案, 農水産物 流通公社, 1990년

다. 現 雇人員은 138명으로 태양산업 19명, 동양무역 10명, 한국남건 5명, (주) 동화 37명, 월자포장 67명 등이다. 이를 雇計劃人員과 比較해 볼 때 태양산업은 59.4%, 동양무역은 83.3%, 한국남건은 25.0%, (주) 동화는 49.3%, 월자포장은 223.3%이다.

한편 1989년부터 추진되고 있는 南濟州郡 대정읍 일대 農工地區 計劃을 보면 35,000평 부지에 總事業費 3,800백만원을 투자하여 15개 업체가 入住할 예정으로 되어 있다. 濟州道廳에 의하면 이 計劃이 추진됨으로써 雇增大 750명, 所得增大 1,350만원이라는 기대효과를 예상하고 있다. 또한 1992년부터 1997년까지 道內 4개 地域(한림, 성산, 애월, 남원지구)에 17만평의 農工地區를 造成하여 70개 業體를 入住시킬 예정으로 開發을 추진하려고 하고 있다.

Ⅲ. 舊左 農工地區의 實態分析

1. 農工地區 入住業體의 實態와 問題點

入住業體의 就業現況을 보면 (표 3)에서 보는 바와 같이 舊左 農工地區 雇計劃 人員중 現제 고용된 인원은 138명으로 計劃人員의 29.3% 水準에 불과하다. 이를 구체적으로 살펴 보면 稼動 중인 5個 業體의 고용계획인원중 實質 雇人員은 총 138명(남 120명, 여 18명)으로 81.7% 수준 이고 이중 現地住民 雇人員은 50.7% 수준인 70명(남 59명, 여 11명)이다. 性別로는 男子가 全體의 87.0%로서 대부분을 차지하고 있는 것으로 나타났다.

(표 3) 入住業體의 就業現況

단위 : 명, %

구분	계 획 인 원 ¹⁾		현고용인원 (C)	현지주민 고 용 (D)	C/A	C/B	D/C
	총계획인원(A)	가중증인업체 계획인원(B)					
계	471	169(100.0)	138	70	29.3	81.7	50.7
남		120 (87.0)					
여		18 (13.0)					

1) 계획인원 북제주군청 산업과 자료임

資料 : 金環宅, 濟州道農家の 農家所得 増大方案, 農水産物流通公社, 1990년

入住業體別 資産規模가 어느 정도이며 月平均 賃金水準이 어느 정도인지 보면 (표 4)와 같다. 資産面에서는 (주)동화가 1,300백만원으로 規模가 가장 크고 한국남건이 368백만원으로서 規模가 가장 적다. 月平均 賃金水準은 男子가 女子보다 많은 편이다. 즉, 男子 就業者는 340~425천원 수준인데 반해 女子 就業者는 165~350천원 수준이다. 특히 女子 就業者는 業體別 月平均 賃金の 隔差가 큰 것으로 나타나고 있다.

(표 4) 入住業體別 資産 및 賃金

단위 : 천원

구	분	태양산업	동양무역	한국남건	(주) 동화	월자포장
자	산	510,000	800,000	368,000	1,300,000	1,000,000
월	남	400	420	340	380	425
	여	250	280	165	250	350

資料 : 金環宅, 濟州道農家の 農家所得 増大方案, 農水産物流通公社, 1990년

入住業體別 原料購入處, 제품판매처 그리고 販賣促進活動 여부를 보면 (표 5)와 같다. 原料購入 實態는 동양무역인 경우 國內, 國外에서 導入하고 있고 나머지 4개 業體는 陸地部에서 購入하고 있는 實情이다. 특히 原料購入面에서 濟州道는 海上輸送이 필수적으로 요구되는 等 立地的으로 陸地部에 비해 不利하다. 製品販賣處는 原料購入과는 반대로 道内 販賣가 대부분이다. 이를 구체적으로 보면 태양산업은 道内 土産品店에, 동양무역은 道内外의 農協, 농약상을 대상으로 판매하고 있다. 골판지 生産業體인 (주)동화와 월자포장은 道内 農協作目班, 靑果商人 및 一般 需要者들을 대상으로 하고 있다. 그러나 한국남건은 生産製品의 전부를 日本으로 輸出하고 있다. 또한 販賣促進活動은 日本으로 전자부품을 輸出하는 업체인 한국남건을 제외하고는 道内 各 業體, 개

(표 5) 業體別 原料 購入處, 製品販賣處 및 廣告興否

구 분	태 양 산 업	동 양 무 역	한 국 남 건	(주) 동 화	월 자 포 장
원 료 구 입 처	서울, 부산	국내·국의	서울·부산	천안·양산·안양	부산·대구
제 품 판 매 처	도내토산품점	도내·도의·농협·농약상	일본	도내 농협작목반 일반수요자	도내농협, 청과상인
판 매 촉 진 활 동	한다	한다	아니한다	한다	한다

資料：金璟宅, 濟州道農家の 農家所得 増大方案, 農水産物流通公社, 1990년

인, 입간지 및 간행물, 農家 등을 대상으로 廣告活動을 하고 있다.

農工地區 入住業體別 運營上의 애로사항을 요약정리해 보면 原料購入, 製品生産, 從業員技術教育, 勞動力雇用, 技術開發, 資金支援, 製品販賣 등으로 구분해 볼 수 있다.

첫째, 原料購入面을 보면 원료구입은 대체로 용이하나 모든 業體가 (표 5)에서 언급한 바와 같이 他市道 혹은 國外에서 조달하는 형편인데 濟州港 등의 항만시설의 협소로 선박수송에 애로가 많다.

둘째, 製品生産, 특히 골판지 生産業體인 경우 注文, 契約生産을 주로 하고 있으나 비성수기에 稼動率이 낮다. 또한 (주)동화는 時期에 따라 生産量의 差異가 많아 生産物量을 조절하는데 어려움을 뿐만 아니라 월자포장은 숙련공이 적어 일부 不良製品이 生産되고 있는 형편이다.

셋째, 從業員 技術教育面에서 專門의인 기술진이 없을 뿐만 아니라 教育機關도 없어 技術教育을 수행하는데 어려움이 많다.

넷째, 技術開發에 있어서도 濟州道의 地形學的 特性 때문에 陸地部에 비해 最新技術 情報習得이 늦거나 어려워 技術開發에 어려운 면이 있다.

다섯째, 運營資金은 동양무역과 한국남건을 제외하고는 어려움이 많다. 그럼에도 불구하고 政府支援 資金이라 할 지라도 金融支援面에서 複雜한 節次와 더불어 該當銀行의 規定 때문에 志願받기가 어려운 형편에 놓여 있다.

여섯째, 勞動力 雇用이란 측면에서 모든 業體가 상당히 어려운 실정에 있다. 技術技能職은 물론 單純勤勞職의 확보도 어려워 일부 업체에서는 他市道 出身을 雇用해야 하는 상황에 처해 있다.

일곱째, 製品販賣 역시 日本輸出 業體인 한국남건을 제외하고는 용이하지 않다. 다시 말하면 濟州道內 消費市場이 狹小할 뿐만 아니라 陸地部 工場製品의 道內 搬入量 増大로 製品販賣에 어려움이 많은 형편이다. 특히 골판지 生産業體인 경우 성수기에는 販賣가 용이하나 비성수기에는 반대현상이 나타나 稼動率을 低下시키는 원인이 되고 있다.

2. 農工地區 就業者의 實態와 問題點

舊左 農工地區 入住業體 就業者의 年齡 및 職種은 (표 6)에서 보는 바와 같이 21~30세가 60%, 31~40세가 33.3%, 40세 이상은 6.7%로 취업자의 대부분이 젊은 층인 것으로 나타났다. 그리고 事務管理職은 13.3%, 技術技能職 60.0%, 單純勤勞職은 26.75%로 나타나 대부분의 就業者가 기술기능직에 종사하는 것으로 나타났다.

就業者의 學歷을 보면 (표 7)와 같이 中卒이 13.34%, 高卒이 73.4%, 大卒이 13.3%로서 고용의 질적 수준이 良好한 것으로 나타났다. 그리고 職種別로는 單純勤勞職에 종사하는 就業者의 學歷水準이 他職種에 비해 가장 낮은 것으로 나타나고 있다.

(표 6) 就業者의 年齡 및 職種

단위: 명, %

구 분	사무관리직	기술기능직	단순근로직	계
21 ~ 30	1	6	2	9(60.0)
31 ~ 40	1	2	2	5(33.3)
40세이상		1		1 (6.7)
계	2(13.3)	9(60.0)	4(26.7)	15(100.0)

資料: 金璟宅, 濟州道農家の 農家所得 増大方案, 農水産物流通公社, 1990년

(표 7) 就業者의 職種別 最終學歷

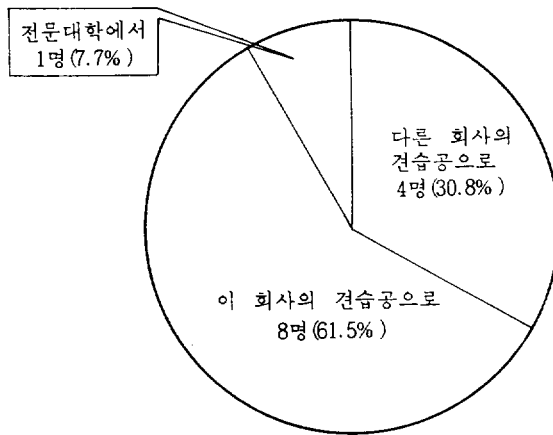
단위: 명, %

구 분	사무관리직	기술기능직	단순근로직	계
중 졸			2	2(13.3)
고 졸	1	8	2	11(73.4)
대 졸	1	1		2(13.3)
계	2	9	4	15(100.0)

資料: 金璟宅, 濟州道農家の 農家所得 増大方案, 農水産物流通公社, 1990년

就業者의 技術習得 經路를 보면 (그림 6)과 같이 事務管理職을 제외한 13명중 "이회사의 견습공으로"가 61.5%로서 "다른 회사의 견습공으로" 30.8%, "전문대학에서" 7.7%에 비해 가장 높은 비율을 차지하고 있다. 특히 農工地區 入住業體 就業者의 大部分이 技術習得을 教育機關보다는 就業會社의 見習機會에 依存하고 있음을 단적으로 말해주는 것이다.

(그림 6) 就業者의 技術習得經路



資料 : 金璟宅, 濟州道農家の 農家所得 增大方案, 農水産物流通公社, 1990년

職種別 月平均 賃金水準을 (표 8)에서 살펴 보면 21~30만원이 53.3%로서 가장 높은 比重을 차지하고 있으며 31~40만원이 26.7%, 40만원 이상이 13.3%, 20만원 이하가 6.7% 순으로 나타났다. 또한 一般的으로 技術技能職에 종사하는 就業者의 賃金水準이 單純勤勞職보다 높다.

(표 8) 就業者의 職種別 賃金水準

단위 : 명, %

구 분	사무관리직	기술기능직	단순근로직	계
20만원이하	1			1 (6.7)
21~30만원		4	4	8(53.3)
31~40만원	1	3		4(26.7)
40만원이상		2		2(13.3)
계	2	9	4	15(100.0)

資料 : 金璟宅, 濟州道農家の 農家所得 增大方案, 農水産物流通公社, 1990년

就業者의 就業前 居住地를 보면 (표 9)와 같다. 就業前 道内 居住者는 73.3%로 이중 濟州市가 46.7%로 가장 많은 比重을 차지하고 있고 그외에 北濟州郡이 20.0%, 南濟州郡이 6.7%로 나타났다. 반면 就業前 道外 居住者도 26.7%로 상당히 높은 比重을 차지하고 있다. 더욱이 職種에 관계없이 道外 居住者가 就業되고 있다는 것은 現在는 물론 道内 雇用勞動 確保에 어려움이 많음을 의미하는 것이다.

(표 9) 就業者의 職種別 就業者 居住地

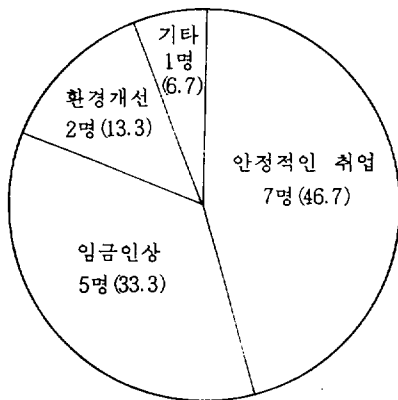
단위 : 명, %

구분		사무관리직	기술기능직	단순근로직	계
도 내	제주시		4	3	7(46.7)
	북제주군	1	2		3(20.0)
	남제주군		1		1(6.7)
도 외		1	2	1	4(26.7)
계		2	9	4	15(100.0)

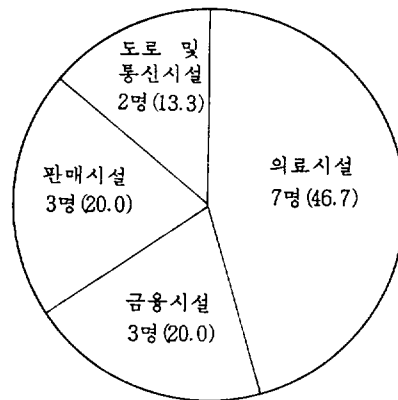
資料 : 金瓊宅, 濟州道農家の 農家所得 増大方案, 農水産物流通公社, 1990년

農工地區 入住業體에 바라는 就業者의 要望事項을 살펴 보면 (그림 7)과 같다. 會社에 대한 요망사항중에 安定的인 就業이 46.7%, 賃金引上이 33.3%, 環境改善이 13.3%로 나타나 安定的인 就業을 가장 원하고 있다. 그러므로 農工地區의 成功的인 遂行을 위해서는 就業者의 安定的인 就業을 보장해야 할 뿐만 아니라 期待賃金 역시 다소 높음을 고려해야 할 것이다. 또한 農工地區 附帶施設에 대한 要望事項은 (그림 8)에서 보는 바와 같이 의료시설이 46.7%로 가장 높은 比重을 차지하고 있으며, 금융시설, 판매시설이 각각 20.0%, 도로 및 통신시설이 13.3%이다. 현재 濟州道 自體에서 볼 때 舊左 農工地區는 시범적 단계라고 할 수 있으며 入住業體 역시 過渡期的 段階이나 앞으로 農工地區 內 혹은 주변에 복지시설 확충이 절실히 요구되고 있다.

(그림 7) 會社에 대한 就業者의 要望事項



(그림 8) 就業者의 農工地區 要望附帶施設



資料 : 金瓊宅, 濟州道農家の 農家所得 増大方案, 農水産物流通公社, 1990년

IV. 農工地區의 發展方向

1. 舊左 農工地區를 중심으로 본 効率的인 運營方向

濟州道內 農工地區 擴充과 더불어 効率的이고 體系的인 農工地區開發事業을 추진하는 데 있어서 舊左 農工地區의 實態分析을 통해서 본 効率的인 運營方向을 보면 다음과 같다.

첫째, 雇用效果를 極大化하기 위해서는 技術技能人力을 育成해야 한다. 農工地區는 무엇보다도 農村人力을 흡수하여 農外所得을 높이자는 취지에서 실시되었지만 現實情을 본다면 그렇지 못하다. (표 3)에서도 언급하였듯이 現雇用人員 138명중 現地 住民雇用은 70명으로 50.7%, 外地雇員이 68명으로 49.3%를 차지하고 있다는 점에서도 알 수 있다. 그러므로 農村人力에 대한 質的인 補充을 통한 技術技能人力 養成이 시급히 요청되고 있다. 그러나 道內에는 이를 위한 養成機關이 없기 때문에 技術技能人力 確保에 어려움이 있다. (그림 6)을 통해서 볼 때 就業者의 技術習得 經路가 대부분 會社에 취업후 見習을 통해 습득되고 있다는 점을 알 수 있다.

따라서 i) 該當地域에 소요되는 技術技能人力의 需要와 供給에 대한 職種別 技能別 計劃을 장기적으로 수립해야 한다. ii) 農村地域의 中, 高等學校에 短期的인 技術教育課程을 설치하고 道內 工業系 高等學校의 教育과정을 일부 이에 맞추어 개편함이 바람직하다. 또한 이들 학교와 農工地區간 產學協同體系를 確立하여 實習現場의 機會를 마련한다. iii) 農工地區의 產業構造와 직결되는 職業訓練所를 新設하고 앞으로 농공지구의 추가조성과 더불어 農工地區間 協議體를 구성하여 共同職業訓練을 실시한다. 그리고 職業訓練費用에 대한 政府의 財政支援을 強化하는 것이 바람직하다.

둘째, 現地雇用效果가 큰 業體를 誘致하기 위해서는 業體選定을 強化해야 한다. 都農間 所得隔差와 教育文化施設의 貧弱으로 農村의 人口는 감소추세에 있다. 그러므로 農村現地에서 業體들의 雇用勞動力 確保가 매우 어려운 실정이다. (표 3)에서도 보았듯이 現雇用人員중 女子就業者는 13.05%에 불과하고 現地住民 女子雇用은 더더욱 적다. 또한 (표 6)에서 언급한 바와 같이 취업자의 연령층의 대부분 젊은 층이다. 勞動力 確保의 어려움은 여러가지가 있지만 특히, 農村地域은 노령자와 부녀자들이 대부분이어서 勞動年齡層의 不適合性을 들 수 있다. 그러나 遊休勞動力으로써 婦女人力의 就業機會를 확대하며 취업자의 취업연령을 延長함으로써 現地雇用の 效果는 증대될 수 있다. 따라서 이러한 雇用效果를 기할 수 있는 業體를 農工地區 擴充과 더불어 우선 선정하도록 한다.

셋째, 農工地區의 造成으로 地域間 均衡發展을 도모하기 위해서는 地域綜合開發과 연계시켜야 한다. 이를 위해서는 下部構造 및 生活便益施設의 擴充을 기하여야 한다. 이는 農工地區 就業者 實態에서 언급한 바와 같이 농공지구내 의료, 金融, 販賣, 도로 및 통신시설 등 附帶施設의 擴充

을 원하고 있다는 점에서도 각별히 중요한 의미를 갖는다. 또한 地域住民과 連帶強化 및 地域의 여건이나 特性을 감안하여 地域資源을 적극적으로 活用할 수 있는 業體들이 우선 선정되어야 할 것이다.

넷째, 농공지구 추진과정에서 야기될 環境汚染에 대비하여 自然環境의 保存을 강구하여야 한다. 자연환경을 보존하고 濟州道 觀光産業과의 衝突을 最小化하기 위해서는 우선적으로 무공해형 공장을 誘致하도록 한다. 무공해형 공장이 없을 경우 1次 處理施設은 施設設置 對象 業體들의 부담으로 共同防止施設을 설치하고 2次 處理施設은 필요한 경우 農工地區 附帶施設로서 國費 혹은 地方費 負擔으로 각각 설치하도록 규정을 강화해야 할 것이다.

다섯째, 항만시설의 확충이 요구된다. 濟州道는 海上輸送이 요구되기 때문에 工業立地條件이 불리하다. 특히 農工地區 入住業體들이 陸地部에서 原料를 구입하고 있는 實情에서 濟州道內 항만시설의 狹小는 선박수송에 어려움이 많아 製品生産에 심대한 차질을 가져오고 있다. 따라서 앞으로 農工地區의 擴充과 效率의인 開發이 제대로 이루어 지기 위해서는 不利한 工業立地條件의 改善 즉, 항만시설의 擴充이 이루어져야 할 것이다.

여섯째, 技術開發과 더불어 生産性向上이 요구된다. 他市道의 製品과 質, 價格 面에서 競爭力을 높이기 위해서는 지속적인 技術開發이 이루어져야 한다. 특히 行政機關에서는 他市道의 不良 製品의 搬入을 制度的으로 規制할 수 있는 장치를 마련하는 것도 중요하다.

2. 農工地區開發의 推進方向

農工地區의 擴充과 더불어 地區開發의 推進方向에 대하여 알아 보면 다음과 같다.

첫째, 地域間 特性에 맞게 開發規模의 適正化를 기하고 낙후된 農漁村地域에 대한 志願을 강화한다. 市郡의 農工地區의 規模를 地域特性을 감안하여 彈力的으로 調整함으로써 農工地區 開發을 확산시키고, 入住業體의 規模 및 業種 역시 地域特性에 맞게 合理的으로 선정하도록 해야 한다. 또한 낙후된 農漁村地域의 開發을 위하여 資金支援에 있어서도 差等支援이 이루어지도록 한다. 그리고 創業企業에 대해서는 早期에 정착할 수 있도록 資本 및 經營能力에 대한 엄격한 심사를 하는 등 創業의 選定基準을 제도적으로 강화시켜야 할 것으로 본다.

둘째, 農工地區 指定 및 造成節次의 改善을 위하여 行政體系의 정비가 요구된다. 經濟企劃院이 綜合調整을 담당하는 등 제2장 1절에서도 언급한 바와 같이 여러 關係부처에서 담당하도록 규정하고 있다. 그리고 道와 市郡單位에서도 각기 별도의 行政體系를 통해 재차 추진됨으로써 合理的인 의견의 조정근관과 함께 행정력의 낭비와 非能率을 가져오게 하고 있다. 그러므로 農工地區의 指定 및 造成節次를 간소화하여 업무를 통합하거나 줄여 農工地區 開發에 관련된 중앙부서업무를 地方自治團體에 권한을 대폭 이양함으로써 업무의 중복을 피해야 할 것이다.

셋째, 濟州道內 農漁村地域에 工業立地條件의 改善이다. 濟州道의 工業開發은 他市道에 비해 상대적으로 立地的 條件의 不利性 때문에 낙후될 수 밖에 없었다. 그러므로 農工地區 造成擴大를 促進하기 위해서는 항만, 도로, 교통, 통신 및 상하수도시설 및 下部構造施設의 擴充과 주택,

의로, 敎育施設 및 金融機關 등의 綜合的인 開發이 우선 추진되어야 한다.

넷째, 舊左 農工地區 入住業體를 보더라도 農工地區 入住業體는 中小企業으로서 資本이 零細하기 때문에 資金支援과 金融支援의 改善이 요구된다. 農工地區 入住業體에 대한 資金支援調達에 있어서 既存의 工團造成資金 活用 등 政府의 과감한 투자가 이루어져야 하며 農工地區 開發을 위한 特別基金을 造成하는 것이 바람직하다. 資金運用에 있어서도 農村地域에서 손쉽게 이용할 수 있는 金融機關인 農協을 통하여 中小企業支援機能을 강화해야 될 것으로 판단된다. 또한 1회로 制限된 용자시기를 확대하여 分讓支援을 받을 수 있도록 하고 現행 入住工場施設費의 貸出金利인 9~8.5%를 5%로 낮춤과 동시에 3年 거치 均分償還으로 연장조정되어야 할 것이다.

다섯째, 農工地區 開發이 원래의 취지와 직결되어지기 위해서는 農村人力에 대한 技術訓練과 취업이 제대로 이루어져야 한다. 한정된 農工地區 入住業體에 대부분의 農村人力에 대해 職業訓練과 취업알선이란 것은 불가능하다. 그러므로 個別農家の 장래희망과 營農條件을 고려하여 農外就業을 원하는 農家부터 農工地區 入住業體에 취업을 알선시키는 방안을 적극적으로 검토해 볼 필요성이 있다. 뿐만 아니라 就業希望者를 카드화하여 業種別로 관리하는 등 技能人力의 育成強化를 위한 제도적 장치가 마련되어야 한다. 또한 入住業體층의 고용증대를 위한 노력과 병행해서 장기적으로 地域別 技能人力의 需給計劃을 수립하여 農村地域住民들의 就業能力을 적극적으로 開發해야 할 것이다.

여섯째, 情報通信網의 設置가 요구된다. 태평양시대의 도래와 발맞추어 既存農工地區와 새로 新設되는 農工地區에 情報通信網의 設置를 義務化하는 것이 바람직하다. 이러한 情報通信網은 地域 協力の 追求에 중추적인 역할을 할 수 있으며, 農工地區內 經濟開發을 위한 기간구조인 동시에 향후 지역발전의 방향을 제시해 주는 분야이다. 따라서 農工地區內 情報通信網의 設置와 더불어 他市道地域의 農工地區業體들과의 相互 情報交換을 통해 全國 農工地區業體들과의 技術協力問題, 有機的인 相互接觸의 增大, 問題點에 대한 相互對應 등 發展方向에 관한 의견을 交換할 수 있어야 할 것이다.

參 考 文 獻

- 金璟宅, 濟州道農家の 農家所得 增大方案, 農水產物 流通會社, 1990.
- 韓國地方行政研究院, 地域社會發展을 위한 農工地區 開發方向에 관한 研究, 研究報告書 제24권, 1988.2
- 李桐弼, 農工地區開發의 長期構想과 效率的인 推進方案, 農村經濟 제8권 제1호, 1985.3
- 崔洋夫外, 農村工業의 概念과 農村工業開發의 意味, 農村經濟 제3권 제1호, 1980.3
- 崔洋夫外, 農村工業의 問題點과 波及效果, 韓國農村經濟研究院, 最終報告書, 1979.12