

(가칭)제주대학교 교수-학습개발센터 설립에 관한 기초연구

강 봉 수* · 염 미 경**

목	차
I. 서론	IV. 우리대학 교수-학습개발센터 설립(안)
II. 교수-학습개발센터 설립의 필요성	V. 결론: 기대효과 및 제언
III. 지방 거점대학의 사례 검토	참고문헌

I. 서 론

대학교육의 질적 향상 및 경쟁력 강화를 위한 체계적인 지원이 어느 때보다도 절실한 시점이다. 이를 위해 교수-학습 방법에 대한 연구와 교육, 그리고 실제적 지원활동을 체계적으로 수행하는 교수-학습개발센터(The Center for Teaching & Learning)의 중요성이 날로 강조되고 있는 추세이다. 현재 교수-학습개발센터가 설립되어 '대학교육개발센터협의회'에 등록된 회원교가 87개교에 이르고 있음도 이를 반증하고 있다.¹⁾

우리 대학도 그동안 교수-학습 환경의 개선을 위하여 이론적, 실제적 차원의 여러 가지 노력을 기울여 왔다. 예컨대, 교육과학연구소는 교수-학습에 관한 이론적 연구에 노력하여 왔고, 정보통신원은 다양한 e-learning 강좌를 개설하여 운영 중에 있으며, U-Campus체제 구축을 시도 중에 있다. 이외에도 도서관, 직업능력개발원, 외국어교육관 등도 다양한 교수학습의 기회와 환경 제공에 노력하여왔다. 그럼에도 불구하고 아직까지 그것들은 대학별 혹은 기관별로 이루어지는 산별적 접근에 머무르고 있다. 변화하는 대내

* 윤리교육과 교수

** 사회교육과 교수

1) 대학교육개발센터협의회, "News Letter" (January 2006, No. 6), 7~21쪽.

외적 교육환경에 능동적으로 대처하기 위해서는 보다 체계적인 접근이 필요한 시점이다. (가칭)제주대학교 교수-학습개발센터의 설립은 제반 교수-학습 환경과 관련한 제반 당면 과제들의 해결을 위한 하나의 실마리가 될 수 있을 것이다. 이러한 사정을 심분 이해한 대학 당국도 2005학년도 연찬회에서 이미 교수-학습개발센터 수립의 필요성과 정책추진 의사를 밝힌 바 있다.²⁾

그러나 이 글은 대학 당국의 정책 의사와는 별도로 사범대학 자체의 기획과 위탁에 의해 이루어진 (가칭)제주대학교 교수-학습개발센터 설립에 관한 기초연구이다. 연구의 초점은 이미 교수-학습개발센터가 설립되어 의욕적인 활동을 보이고 있는 지방거점대학의 사례를 벤치마킹한 후, 이를 바탕으로 우리대학 실정에 걸맞는 교수-학습개발센터 안을 구상해 보는 것이다. 따라서 이 글은 엄격한 의미의 논문이라기보다는 실태조사와 정보제공의 성격의 강한 보고서에 가깝다. 이랬든 이러한 연구목적은 달성하기 위하여 연구자들은 기초 자료³⁾를 바탕으로 선진적 사례로 5개 대학의 교수-학습개발센터를 선정하였고, 각각 대학을 직접 방문하여 센터 관계자들과 면접조사, 세미나 개최, 시설현장 탐방, 생산 문서 및 인쇄 자료의 획득⁴⁾ 등의 작업을 수행하였다.⁵⁾ 그리고 대학교육개발센터협의회가 주최하는 "2006학년도 제4회 동계 심포지엄"에도 참가하여 각 대학의 센터장 및 관계자들과 토론하기도 하였다.

이 글의 논의 순서는 II장에서는 우리대학이 처한 대내외적 교육환경과 관련하여 (가칭)제주대학교 교수-학습개발센터 설립의 필요성을 제기한다. III장에서는 지방거점대학의 사례를 비교 분석하고, IV장에서는 우리대학이 선택할 수 있는 여러 방안을 구상 제시해 보고자 한다. 끝으로 V장에서는 결론에 대신하여 교수-학습개발센터 설립의 기대효과를 적시하면서 제언을 남겨두기로 한다.

II. 교수-학습개발센터 설립의 필요성

교수-학습개발센터의 설립 필요성은 대내외적 교육환경의 변화에서 찾을 수 있다.

2) 제주대학교, 『대학발전을 위한 2005학년도 연찬회』(2006. 2. 28), 25쪽.

3) 각 대학의 교수-학습개발센터가 탑재한 홈페이지 열람, 관련 전문가의 조언 등을 토대로 했다.

4) 획득한 자료목록은 첨부참조.

5) 선정대학 및 조사 개요를 밝혀두면 다음과 같다.

선정대학 CTL	조사 일시	조사자	비고
부산대학교	2006. 1. 17	강봉수, 염미경	
전남대학교	2006. 1. 18~19	강봉수, 염미경	
동국대학교	2006. 2. 2	강봉수, 염미경	2006학년도 제4회 동계 심포지엄 참가함.
서울대학교	2006. 2. 3	강봉수, 염미경	
연세대학교	2006. 2. 3	강봉수, 염미경	

먼저, 대외환경의 변화측면에서 첫째, 주지하듯이 세계화, 국제화 시대는 교육시장의 세계화와 개방화까지 요구하고 있다. 세계의 우수대학들이 마치 다국적 기업처럼 여러 나라에 분교를 개설하는 등, 이제 대학은 세계의 우수대학들과의 경쟁에서 살아남아야 하는 상황인 것이다.

둘째, 지식·정보화 시대는 대학으로 하여금 상아탑의 역할과 함께 다양한 지식·정보의 생산과 교류, 인적자원의 개발을 요구하고 있다. 특히 유비쿼터스 등과 같은 정보통신 기술의 발전은 특정 공간과 시간을 뛰어넘어 교수학습이 이루어질 수 있는 환경이 되고 있다.

셋째, 지방화 시대의 도래와 함께 각 지역의 거점대학들은 대내외적 환경의 변화에 능동적으로 대처하고, 거점지역의 발전에 기여하는 인적 자원의 개발을 위하여 교수학습센터를 두는 등 연구와 교수학습 환경의 변화에 적극적인 노력을 기울이고 있다. 현재 교수-학습개발센터가 설치된 대학이 87개교에 달하고 있다.

다음으로, 교수-학습개발센터의 설립 필요성은 우리대학의 처한 환경에서도 찾을 수 있다. 첫째, 제주도는 평화의 섬, 국제자유도시, 특별자치도라는 발전적 위상을 설정하고 이를 실현하기 위하여 전 도민이 노력하고 있다. 이러한 위상 실현을 위하여 우리대학은 생크랭크로로서의 역할과 함께 인적자원을 개발하는 임무를 부여받고 있다. 따라서 그 어느 때보다 연구와 교수학습 환경의 개선이 요구되고 있는 실정인 것이다.

둘째, 특히 제주의 발전적 위상 정립이 중장기적인 미래과제라고 볼 때, 제주발전을 이끌어갈 동력인 우수인적 자원을 개발하는 것은 매우 중요한 과제이다. 그리고 인적 자원들의 능력을 제발하는 것은 고등교육기관인 대학이고 특히 우리대학이라고 볼 때 우리대학 교수들의 교수능력과 학생들의 학습능력의 질적 향상 제고는 당면과제가 아닐 수 없다.

셋째, 불행히도 제주고등교육의 환경은 대학입학 정원에 비해 상대적으로 입학자원이 부족한 현실이다. 따라서 대부분의 대학은 신입생을 유치하는 일에 치열한 경쟁을 벌여야 하는 상황이다. 재학 중인 학생들도 더 좋은 교육기회를 위하여 타 대학 및 해외 대학 등으로 이탈하는 사례가 점점 더 증가되고 있다. 이제 대학은 국내 다른 대학은 물론 해외 대학들과도 생존경쟁을 벌여야 할 상황인 것이다. 특히 제주국제자유도시 건설의 선도적 역할을 맡아야 할 우리대학은 교육개방 시대를 맞아 더욱 사정이 심각해질 것이 예상된다.

넷째, 한편 많은 지방 대학들과 마찬가지로 우리대학도 다양한 선발기준 등을 통하여 신입생 유치에 노력을 기울여 오고 있지만, 상대적으로 대학에 진입하는 학생들의 기초적인 학업능력은 점점 떨어져 가는 추세이다. 이러한 신입생들의 기초학력을 향상시키는 데도 교수-학습개발센터는 중요한 역할과 기여를 할 수 있을 것이다.

이상과 같은 우리대학을 둘러싼 대내외적 환경에 적극적으로 대처하기 위해서는 교수능력 강화, 학습능력의 향상, 교수-학습 환경의 개선 등을 통한 대학교육의 내실화와 수월성 제고가 반드시 뒤따라야 할 것이다.

우리대학은 그동안 교수-학습 환경의 개선을 위하여 이론적 실제적 차원에서 여러 가지 노력을 해왔음. 예컨대, 교육과학연구소는 교수-학습에 관한 이론적 연구에 노력하여 왔고, 정보통신원은 다양한 e-learning 강좌를 개설하여 운영 중에 있으며, U-Campus체

제 구축을 추진 중에 있다. 이외에도 도서관, 직업능력개발원, 외국어교육관 등도 다양한 교수학습의 기회와 환경 제공에 노력하여왔다.

그림에도 불구하고, 아직까지 우리대학은 이상의 변화하는 대학의 대내외적 교육환경에 능동적으로 대처하는 데는 역부족이라 할 것이다. 따라서 (가칭)교수학습개발센터의 설립은 제반 당면과제들의 해결을 위한 하나의 실마리가 될 수 있을 것이라 생각한다.

Ⅲ. 지방거점대학의 사례 검토

우리대학의 교수학습개발센터 설립 안을 수립하기에 앞서 선진적으로 동 센터를 운영하고 있는 타 대학의 사례를 벤치마킹해 보는 것은 우리대학에게 훌륭한 길잡이가 될 것이다. 현재 교수학습센터가 설립되어 있는 '대학교육개발센터협의회'에 등록된 회원교는 모두 87개교이다. 서론에서 밝혔듯이, 이 중 벤치마킹팀은 서울대, 연세대, 동국대, 전남대, 부산대를 선정하고 직접 방문하여 현장조사와 관계자 인터뷰 조사를 실시하였다.

조사결과를 제시하면 아래와 같다. 먼저, 각 대학별 개요를 표로 제시한 다음, 요목별로 비교 검토하기로 한다.⁶⁾

1. 지방거점대학의 교수학습개발센터 운영개요

가. 서울대학교 교수학습개발센터

구 분	서울대학교	
명 칭	교수학습개발센터	
설립 배경 및 년도	<ul style="list-style-type: none"> • 개소일자 : 2001년 3월 8일 • 초기에는 교육지원부와 평가지원부가 중심이 되었으나 여기에 학습지원부와 글쓰기부가 추가됨 	
조 직 및 인 원	소장 / 교수1	<ul style="list-style-type: none"> * 본부(교무처)직할의 부속기관 * 센터장은 비전공자로 임용하고 있음 * 연구원, 연구조교 중심으로 업무 추진 * 전체 27명
	교육지원팀 / 선임연구원1, 팀장1, 연구조교1	
	학습지원팀 / 선임연구원1, 팀장1, 연구조교1, 편집1	
	교육매체지원팀 / 선임연구원1, 팀장1, 디자인2, 연구조교1	
	글쓰기교실 / 선임연구원2, 팀장1, 선임조교2, 연구조교5	
행정지원 / 실장1, 기획회직1, 자체직원1, 선임조교1		

6) 다음에서는 인터뷰 조사결과, 조사 대상 대학의 교수학습센터에서 발간한 안내서 및 인쇄물에 의거하여 작성한 것이다. 따라서 이하에서 따로 논거를 제시하는 것은 생략한다. 대신 글의 말미에 부록으로 획득자료 목록을 제시한다.

(가칭)제주대학교 교수-학습개발센터 설립에 관한 기초연구

주요 사업	교육지원팀	<ul style="list-style-type: none"> • 수업개선을 위한 강의법 과정 • 신입교수 오리엔테이션 • 강의개선을 위한 비디오 촬영과 자문 • 서울대학교 우수강의 시리즈 • 대학원생을 위한 강의법 워크숍 	<p>*신임교수의 경우 교수법 심사불의 무화해 나가고 있으며, 공대의 경우 정교수 승진심사에도 교수법이 포함되고 있음.</p> <p>*글쓰기 교실이 매우 활성화되고 있음, 기초교육연구소에서 담당하는 학점제 글쓰기교과와는 달리 비학점제로 운영</p> <p>*e-learning은 Blending을 슬로건으로 기존 오프라인교육을 보조하는 형식으로 접근하고 있음.</p>
	학습지원팀	<ul style="list-style-type: none"> • 수업개선을 위한 학생공개토론회 • 디지털미디어 강좌 • 학생 연구참여 프로그램 • 발표와 토론 워크숍 • Study Group 운영 • 학부신입생을 위한 학습지원프로그램 • 이공계생을 위한 영어논문작성법 워크숍 	
	글쓰기교실	<ul style="list-style-type: none"> • 학부생·대학원생·외국인학생 리포트 상담 • 학부생을 위한 리포트작성법코스워크 • 학위논문작성법 워크숍 • 학부생을 위한 토론 워크숍 • 글쓰기 교재 개발 • 글쓰기 교과목 개발 	
	교육매체지원	<ul style="list-style-type: none"> • VOD 강좌개발 지원 • 온라인 수업자료 제작 • 교육매체 제작(영상, 사진, 인쇄 등) • 시청각 기자재 대여 • 멀티미디어 강의동 운영 	
시 설	<ul style="list-style-type: none"> • 3층의 독립건물 중 2층을 제외한 전 건물사용 • 각 부서별로 별도의 공간사용 		
제정 규모	<ul style="list-style-type: none"> • 전체 예산 약 3억 • 기초교육특성화사업, 정보화사업 관련 특별예산을 정부(학진)로부터 지원받고 있음 		
제 언	<ul style="list-style-type: none"> • 전문성, 신뢰성, 예산, 정책결정자의 관심이 중요 • 하내 구성원들에 대한 홍보, 요구조사 필요 • 센터가 교수들에게 평가기관이 아님을 주지해야, • 사법대학 기관이 아니라는 사실을 인식시켜야함. 		

나. 연세대학교 교육개발센터

구 분		연 세 대 학 교	
명 칭		교육개발센터	
설립배경 및 년도	<ul style="list-style-type: none"> • 개소일자 : 2001년 10월 19일 • 교육지원부로 출범하여 이후 학습지원부와 교육자료개발부를 추가하여 오늘에 이르고 있음. 		
조 직 및 인 원	센터장1		*센터장 : 교무처장 겸직 *전체 10명
	교수지원부 / 부장교수1, 전문연구원2		
	학습지원부 / 부장선임연구원1, 전문연구원2		
	교육자료개발부 / 부장선임연구원1, 전문연구원1		
행정지원부 / 과장1			
주요 사업	교수지원부	<ul style="list-style-type: none"> • 교수법 특강·워크샵 • 대학원생 대상 교수법 워크샵 • 신입교원 오리엔테이션 및 재모임 • 교수용 강의 안내자료·동영상 자료 등 • 강의 비디오 촬영·개별상담 • 강의중 학습자만족도 조사 • Teaching Circle 구성 • 강의특성별 교수법 지원 • '나만의 강의전략' 사례 발굴 소개 	
	학습지원부	<ul style="list-style-type: none"> • 학습기술 워크샵 • 연세 정기 학습전략 교육 프로그램 • 특별교육 프로그램 • 우수학생 학습지원 교육프로그램 개발 • 학생주도의 협력학습 '독수리 튜터링' 프로그램과 '독수리 스위칭' • 소수학생 학습지원 프로그램 • 학습지원 자료 간행 및 출판 • 온라인-오프라인 학습커뮤니티 및 네트워크 • 학습지원 공모전 행사 • 글쓰기 캠프 운영 • 최신 학습방법 세미나 및 R & D • 학습자 특성 및 요구조사와 학생 자문위원회 및 학습연구회 운영 	
	교육자료 개발부	<ul style="list-style-type: none"> • 교육관련 정보 제공 및 자료 대여 • 수업진단 Item Pool개발과 운영 • 수업자료실 운영 • 교육매체제작 프로그램 운영 • Teaching Portfolio 자료집 • 교수매체 활용 매뉴얼 • 수업진단 Item Pool 자료집 	
시 설	• 백양관 525호. 넓은 공간에 각 부서가 같이 있음.		
재정 규모			*밝히지 않음
제 언	<ul style="list-style-type: none"> • 제주대학교에 적합한 센터조직을 구성할 필요, "작게 시작해서 크게 키우자."라는 인식을 가져라. • 센터가 '평가기관'이 아니라 서비스기관임을 인식 • 리더쉽과 전문인력 풀을 갖추는 것이 중요 		

다. 동국대학교 교수학습개발센터

구 분		동 국 대 학 교	
명 칭	교수학습 개발센터		
설립 배경 및 년도	<ul style="list-style-type: none"> • 개소일자 : 2005년 2월 15일 • 1997년 교육연구원내 교육매체센터에서 출발 		
조 직 및 인 원	센터장 / 교수1		*전임연구원, 행정과장, 조교 중심으로 업무가 추진 *교무처 소속의 부속 기관 *전체 10명
	교수지원부 / 부장교수1		
	학습지원부 / 부장교수1		
	매체지원부 / 부장교수1		
	연구지원 / 전임연구원1		
	행정지원팀 / 과장1		
	연구조교 / 조교3, 근로장학생2		
주요 사업	교수지원부	<ul style="list-style-type: none"> • 교수법특강 • 교수법워크숍 • 다시 듣고 싶은 명강의 시상(2003-) • Teaching Tip 제공 	
	학습지원부	<ul style="list-style-type: none"> • 학습법 특강 • 동국 튜터링 • 학습양식 진단 및 학습법 상담 • Learning Tip 제공 	
	교육매체제작지원부	<ul style="list-style-type: none"> • 강의클리닉 촬영 지원 • 수업 촬영 지원 • 멀티미디어 교육매체 제작 지원 	
시 설	<ul style="list-style-type: none"> • 중앙도서관 2층, 넓은 한 공간에 칸막이와 유리벽으로 쳐서 센터장실, 연구원과 행정지원팀장실, 기타 조교실, 자료실로 구성 		
제정 규모			
재 인			

라. 전남대학교 교육발전연구원

구분		전남대학교	
명칭	교육발전연구원		
설립배경 및 년도	<ul style="list-style-type: none"> • 개소일자 : 2003년 9월 1일 • 교육매체연구소→원격교육연구소→교육발전연구센터→현 교육발전연구원으로 발전 		
조직 및 인원	원장 / 교수1		<ul style="list-style-type: none"> * 독립 부속기관, 원장은 학장급 대우 * 연구원을 전담하는 전임교수(1인)가 있음 * 전임교수, 연구원 중심으로 업무추진 * 전체 19명
	교육정책연구부 / 부장교수1, 전임교수1		
	교육지원부 / 부장교수1, 조교전지연구원1		
	학습지원부 / 부장교수1, 연구원1		
	e-learning부 / 부장교수1, 연구원5		
	글쓰기교육부 / 부장교수1, 연구원4		
	행정실 / 직원1		
주요 사업	교육정책연구부	<ul style="list-style-type: none"> • 중·장기 비전과 전략개발 • 현안 정책과제 연구 및 대안개발 • 주요 사업 타당성 및 효율성 검토 • 정책 여론 수렴 	
	교육지원부	<ul style="list-style-type: none"> • 교수법 자료 제공 • 교수법 특강 및 워크샵 • 우수강의 사례 발굴 및 제공 • 강의 촬영 및 분석 • 수업평가문항 개발 및 서비스 • 교육관련 교수커뮤니티 구성 및 활동 • Teaching Tips 	
	학습지원부	<ul style="list-style-type: none"> • 학습법 자료 제공 • 학습법 특강 및 워크샵 • 학습프로그램 및 학습상담 • 학습커뮤니티-공부일촌, 튜터링 운영 • 다양한 학습법 및 학습실태 연구 • Learning Tips 	
	e-learning 지원부	<ul style="list-style-type: none"> • 교내·외 원격강의 운영 • e-learning 콘텐츠 개발 • 교육매체 지원 • 온라인 특강 운영 	
	글쓰기교육부	<ul style="list-style-type: none"> • 글쓰기 강의실 운영 • 글쓰기 상담 • 글쓰기 워크샵 • 우수리포트 포상제 운영 • 글쓰기 교재개발 • 글쓰기 커뮤니티 	
	시설	<ul style="list-style-type: none"> • 원장실 및 행정실-사범대학에 위치 • 각 부장 및 연구원실-대학본부내 6층, 규모가 큰 한 공간내에 있으면서 서로 유기적 협력을 하고 있음 • e-강의실, 매체제작실, 녹음실, 자료실 등 	
제정 규모	• 3~4억(2005년)		
제언	<ul style="list-style-type: none"> • 총장의 의지가 가장 중요, 취임 2년 내에 하라. • 컨셉을 잘 꾸릴 필요가 있다. • 학생을 위한 일로부터 교수지원으로 확대하라. 		

마. 부산대학교 교수학습지원센터

구 분		부 산 대 학 교	
명 칭	교수학습지원센터		
설립배경 및 년도	• 개소일자 : 2005년 2월 1일		
조 직 및 인 원	센터장 / 교수1		*센터장 : 부처장급 *독립 부속기관, 교무처와 유기적 관계 *전임연구원, 조교 중심으로 업무진행 *전체 16명
	교육과정개발부 / 전임연구원1, 조교1		
	학습지원부 / 부장교수1, 전임연구원1, 조교2		
	교수·직원개발부 / 부장교수1, 전임연구원1, 조교1		
	e-learning지원부 / 부장교수1, 조교1		
행정실 / 실장1, 직원1, 조교2			
주요 사업	교육과정 개발부	<ul style="list-style-type: none"> • 대학 교육과정 연구 및 개발 • 대학원 교육과정 연구 및 개발 • 대학 및 대학원 교육과정의 효율적인 운영방안 연구 • 교육과정의 평가 및 개선 • 맞춤형 교육과정 연구 및 개발 • 신입생 교육강화를 위한 교육과정 개발 	
	학습지원부	<ul style="list-style-type: none"> • 학습법 세미나 및 워크샵 • 학습개선 컨설팅 • 학생커뮤니티 • 나만의 공부법 노하우 • Learning Tips • 외국인학생 학습지원 • 학습자료실 운영 	
	교수·직원 개발부	<ul style="list-style-type: none"> • 교수법 세미나 및 교육 • 교수법 우수사례 발굴 및 보급 • 직원대상 직무 및 교양교육 • 신입교원 및 신입강사 교육 • 효과적인 수업모형 보급 • 첨단매체활용법 보급 • 교수법 관련 책자 발간 보급 • 수업개선 연구 및 지원 • 수업 및 수업자료 개발 지원 • 수업개선을 위한 컨설팅-강의촬영 등 	
	e-learning 지원부	<ul style="list-style-type: none"> • 이러닝 세미나 및 워크샵 • 이러닝 콘텐츠 개발 운영 • 이러닝 강의컨설팅 • e-learning Tips • 자료실 	
시 설	• 학생회관 2층, 센터장실, 행정실, 연구원실3, 자료실 및 세미나실 등		
재정 규모	<ul style="list-style-type: none"> • 2005년 - 142,000천원(인건비 5천만) • 2006년 - 3억7천만원 신청중 		
제 언	<ul style="list-style-type: none"> • 센터장의 위상과 대우가 중요 • e-learning부의 활동이 중심되어서는 곤란하다. • 학생대상의 학습지원을 우선으로 하고 점차 교수지원을 해나가는 방법이 좋다. • 총장의 마인드가 중요 		

2. 비교 분석

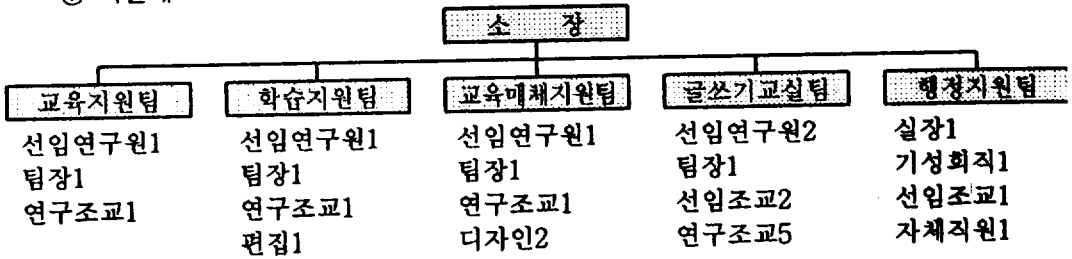
가. 명칭

명칭은 크게 몇 가지로 요약된다. 교수학습개발센터(서울대, 동국대), 교육개발센터(연세대), 교수학습지원센터(부산대), 교육발전연구원(전남대) 등이다. 연구자들이 벤치마킹하지 않는 대학들의 경우도 이러한 범주를 벗어나지 않는다. 다른 명칭의 예는 나사렛대학교는 학습지원센터, 포항공과대학교는 대학교육개발센터 등이다.

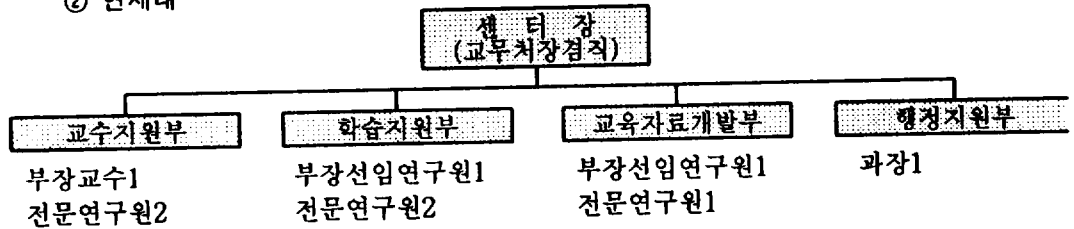
나. 조직 및 인적 구성

우선 각 대학별 교수학습개발센터의 조직 구조도와 인적 구성을 그림으로 제시하면 아래와 같다. 인적 구성 옆에 기입된 숫자는 인원수를 나타낸다.

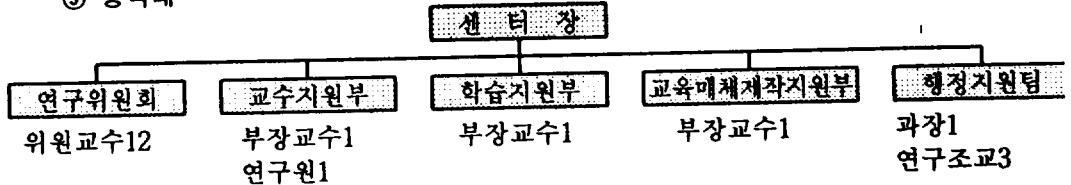
① 서울대



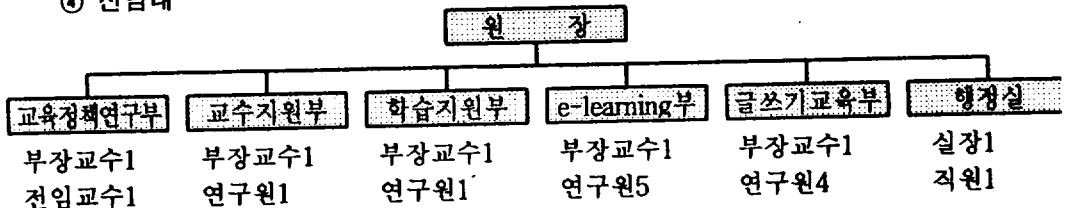
② 연세대



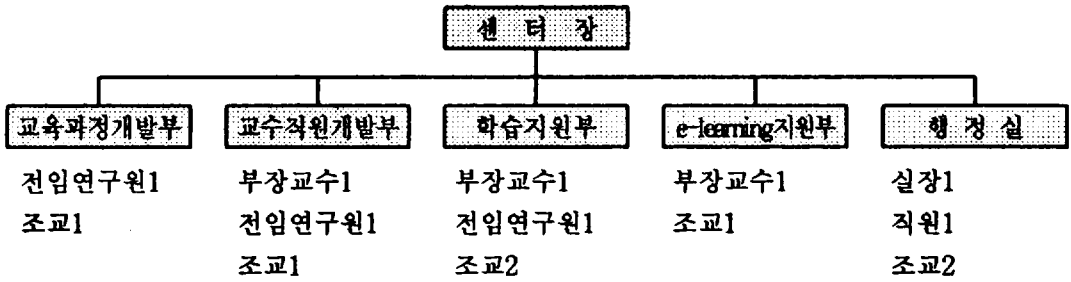
③ 동국대



④ 전남대



⑤ 부산대



센터는 대체로 독립적 부설기관이거나 교무처 직할의 부속기관인 경우 등이 있었다. 독립적 부설기관이라 해도 본무 교무처와는 유기적인 관계에 있으며, 아예 연세대의 경우처럼 교무처장이 센터장을 겸직하는 경우도 있다. 그 어느 경우든 센터장의 위상(직급)은 중요하다고 강조했다. 연세대처럼 교무처장이 센터장을 겸직하는 경우는 자연스럽게 교수-학습개발센터에 대한 본부의 지원과 관심이 확보되지만, 센터장의 직급이 낮은 경우는 그렇지 못할 가능성도 있음을 부인하지 않았다.

본부겸직이 아닌 경우 센터장은 교수-학습개발센터의 성격상 사범대학 교수가 맡을 것처럼 보이지만 현실은 반드시 그렇지 않았다. 물론 현재 사범대학 교육학과 소속 교수가 센터장을 맡고 있는 대학이 있고, 센터 출발 초기에는 사범대학 교수가 맡았다고 전한다. 그러나 기초를 다진 이후에는 오히려 사범대학 소속의 아닌 교수가 센터장을 맡는 것이 좋다는 조언이 많았다. 그 이유는 사범대학의 교수가 센터장을 맡을 경우 교수-학습개발센터가 마치 대학 전체가 아니라 사범대학의 하부기관처럼 비쳐져서 역효과를 본다는 것이었다. 그래서 어떤 대학의 경우는 교육학 전공자 및 사범대학 교수는 센터장에 기용하지 않는 것이 원칙처럼 여겨지고 있다고 전한다.

조직 구성의 기본 구조는 교수지원부, 학습지원부, 교육매체지원부(교육자료개발부, E-Learning 지원부), 행정지원부이다. 이외에 대학별로 다르나 글쓰기지원부, 교육정책연구부(교육과정개발부) 등이 더 추가된다. 대체로 각 부서의 장으로 부장교수를 두고 있다. 그러나 그들의 역할은 실무담당이라기보다는 부서 운영의 전반적인 사항을 총괄하는 수준이다. 실질적인 업무는 전임연구원들의 몫이다. 각 부서별로 전임연구원들이 1~2명씩 배정되어 있다. 이들 연구원들의 역할은 교수-학습개발센터의 존립의 근간을 이룬다고 해도 과언이 아니다. 전남대의 경우는 연구원 외에 센터 업무만을 전담으로 담당하는 전임교수까지 두고 있었다. 전임교수나 전임연구원을 얼마나 확보할 수 있느냐 하는 것이 교수학습개발센터의 활성화를 가름하는 관건처럼 보였다. 이외에 대학원생을 활용한 연구조교들의 역할도 매우 커 보였다. 전임교수나 전임연구원들은 대체로 교육학 및 관련 전공자들이었다. 그들은 학교가 자체적으로 고용한 경우도 있고, 한국학술진흥재단의 지원하는 전문연구인력을 활용하고 있었다. 물론 전자의 경우에 해당하는 전문연구원이 많을수록 센터는 지속적인 발전이 보장될 수 있을 것이다.

라. 주요사업 : 교수지원부, 학습지원부, 교육매체지원부를 중심으로

주요사업은 주로 교수지원부, 학습지원부, 교육매체지원부를 중심으로 이루어지고 있다. 따라서 이들 부서의 사업을 중심으로 대학별로 비교표를 통하여 검토하기로 한다.

① 교수지원부(교육지원팀, 교수직원개발부)

대학	명 칭	비 고
서울대	<ul style="list-style-type: none"> • 수업개선을 위한 강의법 과정 • 신입교수 오리엔테이션 • 강의개선을 위한 비디오 촬영과 자문 • 서울대학교 우수강의 시리즈 • 대학원생을 위한 강의법 워크숍 	교육지원팀
연세대	<ul style="list-style-type: none"> • 교수법 특강·워크샵 • 대학원생 대상 교수법 워크샵 • 신입교원 오리엔테이션 및 재모임 • 교수용 강의 안내자료-동영상 자료 등 • 강의 비디오 촬영·개별상담 • 강의중 학습자만족도 조사 • Teaching Circle 구성 • 강의특성별 교수법 지원 • '나만의 강의전략' 사례 발굴 소개 	
동국대	<ul style="list-style-type: none"> • 교수법특강 • 교수법워크숍 • 다시 듣고 싶은 명강의 시상(2003-) • Teaching Tip 제공 	
전남대	<ul style="list-style-type: none"> • 교수법 자료 제공 • 교수법 특강 및 워크샵 • 우수강의 사례 발굴 및 제공 • 강의 촬영 및 분석 • 수업평가문항 개발 및 서비스 • 교육관련 교수커뮤니티 구성 및 활동 • Teaching Tips 	교육지원부
부산대	<ul style="list-style-type: none"> • 교수법 세미나 및 교육 • 교수법 우수사례 발굴 및 보급 • 직원대상 직무 및 교양교육 • 신입교원 및 신입강사 교육 • 효과적인 수업모형 보급 • 첨단매체활용법 보급 • 교수법 관련 책자 발간 보급 • 수업개선 연구 및 지원 • 수업 및 수업자료 개발 지원 • 수업개선을 위한 컨설팅-강의촬영 등 	교수직원개발부

위 표에서 보듯, 교수지원부의 주요사업은 (1) 교수법 특강, 세미나 및 워크샵, (2) 우수 강의 사례 개발 및 보급, (3) 신입교수, 신입강사 오리엔테이션 및 교수법 특강, (4) 강의 특성 별 교수법 및 강의전략 안내서 개발 보급, (5) 개별 교수 우수강의 촬영 및 상담 등이다.

② 학습지원부(학습지원팀)

대학	명 칭	비 고
서울대	<ul style="list-style-type: none"> • 수업개선을 위한 학생공개토론회 • 디지털미디어 강좌 • 학생 연구참여 프로그램 • 발표와 토론 워크숍 • Study Group 운영 • 학부신입생을 위한 학습지원프로그램 • 이공계생을 위한 영어논문작성법 워크숍 	
연세대	<ul style="list-style-type: none"> • 학습기술 워크샵 • 연세 정기 학습전략 교육 프로그램 • 특별교육 프로그램 • 우수학생 학습지원 교육프로그램 개발 • 학생주도의 협력학습 '독수리 튜터링' 프로그램과 '독수리 스위칭' • 소수학생 학습지원 프로그램 • 학습지원 자료 간행 및 출판 • 온라인-오프라인 학습커뮤니티 및 네트워크 • 학습지원 공모전 행사 • 글쓰기 캠프 운영 • 최신 학습방법 세미나 및 R & D • 학습자 특성 및 요구조사와 학생 자문위원회 및 학습연구회 운영 	
동국대	<ul style="list-style-type: none"> • 학습법 특강 • 동국 튜터링 • 학습양식 진단 및 학습법 상담 • Learning Tip 제공 	
전남대	<ul style="list-style-type: none"> • 학습법 자료 제공 • 학습법 특강 및 워크샵 • 학습프로그램 및 학습상담 • 학습커뮤니티-공부인촌, 튜터링 운영 • 다양한 학습법 및 학습실태 연구 • Learning Tips 	
부산대	<ul style="list-style-type: none"> • 학습법 세미나 및 워크샵 • 학습개선 컨설팅 • 학생커뮤니티 • 나만의 공부법 노하우 • Learning Tips • 외국인학생 학습지원 • 학습자료실 운영 	

위 표에서 보듯, 학습지원부의 주요사업은 (1) 학습법 세미나 및 워크샵, (2) 우수 리포트 작성법 특강 및 워크샵, (3) 글쓰기 교실 운영, (4) 대학원생을 위한 논문작성법 특강 및 워크샵, (5) 튜터링 및 학습동아리 지원 등이다.

③ 매체제작지원부(e-learning부, 교육자료개발부)

대학	명 칭	비 고
서울대	<ul style="list-style-type: none"> • VOD 강좌개발 지원 • 온라인 수업자료 제작 • 교육매체 제작(영상, 사진, 인쇄 등) • 시청각 기자재 대여 • 멀티미디어 강의동 운영 	교육매체지원팀
연세대	<ul style="list-style-type: none"> • 교육관련 정보 제공 및 자료 대여 • 수업진단 Item Pool개발과 운영 • 수업자료실 운영 • 교육매체제작 프로그램 운영 • Teaching Portfolio 자료집 • 교수매체 활용 매뉴얼 • 수업진단 Item Pool 자료집 	교육자료개발부
동국대	<ul style="list-style-type: none"> • 강의클리닉 촬영 지원 • 수업 촬영 지원 • 멀티미디어 교육매체 제작 지원 	
전남대	<ul style="list-style-type: none"> • 교내·외 원격강의 운영 • e-learning 콘텐츠 개발 • 교육매체 지원 • 온라인 특강 운영 	e-learning부
부산대	<ul style="list-style-type: none"> • 이러닝 세미나 및 워크샵 • 이러닝 콘텐츠 개발 운영 • 이러닝 강의컨설팅 • e-learning Tips • 자료실 	e-learning지원부

위 표에서 보듯, 교육매체지원부의 주요사업은 (1) 이러닝 세미나 및 워크샵, (2) 교육매체개발 제작 및 보급, (3) 교육매체 대여 등이다.

다. 시설

대학	시 설	비 고
서울대	<ul style="list-style-type: none"> • 3층의 독립건물 중 2층을 제외한 전 건물사용 • 각 부서별로 별도의 공간사용 	
연세대	<ul style="list-style-type: none"> • 백양관 525호 • 매우 넓은 규모의 공간임. 여기에 모든 부서가 같이 있음. 	
동국대	<ul style="list-style-type: none"> • 중앙도서관 2층, 넓은 한 공간에 칸막이와 유리벽으로 쳐서 센터장실, 연구원과 행정지원팀장실, 기타 조교실, 자료실로 구성 	
전남대	<ul style="list-style-type: none"> • 원장실 및 행정실-사범대학에 위치 • 각 부장 및 연구원실-대학본부내 6층, 규모가 큰 한 공간내에 있으면서 서로 유기적 협력을 하고 있음 • e-강의실, 매체제작실, 녹음실, 자료실 등 	
부산대	<ul style="list-style-type: none"> • 학생회관 2층, 센터장실, 행정실, 연구원실3, 자료실 및 세미나실 등 	

시설은 위 표에서 보듯, 대체로 넓은 공간을 차지하고 있다. 서울대처럼 독립된 건물을 사용하는 경우도 있지만, 본부, 중앙도서관, 학생회관 등에 시설이 위치하고 있다. 본부에 시설이 있는 경우 본부와의 유기적 관계를 유지하는데 도움이 되며, 중앙도서관이나 학생회관에 위치할 경우 이를 이용하는 학생들에게 편리한 점이 있다. 시설 공간의 구성은 대학마다 출입이 있으나, 센터장실, 행정실, 각 부서장실 및 연구원실, 조교실, 자료실, 세미나실, 교육매체제작실, 교수행동분석실 등이다.

IV. 우리대학 교수-학습개발센터 설립(안)

이상에서 검토한 지역거점대학의 사례를 바탕으로 우리대학에 걸맞는 교수-학습개발센터의 설립 안을 구상하여 제시해 보면 아래와 같다.

1. 설립 목적

교수와 학생의 교수학습 및 연구 활동을 효과적으로 지원하여 대학교육의 수월성을 확보하고 질 높은 교육을 통한 우수 인재를 양성함을 목적으로 한다.

- 가. 학습법 제고를 통한 자기 주도적 학습능력을 갖춘 인재양성
- 나. 교수들의 연구와 교수능력 개선을 통한 양질의 교육서비스 제공
- 다. 정보화 지식기반사회를 주도할 수 있는 U-Campus시스템 구축
- 라. 특별자치도·평화의 섬·국제자유도시 건설을 선도하는 교육시스템 구축

2. 명칭

1안 : 제주대학교 교수학습지원센터

2안 : 제주대학교 교수학습개발센터

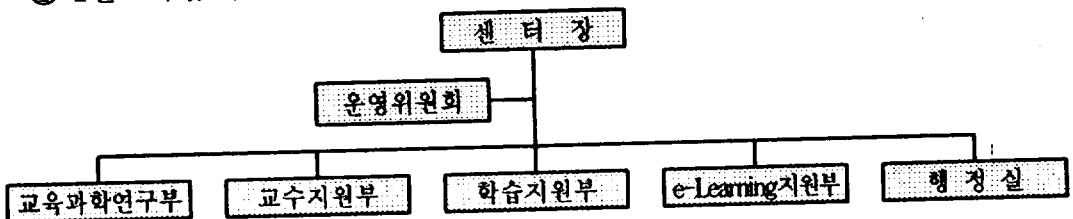
*영문 : Center for Teaching and Learning, Cheju National University

3. 조직

우선, 부서 구성은 교수지원부, 학습지원부, 행정실을 기본 축으로 하면서, 현 교육과학연구부와 현 정보통신원의 e-learning 기능을 센터에 통합하여 교육과학연구부와 e-Learning 지원부를 추가하는 4부 1실체제가 바람직할 것 같다. 최소한의 전문연구인력을 확보한 가운데 교수지원부와 학습지원부 중심의 교수학습센터를 개설한 다음에 점진적으로 교육과학연구부와 e-learning지원부를 흡수통합하는 방법도 생각해 볼 수 있고, 처음부터 4부 1실체제를 갖추고 출발할 수도 있을 것이다. 물론 이외의 부서를 더 생각해 볼 수도 있을 것이다. 예컨대, 교수지원부를 확대하여 교수직원개발부로 할 수도 있고, 기초학력(글쓰기 등)지원부 등을 둘 수도 있을 것이다.

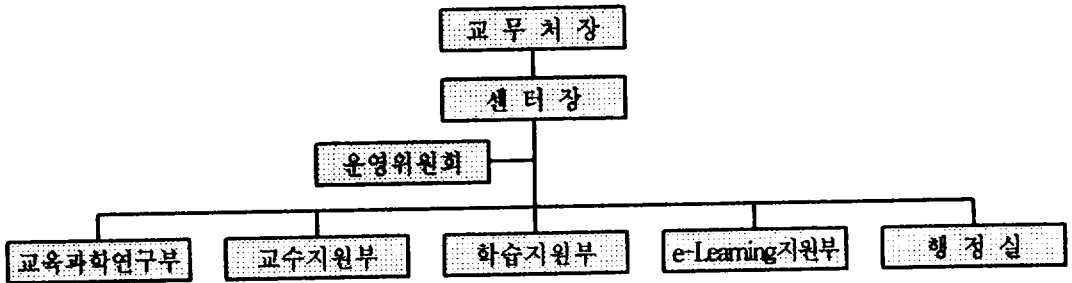
다음으로 조직의 장을 어떻게 둘 것이냐 하는 것인데, 세 가지 정도의 안을 구상할 수 있다. 독립 부설기관으로 하는 안, 교무처장 직할의 부속기관으로 하는 안, 교무처장 혹은 사범대학장이 겸직하는 안 등이다.

① 1안 : 독립 부설기관



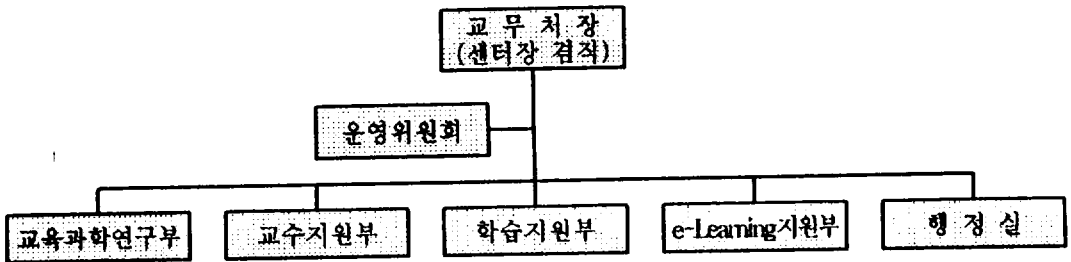
이 경우 센터장의 위상(직급)이 중요하다. 우리대학의 경우 센터장이 학무회의의 구성원이 될 수 있어야 할 것이다. 그래야 본부의 지원과 협조 하에 원활한 사업을 펼칠 수가 있을 것이다. 그리고 이 경우 센터장은 확고한 자기 소신을 가지고 교수학습센터를 발전적으로 운영해 나갈 수 있다.

② 2안 : 교무처장 직할의 부속기관



아무래도 교수-학습개발센터가 초기에 정착을 하려면 본부의 관심과 지원이 절대적으로 중요하다. 그런 점에서 교무처장 직할의 부속기관으로 하는 것도 좋은 안이 될 수 있다. 이 경우 교무처장은 고유 업무의 과중을 피하면서도 본부의 지원과 관심을 유지하면서 예하의 센터장과 함께 원활한 사업을 해나갈 수 있다. 이 경우 교무처장은 운영전반을 관리하고, 센터장이 각 부서의 장과 유기적인 협조 하에 실무를 책임질 수 있다.

③ 3안 : 교무처장 혹은 사범대학장 겸직안(부장책임 운영안)



교수학습센터가 초기에 정착하기 위해 본부의 관심과 지원이 중요하다면 아예 교무처장이 센터장을 겸직하는 안도 생각해 볼 수 있다. 또한 교수학습센터의 사업과 업무의 성격을 고려한다면 사범대학장이 겸직하는 안도 좋을 것이다. 그러나 이 경우 교무처장과 사범대학장의 업무의 과중을 가져올 수 있다. 따라서 이 안의 경우 각 부서의 장이 센터의 운영 전반에 적극적으로 관여하는 부장책임제 운영안을 고려할 수 있을 것이다.

4. 주요 사업

각 부서별(교육과학연구부, 교수지원부, 학습지원부, e-learning지원부)로 주요 사업을 지방거점대학의 사례에 유의하면서 예시해 보기로 하면 아래와 같다. 우리대학에 실정에 맞게 사업의 선정은 얼마든지 출입이 가능하다.

가. 교육과학연구부

- 교육정책 및 현안과제 연구

- 대학-지역사회 연계 교육프로그램 개발
- 제주 교육 현안 과제 연구

나. 교수지원부

- 교수법 특강, 세미나 및 워크샵
- 우수 강의 사례 개발 및 보급
- 신입교수 / 신입강사 오리엔테이션 및 교수법 특강
- 강의특성별 교수법 및 강의전략 안내서 개발 보급
- 개별 교수 강의 촬영 및 상담

다. 학습지원부

- 학습법 세미나 및 워크샵
- 우수 리포트 작성법 특강 및 워크샵
- 글쓰기 교실 운영
- 대학원생을 위한 논문작성법 특강 및 워크샵
- 튜터링 및 학습동아리 지원

라. e-Learning지원부

- 이러닝 세미나 및 워크샵
- 교육매체개발 및 보급
- 교육매체 대여
- U-Campus체제 구축

5. 시설

교수학습개발센터가 제대로 운영되려면 아래와 같은 시설 공간들이 확보되어야 할 것이다. 센터장실, 행정실, 각 부서실(부장실4, 연구원 및 연구조교실 4), 자료실, 세미나실, 교육매체제작실, 교수행동분석실, 기타 부속시설 등이다. 그러나 처음부터 모든 시설 공간을 확보하는 것은 쉽지 않을 것이기에 센터의 활성화에 따라 점차적으로 늘여가는 방안을 강구할 수 있을 것이다.

6. 재정

센터가 설립되고 원활한 운영을 위해서 가장 중요한 것이 재정일 것이다. 시설유지비, 전문인력 인건비, 사업비, 기타 수용비 등 그 필요한 재정이 만만치 않으리라 여겨진다. 서울대는 좀 예외이지만 지방거점대학 사례조사에서도 관련자들이 이구동성으로 재정 문

제의 어려움을 호소하였다. 각 대학들이 재정규모를 밝히는 것을 꺼려하여 1년 예산이 얼마인지는 정확히 모르겠고, 대학마다 센터의 규모에 따라 출입이 있지만 3~4억 정도가 소요되는 듯 하였다.

V. 결론 : 기대효과 및 제언

우리대학 교수학습개발센터가 설립되어 원활히 운영된다면 장단기적으로 다음과 같은 효과가 기대된다. 단기적 효과로는 ① 교수능력 강화, ② 학습능력의 향상, ③ 교수-학습 환경의 개선, ④ 대학교육의 내실화와 수월성 제고 등이다. 장기적 효과로는 ① 교육개방화 시대에 대처하는 교수학습 환경의 개선, ② 지식 정보화 시대에 걸맞는 U-Campus¹ 체계 구축, ③ 평화의 섬, 국제자유도시, 특별자치도를 선도하는 교육인프라 구축 등이다.

물론 이러한 기대효과는 어디까지나 센터의 운영이 활성화될 경우를 전제로 하는 것이다. 센터가 설립되고 운영의 활성화를 다음과 같은 사항들이 적극 고려되어야 할 것이다. 첫째, 총장의 마인드와 실천의지이다. 둘째, 부처장을 비롯한 관련 부서들 간의 유기적 협조체계 구축이다. 셋째, 센터를 실무적 차원에서 운영해갈 전문연구인력의 확보이다. 넷째, 시설의 확보 및 안정적 재정의 뒷받침이다. 다섯째, 교수·학생·직원들의 적극적인 관심과 참여 등이다.

급변하는 대학의 교육환경 변화에 적극적으로 대처하고 교수-학습의 질적 내실화와 수월성 제고를 위해서는 이를 뒷받침하는 교수-학습개발센터의 설립이 중요해지고 있다. 교수학습개발센터는 교수와 학습에 필요한 제반 사항들을 연구개발하고 체계적으로 지원하는 기관이기 때문이다. 특히 우리대학은 지역의 거점대학으로써 제주도민들이 구상하는 제주의 발전적 위상을 실현해 나갈 능력있는 인재양성을 길러내야 하는 과제를 안고 있다. 따라서 우리대학은 하루빨리 교수학습개발센터를 설립하여 대내외적 환경에 대처하고 지역의 교육적 요구에 부응해 가야 할 것이다.

<획득 자료 목록>

1. 서울대 교수학습개발센터 자료

순번	자 료 명	지 자	발 행 처	출간년도
1	(홍보지) 서울대학교 교수학습 개발센터	교육지원부	서울대학교 교수학습개발센터	
2	(홍보지) 교수학습개발센터 학습지원 프 로그램	학습지원부	,	
3	(홍보지) 글쓰기 교실	서울대	,	2005. 3. 7
4	글쓰기교실연구노트1. 좋은 글의 요건	이익섭	서울대학교 교수학습센터 글쓰기 교실	2004. 7.20
5	글쓰기교실연구노트3. 비판적 사고와 학 습적 글쓰기	김영정 외	,	2004. 7.20
6	글쓰기교실연구노트4. 질적 연구의 방법론	황익주	,	2004. 7.20
7	글쓰기교실연구노트5. 경험적 조사 방법론	김대일	,	2004. 7.20
8	글쓰기교실연구노트6. 수학 글쓰기	계승혁	,	2004. 7.20
9	글쓰기교실연구노트7. 논문 작성의 윤리	이정민	,	2004. 7.20
10	글쓰기교실연구노트8. 인용법	김태환	,	2004. 6.28
11	(보고서)서울대학교 교수학습개발센터 2002년 연차보고서		서울대학교 교수학습개발센터	2002
12	(보고서)서울대학교 교수학습개발센터 2003년 연차보고서	전형준	,	2004. 6
13	(보고서)서울대학교 교수학습개발센터 2004년 연차보고서	전형준	,	2005. 6
14	(개간지) 가르침과 배움 제 6 호 여름		서울대학교 교수학습개발센터	2005
15	(개간지) 가르침과 배움 제 7 호 가을		,	2005
16	(개간지) 가르침과 배움 제 8 호 겨울		,	2005
17	제1회 우수리포트 공모대회 수상작	조지혜·이호빈 ·명밖음	서울대학교 교수학습개발센터 글쓰기 교실	2005. 3
18	제2회 우수리포트 공모대회 수상작	이상면·방현영 ·오유나	,	2005. 9

순번	자 료 명	저 자	발 행 처	출간년도
19	서울대학교 교수학습개발센터 뉴스레터 (겨울호)	전형준	서울대학교 교수학습개발센터	2003
20	리포트 상담 보고서 자료집		서울대학교 교수학습개발센터 글쓰기교실	2005. 12
21	서울대학교 교육정보화 시설 및 서비스 현황		서울대학교 교수학습개발센터	2005. 2
22	교수법 가이드	전형준	,	2005. 2.25
23	교수법 가이드II	전형준	,	2005. 6.30
24	학습법 가이드	전형준	,	2005. 6.30
25	내 강의틀 업그레이드해 주는 Blended e-Learning 교수전략	이혜정	,	2005. 6.30
26	LEARN HOW TO LEARN (성공적인 대학 공부를 위한 가이드북)	김동식 외 9인	,	2005. 6.20
27	가르침에 대한 성찰 (서울대교수 40명의 학문한다는 것과 가 르친다는 것)	강명구 외 39인	,	2003. 9.18
28	(CD) 서울대학교 우수강의 시리즈 권오남 교수의 美訪이야기 -미분방정식 개론 탐구지향적 토의 학습	권오남	서울대학교 교수학습개발센터	2005
29	(CD) 서울대학교 우수강의 시리즈 정상조 교수, 이렇게 가르친다 모의재판을 통한 현실법의 학습	정상조	,	2005
30	(CD) 서울대학교 우수강의 시리즈 장상호 교수, 이렇게 가르친다 학습을 변화시키는 교육	장상호	,	2005
31	(CD) 서울대학교 우수강의 시리즈 강명구 교수 이렇게 가르친다 미디어 테크놀로지의 역사 -현실에 근거한 체계적 사고과정	강명구	,	2004
32	(CD) 복습용 웹과 멀티미디어를 활용한 강의운영 멀티미디어형 PPT제작 및 활용 동영상 제작 및 활용		,	2005

2. 연세대 교수학습개발센터 자료

순번	자 료 명	저 자	발 행 처	출간년도
1	(홍보지) Yonsei Center Teaching and Learning		연세교육개발센터	
2	수업진단 ITEM POOL	정갑영	'	2004. 9. 1
3	연세 튜터링 프로그램	정갑영	'	2005.11.28
4	Yonsei Tutoring Guide	정갑영	'	2005.11. 1
5	Learning Tips	정갑영	'	2005. 9. 6
6	Learning Tips (중간고사, 어떻게 준비하고 계신가요?)	정갑영	'	2005.10.31
7	Learning Tips (길고도 짧은 방학생활, 어떻게 보내는 것이 좋을까요?)	정갑영	'	2005.12. 7
8	강의 Tips 제 14호 영어강의, 이렇게 하면 된다.Ⅱ	정갑영	'	2005. 6
9	강의 Tips 제 15호 강의계획서 만들기	정갑영	'	2005. 9
10	강의 Tips 제16호 시험과 피드백Ⅲ	정갑영	'	2005.12
11	교수매체 활용 매뉴얼	문희수	'	2004. 3.22
12	연세, 대학공부를 말한다 -시리즈Ⅱ : 대학공부 에세이 및 Independent Study 공모전 수상작모음집-	학습지원부	'	2004. 3
13	명강의 핵심전략 상호작용을 높이기 위한 37가지 귀뜸	김은주	연세대학교 출판부	2003. 2.20
14	영어 과학 논문 작성 요령			
15	(기타홍보물) Teaching Circle		연세교육개발센터	
16	(기타홍보물) 강의비디오 촬영 안내		'	
17	교육개발센터 학습지원부 소개			

3. 동국대 교수학습개발센터 자료

순번	자 료 명	저 자	발 행 처	출간년도
1	2004학년도 2학기 신임교수 교수학습 방법 워크샵		동국대교육연구원 교수학습개발센터	2004. 9. 4
2	교수법 핸드북 시리즈. 좋은 수업을 위한 Teaching Guide 55	박명희	동국대 교수학습개발센터	2006. 1.25
3	제3회 다시듣고 싶은 명강의(좋은수업)에세이 공모전자료집 "교수님! 좋은 강의·좋은 수업 고맙습니다"	총장 홍기삼	"	2005. 6. 3
4	동국교육포럼11. 다시듣고 싶은 명강의 "학생들은 어떤 강의를 원하는가?" 자유토론회		"	2003.10.31
5	동국교육포럼15. 다시듣고 싶은 명강의 "학생들은 어떤 강의를 원하는가?" 자유토론회		"	2004.12.17
6	(안내지)대학교육개발센터협의회 제4회 동계 심포지엄 평생학습사회의 대학과 CTL의 역할	대학교육개발 센터협의회	"	2006. 2. 2
7	(책자)대학교육개발센터협의회 제4회 동계 심포지엄 평생학습사회의 대학과 CTL의 역할	대학교육개발 센터협의회	"	2006. 2. 2
8	한국 교육문제 연구 The Korea journal of Educational Studies	박명희	동국대학교 교육연구원	2005. 2.25
9	2005학년도 2학기 신임교원 교수법 오리엔테이션 워크숍		동국대 교수학습개발센터	2005. 8.24
10	정보화 시대의 교수학습방법 어떻게 가르치고 배우게 할 것인가?	박명희	동국대학교	

4. 전남대 교육발전연구원 자료

순번	자 료 명	저 자	발 행 처	출간년도
1	(홍보물) '아하! 학습공동체' 공부일촌·튜터링 첫 번째 매듭		전남대 교육발전연구원	2005.12.16
2	대학교육개발센터협의회 제4회 동계 심포지엄 아하! 학습공동체 : 공부일촌·튜터링 운영	학습지원부 박선희	전남대 교육발전연구원	
3	전남대학교 교수 요구조사 분석 결과		교육발전연구원	
4	미국 3개 대학 벤치마킹 보고서 분야 : 학생활동기록부	교육지원부	전남대 교육발전연구원	2005.11.11
5	글쓰기(자연과학편)	강정채	전남대 교육발전연구센터	2005. 2.15
6	글쓰기(인문학편)	강정채	,	2005. 2.15
7	글쓰기(사회과학편)	강정채	,	2005. 2.15
8	2005년 대학원생을 위한 연구논문 작성법 워크숍 (인문사회계)		전남대 교육발전연구원	2005.11. 4
9	2005년 대학원생을 위한 연구논문 작성법 워크숍 (이공계)		,	2005.10.28
10	대학 교양교육에 대한 분과 학문의 성찰	교육발전연구원 17인	전남대학교 출판부	2005. 9.20
11	우수리포트 모음집(2005학년도 2학기)	글쓰기 교육부	전남대학교 교육발전연구원	2005

5. 부산대 교육발전연구원 자료

순번	자 료 명	저 자	발 행 처	출간년도
1	(홍보물) 학습잠재력 개발 워크숍 안내		부산대학교 교수학습지원센터	
2	(홍보물) 학습효과의 극대화 스터디 그룹 지원		,	
3	학습잠재력 개발 워크숍 [초급] 프리젠테이션 전략		,	2006. 1.16
4	신임교수 워크숍		,	2005.10
5	외국인 유학생을 위한 학습전략 워크숍		부산대 교수학습지원센터 /국제교류센터	2005. 4.29
6	이공계역 대학원생을 위한 학위논문 작성법 워크숍		부산대학교 교수학습지원센터	2005.10. 6
7	인문·사회계열 대학원생을 위한 학위논문작성법 워크숍		,	2005. 6.29
8	학습 기술 향상 워크숍 자료집		,	2005.11. 4
9	나의 학습 경쟁력 : 효과적인 프리젠테이션 전략		,	2005.11. 3
10	강의의 수월성을 높이는 매체(파워포인트)활용 전략		,	2005.10.20
11	강의의 수월성을 높이는 매체(파워포인트)활용 전략		,	2005.11.17
12	나에게 알맞은 학습방법 찾기 워크숍 자료집		,	2005.11.22
13	명강의를 위한 교수법 세미나 -학습자 중심의 새로운 패러다임적 교수법-		,	2005.11.25
14	Learning Tips 시험준비전략		,	2005
15	Teaching Tips 수업설계전략		,	2005
16	Learning Tips 겨울방학 알차게 보내기		,	2005
17	올바른 과학기술 논문을 어떻게 작성하는가?		,	2005.12.16