

濟州島의 環海長城 研究

姜 彰 彦

目 次

- I. 序
- II. 環海長城의 築城
- III. 分布와 狀態
- IV. 結論

I. 序

城은 人間들의 集團生活이 이뤄지기 시작하면서 自然的인 地形을 이용하거나 나무·돌·흙 따위를 이용하여 外部의 侵入으로부터 保護하기 위하여 만들어지기 시작하였다. 그러나 城은 人間集團을 保護하기 위한 防禦用과 험한 벼랑위나 길목 따위에 攻擊用이 만들어지기 시작하면서 城에 대한 重要性은 더 없이 要求되어 왔다. 이러한 城은 그 地方이나 國家의 政治, 經濟, 社會 등을 理解하는 데 더 없이 좋은 것이라 할 수 있는 것이다. 아무리 政治를 잘 하여도 經濟없이는 이루어질 수 없으며 또한, 社會적으로 集團化가 안되면 城은 築城할 수 없는 일이다. 城은 나라의 興亡盛衰를 짊어지고 있을만큼 중요한 位置에 있었다. 이러한 城을 理解하지 못하고는 당시의 文化 즉, 政治, 經濟, 社會 등의 一面을 확실히 알 수 없는 일이라 생각된다.

濟州島 城에 대한 研究는 기초적인 調査도 안될만큼 초기 단계이다. 州城이나 邑城을 비롯하여 몇 군데의 城은 保護되고 있으나, 이에 따른 調査가 전혀 이뤄지고 있지 못한 가운데 '87년 禾北浦口 地表調査'시에 禾北城址와 環海長城'에 簡略調査가 이뤄졌을 따름이다. 文獻이나 現存하는 城을 들어 그 종류만 보아도 島內에는 木城을 비롯한 土城, 石城 등이 전하여지고 있다.³⁾ 이러한 가운데 環海長城은 高麗 元宗 11年(檀紀 3,603)에 島內 海岸을 중심으로 築城되었고 朝鮮後期까지 계속 補修하거나 增築되어 왔다.⁴⁾ 즉, 600여년동안 濟州의 安全을 위하여 存續시켜 옴으로써, 그 중요성은 더욱 強調되고 있었다고 말할 수 있는 것이다. 이러한 濟州의 環海長城은 他 地方의 城과는 다를 수 밖에 없었으며, 戰亂중에 築城됨으로 인하여 特徵의인 要素도 다소 나타나고 있다. 그러나 長城이 海岸에 位置되어 있는 탓으로 쉽게 허물어지고 毀損이 심하다. 本 調査가 늦어 희미한 痕跡만 남기고 없어져 버린 곳이 있는가 하면, 耕作地의 경계나 養殖場 등으로 인해 새롭게 쌓아져 버리는 곳도 있다. 그래서 본고에서는 島內의 城 가운데 毀損이 심해지는 環海長城을 선택한 것이다.

調査는 濟州島 全域에 걸쳐서 實施하였는데 우선, 濟州市 禾北洞과 北濟州郡 涯月里, 高內里, 北村里, 南濟州郡의 溫平里를 중심으로 하여 알아 보기로 하겠으며, 威德里, 東福里, 坪岱里, 細花里, 新山里, 泰興里, 日果里 등은 다음 기회로 미루기로 하겠다.

-
- 1) 高昌錫·姜彰彦, '禾北洞 遺跡의 史的 考察', 《耽羅文化》, 1988 . p.218
 - 2) 文獻에는 '古長城·長城·環海長城·萬里長城' 등으로 불리우고 있는데, 現在는 대부분 '環海長城'이라 表記하고 있어서, 본고에서도 이를 좃았다.
 - 3) 《東國輿地勝覽》
李元鑽,《耽羅志》濟州, 古跡條.
 - 4) 金錫翼,《耽羅紀年》外書 '憲宗十一年 …冬修築環海長城'
《增補耽羅誌》

II. 環海長城의 築城

1. 築城動機

高麗 元宗 11年(檀紀3,603) 麗蒙에 對抗하던 三別抄가 江都에서 南下하여 珍島에 이르러, 周圍가 38,741尺, 높이가 5尺이 되는 龍藏城을 쌓고, 五狼이라 하는 海上王國을 세웠다.⁵⁾

珍島를 據點으로 한 三別抄는 주변의 島를 비롯하여, 州郡을 掌握 또는 侵攻함에 이르자, 高麗 朝廷에서는 珍島에 있는 三別抄를 討伐하기 위하여 揚東茂, 高汝霖 將軍을 보냈으나, 三別抄는 오히려 長興府, 羅州, 全州 등을 攻擊했다. 그러나 麗蒙聯合軍의 공격이 加勢되자, 三別抄는 최후의 據點으로 濟州島를 택하려고 함에, 高麗 全羅按察使 權昞은 靈巖副使 金須와 將軍 高汝霖 등을 보내어 濟州島를 防禦하도록 했다. 島來한 金須와 高汝霖은 兵들과 함께 三別抄의 侵入에 대비하여 濟州島 環海에 長城을 築造하기에 이르렀다.⁶⁾

2. 築城時期

우선, 環海長城의 築城時期를 文獻에서 살펴 보면, '古長城沿海環築周三百餘里高麗元宗時三別抄叛據珍島王遣侍郎高汝霖等于耽羅領兵一千以備之因築長城'이라고 하여, 高麗 元宗時에 築城하였다라고만 記錄하고 있어서 確실한 時期는 없다. 그러나 다른 文獻에서는 築城時期를 推測케 한다. '高麗元宗十一年……十一日己亥賊陷濟州'⁷⁾ 또한, '高麗元宗十一年冬十一日三別抄陷本國初三別抄掠江都人物浮海南下全羅按察使權昞遣靈光副使金須以兵二百來守又遣將軍高汝霖以兵七千繼之時賊猶保珍島未至須汝霖等因築環海長城……'⁸⁾이

5) 《東國輿地勝覽》

6) 李元讓,《耽羅志》濟州, 古跡條.

7) 《新增東國輿地勝覽》卷之三十七, 古跡條.

8) 《高麗史》

9) 金錫翼,《耽羅紀年》卷之一, 耽羅.

라고 하여서 三別抄가 濟州島를 함락한 것이 高麗 元宗 11年 11月이니, 環海長城은 11月 이전에 築造하였다는 것이 된다. 그러나 築城時期에 대하여 '그 해(元宗 11年) 11월 全羅按察使 權昞은 靈光副使 金須를 濟州에 보내어 2천兵力으로 濟州城을 지키게 함과 동시에 將軍 高汝霖을 보내어 兵70으로 이내 들어오게 하였다. 三別抄의 入島를 막기 위하여 全島에 걸쳐 環海長城을 쌓은 것은 이때의 일이다.'¹⁰⁾ 또, '원종 11년(1270) 9월에 영암부사(靈巖府使) 김수(金須)에게 방위군 2백명을 주어 탐라를 수비하도록 하였다. 이어 장군 고여림(高汝霖)에게도 군대를 주어 탐라 수비에 가담하도록 하였다. 그들은 탐라 수비를 위하여 도민을 동원하여 환해장성(環海長城)을 쌓기 시작하였다.'¹¹⁾는說들이 있어서 前者의 경우, 築城期間이 最高 30日 이내임을 암시하여 주고 있다. 즉, 高麗 元宗 11年 11월에 築城하기 시작하였다는 것이 된다. 後者인 경우는 築城期間이 2개월임을 얘기하고 있어서 築城時期는 高麗 元宗 11年 9月에서 같은 해 11월까지임을 나타내게 된다.

그러나 高麗史를 보면, 元宗 11年 9월에 高汝霖은 全羅道에 있었으며, 같은 해 11월에 濟州가 賊(三別抄)에게 함락되었다고 말하고 있어, 築城時期는 10月이 中心이 되며 築城期間은 길어야 2개월 정도가 된다.

3. 環海長城의 規模

現在의 環海長城은 毀損됨이 심하여 전체의 規模를 把握하기 어려우나 文獻들은 300여리에 걸쳐 築城되었다고 記錄되고 있을 뿐,^{12) 13)} 높이와 너비, 성의 形態 等에 대하여서는 언급한 것이 없다. 그래서 이번에 調査된 것을 土臺로 알아 보기로 하겠다.

10) 《濟州道誌(上)》, 濟州道, p. 73.

11) 김봉옥, 《제주통사》 '삼별초와 탐라' 도서출판 제주문화, pp. 52~53.

12) 《東國輿地勝覽》卷之三十七, 古跡條.

《高麗史》世家 卷第二十六 元宗二

13) 金正浩, 《大東地志》卷十二, 濟州城地條.

高禎鍾, 《濟州島便覽》, 瀛州書館, 1930, pp. 109~110

李源祚, 《耽羅誌草本》卷三, 古跡條

《增補文獻備考》卷之二十七.

〈表 1〉 環海長城의 規模와 形態表

(단위 : m)

位 置	形 態	規 模		城 要 素	備 考
		높 이	너 비		
禾北洞環海長城 1地點	單一傾斜	3.0	1.8	-	狹築, 雜石채움
禾北洞環海長城 2地點	"	2.6	3.1	-	"
禾北洞環海長城 3地點	弓 形	3.8	1.8	城內廻郭道·女牆	"
禾北洞環海長城 4地點	單一傾斜	2.5	4.0	-	"
禾北洞環海長城 5地點	"	2.3	1.0	-	"
涯月里環海長城 1地點	"	-	-	-	"
涯月里環海長城 2地點	"	5.0	3.8	城內廻郭道·女牆	"
高內里環海長城 1地點	"	2.2	0.9	-	"
高內里環海長城 2地點	"	1.9	1.0	廻郭道	"
高內里環海長城 3地點	"	2.2	1.7	城內廻郭道·女牆	"
溫平里環海長城 1地點	"	1.2	3.0	-	"
溫平里環海長城 2地點	"	3.5	1.3	-	"

위 表에서 平均 規模는 높이 3m, 너비 2m이다. 길이는 文獻에 300여리 (120,000m)라고 記錄하고 있다.¹⁴⁾

4. 築城人員

環海長城 築城에 動員된 人員수는 앞으로 環海長城을 研究하는 데 상당히 重要하다고 볼 수 있다. 그런데 文獻에 의하면 兵의 動員數 차이가 심하여 추측하기가 어렵고 島民의 動員數도 언급된 것이 없다. 그래서 본장에서는 築

〈耽羅志〉日本東京大學所藏本, 古跡條에는 二百里라고 表記됨.

14) 〈新增東國輿地勝覽〉

〈耽羅志〉等 多數

城人員에 대한 文獻을 검토하여 보고 난 후에 必要推定人員을 예측해 보기로 하겠다.

우선, 文獻上으로 나타나는 人員을 보면,

- ① 新增東國輿地勝覽, '高汝霖等耽羅領兵一千 ……築長城'.
- ② 李元鎮, 耽羅志, '高汝霖等耽羅領兵一千 ……築長城'.
- ③ 增補文獻備考, '高汝霖等于耽羅領兵備之 ……'.
- ④ 金正浩, 大東地志, '高汝霖等于耽羅領兵一千以備之因築長城'.
- ⑤ 金錫翼, 耽羅記年, '金須以兵二百來守又遣將軍高汝霖以兵七千繼之 ……因築環海長城…'.
- ⑥ 高麗史節要, '金須以兵二百守濟州又遣將軍高汝霖以兵七十繼之…'.
- ⑦ 濟州道誌, '金須를 濟州에 보내어 2천 兵力으로 濟州城을 지키게 함과 동시 將軍 高汝霖을 보내어 兵 70으로 ……全島에 걸쳐 環海長城을 쌓은 것으로 ……'.¹⁵⁾
- ⑧ 김봉옥, 제주통사, '김수(金須)에게 방위군 2백 명을 주어…… 고여림(高汝霖)에게도 군대는 주어 …… 그들은 탐라 수비를 위하여 도민을 동원하여 환해장성(環海長城)을 쌓기 시작하였다.' 등으로 나타나고 있다.

앞의 文獻을 자세히 살펴 보면, ①, ②, ④번은 高汝霖(霖)을 비롯한 兵 1,000명이 築城하였다고 記錄하고 있다. ⑤번에서는 兵 7,200명, ⑥번에서는 270명, ⑦번에서는 2,000명, ⑧번 경우는 군 200명과 도민을 동원하였다고 말하고 있다.

이를, ①, ②, ④번을 묶어 '예1'로, ⑤번을 '예2'로, ⑦번을 '예3'으로 알아 보기로 하겠다.

圖表에서 보면, <예2>의 60~50일 이 築城期間으로 可能하다. 즉, 文獻 ⑦번의 兵 7,200명이 築城人員이 되는 셈이다. 그러나 兵의 人員數는 新增東國輿地勝覽이나 增補文獻備考 및 大東地志 등을 좇아 兵 1,000명으로 보면, 島民은 하루에 6,000명 내외를 動員하였다는 推定이 되나, 確실한 期間이나

15) 《濟州道誌》上, p.73.

濟州島의 環海長城 研究

(예 1)

環海長城規格	총 m^2	人員數	日 數	1人1日築城容積 m^2	備 考
높이 3m	720,000	1,000	60	12	築城不可能
너비 2m			30	14.4	"
			40	18	"
길이 120,000m			30	24	"

(예 2)

環海長城規格	총 m^2	人員數	日 數	1人1日築城容積 m^2	備 考
높이 3m	720,000	7,200	60	1.6	築城可能
너비 2m			50	2	"
			40	2.5	無理(?)
길이 120,000m			30	3.3	築城不可能

(예 3)

環海長城規格	총 m^2	人員數	日 數	1人1日築城容積 m^2	備 考
높이 3m	720,000	2,000	60	6	築城不可能
너비 2m			50	7.2	"
			40	9	"
길이 120,000m			30	12	"

資料 등이 狹小한 狀態에서 알아 본 것임을 지적해 둔다. 확실한 것은 좀더 調査가 이루어진 후 補完하기로 하겠다.

5. 築城方法

1) 城의 斷面 形態

環海長城에서 斷面은 크게 두 가지로 나타난다. 활처럼 휘어진 이른바, 曲線型 城壁을 하고 있는 弓型과 비스듬하게 경사지고 있는 單一傾斜型이다. 前者

인 弓型은 濟州市 禾北東 環海長城 3地點에서 볼 수 있고,¹⁶⁾ 後者인 경우에는 濟州島 全域의 環海長城에서 가장 많이 나타나고 있다.¹⁷⁾ 그런데 內壁에 있어서는, 弓型, 傾斜型 모두 直立에 가까운 單一傾斜를 하고 있다.¹⁸⁾

2) 築城材料와 規格

環海長城의 城石이나 面石, 채움石, 内部回郭道, 女牆, 水路 등 모두 濟州島産 玄武岩을 사용하고 있다. 城石가운데서 가장 큰 것은 高內里 環海長城 3地點의 下段石 94×75cm이며,¹⁹⁾ 가장 작은 것은 禾北洞 環海長城 5地點의 上段石으로 17×15cm이다.²⁰⁾

環海長城에서 사용되는 材料 및 規格은 <表2>와 같다.

<表 2> 築城材料 및 規格表

區 分	材 質	城 石 規 格			平 均 值		備 考
		下段石 (길이 ×높이)	中段石 (길이 ×높이)	上段石 (길이 ×높이)	位 置	規 格 (길이 ×높이)	
禾北洞環海長城 1地點	玄武岩	70×20	48×27	-	下段石	59×32	· 上段은 毀損된 것으로 推定 · 바닷가 玄武岩 을 그대로 사용
		53×35	28×34	-	中段石	3229	
		53×40	20×25	-		-	
禾北洞環海長城 2地點	"	80×55	50×30	-	下段石	69×40	"
		70×40	42×50	-	中段石	39×33	
		56×60	26×20	-			
禾北洞環海長城 3地點	"	90×60	50×30	25×25	下段石	62×46	· 바닷가 玄武岩 사용, 다듬지 않 음
		40×33	30×32	23×20	中段石	37×30	
		55×44	30×27	25×18	上段石	24×21	
禾北洞環海長城 4地點	"	38×44	21×18	-	下段石	34×38	· 上段은 毀損 · 바닷가 玄武岩 을 다듬지 않고 이용
		37×36	21×15	-	中段石	23×17	
		26×35	28×17	-			

16) 寫眞, 10.

17) 寫眞, 6, 11, 25, 39, 47.

18) 寫眞, 8, 17, 18.

19) 築城材料 및 規格表 參考

20) 築城材料 및 規格表 參考

濟州島의 環海長城 研究

區 分	材 質	城 石 規 格			平 均 值		備 考
		下段石 (길이 × 높이)	中段石 (길이 × 높이)	上段石 (길이 × 높이)	位 置	規 格 (길이 × 높이)	
禾北洞環海長城 5地點	玄武岩	40×35	25×14	20×15	下段石	37×32	· 바닷가 玄武岩 및 잡석을 다듬지 않고 사용
		30×26	20×17	17×14	中段石	26×17	
		40×35	34×20	23×18	上段石	20×16	
涯月里環海長城 1地點	"	60×25	30×33	20×25	下段石	48×25	"
		35×25	22×27	18×22	中段石	26×30	
					上段石	19×34	
涯月里環海長城 2地點	"	65×50	30×20	-	下段石	65×50	· 上段 毀損 · 바닷가 玄武岩 을 위주로 사용
				中段石	32×20		
高内里環海長城 1地點	"	60×40	37×30	28×16	下段石	53×51	· 多孔質 玄武岩
		50×54	47×25	27×22	中段石	38×29	
		50×60	30×31	30×17	上段石	28×18	
高内里環海長城 2地點	"	43×34	35×23	36×18	下段石	32×37	"
		17×47	34×20	32×20	中段石	36×22	
		35×31	40×22	26×24	上段石	31×21	
高内里環海長城 3地點	"	94×75	24×25	27×26	下段石	57×53	"
		43×43	25×23	24×18	中段石	27×23	
		34×42	33×42	30×20	上段石	27×21	
温平里環海長城 1地點	"	70×55	22×22	-	下段石	73×40	· 바닷가 玄武岩을 그대로 사용 · 階段石規格 58×45×15 30×33×17 50×35×18 (길이×너비×높이)
		68×27	40×22	-	中段石	36×26	
		90×45	34×37	-			
		65×36	46×24	-			
温平里環海長城 2地點	"	45×40	37×20	20×18	下段石	45×30	
		30×30	27×18	-	中段石	28×19	
		60×20	20×18	-	上段石	20×18	

(단위 cm)

3) 築造法

① 城石의 狀態

環海長城의 城石들은 특별하게 다듬거나, 깨어서 사용하는 예는 아직까지 발견이 안되고 있다. 다만, 温坪里 環海長城 1地點의 階段石인 경우는 거친다듬을 한다거나 대략다듬을 하고 있다.²¹⁾ 그러나 크기에 있어서는 一定하지 못한

21) 寫眞, 41.

가운데 城의 下段部에 큰 것을 사용하고, 中段部, 上段部 순으로 대략 그 크기를 정하고 있다. 채움의 雜石들도 크기에 관련없이 사용하고 있으나, 中段部石이나, 上段部石 보다는 비교적 작은 것을 사용하고 있다.

② 基壇部

城의 基壇部의 樣相으로는 ㉓ 地表面에 관계없이 基壇石을 놓고 있는 경우, ㉔ 굴곡진 地表面을 雜石으로 매우고 난 다음 基壇石을 놓는 경우, ㉕ 地表面이 雜石層이라서 雜石을 고루고 난 다음 基壇石을 놓는 경우, ㉖ 地表面이 岩盤層으로 되어 있어서 그냥 基壇石을 놓고 있는 경우를 들 수 있다.

㉓의 예는 濟州島 環海長城 모두에서 나타나고 있다. 禾北洞 環海長城 1地點의 基壇部는 地表面이 흙 또는 岩盤으로 되어 있는데도 불구하고 그냥 基壇石을 놓고 있음을 볼 수 있다. 이러한 경우는 基壇部가 약하여 쉽게 허물어질 경향이 많으나, 築城하는 데에 있어서는 시간이 短縮됨으로 많이 쌓을 수 있기도 하다.²²⁾

㉔의 경우에는 南濟州郡 新山里 環海長城에서 확실하게 나타나고 있는데, 地表面이 거친 岩盤과 雜石 등으로 되어 있어서 굴곡이 심한 곳인데, 雜石으로 일단 地面을 고루고 난 다음 基壇石을 놓고 있다. 이와 같은 경우에는 基壇部石을 제 位置에 놓을 수 있음으로 城을 쌓는 데에 있어서 튼튼하게는 할 수 있는 반면, 시간이 많이 소모될 것이다.²³⁾

㉕의 예는 溫平里 環海長城 1地點에서 나타나고 있다. 地表面에 雜石이 상당량 쌓여 있어서 어쩔 수 없이 雜石 위에 基壇部가 形成되고 있다. 이런 상태에서는 雜石들을 대략 고루고 난 다음 基壇石을 놓고 있다.²⁴⁾

㉖의 경우는 涯月里 環海長城에서 잘 나타나고 있다. 地表面이 굴곡이 심하지 않는 岩盤層으로 되어 있어서 基壇石이 아무런 규칙없이 놓여지고 있다. 地盤이 단단하므로 基壇部가 강하다. 環海長城 가운데에서는 가장 좋은 基壇部의 形態라고 볼 수 있다.²⁵⁾

22) 寫眞, 3.

23) 寫眞, 37.

24) 寫眞, 31, 34.

25) 寫眞, 13, 18.

③ 下段部

下段部라고 함은 基壇部를 포함한 地表에서 약 50cm 정도를 얘기한다.

環海長城의 下段部는 크게 두 가지로 나타난다. 城石의 크기 차이가 큰 것과 비교적 같은 상태인 것이다. 前者인 예는 涯月里 環海長城 1地點, 温平里 環海長城 1地點, 禾北洞 環海長城 4地點에서 볼 수 있는데, 그 크기의 차는 무려 10배 이상이 되고 있다.²⁶⁾ 이러한 경우 城石이나 面石을 자유분방하게 한 가운데 區分하여 볼 수도 있으며, 築城함에 있어서도 무질서한 가운데서 정리가 되는 듯한 느낌을 주고 있다. 세 곳 모두 城의 狀態가 良好한 것으로 보아, 적절한 築城方法을 하고, 面石을 城石이 눌러 줌으로써 보다 단단한 것으로 보인다. 後者인 경우는 禾北洞 環海長城 5地點에서 볼 수 있는데 基壇石과 下段石의 크기 차이가 심하지 않다. 따라서 城石이나 面石의 區分도 確實하지 못하나, 城石들이 비교적 고른점이 있다.²⁷⁾

④ 中段部

地表에서 대략 1.3m 内外인 곳을 中段部라고 하겠다. 濟州島 全域 環海長城 中段部石의 規格 차이는 심하지 아니하다. 따라서 城石이나 面石의 區分도 어렵다. 그러나 涯月里 環海長城 2地點만큼은 다른 경향이 있다. 즉, 城石을 전혀 다듬지 않고 쌓고 있는데서 城石이나 面石이 區分되고 있다.²⁸⁾

⑤ 上段部

環海長城의 上段部는 濟州島 全域이 비슷하다. 그러나 涯月里 環海長城 2地點 内壁는 中段部와 같은 특징을 하고 있으나, 보편적인 樣相은 中段部 보다 작아지는 순으로 나타나며, 城石이나 面石의 區分도 뚜렷하지 못하다. 쉽게 허물어진 곳이 많으며 上段部 痕跡이 없는 곳도 많다.

26) 寫眞, 10. 18.

27) 寫眞, 6.

28) 寫眞, 16. 17.

6. 地形에 의한 分類

城에 있어서 地形은 重要的한 역할을 하며, 城과 밀접한 관계를 갖고 있다. 城은 地形을 잘 이용할수록 그 役割을 다 할 수 있을 것이며, 地形을 이용하지 못한 城은 오래갈 수 없는 것이다. 그만큼, 城은 地形과 母子關係를 갖고 있다는 것이다. 이러한 地形의 이용은 位置와 自然環境 등의 여건에 맞아야 한다. 즉, 地形이 아무리 良好하여도 衣·食·住가 해결 안되면 이용할 수 없는 것이며, 地形이 아무리 不良하여도 位置의으로 必要的 곳이라면 이용하여야 하는 것이다. 이러한 상황에서 地形을 살펴 보는 것은 어쩌면 그 城의 核心部를 알아 보는 것이라 하여도 다름이 없을 것이다.

環海長城의 地形을 보면 그 樣相이 여러가지에 이른다. 이를 全體的으로 區分하여 보고 考察하여 본다는 것은 環海長城이나 他 城의 研究에 좋은 資料가 되리라고 보며, 본고에서는 調査가 되어 있는 것을 上臺로 하여 정리하여 보고자 한다.

1) 外傾內高

城外가 경사지며 城內는 높은 地形을 말한다.²⁹⁾ 城外는 自然的 또는 人工的으로 낮아질 경우가 있는데, 前者는 地形的으로 이미 낮아진 경우인 동시에 비탈을 이루는 地形으로 溫坪里 環海長城이나 禾北洞 環海長城의 예를 들 수가 있다. 後者는 바다와 육지가 확실하게 구분되는 地點에 다소 傾斜가 이뤄지는 곳에 城을 쌓고 城內를 埋立시키는 예이다. 道路나 耕作地가 造成되는 과정에서 흔히 볼 수 있으나 高內里 環海長城 一部에서는 築造당시 埋立되고 있음을 알 수 있다.

이 外傾內高의 形態에서는 城外에 많은 雜石이 깔려있는 경우가 많으며 간혹, 岩盤으로 되어 있는 예도 있다.

2) 外傾內平

城外는 傾斜지고 城內는 平坦한 것을 말한다.³⁰⁾ 地形的으로 城外가 낮거나

29) 圖面, 5의 ⑨.

30) 圖面, 5의 ⑦.

비스듬하게 되어 있는 데 城이 築造되었고 城內는 그냥 뒤버리는 形態에서 볼 수 있는 예이다. 自然的으로 바닷물에 의하여 잔돌들이 밀리고 앞으막한 丘陵이 形成된 경우도 이에 해당한다. 溫坪里 環海長城(황로알과 동동 중간 지점)을 보면 城外는 雜石들이 쌓여 비스듬한 丘陵이 形成되어 있으며 城內는 작은 道路가 나 있다.

3) 外平內高

城外가 平坦하고 城內가 높은 形態이다.³¹⁾

이 外平內高는 바닷물과 가장 길게 거리를 두고 있다. 주로 城外에 道路가 나 있는 경우가 많으며, 높이도 2m 이상으로 높은 편이다. 自然的으로 된 경우는 地面의 거친면을 없애거나 낮은면을 埋立하는 경향이 많다. 城內는 거의 埋立하는 경우가 많으며 주로, 耕作地들로 造成되어 있다. 대부분 傾斜가 작은 地形에 잘 나타나고 있다. 坪垈里 環海長城에서 이 과정을 볼 수가 있는데 城內는 道路가 있고 城外는 耕作地들이 있다.

4) 外平內平

城外나 城內가 모두 平坦한 것을 말한다.³²⁾

涯月里 環海長城의 예를 들어 보면 地面이 城內外 모두 平坦하다. 바닷물과 雜石들에서 거리를 많이 두고 있는 편이다. 城外에 道路가 있고 城內는 耕作地로 造成되어 있다. 外平內平의 形態는 주로 岩盤이 평탄하게 되어 있는 곳에서 많이 나타난다.

5) 外傾內傾

城外와 城內가 모두 傾斜진 地形을 말한다.³³⁾

이러한 예는 바닷가의 雜石들이 파도에 밀려와 海邊에 積石됨으로써 만들어진 形態와 岩盤이 비스듬하게 되어 있는 상태에서 城을 쌓고 城內를 雜石으로 埋立하는 과정에서 나타나게 되는데, 前者인 경우는 溫坪里에서 볼 수가 있으며 後者인 경우는 新山里 環海長城에서 나타나고 있다.

31) 圖面, 5의 ①, ③, ⑩번.

32) 圖面, 5의 ②, ④, ⑤, ⑬번.

33) 圖面, 5의 ⑥번.

6) 外傾内低

城外가 傾斜지며 城内가 낮은 形態를 말한다.³⁴⁾

溫坪里 동동마을 環海長城에서 나타나고 있다. 城外는 岩盤 및 雜石들로 되어 있는데, 파도에 雜石들이 밀려와 쌓이면서 城의 下段部를 埋立하는 과정에서 外傾内低의 現象이 나타났다고 推定된다. 城外가 높아짐으로 인하여 城内는 낮아질 수 밖에 없는데, 溫平里 경우를 調査하여 볼 것 같으면, 岩盤과 雜石들로 小丘를 이루고 있는 위에 環海長城이 築造되었는데, 파도에 의하여 雜石들이 밀려왔고 長城이 무너져 내리면서 城外와 城内의 차가 심해진 것으로 보인다.³⁵⁾

7) 外傾内築

城外가 경사지며 城内는 築造된 경우를 말하는 것으로써 高内里 環海長城에서 나타나고 있는 바,³⁶⁾ 城外는 岩盤이나 雜石으로 傾斜지고 있으며 城内는 城内廻郭道를 築造하는 과정에서 나타나고 있는 예이다.

대체적으로 城이 높이가 2m 내외인 낮은 長城에서의 城内가 약한 곳이거나 불규칙하여 활동에 지장을 주는 地面에 雜石으로 築造 또는 埋立하게 되고 이때의 地形은 城外가 비스듬하고 城内는 造成되는 이른바, 外傾内築이 되는 것이다.

8) 外平内築

城外가 平坦하게 城内가 築造되는 예이다.³⁷⁾

涯月里 環海長城에서와 北村里 環海長城에서 나타나고 있다. 涯月里 경우는 앞에서 外平内平에서 소개된 바가 있는데 여기에서는 城内가 築造된 곳을 말한다. 城이 2.5m 이상으로 環海長城에서는 높은편에 속하고 있다. 北村里 環海長城에서도 城外는 道路가 있으며, 城内는 城内廻郭道를 築造하고 있다.

34) 寫眞, 23.

35) 寫眞, 31, 33.

36) 圖面, 5의 ⑪번.

37) 圖面, 5의 ⑥, ⑫번.

8. 平面位置에 관한 樣相

環海長城은 海岸線에 築造됨에 있어서 平面的 位置가 여러가지로 나타나고 있다. 濟州島 地形은 원래 傾斜와 굴곡이 심한 것으로 잘 알려져 있고, 바닷가의 地表面 形態는 岩盤과 雜石 등으로 인하여 더욱 불규칙하다. 이러한 상태에서 環海長城의 築造는 地形의 形態와는 關係없이 濟州島 全域에 걸쳐 쌓아졌다. 이러한 環海長城의 位置 즉, 海岸線의 形便에 따라서 築城되는 位置를 알아 본다는 것은 城의 構成要素나 狀態 등에 관하여 보다 確實하게 제시하여 줄 것이다.

環海長城을 平面的으로 살펴볼 것 같으면, 바닷물에 바짝 붙혀 築城됨으로 인하여 城外 巡視나 補修 등을 어렵게 하는 곳과, 바닷물과 어느 정도 餘有을 됨으로써 城外를 出入하는 데 便利하도록 道路를 施設한 곳이 있는가 하면, 海邊에 突出된 岩盤을 垓字로 이용하여 城을 쌓은 곳도 있다. 이러한 여러가지 狀況을 區分하여 보기로 하겠다.

1) 海, 石, 城, 地

바다, 岩盤이나 雜石, 環海長城, 황무지나 농토 순으로 나타나고 있는 平面 狀態이다. 環海長城 가운데서 가장 많이 나타나고 있는 것으로 禾北洞·北村里·高內里 環海長城 등에서 찾아 볼 수 있다. 이러한 경우에는 城의 너비가 비교적 작은 것이 대부분이며, 높이도 대략 2.5m 정도로 높은 편이다.

2) 海, 石, 道, 城, 地

바다, 岩盤이나 雜石, 道路, 環海長城, 황무지나 농토 순으로 나타나는 예이다. 이러한 形態는 涯月里·坪垌里 環海長城에서 찾아 볼 수 있다. 이 형의 特徵은 바다와 城 사이에 岩盤과 道路를 됨으로써 일단 파도로 인한 毀損을 최대한 줄이고 있는 점이며, 城外에 道路가 있음으로 인하여 城을 補修한다거나 바다와 往來하는 과정을 쉽게 할 수 있다는 점이다.

3) 海, 石, 城, 道, 地

바다, 岩盤이나 雜石, 環海長城, 道路, 황무지나 농토 순으로 나타나고 있는 형태이다. 高內里 環海長城에서 잘 나타나고 있는데, 바다에서 城까지의

사이에는 바닷가의 거친 岩盤이나 雜石들이 있다. 이러한 狀況은 파도로 인한 城의 毀損을 줄일 수 있으며, 城內의 道路가 廻郭道 역할을 할 수 있는 장점이 있다.

4) 海, 城, 地

바다, 環海長城, 황무지나 농토 순으로 되어 있는 형태이다. 이러한 경우는 극히 드물게 나타나고 있다. 밀물 때는 城의 基壇部가 물에 잠기거나 近接됨으로 파도로 인한 毀損이 클 것이다. 禾北洞 環海長城 東쪽 浦口쪽에서 약간 나타나고 있다.

Ⅲ. 分布와 狀態

1. 現存分布

環海長城의 分布에 대하여서는 現地調査를 위주로 하여 밝혀 보기로 하겠다. 位置의으로 濟州市에는 禾北洞, 北濟州郡에서는 威德里·北村里·東福里·坪垆里·高内里·涯月里, 南濟州郡은 温平里·新山里·泰興里·日果里·永樂里 등이 있다.

濟州市 禾北洞 環海長城은 毀損은 심하나 殘存 길이가 길며, 現 狀態로는 城 狀態 推定이 가능한 痕跡을 남기고 있어 重要한 곳으로 판단된다. 北濟州郡 威德里는 殘存 狀態가 불량하다. 마을 서편 바닷가에 있는데 精確하지 못하다.³⁸⁾ 北村里는 良好하게 남아 있는데 주변 養殖場 등으로 계속 毀損되고 있다.³⁹⁾ 東福里는 北村里 쪽으로 남아 있으며, 調査와 研究도 가능하다.⁴⁰⁾ 坪垆里 경우는 비교적 잘 남아 있다.⁴¹⁾ 高内里는 環海長城 一部는 破損이 되어 있으나, 마을 서쪽편으로 良好하다. 涯月里는 마을 서쪽편으로 殘存되고 一部는 破損이 심하나 規模 등에 대하여서는 잘 파악할 수 있다. 南濟州郡에

38) 寫眞, 25.

39) 寫眞, 26, 47.

40) 寫眞, 27.

41) 寫眞, 28.

서는 良好한 곳으로는 溫平里는 良好하나 破損이 심하며, 新山里는 '85년 調査시에는 비교적 良好하게 남아 있었으나, '89년에는 주변의 養殖場 등으로 毀損이 심한 가운데 現存하고 있으며,⁴²⁾ 泰興里는 희미한 痕跡(일주도로 포장시에 성석사용),⁴³⁾ 日果里, 永樂里는 높이 1.5~2m, 너비 1~1.5m 정도로 殘存하고 있다.⁴⁴⁾

現在는 全體的으로 破損된 곳이 많으나, 朝鮮後期까지는 120km에 걸쳐 쌓아 있었던 것으로 알려지고 있다. 濟州道 둘레가 254km이니, 약 半 정도로 築城되어 있었다.

2. 調査地點의 狀態

1) 禾北洞 環海長城 1地點

편의상 1地點은 곤을동 북편의 바닷가 環海長城의 일부로 하겠다.⁴⁵⁾ 形態는 單一傾斜가 주류를 이루고 있는 가운데 一部는 弓型으로 나타나고 있다. 地面의 樣相은 성의 안쪽은 높고, 성의 밖은 낮은 형태를 하고 있다. 안쪽의 경우는 후대에 밭으로 造成하면서 埋立한 것으로 보여 원래의 地表面은 傾斜지어 있었던 것으로 보인다. 밖은 玄武岩 암반으로 되어 있다. 높이는 3m에 이르고 있으나, 城上面이 허물어진 것으로 보아 처음에는 더 높았던 것임을 알 수 있다. 너비는 위, 아래의 차이가 크지 않는 1.8m 정도이나, 아래(下段部)가 넓은 듯하다. 성의 안쪽편으로 약 1m 정도의 높이에 石築이 있는바, 이는 후대에 耕作地를 보호하기 위한 것으로 보이며, 실제로 環海長城은 아무런 관련이 없는 것으로 보인다. 城의 전체 狀態는 自然的으로 파도와 태풍으로 인하여 허물어진 곳이 많으며 城石의 磨耗로 인하여 石壁이 많이 뒤뜰린 이유를 들 수가 있겠으며, 人工的으로는 耕作地의 境界선으로 인한 石築과 극히 소규모이긴 하지만 壽石 등의 체집으로 城이 많이 허물어진 것을 들 수가 있다.

全體的으로 가장 양호하게 남아 있는 곳을 중심으로 하여 城石의 平均의인 규격을 보면, 下段部 70×20, 53×35, 53×40cm 정도이며 中段石은 48×27,

42) 寫眞, 36, 37, 38.

43) 寫眞, 29.

44) 寫眞, 30.

45) 寫眞, 1, 2, 3. 圖面 1, 2.

28×34, 20×25cm 정도이다. 上段石은 훼손된 것으로 보아 城石이 규격은 알 수 없으나 中段石과 크게 다르지 않을 것으로 추측된다.

築城된 方法을 보면, 外壁 및 内壁를 바닷가의 玄武岩을 전혀 다듬지 않아서 사용하고 있으며, 外壁과 内壁를 똑같이 쌓아 올라가는 挾築을 하고 있다. 城石이나 面石이 區分은 정확하지 못하며 막돌허튼층쌓기가 그대로 반영하고 있다고 말할 수 있겠으며, 城石 사이는 잔돌끼움을 하고 있다. 外壁과 内壁 사이는 바닷가의 잔돌이나 육지부의 玄武岩을 그대로 이용하여 채우는 이른바, 雜石채움을 하고 있다.

周邊狀況으로는 서편으로 別刀川 하류가 있으며, 海拔 136m의 別刀峰이 있다. 남쪽으로는 곤을동 마을 중심부가 되며, 동쪽으로는 후에 밝힐 2地點과 연이어 지고 있다. 城 안쪽으로는 대부분 황무지로 되어 있고, 城에 따른 배수로가 설치되어 있다.

2) 禾北洞 環海長城 2地點

別刀浦口 동선창 북편을 2地點으로 하여서 알아 보기로 하겠다. “1” 이 2地點은 앞에서 밝힌 1地點보다도 심하게 毀損되어 있다. 殘存 높이 2.6m, 너비 3.1m 정도이다. 地面은 안쪽이 약간 높고, 밖에 쪽이 약간 낮은편이나 심한 차이는 없다. 즉, 거의 수평을 이루고 있다고 보아도 될만한 傾斜度인 것이다. 城은 바닷가 岩盤 위를 중심으로 하여 築城되고 있으며, 곧, 바다와 傾斜地의 경계선 역할도 하고 있다. 城上은 많이 허물어지어 있으며, 무너진 城石들이 성 밖으로 쌓여 있다. 파도와 바람으로 허물어진 것으로 보이는데 어떠한 곳은 中段部까지 무너져 버린 곳도 있다.

城壁의 形態는 비스듬하게 되어 있는 單一傾斜를 하고 있다. 城石이 크기는 外壁이 심하게 허물어짐으로 인하여 内壁를 측정하였다. 下段部 80×55, 70×40, 56×60cm 정도이며, 中段部 50×30, 42×50, 26×20cm 내외이다. 바닷가 玄武岩을 그냥 사용하여 築城하고 있으며, 外壁도 전체적으로 内壁과 동일한 것으로 推定된다. 外, 内壁 사이는 雜石채움을 하고 있는데, 근처의 크고 작은 것의 구분없이 사용하고 있다. 基壇部石은 岩盤 위에 쌓은 것을 원칙으로 하고

46) 寫眞, 7, 8, 圖面 1, 2.

있는데, 굴곡으로 인하거나 흙으로 인하여 地面이 고루지 못할 때는 잔돌을 이용하여 매워서 쌓아가는 방법을 취하고 있다. 城石이나 面石의 상황이 確實하게 구분이 안되는 막돌허튼층쌓기에 잔돌끼움을 하고 있다. 全體의인 狀況은 앞의 城石의 規格에서 잘 나타나고 있듯이 큰 것을 밑으로 하고, 작은 것을 위로 하여 쌓아가는 方法을 취하고 있다.

周邊으로는 서편으로 別刀(화북)浦口가 있으며, 남쪽으로는 높이 8m 丘陵이 있고 그 위에 烟臺址가 있다. 동, 서로는 계속 연이어지는 環海長城이 있다. 城의 부속으로는 別刀浦口와 烟臺를 들 수가 있겠으며, 烟臺址를 통하는 소로길(작은길)을 말할 수 있다. 別刀마을 中心部와 거리는 약 200m 정도가 된다.

3) 禾北洞 環海長城 3地點

이 地點은 別刀마을의 동북쪽에 해당하는 곳으로 1988년에 調査되었던 곳이기도 하다.⁴⁷⁾ 城은 바닷가와 耕作地 사이에 築城되어 있다. 성밖은 바닷가로 紙面이 낮으며 성안은 耕作地로 地面이 높으나 城의 下段部가 완전히 묻혀 있는 것으로 보아 후대의 경작지 造成 때 埋立이 있었을 것으로 보인다. 殘存 높이는 3.8m, 너비는 1.8m이다. 城上에는 너비 1.2m 내외의 城內廻郭道가 있으며, 女牆도 높이 1.3m 내외, 너비 0.5m 내외 정도로 남아 있다. 形態는 일부 單一傾斜를 제외하고는 완전한 弓型의 形式을 하고 있다. 内外壁 모두 바닷가 玄武岩으로 築城하고 있는데 内壁는 直立에 가까운 單一傾斜이고, 外壁은 앞서 밝혔듯이 單一傾斜 및 弓型으로 나타나고 있다. 城石의 規格은 基壇部가 90×60, 40×33, 55×44cm 中段部 50×30, 30×32, 30×27cm 上段部 25×25, 23×20, 23×20, 25×18cm 내외이며, 막돌허튼층쌓기에 잔돌끼움을 하고 있다.

城의 地盤은 岩盤으로 위를 중심으로 하고 있는데, 地盤이 고루지 못한 경우에는 雜石을 이용하여 地盤을 고루고 난 다음 基壇石을 놓고 있으며, 약 1~1.5m 내외로 90×60m 크기 정도의 基壇石을 놓고서 사이를 적당한 城石으로 쌓는 方法을 하여 下段部를 더욱 튼튼히 하고 있다.

城石이나 面石은 일정하게 區分되고 있지 못한 가운데 下段部, 中段部, 上

47) 寫眞, 9.10, 圖面 1.2.

段部 순으로 그 크기가 대략 정하여 놓고 있다. 外壁과 内壁 사이의 채움은 周邊의 雜石을 크기에 區分없이 사용되고 있다. 城石들은 전혀 다듬질이 안되고 있는 狀態이기 때문에 城壁面이 고루지 못한 점이 있으나, 크기의 차를 두지않고 突出되는 면을 어느 정도 맞춰 쌓음으로써 凹凸된 部分이 적게 보이도록 하였다. 이러한 점으로 볼 때 채움에 사용한 雜石들의 크기의 차이도 무척 심할 것으로 생각된다. 즉, 外壁이나 内壁의 城石이나 面石을 늘려서 쌓기 위하여서는 채움에 이용되는 雜石들도 크기가 작아서는 안된다는 것이다.

女牆은 城上(廻郭道)을 마련한 후에 쌓음으로써 内部廻郭道와 區分되었던 듯한 느낌을 주고 있다. 이는 성의 斷面으로 볼 때 女牆의 下段部에서 일단 段을 이루고 있으며, 城의 形態는 弓型인데 비하여서 女牆은 單一傾斜에 가까운 形態를 하고 있는 特異한 形態이다. 内壁은 單一傾斜를 하고 있는데 直立에 가까운 傾斜이다. 女牆石의 規格은 城上段部の 城石規格과 비슷하며, 쌓음 방법에 있어서도 扶築로 하다가 일부분만 두줄 혹은 한줄로 쌓아 마무리하고 있다.

周邊 狀況으로는 2地點과 거리의 차가 없으므로 省略하기로 하겠는데, 城의 우측(동남쪽)으로 마을길과 이어지는 길 즉, 城과 十字型으로 와 닿는 작은길(소퓷길)이 나 있는 것이 特異하다. 이 길은 城사이로 하여 바닷가로 連結되어 있었던 것으로 생각된다. 이는 바닷가를 往來하였던 통로로 생각하여 볼 수 있는 일이겠으며, 곧, 城의 點檢이나 보수시에 이용되었던 것으로 볼 수 있다.

4) 禾北洞 環海長城 4地點

이 地點은 3의 地點에서 동남쪽으로 약 40m 떨어진 곳으로 하였다.⁴⁸⁾ 禾北洞의 環海長城 중에서는 너비가 가장 큰 곳으로 약 4m 이상이 되고 있다. 城은 바닷가의 岩盤위나 울퉁불퉁한 地面을 매운 것을 원칙으로 하여 築城되고 있다. 보편적인 地形은 성안이 높고 성밖이 낮은 形態를 하고 있으나, 성안쪽의 傾斜地가 城壁을 많이 묻고 있음을 推定할 수 있어서 地形은 비스듬하게 傾斜지고 있었던 것 같다. 城은 바닷물에 가까이 쌓아 있어서 만조때는 城의 下段部가 바닷물에 잠길 수 있는 거리이다. 殘存 높이는 2.5m 내외, 너비는

48) 寫眞, 4, 11, 圖面 1, 2.

上段部 4m가 되며, 下段部가 약 5.5m이다. 外壁의 基壇部가 무너진 城石으로 인하여 덮혀 있는 곳이 많은 것으로 보거나, 上段部가 고루지 못한 점 등을 보면 自然的인 태풍, 파도 등으로 인한 毀損과 주변의 傾斜地의 境界線을 쌓음으로써 훼손이 심하였던 것을 알 수가 있다.

城의 形態를 보면, 單一傾斜의 外壁에 直立에 가까운 單一傾斜의 内壁으로 되어 있다. 下段部の 城石 規格은 38×44, 37×36, 26×35cm 정도이고, 中段部가 24×18, 21×15, 28×17cm 내외가 되고 있다. 城石이나 面石은 바닷가의 自然石을 그대로 사용하고 있으며, 特別하게 구분을 짓는 일은 없는 것으로 보인다. 築城形態는 内外壁을 갖추고 있는 挾築이며, 周邊의 크고 작은 自然石을 이용하는 雜石채움을 하고 있다. 城石이 크기는 下段部일수록 크고, 위로 쌓을수록 작아지는 樣相을 하고 있다. 보편적으로 막돌허튼층쌓기에 잔돌끼움을 하고 있다.

周邊의 狀況으로는 40×60cm 정도의 排水路와 3地點과 區分되고 있는 소롯길(작은길)을 들 수가 있겠다.

5) 禾北洞 環海長城 5地點

別刀마을과 벌랑마을 중간에 해당하는 곳을 5地點으로 하여 알아 보기로 하겠다.⁴⁹⁾ 禾北洞 環海長城 중에서는 너비가 가장 작게 나타나는 곳이다. 城의 狀態는 보편적으로 良好하게 남아 있는데, 城壁面에서 자라고 있는 녁쿨 따위에 의하여 保存이 더욱 잘 되고 있다고 본다. 地形은 성박이 낮고, 성안의 높은 상태이다. 地盤은 바닷가의 잔돌들을 이용하여 凹凸을 매우고 있으며, 岩盤이 있을 때는 그 암반을 城의 下段部로 이용하고 있다.

形態는 單一傾斜에 挾築을 하고 있으며, 雜石채움을 한 것으로 推測된다. 傾斜度에 있어서 外壁은 單一傾斜가 完全하게 이뤄지고 있는 반면에 内壁은 直立에 가까운 單一傾斜를 하고 있다.

城石은 바닷가 玄武岩을 그대로 사용하고 있는데, 고른면을 城壁에 일정하게 맞춰쌓음으로써 凹凸을 적게 하였다. 城石 크기는 下段部 40×35, 30×26, 40×35cm 내외이며, 中段部 25×14, 20×17, 34×20cm 정도이다. 上段部는

49) 寫眞, 5.6. 圖面 1.2.

20×15, 17×14, 23×18cm 내외이다.

城의 規格은 높이 2.3m 내외이고, 너비가 약 1m 정도로 좁다. 周邊으로는 동편으로 약 300m 떨어진 곳에 벌랑포구가 있으며, 城內로는 耕作地로 造成되어 있다.

6) 涯月里 環海長城 1地點

涯月里 서하동을 중심으로 하여 築城되고 있는데, 滿潮時에는 바닷물이 닿는 곳에서 2~30m 떨어지게 되어 일단, 海風으로 인한 毀損을 줄이고 있다.⁵⁰⁾ 地形은 城 내외가 거의 수평이 되고 있으며 地盤은 岩盤을 위주로 하여 이용하고 있다. 城의 밖은 도로가 나 있으며, 길과 바다 사이에는 岩盤과 雜石들이 있다. 城의 안쪽은 耕作地로 造成되어 있는데 基壇部의 노출이 심하다.

城의 形態는 下段部에서 약간 直立된 듯 하다가 위로 갈수록 안으로 휘어져 드는 弓型의 形式을 하고 있으며, 挾築을 하고 있는 바, 內壁은 直立에 가까운 單一傾斜를 하고 있다.

築城方法을 살펴볼 것 같으면 岩盤이 있는 곳을 地盤으로 하고 있는데, 地盤이 강한 곳은 岩盤을 基壇石으로 응용하고 있으며, 地面이 고루지 못하 곳은 雜石을 이용하여 地面을 고루고 난 다음 基壇石을 놓고 있다. 城石들은 周邊의 바닷가 玄武岩을 그냥 사용하고 있다. 크기는 下段部石이 60×25, 35×25cm, 中段部石 30×33, 22×27cm 上段部石 20×25, 18×22cm 내외가 된다. 全體的으로 형식으로는 外壁은 弓型, 內壁은 單一傾斜에 雜石채움을 하고 있으며, 막돌허튼층쌓기에 잔돌끼움을 하고 있다. 여기에서 특이한 것은 女牆이 單一築으로 되어 있다는 것인데, 전체의 길이가 짧음으로 확인할 수 없다. 周邊 狀況으로는 남쪽에 烟臺가 있으며, 동쪽으로는 涯月浦口와 涯月城이 있다. 부속적인 要素로는 城外로 城郭을 따라서 나 있는 길이라고 말할 수 있다.

7) 涯月里 環海長城 2地點

涯月里 서하동에서 서쪽으로 약 300m 地點인 속칭 “너븐여”라고 불리우는 곳을 2地點이라고 하겠다.⁵¹⁾ 이 ‘너븐여’라는 地名은 넓은 岩盤을 말하는 것인

50) 寫眞, 13, 18, 圖面 1.3.

51) 寫眞, 14, 15, 16, 17, 45, 圖面 1.3.

데, 본 지점의 암반이 상당히 넓게 이루어져 있다. 城은 이 암반의 육지부쪽에 편중되어 築城되고 있다. 城의 狀態는 허물어진 곳이 많으나, 전체적으로 良好하여서 築城方法, 規模 등을 파악할 수 있다.

우선, 全體의 規模를 보면, 外壁 최고 殘存 높이 5m 정도에 内壁이 3.8m, 너비는 약 7m 정도이다. 外壁은 대부분 破損되거나 허물어져 내림으로 인하여 中段部, 下段部가 城石으로 물어 있는 곳이 많으며, 内壁은 耕作地로 인하여 保護가 잘 되고 있는 편이다. 城上의 狀態가 고루지 못한 점과 内部廻郭道에 덮혀있는 板石을 쉽게 찾아 볼수 없는 점으로 보면, 城上 역시 상당한 毀損이 있었을 것으로 보인다. 또한 城上의 중간지점에서 外壁쪽에는 女牆이 쌓아져 있는데, 현재의 城上狀態나 女牆의 모양으로 보아, 城과는 관계없을 것으로 본다.

城의 形態를 보면, 城石은 바닷가의 玄武岩을 중점적으로 사용하고 있다. 그 規格은, 下段石이 65×50cm, 中段部石 30×20cm 정도이다. 外壁이 形態는 허물어지다가 남아 있는 곳을 보아 推定하건데 單一傾斜를 하고 있었던 것이 確實할 것 같다. 内壁은 殘存되어 있음으로 確實하게 알 수가 있는데, 直立에 가까운 單一傾斜를 하고 있다. 築城方法은 막돌허튼층쌓기를 하고 있다. 막돌의 넓적한 면을 城壁에 맞춰서 쌓음으로써 城壁面이 부자연스러우면서 질서가 갖춰지고 있는 듯이 보인다. 外内벽 사이는 玄武岩 막돌을 이용하여 雜石채움을 하고 있다.

이 2地點에는 동서로 하여 城門이 있었던 것 같은 곳이 2 군데가 있다. 동편의 것은 城石쌓음에 있어, 築城된 곳과 틀린 막쌓음을 하고 있어서, 후대에 耕作地의 進入路로 環海長城을 헐어서 만든 것이 아닌가 하며, 서쪽에 것은 원래의 城門이었을 것으로 推定된다. 이를, 築城된 形態나 전체적(涯月里 環海長城에 있어서)으로 보면, 城이 계속 이어지다가 이 서쪽 地點에 이르면 일단 끊히고 난 다음, 反對片 城으로 이어지는데 격이 맞지 않는 이른바, 엇갈리고 있는 형태를 하고 있다. 동쪽 地點은 서쪽 地點과 너무 가까운 곳 位置해 있으며, 계속 이어지는 環海長城과는 적당하지 못한 곳에서 잘라지듯이 築城되고 있다.

城의 周邊 狀況을 남쪽으로 烟臺가 있으며, 동쪽으로는 앞의 1地點과 단나

고 있고, 서쪽 地點에는 湧泉水가 造成되어 있다.

城과 關聯되는 附屬的인 要素로는 外壁으로 나 있는 道路와 城門, 湧泉水, 烟臺를 들 수가 있어서 濟州島의 環海長城 중에서는 가장 잘 되어 있는 곳이라고 생각된다.

8) 高内里 環海長城 1地點

涯月邑 高内里 浦口에서 서쪽으로 약 300m 地點을 필요상 高内里 環海長城 1地點으로 하겠다.⁵²⁾ 이 地點은 전체적으로 毀損이 심하므로 殘存된 것을 土臺로 알아 보기로 하겠다.

城은 바다와 陸地를 區分 지을 수 있는 位置에 築城되고 있다. 地盤은 岩盤을 浬主로 하고 있으며, 움푹하게 파인 곳을 周邊의 雜石으로 일단 매워서 基壇石을 놓고 있다. 城의 外壁쪽이나 内壁쪽은 水平 혹은 안이 높고, 밖은 낮은 狀態이다.

築城 形態는 單一傾斜를 취하고 있으나, 傾斜度가 直立에 가까운 狀態이다. 城石의 크기는 内外壁이 비슷한 狀態이다. 殘存 높이는 2.2m, 너비는 0.9m 내외이다. 城안으로 道路가 나 있는데 道路의 地盤과 城의 基壇部의 높이가 격이 없어 設置되고 있다. 이렇게 되면 城内廻郭道를 설치할 수 없다는 것인데 곧, 城内的 道路가 廻郭道도 役割을 하였음을 알 수가 있다. 현재, 道路는 城에 바짝 붙혀 있거나 약간의 거리를 두며 環海長城을 따라 나 있다.

築城方法은 바닷가 玄武岩을 城石으로 하여 쌓고 있는데 그 크기를 보면, 下段部石 60×40, 50×54, 50×60cm 中段部石 37×30, 47×25, 30×31cm 上段部石 28×16, 27×22, 30×17cm 내외의 規格을 하고 있다. 形式은 막돌 허튼층쌓기에 잔돌끼움을 하고 있다. 内外壁을 쌓는 挾築이며, 雜石채움을 하고 있다.

城의 附屬으로는 城内的 道路와 外壁에 設置되어 있는 湧泉水를 들 수 있다. 동남편으로는 오가는 船舶을 觀察하던 海望⁵³⁾이 있었다고 하나, 形態나 位置 등은 아직 알 수가 없다.

52) 寫眞, 19, 21, 圖面 1.3.

53) 《海望》涯月中學校 校誌, 경신인쇄사, 1977, p. 110.

周邊 狀況으로는 東篇의 高内里 浦口를 들 수가 있겠으며, 浦口 옆에 望臺를 포함할 수 있다.

9) 高内里 環海長城 2地點

이 地點은 高内里와 涯月里 사이의 海岸 中에서는 가장 바다로 突出된 곳이다.⁵⁴⁾ 바닷가의 岩盤은 바닷물이 닿는 곳까지 약 3~40m로 길게 形成되고 있다. 城은 陸地와 바다를 區分할 수 있는 位置 즉, 滿潮時에도 파도에 의한 毀損을 일단 피할 수 있는 곳에 築城되고 있다. 地形은 안이 높고, 밖은 낮은 곳이 대부분이다. 地面은 다소 들어가거나 튀어 나온 곳이 있다. 이곳은 必要에 따라 突出된 곳은 城의 地盤으로 代用하고 있으며, 패인 곳은 雜石으로 매꿔서 基壇石을 놓고 있다.

城의 狀態는 다소 허물어진 곳이 있으나, 全體적으로 良好하게 남아 있으며, 城內廻郭道나 女牆 등이 確實하게 現存하고 있다.

城의 殘存 높이는 外壁 1.9m, 內壁쪽으로는 1.5m 내외이다. 너비는 下段部가 약 1.2m, 上段部가 1.0m 정도가 되고 있는데, 內部廻郭道가 他 城에서 는 볼 수 없는 樣相을 하고 있다. 높이는 1.0m 쯤에, 너비는 1.5m 정도에 이르고 있어서 實際로는 城의 너비가 약 2.7m가 되는 셈이다.

環海長城은 陸地部가 약간 높고 바다쪽의 낮은 岩盤의 地盤위를 중심으로 外壁은 單一傾斜로 쌓아져 있으며, 內壁은 地盤의 表面을 따라서 깊은 곳을 높게, 낮은 곳은 얇게 쌓은 城內廻郭道를 붙여서 傾斜度가 약한 單一傾斜를 하고 있다.

築城方法은 바닷가 玄武岩을 그냥 사용하여 城石과 雜石으로 하고 있다. 規格은 下段部石 43×34, 17×47, 35×31cm 정도이고, 中段部石 35×23, 34×20, 40×22cm 내외, 上段部石 36×18, 32×20, 26×24cm 정도가 된다. 築造는 막돌허튼층쌓기에 잔돌끼움을 하고 있다. 挾築이며, 雜石채움을 하고 있다. 城內廻郭道는 扁平한 돌을 이용하여 윗면을 고루게 맞추고 있으며, 틈새들을 잔돌끼움을 하여 맞추고 있다.

54) 寫眞, 20, 24, 圖面 1.3.

10) 高内里 環海長城 3地點

涯月國民學校와 高内里 浦口 중간 3地點으로 하였다.⁵⁵⁾ 이 근처는 地盤이 고르지 못하여 城을 築造하는 데 까다로운 位置하고 생각된다. 본 地點의 동쪽으로는 海拔 5m 내외가 되는 낮으막한 丘陵이 있고, 바다편으로 海拔 약 2m 정도가 될 듯한 岩盤이 突出되고 있다. 서쪽으로 또 다시 높아지는 狀態의 地形을 하여, 본 地點은 낮아질 수 밖에 없는 곳이다. 또한, 城의 地形 狀態가 밖은 높고, 안은 낮은 形態 즉, 普遍的으로 나타나는 形態와는 反對로 나타나고 있는 特異한 地形을 한 곳이다.

形態는 内外壁 모두 單一傾斜를 하고 있는데 直立에 가까움다. 殘存 높이는 外壁이 2.2m 내외, 内壁이 2.6m 정도이다. 内部廻郭道 너비 1.7m 정도, 女牆 높이 1.6m가 된다.

築城方法은 地盤의 特異한 狀態 즉, 城外가 높은 관계로 外壁의 基盤石은 地表를 그대로 이용하고 있고, 城内은 낮아 内壁의 基盤石은 움푹 파인 地表의 岩盤에 놓고 있어서 地平線에서의 높이는 약 0.4m가 낮은 狀態로 나타나고 있다. 城石은 下段部石 94×75, 43×43, 34×42cm, 中段部石 24×25, 25×23, 33×22cm 上段部石 27×26, 24×18, 30×20cm 정도가 되고 있다.

築城方法은 막돌허튼층쌓기에 잔돌끼움을 하고 있다. 挾築에 雜石채움을 하고 있는데, 윗면 너비가 0.6m로 内外壁城石이 거의 붙혀져서 있는 狀態이며, 그 틈새를 雜石으로 채워지고 있다. 内部廻郭道는 다듬지 않는 돌이나, 扁平한 면을 윗면으로 하여서 맞추는 形態이고, 그 틈새는 잔돌로 끼워서 맞추고 있다.

11) 温平里 環海長城 1地點

温平里 東浦口 북편을 温平里 環海長城 1地點으로 하겠다.⁵⁶⁾ 城은 浦口와 近接되어 있음으로 築城하는 데에 있어서 더욱 튼튼하게 하였을 것이다. 東浦口와는 거리상으로 약 150m 정도 떨어져 있다.

地形은 海水面에서 築城된 地點까지 傾斜를 이루고 있는 狀態에서 岩盤들이

55) 寫眞. 23. 圖面 1.3.

56) 寫眞. 31, 32, 33, 34, 35, 41, 圖面 1.4.

露出되고 있으나 雜石들이 主流를 이루고 있다. 陸地部는 内壁에서 뚝 떨어지는 狀態 즉, 바다쪽보다 陸地部쪽이 낮은 形態를 하고 있다.

城의 狀態는 一部는 심하게 毀損되어 있으나 女牆이나 城内廻郭道, 階段 등이 잘 남아 있어서 全體의 樣相을 把握하는 데는 充分하다고 본다.

築城形態는 單一傾斜를 이루고 있으며, 外壁은 女牆과 接하듯한 狀態에 있다. 外壁 높이는 대략 1.2m 내외이며, 内壁으로 같은 높이에는 城内廻郭道가 設置되어 있다. 地面에서 城内廻郭道 높이는 1~2m 가량되고 있다. 廻郭道까지 올라갈 수 있는 階段도 設置되어 있는데 너비는 3m 정도이고, 길이는 약 7~8m가 되고 있다. 階段과의 너비는 7~8cm 내외, 階段石은 58×45×15, 30×33×17, 50×35×18cm가 된다.

築城 方法은 바다에서 城까지 비스듬히 傾斜져 있다가 城의 内壁에서 급하게 내려간 地盤위에 外壁의 基盤部를 놓고, 内壁은 城外壁 보다 낮은 地盤위에 바로 基壇石을 놓고 난 다음, 城을 쌓기 시작하여 城内廻郭道の 높이까지 築造하였고, 廻郭道에서 女牆을 接하는 外壁을 築造하는 形態를 하고 있다. 廻郭道の 너비는 약 1.5cm 정도이다. 城石은 外壁으로 下段部石 70×55, 68×27, 90×45, 65×36cm 정도에 中段部石(上段을 接함) 22×22, 40×22, 34×37, 46×24cm 정도가 된다. 모두 바닷가의 玄武岩으로 되어 있는데, 階段部石만 거친다듬을 하고 있다.

築城方法은 막돌허튼층쌓기에 잔돌끼움을 하고 있으며, 挾築에 雜石채움을 하고 있다.

周邊 狀況은 남쪽 약 70m 地點에 浦口가 있으며, 서쪽편 약 50m에는 食水로 이용된 것으로 推定되는 연못이 있다. 이 연못과 城의 階段과 이어지는 너비 2m쯤 되는 길이 이를 뒷받침 하고 있다. 또한 城의 안쪽으로는 城郭을 따라서 길이 나 있는데, 温平里 環海長城 모두를 連結하고 있다.

12) 温平里 環海長城 2地點

温平里 “황로일”이라고 불리우는 북쪽을 2地點으로 하겠다.⁵⁷⁾ 温平里 環海長城은 全體의으로 많이 毀損되어 있는데 殘存하여 있는 北篇이 비교적 良好

57) 寫眞. 39, 40. 圖面 1, 4.

하다고 볼 수 있다. 이 2地點의 부분 바닷가는 溫平里 소라, 전복 養殖場으로 造成되어 있다.

單一傾斜로 築城된 이 곳은 바닷물과는 약 50m 가량 떨어져 있어서, 外壁 근처에는 雜木과 풀들이 茂盛하게 자라나 있다. 城外의 높이는 약 3.5m 정도에 城內는 2.0m 내외가 된다. 너비는 1.3m 정도이다. 이 곳은 溫坪里 環海長城에서는 地形이 가장 낮은 곳이다. 즉, 2地點은 길이가 약 50m 정도가 되는데, 全體가 들어감으로 인하여 城은 높게 쌓을 수 밖에 없는 地形인 것이다.

城石은 바닷가 玄武岩 雜石을 그대로 이용하고 있는데, 크기는 下段部石 45×40, 30×30, 60×20cm, 中段部石 37×20, 27×18, 20×18cm 上段部石 20×18cm 内外가 되고 있다.

築城方法은 挾築이며, 막돌허튼층쌓기에 잔돌끼움을 하고 있다. 城內로는 道路가 設置되어 있는 바, 城內廻郭道の 役割도 하였을 것으로 推定된다.

IV. 結 論

環海長城의 樣相은, 地理的인 位置로 海岸城이며, 地形上으로는 平地城이다. 目的은 三別抄의 入島를 막으려는 軍事的인 城이다.

存續期間은 高麗 元宗 11年(檀紀 3.603) 10月을 前後하여서 朝鮮 憲宗 11年(檀紀 4.178) 後까지로 約 600餘年이다.

모든 築城材料는 濟州島産 玄武岩으로 되어 있으며, 城石이 規格은 큰 것이 高內里 環海長城 3地點 下段部(基壇石) 94×75cm, 가장 작은 것으로는 禾北洞 環海長城 5地點 上段石으로 17×14cm이다.

環海長城의 構成要素는 涯月里 環海長城 2地點의 城門으로 平面形式은 開門形式이며, 단순한 切斷型이다. 禾北洞 環海長城 3地點의 女牆, 高內里 環海長城 2地點의 城內廻郭道, 禾北洞 環海長城 4地點의 排水路, 涯月里·高內里·溫平里 環海長城 등에서 볼 수 있는 飲料水가 있다.

形態는 弓型 및 單一傾斜로 나타나고 있으나, 대부분 單一傾斜이며, 弓型은 극히 드물다. 城의 높이는 1.2~5.0m, 너비는 0.9~4.0m이다.

築城方法은 挾築에 雜石채움이며, 막돌허튼층쌓기에 잔돌끼음을 하고 있다.

環海長城의 內壁과 붙여서 나 있는 道路는 廻郭道の 役割도 겸하고 있음을 高內里 環海長城에서 確實하게 알 수 있었으며, 城壁의 쌓음에 있어서도 材料의 規格이 無秩序한 가운데 城石이나 面石의 區分을 두워 적절하게 築城함으로써 튼튼하게 하였으며, 基壇部에서도 2~5m 간격으로 큰돌을 놓고 있어서 環海長城의 城壁 構造는 보기와 달리, 公式的이며 特徵的이다.

環海長城은 濟州島 全體 城들로 볼 때 外城 役割을 하고 있다. 즉, 濟州城이나 旌義縣城, 大靜縣城 등을 一線에서 保護하고 있다고 볼 수 있다.

高內里·溫坪里 環海長城 一部에서는 城壁이 女牆을 겸하고 있다.

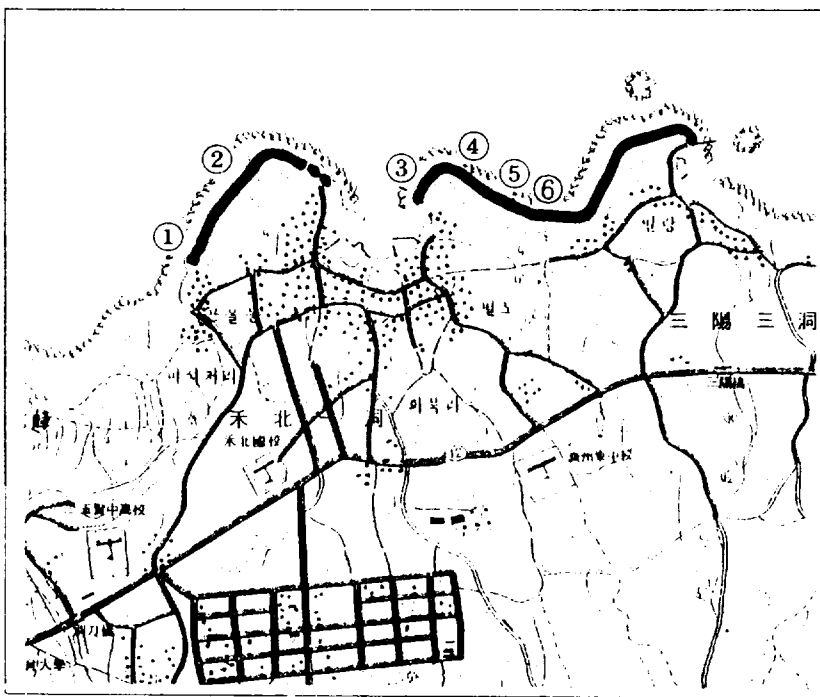
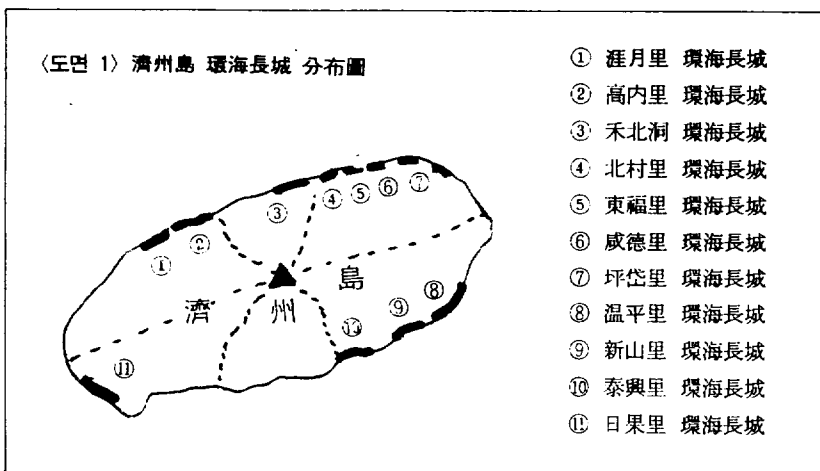
環海長城을 海邊 즉, 바닷물과 近接된 곳에 築城하고 있는 것은, 濟州島 海岸이 地質的으로 거친 玄武岩 岩盤으로 되어 있어서 自然的인 垓字 役割을 할 수 있기 때문이다.

環海長城은 크게 主城과 補助城으로 나눌 수 있다. 主城은 城幅이 1m 이상과 城의 形態가 挾築으로 되어 있는 것을 말하며, 補助城은 城幅이 1m 이하에 下段部나 中段部에 관계없이 上段部가 挾築 또는 單一築으로 되어 있는 것이다. 前者인 경우는 溫平里 環海長城 1地點, 涯月里 環海長城 2地點, 禾北里 環海長城 3地點 등에서 잘 나타나고 있고, 後者인 경우에는 涯月里 環海長城 2地點 서편 部分과⁵⁸⁾ 禾北里 環海長城 3地點 동편 部分과⁵⁹⁾ 坪堡里·日果里 環海長城 등에서 잘 나타나고 있다.

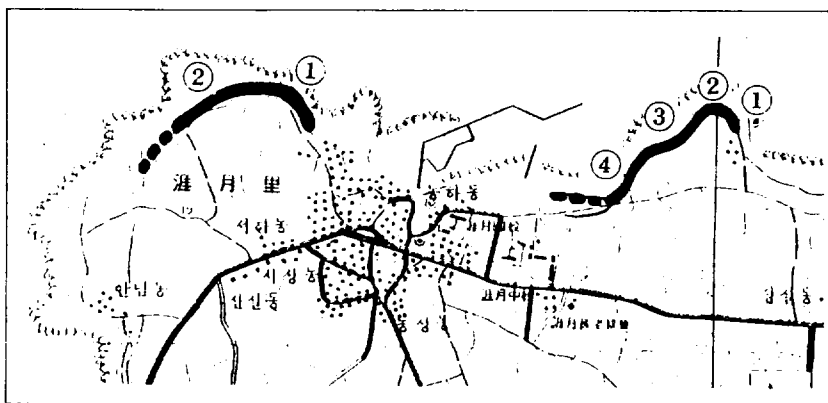
이상과 같이 綜合 整理하여 보았는데, 本 調査에서는 城의 角樓나, 雉, 砲樓 등을 비롯하여 堞口나 近銃眼 등의 施設은 찾아 볼 수 없었다.

58) 圖面, 6의 ① ②번.

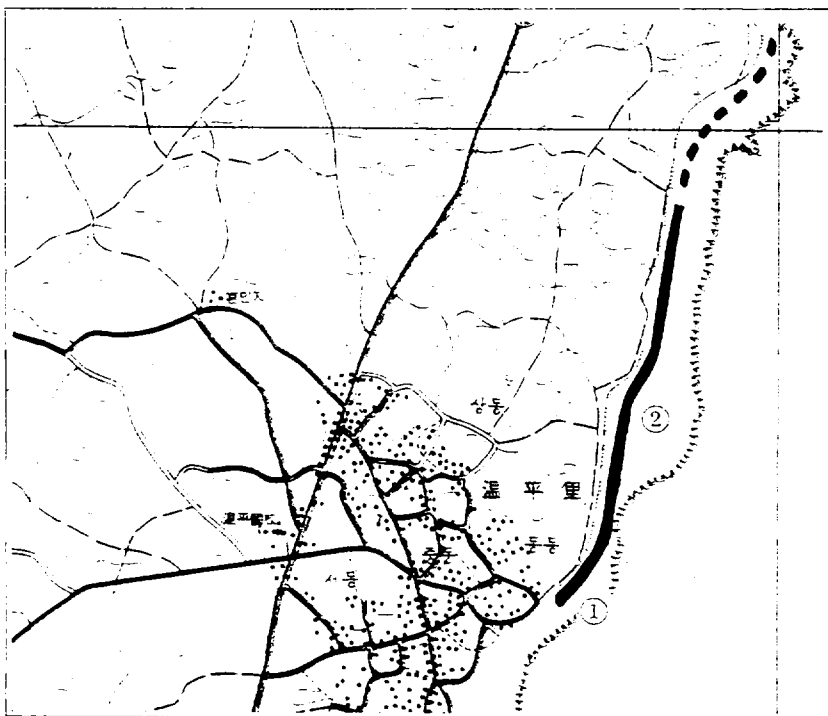
59) 圖面, 6의 ①번.



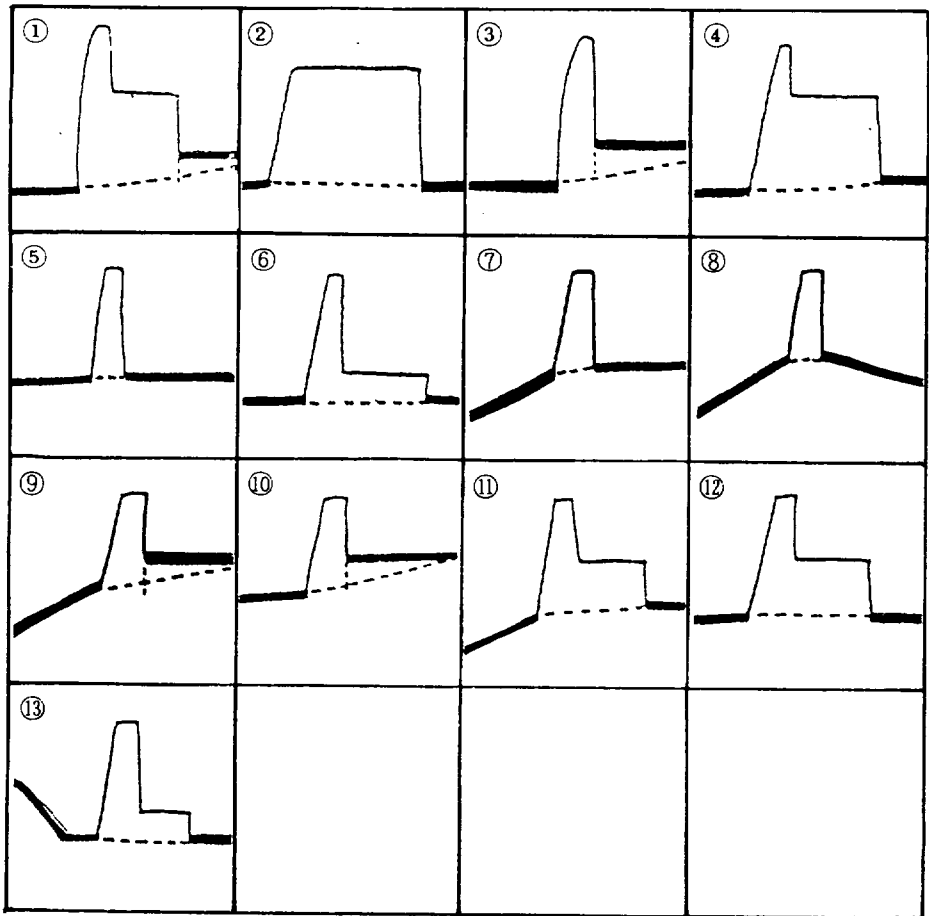
〈도면 2〉 禾北洞 環海長城 地點 分類表



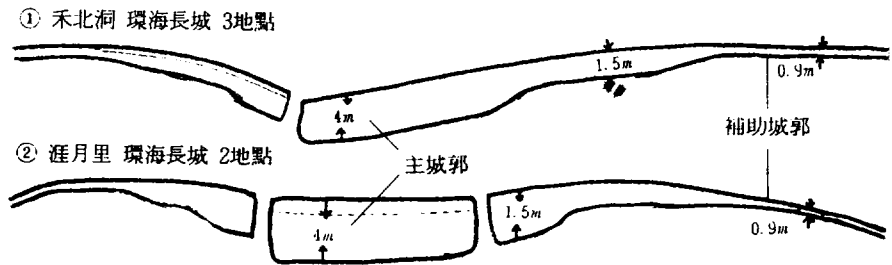
〈도면 3〉 溫月邑·高內里 環海長城 地點 分類表



〈도면 4〉 溫平里 環海長城 地點 分類表



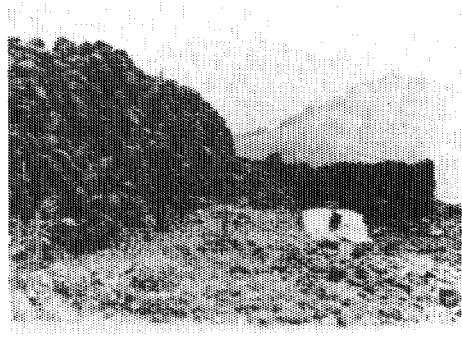
-〈도면 5〉環海長城 地形 斷面 形態



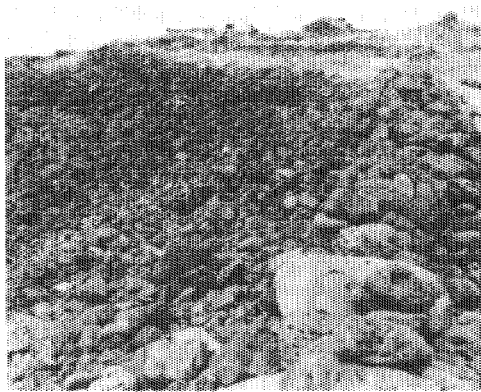
〈도면 6〉環海長城 平面 樣相



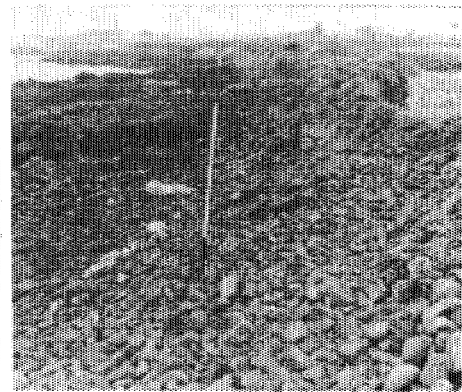
〈사진1〉 禾北洞 環海長城 1地點 全景



〈사진2〉 禾北洞 環海長城 1地點



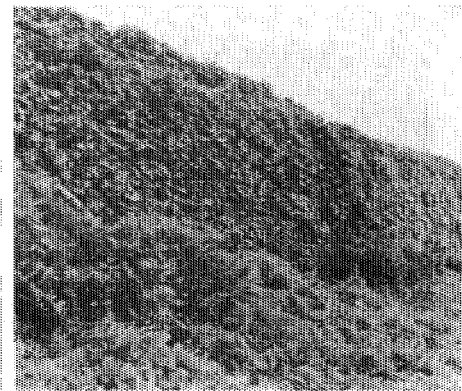
〈사진3〉 禾北洞 環海長城 1地點 城郭



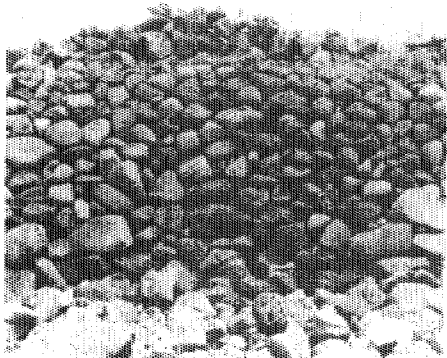
〈사진4〉 禾北洞 環海長城 4地點



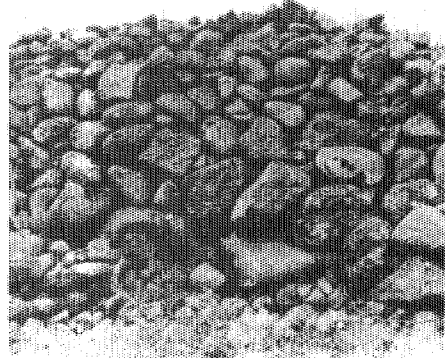
〈사진5〉 禾北洞 環海長城 前景



〈사진6〉 禾北洞 環海長城 5地點



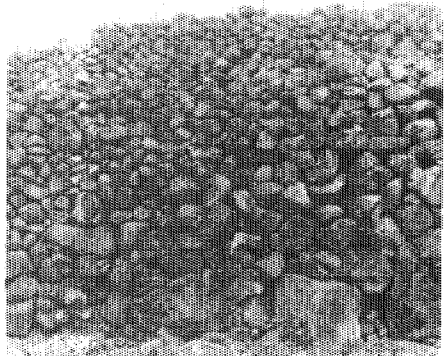
(사진7) 禾北洞 環海長城 2地點 外部



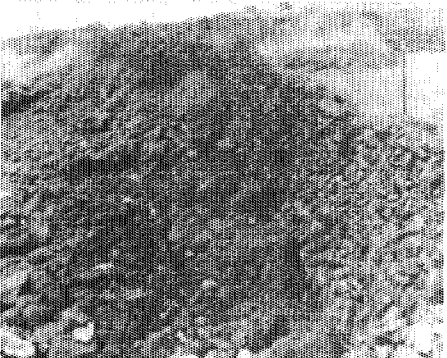
(사진8) 禾北洞 環海長城 2地點 內部



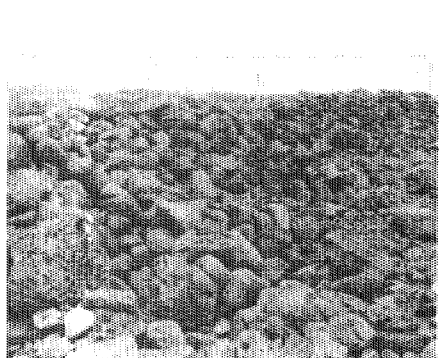
(사진9) 禾北洞 環海長城 3地點 廻郭道



(사진10) 禾北洞 環海長城 3地點 外部



(사진11) 禾北洞 環海長城 4地點



(사진12) 禾北洞 環海長城 동쪽(범랑)前景

濟州島의 環海長城 研究



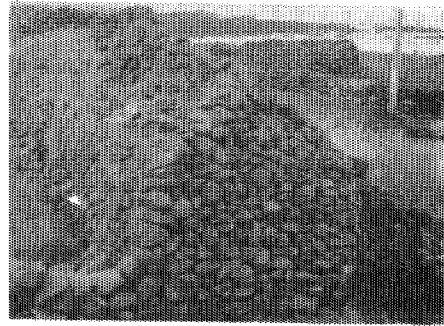
〈사진13〉 涯月里 環海長城 1地點



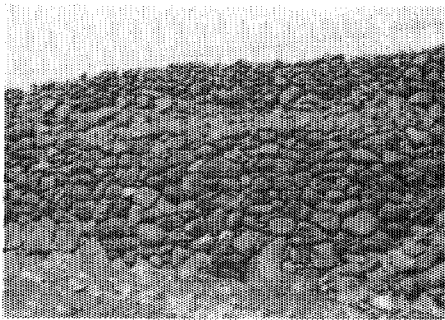
〈사진14〉 涯月里 環海長城 2地點



〈사진15〉 涯月里 環海長城 2地點 城郭



〈사진16〉 涯月里 環海長城 2地點 城門



〈사진17〉 涯月里 環海長城 2地點 內部



〈사진18〉 涯月里 環海長城 1地點 內部



〈사진19〉 高內里 環海長城 1地點 全景



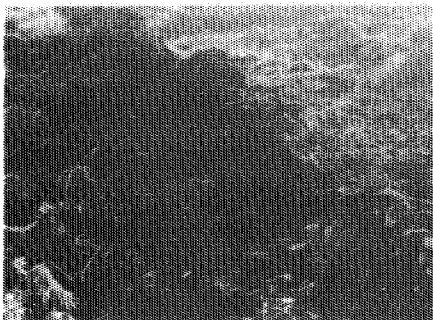
〈사진20〉 高內里 環海長城 2地點 全景



〈사진21〉 高內里 環海長城 1地點



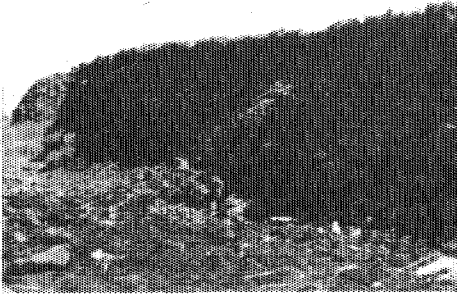
〈사진22〉 高內里 環海長城 城石狀態



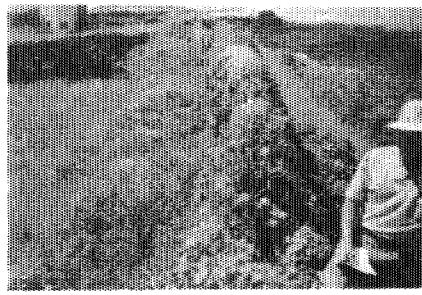
〈사진23〉 高內里 環海長城 3地點



〈사진24〉 高內里 環海長城 2地點 內部



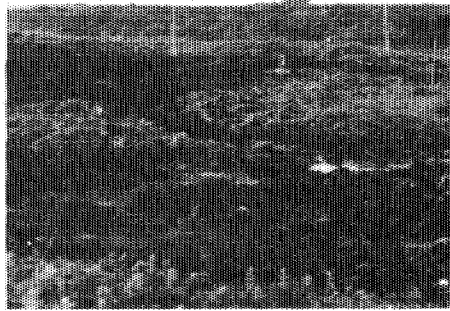
〈사진25〉 咸德里 環海長城



〈사진26〉 北村里 環海長城



〈사진27〉 東福里 環海長城



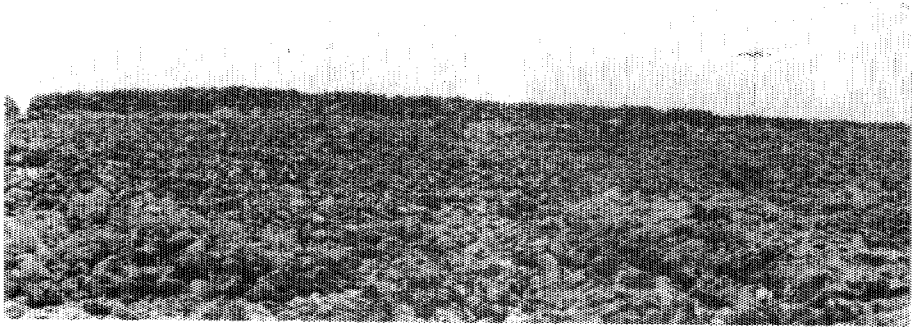
〈사진28〉 溫平里 環海長城



〈사진29〉 泰興里 環海長城



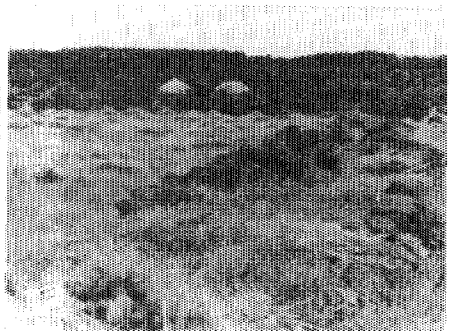
〈사진30〉 日果里 環海長城



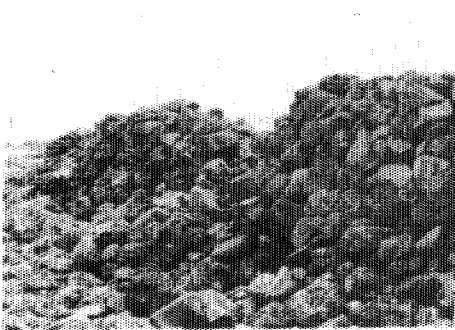
〈사진31〉 溫平里 環海長城 1地點 城郭



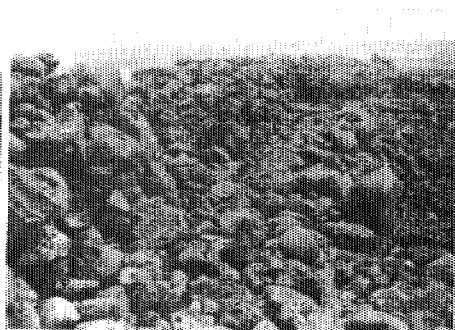
〈사진32〉 溫平里 環海長城 全景



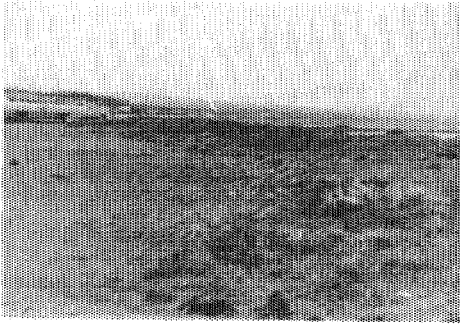
〈사진33〉 溫平里 環海長城 1地點 內部



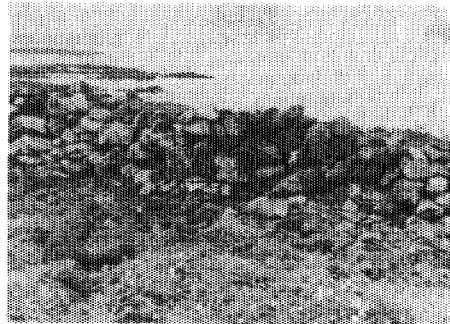
〈사진34〉 溫平里 環海長城 1地點 外壁



〈사진35〉 溫平里 環海長城 1地點 廻郭道



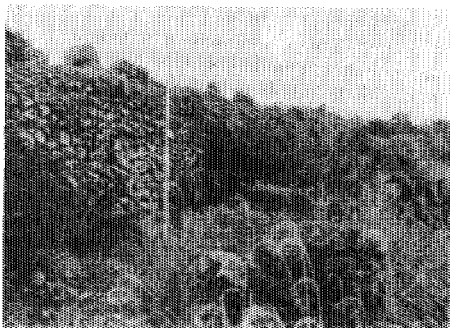
〈사진36〉新山里 環海長城 全景



〈사진37〉新山里 環海長城 下段部



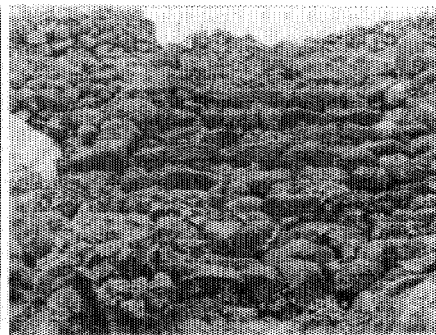
〈사진38〉新山里 環海長城 城郭



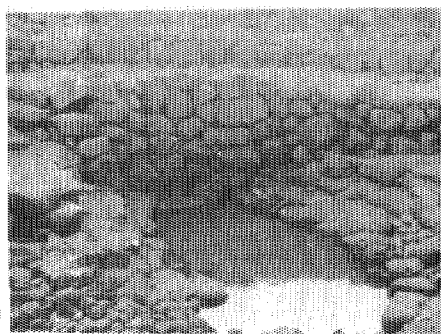
〈사진39〉溫平里 環海長城 2地點 全景



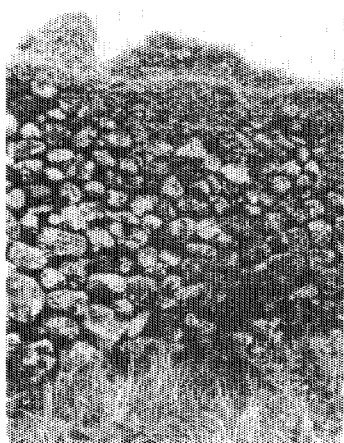
〈사진40〉溫平里 環海長城 2地點 内部



〈사진41〉溫平里 環海長城 階段部

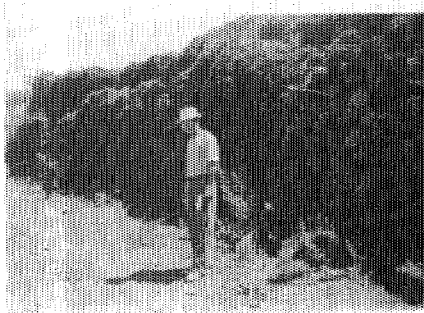


〈사진42〉溫平里 環海長城 1地點 서쪽 언뿔 〈사진43〉高山里 環海長城 1地點 남쪽湧泉水



〈사진44〉溫平里 環海長城 2地點 外部

〈사진45〉涯丹里 環海長城 2地點 耕水口



〈사진46〉北村里 環海長城 城門推定址

〈사진47〉北村里 環海長城 前景