

# 방언

## <목 차>

- |                |              |
|----------------|--------------|
| 1. 봉성리 마을 지명   | 8. 인물 관련 어휘  |
| 2. 농업 관련 어휘    | 9. 경제 관련 어휘  |
| 3. 음식 관련 어휘    | 10. 동물 관련 어휘 |
| 4. 가옥 관련 어휘    | 11. 식물 관련 어휘 |
| 5. 의복 관련 어휘    | 12. 자연 관련 어휘 |
| 6. 인체 관련 어휘    | 13. 어업 관련 어휘 |
| 7. 육아·놀이 관련 어휘 | 14. 기타       |

## 1. 봉성리 마을 지명

- 기준 : 방위(북쪽 구물동부터)
- 가메동산 (구물동) 8, 10, 3574, 3565, 3562, 3558번지 일대
- 가메물 (막터 남서쪽) 2886, 2958, 2825, 2890번지 일대 (가마솔처럼 생겼다는데서 연유)
- 가메오름 산123번지 일대 오름, 가마솔처럼 생겼다.
- 가세기숙물 (보타리 북쪽) 593, 1278, 1445, 562일대
- 간내 (금성천과 은성천 사이) 451, 406번지
- 감남마루 (굽병새미 남쪽) 4296, 4289, 4299번지 일대 (柿木丘)
- 강진우녕 (구물동) 3692, 3732, 3720번지 일대
- 개남밭 (비령밭 남쪽) 2390, 2448, 2447, 1309번지 일대(누리장나무가 있

## 던 밭

- 개선밭 (맛밭 동남쪽) 1611, 1491번지, 동쪽 금성천 까지
- 개자지 · 개좌지 (작삐꺼리 남쪽) 2657, 2649, 2631, 2643번지 일대
- 거린내 (비렁밭 북쪽) 2342, 2348, 2340, 2341번지 일대
- 검은돌먹오름 산1번지 일대의 오름. 드래오름 북쪽에 위치
- 고드리왓 (보타리 남쪽) 639, 657, 648번지 일대
- 고름채왓 (구물동) 3442, 3426번지 일대
- 고젓밭 (서성동 북서쪽) 4019, 4039, 4026번지 일대
- 골머리 · 골두리 (신흥에서 마을로 들어오는 마을입구 일대) 3940, 3950, 3941, 3962번지 일대 (谷頭)
- 곰방이왓 (서댕이왓 동쪽) 2992, 2132, 21211번지 일대
- 공동묘지 (황생이물 동쪽) 산 101번지 일대
- 공초왓 (한대오름 남쪽) 산1번지
- 관전동(官田同) (어도오름 동남쪽, 관전밭 근처 동네) 3867, 3826, 4029, 4115번지 일대 (중화동)
- 관전못(官田-) (어도오름 동남쪽) 3866번지 옆 연못
- 관전밭(官田-) (어도오름 동남쪽) 3834번지 일대
- 광이믈 (눈오름 남서쪽) 4388, 1327, 4440, 4405번지 일대 (괭이처럼 생겼다는 데서 유래)
- 괴양밭 (구물동) 3791, 3812번지 일대
- 괴오름 · 서물오름
- 꿩동산 (구물동) 3411번지 일대
- 구린돌 (구물동) 3668, 3657, 3659, 3661번지 일대 (돌 밑이 비어있음)
- 구석밭 (북돌아진오름 남쪽) 산29번지 일대
- 굴렁동네 (서성동) 4140, 4146, 3092, 3099번지 일대
- 굼병새미 (보말내 남쪽 샘이 있던 곳 일대) 4279, 4283번지 일대
- 꿩매이 (신명동 남쪽) 3208, 3211번지 일대

- 켓동산 (광이믿를 남쪽) 4453, 4464, 4474, 4449번지 일대 (켓=바위불(그늘집))
- 금성못 (제공밭 남동쪽) 2374, 2681, 2678, 2375번지 일대
- 기정내 (한당이못 서쪽) 2577, 2608, 1165, 2569번지 일대
- 내릿밭 (구물동) 3620, 3772, 3768번지 일대
- 노곤평를 (서당이왓 남쪽) 2137, 2911, 2916, 2162번지 일대 (새끼를 꼬은 마루)
- 노곤평를길 (노곤평를 남쪽) 2978~2294번지까지 길
- 논동산 (신명동 동남쪽) 2023~2019 (예전에 논이 있었다)
- 논동산길 (논동산 북쪽길) 1991~3212번지까지의 길
- 논밭 (눈오름 북쪽) 4359번지 일대
- 눈오름 (막터 서쪽) 4356, 4364, 4422, 2952번지 일대의 오름
- 답빌레 · 답데 (구물동) 3405, 3406번지 일대
- 당동산 (공동묘지 남동쪽) 99-1, 97, 87, 85-3번지 일대
- 당빌레 (방축 남쪽) 767, 824, 433, 744번지 일대
- 당알(堂下) (구물동) 1647, 3645번지 일대
- 대상물 (구물동) 3608번지 근처의 내
- 더구물 · 덕우물 · 더꾸물 (큰망 남동쪽) 310, 258, 194, 324-2번지 일대
- 덕새왓 · 덕수왓 (감남마루 동쪽) 4248, 4306, 4335번지 일대
- 덕새왓큰길 (덕새왓 가로지른 길) 4337, 4303번지까지의 길
- 덩들렁밭 (신명동 동쪽) 3248, 1955번지 일대
- 땡이세왓 (구물동) 1844번지 일대
- 도노미오름 봉성리와 금성리 경계에 있는 오름. 道內山, 道內峯, 於道峯등으로 표기.
- 도리동산 (구물동) 3771, 3786, 3788번지 일대
- 도리빌레 (구물동) 3539, 3505번지 일대
- 도옥남굴 (당동산 서쪽) 산99-2, 216, 산71, 94번지 일대 <도옥은 물레

의 고동>

- 돈데기왓 (서성동) 4132, 3101, 3105, 3109번지 일대
- 돌동이왓·돌둥이왓 (신명동 남쪽) 3229, 3006, 3232번지 일대
- 돌맛·돌맛장 (뫼배닷 남서쪽) 251, 3113, 233, 3112번지 일대
- 동개동 신명동 서쪽의 길쭉한 마을
- 동골목 (구물동) 3715번지 일대
- 동신축장(東新畜場) (새별오름 남쪽) 산61-1, 산37, 산35번지 일대
- 동카름 (구물동) 3399, 3404, 3402번지 일대
- 동카름골목 (동개동) 3134, 3136번지 일대
- 두리물 (금성천과 은성천 사이) 406, 372번지, 양옆으로 내까지
- 뒷동네 (구물동) 3588, 3577, 3583번지 일대
- 뒷동산 (구물동) 3475, 3452번지 일대
- 등개왓·등거왓 (어도오름 동쪽) 3288번지
- 등통이물 (몰머릿돌 동쪽) 253, 산119번지 일대
- 마칠검 (괴오름 동쪽) 산47, 산48, 산48-1번지 일대
- 마카름 (서성동 남서쪽) 4187번지 일대
- 마카름수덕 (서성동 남쪽) 4179, 4174, 4150번지 일대
- 마파지 (좁방이왓과 보말내 사이) 3985, 3991, 4012번지 일대
- 막터 (장밭돈지 서쪽) 2928, 2869, 2880, 2281-10 번지 일대
- 만세왓 (함년이빌레 남쪽) 4311, 4318, 4321, 4307번지 일대
- 맛밭 (안봉이 동남쪽) 1678, 1689, 1588, 1627번지 일대
- 머덩이왓 (상수미를 남서쪽) 2525, 2636, 2538, 2548번지 일대
- 머은미를 (괴오름 남쪽) 산5동남쪽~산58번지 일대
- 메이지동산 (비락물 남동쪽) 107, 160, 151, 106번지 일대
- 멩마구리왓 (더구물 남동쪽) 222-16, 222-21번지 일대
- 목이왓 (도육남굴 남쪽) 100, 63, 산79번지 일대
- 몸튼물 (빈네오름 남쪽) 산16번지 일대

- 무근못 (장밭돈지 동쪽) 2273번지에 있는 묵은 못
- 무리왓 (정남밭 남동쪽) 1414, 1469, 1462, 1426번지 일대
- 문드리왓 (새별오름 남쪽) 산59-8, 산59-9, 산53-3 산53-1번지 일대
- 물든우녕 (구물동 세월왓 동쪽) 3501번지 일대
- 물왓장 (도록남굴 서쪽) 222번지 일대
- 바중이 (구물동) 3422, 3415, 3451, 1842번지 일대
- 방축 (몰밭 남쪽) 709, 687, 476, 488번지 일대
- 방축못 (방축 근처에 있는 못) 732, 450번지사이에 있는 못
- 버들왓 (새별오름 남쪽) 산74, 산29-1번지 일대
- 베레기 (정남밭 남서쪽) 1459, 1454, 1452, 1460번지 일대
- 보말내 (한림천의 일부) 3995, 3275, 3272, 3994번지 일대의 냇가
- 보선물 (기정내 남쪽) 2611, 2614, 1149, 1152번지 일대
- 보섭코지 (새별오름 남쪽) 산54, 산55번지 <보습처럼 생긴 코지>
- 보타리 (몰밭 서쪽) 1300, 619, 589, 1296번지 일대
- 북치술 (어둔술 남서쪽) 4464, 404, 4491, 4380번지 일대
- 불래왓돌 (동신축장 남쪽) 산30, 산40-3, 산40-1번지 일대
- 불래남동산 (거린내 북서쪽) 2850, 2847, 234번지 일대 (보리수가 많다는 데서 유래)
- 부저리터 (상수르를 서쪽) 2525, 2639번지 사이
- 북돌아진오름 · 동물오름 · 북도르니 산41번지 일대의 오름으로 옛문헌에는 東物岳, 東水岳으로 표기되어 있다. 북돌아진오름은 모습을 본뜬 말이다
- 비락물 · 비랑물 (두리물 남쪽) 172, 108-11, 107, 377번지 일대
- 비령밭 (지름끼 서쪽) 2351, 2359, 2393, 2331번지 일대
- 비령밭ㄱ르질 (비령밭 가로지르는 길) 2331~2365번지까지의 길
- 비석밭 (이달봉 동쪽) 산66번지 일대
- 비지남술 (지방돌 동쪽) 2208, 2211, 1564, 1568번지 일대 (비자나무가

많았었다)

- 빈네오름 산5번지 일대의 오름, 비너처럼 생겼다.
- 빌레왓·새왓 (서성동) 4134, 4137, 4139번지 일대
- 살레동산 (구물동) 3597, 3594, 3595번지 일대
- 삼동낭마루 (구물동) 3572, 3577번지 일대 (상동나무가 많은 마루)
- 삼블레왓 (구물동 구린들 남쪽) 3630, 3624번지 일대
- 삼수세흙 (이달봉 남동쪽) 산61-1, 산66-2, 산64번지 일대
- 상수마를 (개남밭 남쪽) 2447, 2553, 2562, 2438번지 일대
- 새가름 (구물동) 3802, 3803, 3367번지 일대
- 새경디 (간내 남쪽) 405, 399, 402번지 일대
- 새별오름 산59번지 일대의 오름, 옛문헌이나 고지도에는 曉星五音, 曉別岳, 曉星岳, 新星岳으로 표기. 들불축제 장소
- 새별오름굴왓 (새별오름 북쪽) 산59-8번지
- 생취굴 (어도오름 서남쪽) 3935, 3940, 3920, 3921번지 일대 (生雉堀, 확  
실치 않음)
- 서넉테역 (어도오름 남쪽) 3920번지 일대 서쪽에 있는 잔디밭
- 서데왓 (서성동) 3105, 3101번지 일대
- 서탱이왓 (섯각시왓 남쪽) 2990, 3034, 2983, 2987번지 일대
- 서성동 동개동 서쪽 마을
- 선들눔밭 (서성동 서쪽) 4014, 4050, 4062, 4041번지 일대
- 섬반한질 (더구물 남쪽 길) 108-9~984번지까지의 난 길
- 셋각시왓 (동개동 남쪽) 3010, 3019번지 일대
- 셋고분장 (몰머릿돌과 즈근망 사이) 1051, 1041, 1016-3, 1033번지 일대  
(서쪽에 있는 굽은 모양의 마장)
- 셋골목 (구물동) 3727~3730번지까지의 길
- 셋방축 (방축 남서쪽) 1117, 1122, 852, 810번지 일대
- 셋빌레 (구물동) 3755~3757번지 일대

- 셋빌레 · 서그니빌레 (서성동) 4071, 4180, 4186번지 일대
- 소남밭 (동개동 남쪽) 3047-2 번지
- 솔도 (폭남오름 남쪽) 산5-1, 산26, 산23-5, 산23-1번지 일대
- 솔바리왓 (이달봉 남쪽) 산67번지 일대
- 수캐거림 (동개동) 3185, 3225번지 일대
- 쉼질왓 (구물동) 3708, 3504번지 일대 (牛路田)
- 신명동 (어도초등학교 동남쪽 동네) 3310, 3123, 3185, 3159번지 일대
- 신물래 (금성못 남동쪽) 2456, 2477, 2418, 2487번지 일대
- 신산믈 (당빌레 남쪽) 423, 342, 356, 413번지 일대
- 안개밭(安哥-) (어도오름 동남쪽) 3828번지
- 안구머리 (구물동) 3421번지 일대 (안+구물동(구머리))
- 안케 (구물동) 3348번지 일대
- 안봉이 (덩들령밭 남쪽) 2011, 2093, 1700, 1717번지 일대
- 안사니왓 (논동산 남쪽) 2025, 2085, 2088, 2082번지 일대
- 알관전(下官田) (어도오름 동남쪽) 3830번지 일대
- 알산마지 (안사니왓 남동쪽) 2097, 2121, 2191, 2064번지 일대
- 알케 (구물동) 3649, 3605, 3603번지 일대
- 앞동네 (어도오름 남쪽) 4103, 4109, 4101, 4095번지 일대
- 양우네밭 (빈네오름 남쪽) 산18, 산20번지 일대
- 양장이왓 (서성동) 4096, 4090, 4093, 4095번지 일대 (양씨성을 가진 장  
이의 밭)
- 어둔술 (거린내 서쪽) 2827, 2835, 2788, 2347번지 일대(숲이 짙어서 어  
두운 숲)
- 에움질 (구물동) 3544~3577번지 근처까지 난 길(에운 길)
- 여나못(蓮花-) (구물동) 3752번지에 있던 못
- 열녀문거리 (동개동) 1130번지 일대
- 열류왓 (덩들령밭 남동쪽) 1962, 1718, 1720번지 일대

- 오로코미 (구물동) 1824, 1822, 1870, 1804번지 일대
- 오로코미길 (구물동) 3435, 1816번지까지 가는 길
- 오종동산 (서성동 남서쪽) 4053, 4262, 4244, 4197번지 일대
- 외소남편이 (섬반한길 금성천에 접한 밭) 182-2, 179번지
- 용다리기정 (비지남술 남쪽) 1524-2 번지 일대(기정은 절벽을 의미)
- 용다리기정길 · 용다리고정길 (용다리기정이 있는 길) 1566~2308번지까지 길
- 옷산마지 (알산마지 남동쪽) 2062, 2191, 1592번지 일대
- 윤남동산 (복치술 남쪽) 4515, 4512, 4525, 4494번지 일대
- 이다리춧대봉
- 이달봉
- 자굴왓 (공동묘지 동쪽) 93, 89, 97번지 일대
- 자리왓 (용다리기정 동남쪽) 1507, 1497, 1472, 1492번지 일대
- 작빠거리 · 작빳거리 · 작백거리 (제공밭 남쪽) 2711, 2703, 2657, 2693번지 일대
- 작은앞밭 (구물동) 3677, 3696, 3567번지 일대
- 잣길 (구물동) 3489, 3551, 3550, 3548번지 일대
- 장밭둔지 (노곶믈 남쪽) 2181-8, 2899, 2267, 2278번지 일대
- 전매창 (은성천에 접함) 산58, 산83, 산81번지 일대
- 전제미 (구물동) 3343, 3339, 3327, 3341번지 일대
- 절왓 (개남밭 남서쪽) 2501, 1176, 1182, 1219번지 일대 절이 있었다.
- 정남내 (개남밭 남동쪽) 1241, 1215, 1212, 1258번지 일대
- 정남밭 (용다리기정 남쪽) 1530, 1371, 1376, 1506번지 일대
- 제공밭 (어둔술 남쪽) 2280, 2740, 2766, 2781번지 일대
- 조선밭 (짐녕이왓 남동쪽) 2045번지 일대
- 지름끼 (정남밭 남서쪽) 1364, 2326, 1316, 1292번지 일대
- 지름질 (구물동) 3514~3511번지까지의 길



- 지방돌 (노끈목을 동남쪽) 2179, 2173, 2115, 2112번지 일대
- 지세나뭇 (구물동) 3686번지 일대 (기와를 구웠던 곳)
- 진동산 (청년회밭 남쪽) 2594, 2560, 28, 2604번지 일대
- 진밭 (구물동) 3517, 3518, 3521, 3381번지 일대
- 짐녕이왓 (서성동 남쪽) 4155, 3062, 3059, 3065번지 일대
- 집궁굴 (이달봉 남쪽) 산69-5, 산75번지 일대
- 천동산 (구물동) 1833, 1383번지 일대
- 청년회밭 (머덩이왓 남쪽) 2587-1, 2599-2, 2584번지 일대
- 헛기왓 (서성동) 4100, 4079, 4073, 4075번지 일대
- 치기동산 (서성동 남쪽) 4168, 4340, 4344, 4171-1번지 일대
- 콧남내 (즈근말 남쪽) 1054, 1003, 1016-3, 1033번지 일대 구지뿔나무가 많았던 냇가
- 큰골목 (구물동) 3735번지 일대
- 큰돌케 (공동묘지 북동쪽) 151, 146, 132, 155번지 일대 (큰돌이 있어서)
- 큰망 (섯방축 남쪽) 1098, 1019, 934, 874번지 일대
- 큰앞밭 (구물동) 3679, 3690, 3692, 3694번지 일대
- 테역뭇 (큰망 남쪽) 963번지 일대
- 틀라목 (섯방축 남동쪽) 815, 844, 840-2, 832번지 일대
- 파니왓 (신명동 남동쪽) 1977, 1984번지 일대
- 췁게왓 (외소남판이 동쪽) 산102, 산103-1, 176번지 일대
- 췁생이드로 (가세기숙물 동쪽) 531, 523, 551번지 일대
- 포제단 (어도오름 동쪽) 3920번지 일대
- 폭남오름
- 한당이뭇 · 한단이뭇 (절왓 남쪽) 1209, 1166, 1160, 1196번지 일대
- 한대비케 (드래오름 동남쪽) (한대오름 봉우리에서 기슭까지)
- 한삼밭 (어도오름 동쪽) 3790번지 일대
- 한새미 (구물동) 3776, 3777, 3779, 3771번지 일대

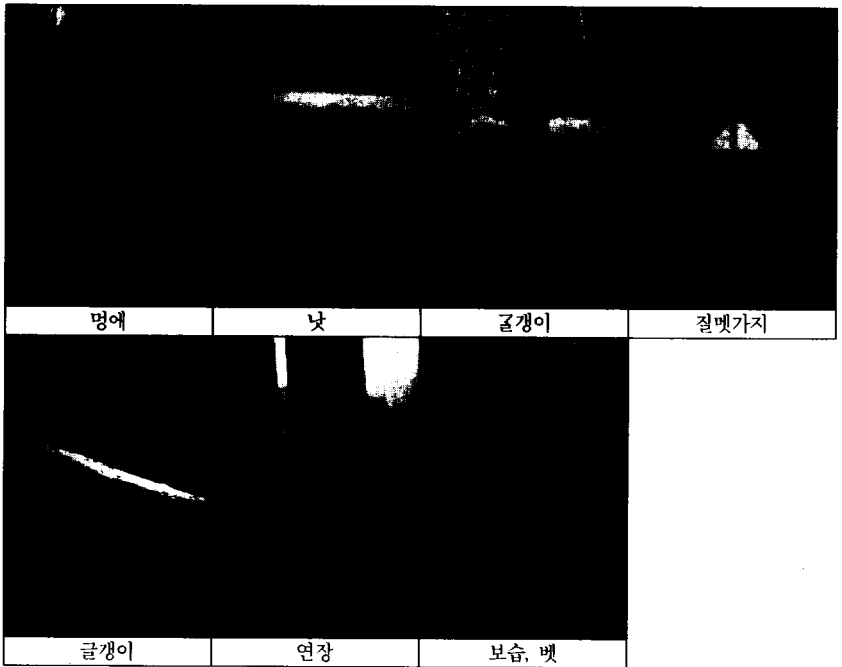
- 할망당 (구물동) 3659번지
- 함년이빌레 (치기동산 남서쪽) 4337, 4372, 4368, 4353번지 일대
- 홍예동산·홍이동산 (제공밭 남서쪽) 4488, 4491, 2721, 2715번지 일대
- 홍이동산길 (홍이동산을 가로지르는 길) 2806~2721번지까지의 길
- 홍초관밭 (서성동) 3120, 3116, 4131번지 일대
- 황개못 (구물동) 3569, 3568번지 사이에 있는 못
- 황개못에움 (구물동) 3574, 3576, 3568, 3572번지 일대
- 황권이왓 (정남밭 동남쪽) 1407, 1379, 1397, 1409번지 일대
- 황생이물 (더구물 남동쪽) 182, 산100번지 일대
- 햇대왓 (홀축밭 남서쪽) 195, 198번지 일대 햇대처럼 생겼다.
- 흘왓 (폭남오름 동쪽) 산44~산46번지 일대
- 홀축밭 (불래왓돌 남동쪽) 괴오름, 북돌아진오름 일대
- 드래오름 산1번지 일대의 오름으로 검은돌먹오름의 남쪽에 이웃해 있다. 고문헌에는 月羅峯, 月乃岳, 多栗岳고 부른다.
- 몰머릿돌 (태역못 남쪽 넓은 지역) 990, 984, 980, 962번지 일대
- 몰밭 (팽생이드로 남쪽) 536, 716, 492번지 일대
- 으드레당 (큰망 남동쪽) 924, 964, 956, 301번지 일대 지금도 비가 오려면 당 밑에서 ‘등당등당’ 소리가 난다.
- 즈근망 (섯방축 남서쪽) 1067, 2620, 1083, 1073번지 일대
- 줌방이왓 3980, 4014, 3982, 3987번지 일대

## 2. 농업 관련 어휘

### 1) 경작, 곡물

- (1) 검질 : 가라지, 득쿨, 제완지

- (2) 곡석 : 곡식
- (3) 멩에 : 밭 가는데 쓰는 것, 소 위에 씌워서 연장 끌고 가는 거
- (4) 낮
- (5) 굴갱이 (술, 즈룩)
- (6) 질멧가지 : 소 짐실을 때
- (7) 글갱이 : 검질 굽는 거
- (8) 연장 : 밭 가는 도구 (설칫, 성에, 돌방이부리, 무쿨)
- (9) 보습
- (10) 벳
- (11) 호미 : 낮
- (12) 검질 멘다 : 여름 : 제와니, 보쿨, 쇠터럭  
기타 : 데우리(보리 검질 많이 나는 거), 천상쿨, 쇠비눔
- (13) 쇠스랑 : 세 가닥 돌은 거, 걸름 낼 때
- (14) 갈구리, 갈굼이
- (15) 목광이 : 양쪽 사용 - 파고, 자르고 땅 파는 거, 양쪽에다 뾰족한거, 지  
금은 한 쪽 너븐 거
- (16) 석광이 : 너븐거, 흙 파는 거
- (17) 내호미 : 나무 자르는 거
- (18) 곰베 : 돌맹이 같이 나오는 흙 때리는 거
- (19) 장기 : 쟁기, 밭 갈 때 쓰는 거
- (20) 설레 : 논 밭때 쓰는거
- (21) 샅 : 흙 담을 때
- (22) 광이 : 팔 때 쓰는거



2) 타작

(1) 막탱이 : 막대기

(2) 대구덕 : 대로 만든거, 광주리



도깨어시

(3) 도깨 : 마당질 하는 거

(4) ㄱ스락

(5) 도깨 : 도리깨

(6) 도깨어시 : 곡식 같은 거 때리는 거

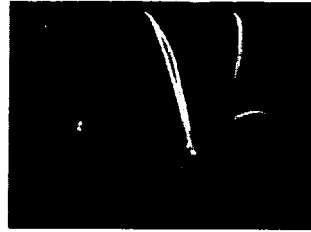
(7) 도깨질 : 보리 털 때, 보리 떠는 거.

(8) 짐폐

(9) 걸렁이 : 부제칩 장에 갈때나 허는 거

(10) 망탱이

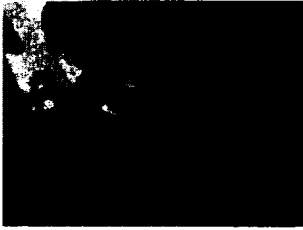
- (11) 막대기 : 깨 터는 거
- (12) 멍석 : 곡식 말리는 거, 가빠 대용
- (13) 맥(큰거), 멍탕이(죽은거) : 보리 담아 놔두는 거, 대로 만든거, 떡도 놓 멍기고 갑 거려서 밭에 갈 때)
- (14) 바구리 : 대로 만든거
- (15) 소코리 : 대로 만든거
- (16) 구덕 : 형짚이나 종이 바른 거 (대구덕은 우가 좀 좁고 높아)
- (17) 대구덕, 풀벼름구덕
- 18)보리클 : 보리 훑으는 거



망탕이

### 3) 도정

- (1) 남방애
- (2) 방엿귀
- (3) 곤 쌀
- (4) 시리 : 시루
- (5) 등으리다 : 굴리다
- (6) 붕물다 : 부르트다
- (7) 몰방애 : 곡식 해 오민 쉼로 행 짓는디 싯져. 동네간 몇 가옥씩 헤그네 집짓 영 그다 큰 돌 등글리멍 곡식장만 허주기, 그 시절 아이덜 노는 디가 몰방애
- (8) 디덜방애 : 쌀 만드는 거
- (9) 푸는체 : 키, 곡식 나쁜 거 골라낼 때, 거꾸로 씨우면 오춤씨기라.
- (10) 얼멍이
- (11) 줌진얼멍이
- (12) 거름체
- (13) 대거름체



얼맹이, 좀진얼맹이, 대거름체, 촘체, 거름체

(14) 촘체

(15) 굴체 : (대로 만든 거)-사람이 들렁 부으  
는 거, 줄갱이(길개 나는 풀이름)로 만든거 다  
굴디.

(16) 체 : 남방에 쓸을 짚거든 체허거 쓸허고  
후끄는 거

(17) 날레 : 너는거, 물리는 거, 별날 때 멍석

에당 곡식같은거 놔서 물리는 거 고랑 날레라고 행주

(18) ㄹ랫방석 : 멧돌(ㄹ레) 가는데 쓰는 거, 멍석 닦은거 동그라한 거.

(19) 데악세기, 짐작이 : 짐작 허는 거, 좀팍 작은거, 쌀 거릴때

#### 4) 기타

(1) 밧디 : 밧에

(2) 테역밧 : 잔디밭

(3) 부쉐

(4) 산테 : 높은데 올라다니는 거, 사다리

(5) 호롱이 : 밧줄 만드는 거

(6) 눅 : 돈 반양 놈의 밧에서 일하는 것

(7) 이렁 : 높은데는 이렁

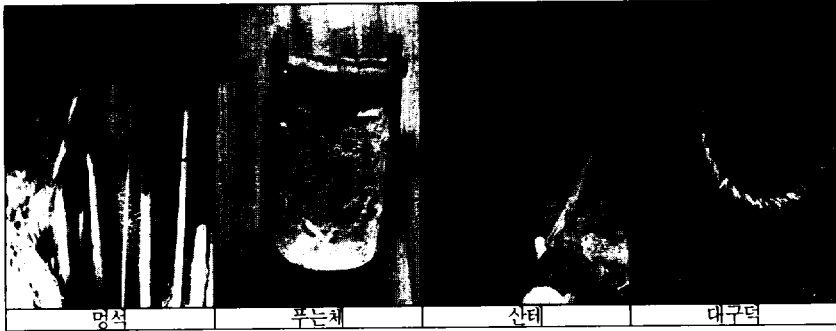
(8) 고랑 : 얇은데는 고랑

(9) 밧담

(10) 회롱이 : 묶으는 짐줄 만드는 거

(11) 서끼 꼬는 거 : 가는거 (노), 솔진거 (베)

(12) 빗대죽 : 여물에 쓰는거



### 3. 식생활 관련 어휘

#### 1) 주식·부식

- (1) 조침떡 : 조떡
- (2) 제편떡 : 쌀떡
- (3) 은절미 : 인절미
- (4) 솔벤 : 반달모양 떡
- (5) 절벤 : 둥근모양 떡
- (6) 시리떡 : 시루떡

참고) 존 떡 (곤솔로 만든거)

제편 떡 위 은절미를 켜는거라. 그다음은 솔벤을 놓고 또 그다음은 절벤을 놓고 옷짐을 지정 놓 제사지내지

- (7) 켜다
- (8) 적갈 : 적
- (9) 적고지 : 적꼬치
- (10) 웨짐치
- (11) 누냉이 : 누룽지

- (12) 곤밥 : 쌀밥
- (13) 조반 : 아침밥

## 2) 별식

- (1) 멘 : 국수
- (2) 즈베기 : 칼국수

## 3) 기타

- (1) 장물 : 간장
- (2) 밥쉬 : 밥에 넣 먹는 거
- (3) 짐칫감<sup>1)</sup> : 침감

## 4. 가옥 관련 어휘

### 1) 구조

- (1) 대문
- (2) 정낭
- (3) 반지 : 비두 막고 바람두 막곡, 비 들어가지 못하게
- (4) 대반지 : 대로 만든 반지
- (5) 서슬
- (6) 올담

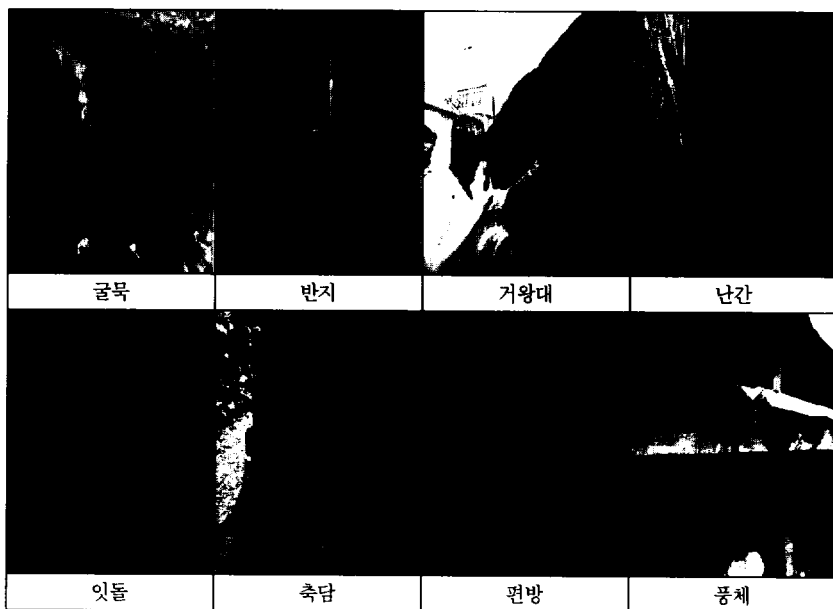
---

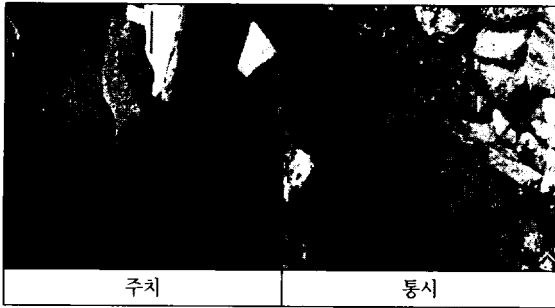
1) 『제주어사전』, 524쪽. 뜨거운 물에 담가서 뚫은 맛을 없앤 감 = 울른-감



- (7) 풍채작대기
- (8) 푼기둥
- (9) 뒗기둥
- (10) 축벼름 : 편방과 편방 사이의 벽
- (11) 벙장 : 꿩 놓는 곳
- (12) 지방 : 대문지방, 창문지방, 정지문지방
- (13) 무똥 : 문 들어가는 돌
- (14) 우жат : 집 지은 땅(우жат이 너른 집 : 집터 넓은 집)
- (15) 굴목
- (16) 축담 : 담 쌓는 것
- 참고) 편방(지방과 양쪽 지방 사이에), 지방, 안지방, 빈지(나무벽), 웃지방
- (17) 풍채 : 물받이 (풍채 아래 받치는 건 작대기)
- (18) 낭간, 난간
- (19) 개위 : 난간 위에 나무
- (20) 잇돌
- (21) 주치, 주치돌 : 주춧돌
- (22) 귀클 : 바다의 나무 사이에 놓는 얇은 나무
- (23) 마루널 : 귀클과 귀클 사이에
- (24) 삼방 : 마루
- (25) 족은삼방 : 밥 먹는 디
- (26) 상짓밋 : 괴팡과 큰 구들 사이. 그 집아에 젤 어른이 앉는 자리주.
- (27) 봉덕 : 삼방에 놓는 화리(화로)
- (28) 구들 : 방(큰 구들, 작은 구들)-사칸집은 여기 작은 구들이 하나 이신거고
- (29) 서간집
- (30) 막살이 : 작은 집
- (31) 삼간치
- (32) 이간치

- (33) 안거리 : 큰거
- (34) 밖거리 : 작은거
- (35) 목거리 : 옆으로 아진거. 모로 아즈나 목거리
- (36) 고팡, 괴팡 : 방안에 있는 창고, 곡석 거기 났다강 밥두 행 먹곡
- (37) 호령창 : 창문. 큰 문 옆에 즈근거 있으면게 호령창이랜 했주. 다는 없고, 쪼금 뉘헌집에(잘사는 집에), 자그마한 문
- (38) 지둥 : 기둥
- (39) 알뜨리 : 문 아래다, 편방 아래
- (40) 상모루
- (41) 도리 : 기둥에서 기둥사이, 길게 이렇게 단거.
- (42) 포 : 질로 간거, 대공포(납작헌 걸로 행음에 삼관총으로 해서 상모루 밑에와 포 사이에)
- (43) 도통, 통시, 통지 : 화장실





## 2) 마당

- (1) 팡 : 비올 때 발에 물 묻지 말랜 도에 박아 논 돌
- (2) 물팡
- (3) 덩드렁 (덩드렁 마께)
- (4) 우영 : 텃밭, 앞우영, 뒷우영
- (5) 시숫싸레 : 늦 씻는 거
- (6) 다락 : 그릇 씻는 거
- (7) 올레
- (8) 올레담
- (9) 장팡뒤 : 장이 있는 뒷마당



## 3) 부엌

- (1) 콧 : 성냥
- (2) 부셋돌, 부수리
- (3) 검질 : 검부러기(검불의 부스러기)
- (4) 정지 : 부엌
- (5) 내 : 연기
- (6) 살레 : 찻장

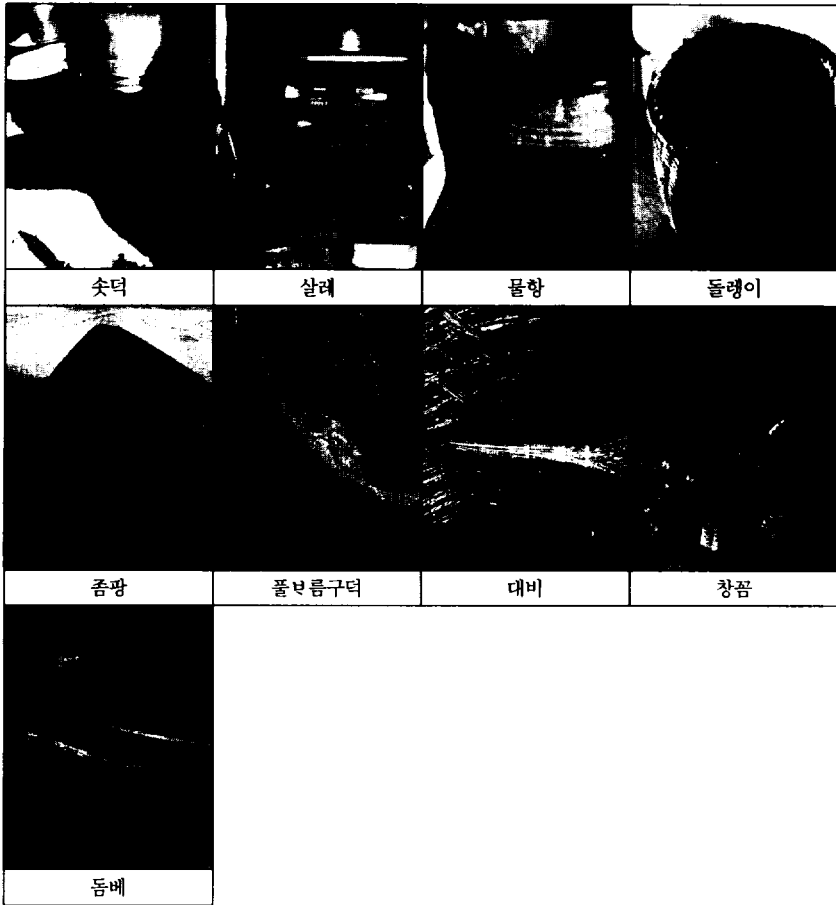
- (7) 물항 : 물 낭 먹는거
- (8) 솟덕<sup>2)</sup> : 술 받치는 거
- (9) 들랭이
- (10) 줌팡
- (11) 풀보름 구덕
- (12) 대비 : 대로 만드는 대비, 빗자루
- (13) 창꿈 : 부엌에 공기 통하고 연기 나는 데
- (14) 돤베 : 도마
- (15) 주젠지 : 주전자
- (16) 가마 : 소죽끼리 흐는거
- (17) 아궁이 : 불 때는 디
- (18) 왕기 : 큰사발
- (19) 즈룩 : 밥 허젠 허믈게 쏘 거리는 거. 조리
- (20) 우금 : 밥 거리는 거, 주걱
- (21) 남자 : 국 거리는 거
- (22) 장항 : 장 담는 항
- (23) 단지 : 작은 항아리
- (24) 불그네 : 재 굽어 내는 거
- (25) 부짓땡이 : 불 피우는 거
- (26) 불치통 : 재거름을 보관하는 공간
- (27) 굴목<sup>3)</sup> : 밤에 불 때는 거
- (28) 저봄 : 젓가락
- (29) 말치<sup>4)</sup> : 웨말-띄기. 용적이 한 말 드는 크기의 술. = 웨말-치
- (30) 통머리 / 통잔

2) 『제주어사전』, 324쪽. 붓-돌. 술에 불 때는 아궁이 양쪽에 세운 돌.

3) 『제주어사전』, 58쪽. 구들방에 불을 때게 만든 아궁이 및 그 아궁이 바깥 부분.

4) 『제주어사전』, 459쪽.

(31) 들화리



2) 건축연장

- (1) 자귀 : 나무를 깎는 연장
- (2) 톱
- (3) 끌

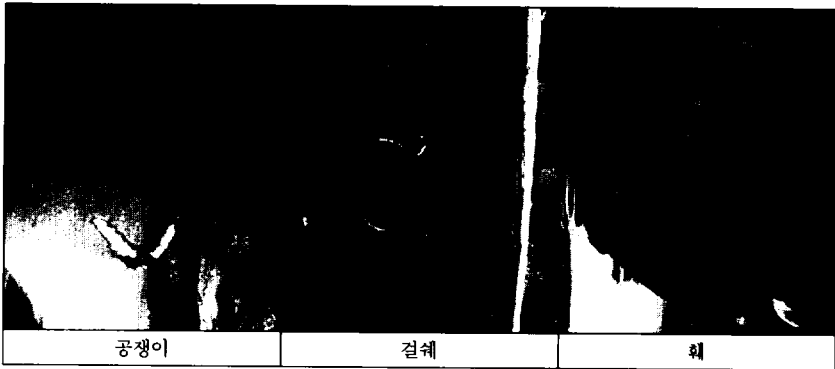
- (4) 곱자귀 : 곱은 자귀
- (5) 끝망치 : 지금은 쇠로 만들어신디, 옛날엔 나무로 만든거
- (6) 데폐 : 대패
- (7) 도치 : 도끼. 큰 나무를 깎으는 거.
- (8) 제자리질
- (9) 먹통 : 먹물 통

톱	망치	먹통	데폐
끝			

#### 4) 기타

- (1) 거왕대<sup>5)</sup> : 밧줄 묶으는 거
- (2) 공쟁이 : 못 대신 거는 거, 옛날은 못 어실 때 집두 이런 낭으로 다 멩들엉

- (3) 걸췌 : 문고리
- (4) 통췌 : 꿇문 닫는 거
- (5) 췌 : 옷 거는 디
- (6) 담배통
- (7) 담뱃대
- (8) 정시 : 지관. 터보는 거



## 5. 의복 관련 어휘

### 1) 옷

- (1) 멘네 : 목화, 면화
- (2) 미녕 : 무명
- (3) 소계옷 : 솜옷
- (4) 훈 불 : 한 벌

5) 『제주어사전』, 29쪽. 처마끝 서까래 아래에 이엉을 누르는 줄을 묶기 위한 장대. = 뽕두암, 뽕두암.

- (5) 감물
- (6) 안반
- (7) 치메 : 치마
- (8) 보선 : 버선
- (9) 광폐 : 광포, 폭이 넓은 베
- (10) 모시
- (11) 굴중이 : 바지 우어 입는거, 알도 펼쳐히고 우의 영 입는 거
- (12) 끈 옷 : 고운 옷, 깨끗한 물
- (13) 허리띠 : 허리띠를 줄라 매다
- (14) 멍지 : 명주
- (15) 장옷 ; 맨 우에 입는 옷
- (16) 도폭 : 도포
- (17) 다림 : 대림
- (18) 동전 : 해양헌 거

## 2) 바느질

- (1) ㄹ세 : 가위
- (2) 바놓 : 바늘
- (3) 골메 : 골무

## 3) 세탁

- (1) 서답 : 빨래
- (2) 서답막개 : 빨래방망이
- (3) 팡, 팡돌 : 넘작헌 돌
- (4) 잿물



(5) 불치 : 재

4) 모자, 신발

(1) 째신 : 째으로 삼은

(2) 남신 : 나막신

(3) 창신 : 가죽으로 만들어서 곱게 신는 신이 이서

(4) 각 : 신의 총

(5) 족두리

(6) 우시

(7) 페랭이

(8) 어여머리

(9) 병긋 : 병거지

(10) 샷갓

(11) 접새기 : 도롱이

(12) 비녀

(13) 초신 : 째신

(14) 낭신 : 낭으로 판거, 지레 큰 사람은 영 굽어사



빨래판

4) 기타

(1) 물레

(2) 계와 : 호주머니

(4) 챔빳

(5) 얼레기 : 훑은거

(6) 빗첩 : 챔빳, 빗, 머리 영 답앙 가는거

(7) 목침

- (8) 데리미, 다루메 : 다리미
- (9) 니비 이불 : 여름 이불
- (10) 소계 이불 : 겨울 이불
- (11) 다데미 : 풀 허며그네 막 곱게 두드려사-옷 멘들젠 허민
- (12) 암반 : 낭으로 헌거
- (13) 윤디 : 인두 (실뺨 누두는거, 불살랑)
- (14) 화리 : 화로
- (15) 방맹이 : 방망이
- (16) 마페 : 마포
- (17) 베클 : 베틀

## 6. 인체 관련 어휘

### 1) 인체

- (1) 가메 : 가르마
- (2) 꺾자락 : 꺾불
- (3) 존동이 : 허리
- (4) 풀고비 : 팔꿈치
- (5) 야개기 : 목
- (6) 독무릅, 독ㅁ릅 : 무릎
- (7) 궁둥이, 엉덩이, 잠지폐기
- (8) 주술 : 종아리
- (9) 정쟁이 : 정강이
- (10) 허벅다리 : 넓적다리

## 2) 장애, 피부병 등

- (1) 얼챙이
- (2) 타집나다 : 병 따위를 옮기다
- (3) 엷은 사람 : 곰보
- (4) 땀두드레기 : 땀띠
- (5) 고름 : 고름
- (6) 우두 : 종두
- (7) 구환을 못허니까 : 병 치료를 못하다
- (8) 낫싸움 : 여드름
- (9) 땀뻘기 : 땀띠
- (10) 마누라 : 홍역 (아이들게 나이들어두 한번 허는거주게)

## 3) 기타

- (1) 편짓다리 아짐 : 양반다리
- (2) 조춤았다
- (3) 지레 : 키
- (4) 내려지다 : 넘어지다

## 7. 육아 놀이 관련 어휘

### 1) 육아

- (1) 물아기 : 젖 난 아기
- (2) 아기 구덕 : 길쭉하게 대로 만들어

- (3) 흥글다 : 흔들다
- (4) 끄리다 : 잘 감싸다
- (5) 사다 : 서다
- (6) 즈메즈메 : 줌메줌메
- (7) 던테던테
- (8) 마니마니 : 도리도리
- (9) 젓 : 젓
- (10) 아기죽 : 압죽
- (11) 엄살험쩌

## 2) 놀이

- (1) 장귀 : 장기
- (2) 끈 : 개끈, 서끈, 도로기끈
- (3) 들새기
- (4) 날아치기 : 땅따먹기
- (5) 구녁치기 : 돈따먹기
- (6) 공기 : 공기 (돌새기 : 공깃돌)
- (7) 물끈 : 노리개로 심심하면 장기두듯이 허는 거
- (8) 무등 : 이녁 아덜이나 손지 태왕 땡기는 거
- (9) 청에고개 : 아이 대가리 우테레 태왕 땡기는 거
- (10) 자치기 : 자치기
- (11) 찌기 차는 거 : 제기 차기
- (12) 윗 논다 : 윗놀이 (녁동베기 : 녁찌 날락허난 녁동베기렌 굴았주)
- (13) 그네 : 그네
- (14) 팽이 : 팽이 (팽이채 : 팽이채)
- (15) 연 : 연 (계굴레기 : 가오리연, 쟁연 : 방패연, 실패 : 얼레)

## 8. 인물 관련 어휘

### 1) 가족

- (1) 할망
- (2) 하르방
- (3) 아방
- (4) 어멍
- (5) 성님 : 언니
- (6) 아시 : 동생
- (7) 큰놈(첫째), 셋놈(둘째), 말젓놈(큰말젓놈, 조근말젓놈), 조근놈
- (8) 사위
- (9) 성 : 형
- (10) 누이 : 누나
- (11) 아시 : 동생
- (12) 손지 : 손자, 아드렛 손지(아들 손지), 또렛 손지(딸 손지)
- (13) 메누리 : 며느리
- (14) 시아지방, 시아지바님 : 남편의 동생

### 2) 결혼

- (1) 도께 : 가메, 가마
- (2) 새각시 : 신부
- (3) 새서방 : 신랑
- (4) 잔치 : 결혼
- (5) 가메 : 가마

### 3) 친척

- (1) 시누이 : 큰시누이, 셋시누이, 작은시누이
- (2) 큰동서, 셋동서
- (3) 아지망 : 올케
- (4) 성님 : 친정 언니
- (5) 큰 오라버니 : 오빠
- (6) 작은 오라방 : 동생
- (7) 큰아방<sup>6)</sup>
- (8) 조근 어멍 : 새엄마
- (9) 조케 : 조카
- (10) 이모, 고모

### 4) 장례

- (1) 영장 : 장례
- (2) 초소렴 : 초소렴 허여뒤그네 그 다음은 혼동안 나뒀당은에 장택일 허곡 허영은에 초소렴했단 걸. 대소렴이영 허영은에 초소렴에 입졌단 옷은, 다 벗겨 두고, 그뎨 또 제라하게 모욕을 싯경은에 저승옷을 입져
- (3) 방정대 : 상장
- (4) 왕대막댕이 : 아버진 죽으면 왕대막댕이 행 짚으곡
- (5) 머귀낭몽둥이 : 어멍이 죽으면 머귀낭으로 행 짚으곡
- (6) 족대막댕이 : 사우들은 족대막댕이 행 짚으튼 거라.
- (7) 행경 : 행전
- (8) 삭제 : 삭망, 초호르

---

6) 동쪽에선(남군에선) 그냥 삼촌이랜 허여.

- (9) 담제 : 대상 넘은 다음에 백일만이
- (10) 줄국제 : 죽영 백일만이
- (11) 다라니
- (12) 맹전 : 명정, 불근 것에 하양헌 거 글 써진거게. 이게 저승 들어가는 근거라.
- (13) 광중 : 관을 제라하게 들여 놀 때에는 맹전을 관 우터레 더끄는거지, 영장 들영놀디 판 거.
- (14) 째 : 째
- (15) 일포
- (16) 고렴 : 조문, 초상집이 가는 거

## 5) 기타

- (1) 홀어명
- (2) 홀아방
- (3) 예펜 : 동네 사람이 시집 간 여자 곶앙 예펜이랜 허주
- (4) 비바리
- (5) (아기)베다 : 임신하다.
- (6) 아기 저부러째 : 유산하다.

## 9. 경제 관련 어휘

- 1) 소서, 요인 : 마을 일 보는 사람
- 2) 부주 : 부조
- 3) 조리 : 집게 뺨기
- 4) 훈치

5) 수정 : 숫자

## 10. 동물 관련 어휘

### 1) 벌레 · 곤충

(1) 벌거지 : 벌레

(2) 파리 : 파리

(3) 모기 : 모기

(4) 거미 : 거미

(5) 만충 : 메뚜기

(6) 참고) 벧만충(거명한 거, 햇빛 나는 디서는), 물만충(꽂지 돌아그네 식식 허는거), ?(보통겨 굴앙 푸리롱헌거)

(7) 곡췌기 : 사마귀 (앞 발 두개로 곡췌젠 하는 거)

(8) 공중이 : 귀뚜라미

(9) 들뱅이 : 달팽이

(10) 녀 : 이(虫)

(11) 벼룩 : 벼룩

(12) 거염이 : 개미

    불거염이, 노란거염이, 검은거염이

(13) 좁주와기 : 집게벌레

(14) 곡주와기 : 사마귀. 곡주와기가 잇곡, 좁아부는 좁주와기가 셔.= 당의 잉이. 당의잉이랜도 호곡, 곡주와기랜도 호고 이 스방에선 제라지게 당의 잉이랜 호곡

7) 『제주어 사전』, 501쪽 참고



- (15) 두메기 : 풍뎡이
- (16) 재열 : 매미  
왕재열, 꽃재열
- (17) 모기, 파리
- (18) 밥주리 : 잠자리  
큰밥주리, 작은밥주리, 고치밥주리
- (19) 등굽제기 : 소금쟁이
- (20) 주거미<sup>8)</sup> : 주계미
- (21) 구데기 : 구더기
- (22) 거미 : 독거미

## 2) 가축

- (1) 말 : 말
- (2) 수 : 말을 세는 단위-훈수, 두 수...
- (3) 독사기 : 계란
- (4) 췌 : 소

참고) 췌막(소 질루는 디), 자굴출(열매 요는 출이니까 그 열매 먹었네 소가 솔치는디, 부제칩에서만..), 소췌출, 콧(소기름), 석쇠 (노린털에 검은 털 허꺼진거), 부룽이(숫놈 송아지)

나이-1살(금송), 2살(다간), 3살(사름), 4살(나름), 5살(다습)

- (5) 염송아기 : 염소
- (6) 몽생이 : 망아지
- (7) 몰 : 말

참고) 적데몰(붉은 몰), 백매(흰몰), 유메몰(검시룽 노리룽 흰 거), 월레몰(흰

8) 『제주어사전』, 508쪽 참고

띠 박아진 거 - 색깔이 희고 누리고 그런거 고락 월레렌 흐지), 청충이(흰 털 섞어진 거), 가레물, 삼척대, 일가레,, 백네, 유물 - 물은 수도 없어 이 색깔로는

나이 - 1살(금승), 2살(이순애), 3살(삼순애)

(8) 강생이 : 강아지

(9) 고녕이 : 고양이

(10) 독 : 닭 (장독 : 장닭, 암독 : 암탉)

(11) 빙아기 : 병아리

(12) 고달 : 닭 벼슬

(13) 오리 : 오리

(14) 도새기 : 돼지

참고) 물토새기(주둥이가 꼬~쪽 허고 나온 시대가 되어 가난 주둥이 똥싸진 거, 주둥이가 물추룩 허고), 도새기(주둥이가 뽀짝허고), 도새기(호끔 죽은 거), 똥큰 거)

### 3) 산짐승

(1) 베염 : 뱀

참고) 똥줄위리(울모기), 물폐기, 셋베염(노랑헌 거, 까는까는 헌거, 헌들헌들 하게 돌아 땡기는 거), 구렁이, 황베염

(2) 여시 : 여우

(3) 노리 : 노루

(4) 토끼 : 토끼

(5) 중이 : 쥐

(6) 다람쥐 : 박쥐

#### 4) 날짐승

- (1) 생이 : 새
- (2) 춤생이 : 참새
- (3) 제비생이 : 제비
- (4) 총대기 : 머리에다가 흰 그릇이 두 개 이서. 옛날은 새끼나는 걸 건들지 말랜해서. 건드린 사람한테 물을 그냥 몰아당 들어쳐부러
- (5) 줍생이  
참고) 춤생이, 제비생이, 그스름닥새(키우게 되면 닥모냥으로 줄락줄락 거)
- (6) 매 : 매
- (7) 소루기 : 매보다 큰 거
- (8) 핑 : 즈취, 출레(장핑)

#### 5) 기타

- (1) 목감 : 마을 공동목장 관리인
- (2) 취장 ; 사전
- (3) 놀다 : 날다

### 11. 식물

- 1) 늪뼈 : 무
- 2) 당배치 : 배추
- 3) 쌍늪물 : 거명한 늪물
- 4) 콩주름 : 콩나물
- 5) 핑마농 : 달래

- 6) 난지 : 냉이
- 7) 돛수에 : 토끼풀
- 8) 세우리 : 부추
- 9) 유썩, 유잎 : 깻잎
- 10) 물배 : 큰 배, 돌배 (작은배)
- 11) 강낭대죽 부루기 : 옥수수
- 12) 콧대사니 : 마늘, 아주 옛날에는 ‘송게비’랜 했주
- 13) 패마농 : 쪽과
- 14) 속 : 쑥
- 15) 산물낭
- 16) 돛박꽃
- 17) 굴무기 : 느티나무
- 18) 사오기 : 벗나무
- 19) 소리낭 : 소리나무
- 20) 숙데낭 : 삼나무
- 21) 술진나무 : 큰나무
- 22) 비즈낭 : 비자나무
- 23) 도고리 : 함지박
- 24) 가시낭 : 가시나무
- 25) 죽대 : <식>이-대(竹)<sup>9)</sup>
- 26) 자귀낭 : 봄이 좀 지나가그네 피는 꽃이라. 아주 곱긴 허여. 털모양으로 복시락 허영 아주 고와
- 27) 해래미꽃 : 땅에 붙영 나오라도 처음 나오는 꽃이라. 딱지꽃
- 28) 도꼬리낭
- 29) 고장 : 꽃

---

9) 『제주어사전』, 503쪽.

- 30) 탈 : 딸기  
 31) 한탈 : 산딸기  
 32) 멀튀 : 머루  
 33) 뽕낭 : 창뽕낭(썩이 너풀너풀 헛거), 드릅뽕낭 : 까릿까릿 헛거  
 34) 들굽 : 두릅  
 35) 합순 : 봄에 고사리 꺾을 때 나는 건디, 나무에 영 낭 타고로기 든은 거 행 먹으면 맛이 36) 좋아. - 합다리 나무  
 37) 쨌피 : 초리<sup>10)</sup>  
 38) 굴그락 줄 : 담에 올라그넝 계울에 열매 올라가민 까맣게 익는 거  
 39) 가마귀웨줄<sup>11)</sup> : 박박 부병 상처난디 볼르민 좋아  
 40) 돛수에<sup>12)</sup> : 방가지 - 똥  
 41) 출 : 목초  
 42) 산디 : 밭에 가는 나락(벼)  
 43) 솔보리 : 식량으로 먹는 보리  
 44) 두줄보리  
 45) 맥주보리 : 맥주  
 46) 콩 : 장콩, 독세기콩(파란거, 굼아서 죽도 썬 먹고), 검은콩, 유월콩(유월에 하나까 보통 '쌍콩'이랜 했주. 장 담양 먹는 거)  
 47) 낭 : 나무  
 참고) 소낭 : 소나무(땃감으로 주로 쓰고), 풍낭 : 팽나무(꼭 : 열매), 몽쿠실 낭 : (몽쿠실 : 노랑한 열매, 아이 먹는 거 이서 낫져, 씨 허고 겹죽 사이에 꺼 먹어)  
 48) 과실 낭 : 과일 나무  
 참고) 유자낭 : 유자 나무, 감낭 : 감나무, 정굴낭 : 금굴(유지낭 닮은 건디

10) 『제주어사전』, 514쪽.

11) 『제주어사전』, 13쪽. <식> 괴승아 = 생이-웨줄

12) 『제주어사전』, 142쪽.

열맨 더 죽고, 미강 죽은 거마니 씨는 막 한겨), 머귀냥 : (지름 허젠도 허고, 땀감도 허고)

49) 지슬 : 감자

50) 감자 : 고구마

51) 양배추 : 간낭

52) 부루 : 상추

53) 물외 : 오이

54) 나룩 : 벼

55) 놀 : 나룩 쌓인 거

56) 짹 : 쌀 떨어진 다음 남은거

57) 꿏낭

58) 조낭 : 개발시리, 생이조, 맛시리, 강들라리, 소용시리 (질이 틀리난 영틀리지계)

59) 사당대죽 : 요즘 과자같이 대를 먹는거

60) 마농 : 콤데마농, 콤데산이

## 12. 자연 관련 어휘

1) 증범비 : 벧 나는다 소식소삭 내리는 거

2) 어낭 : 안개

3) 험벽눈

4) 스레기눈

5) 더운짐 : 아지랑이

6) 셋브름

7) 마브름

8) 하니브름

- 9) 뱃 : 별
- 10) 우치다 : 비올 듯 하다
- 11) 월루종성 : 달 뒤에 별이 쫓으른 3일 이내에 비가 온다는 말이 이서
- 12) 바당 : 바다
- 13) 저슬 : 겨울
- 14) 모리 : 모래
- 15) 그지계 : 그저께
- 16) 그지계 저녁날 : 그글피
- 17) 섯돌 그름날 : 12월31일
- 18) 정월 초하르 : 1월1일
- 19) 우박
- 20) 서리
- 21) 초하르, 츠이틀, 츠사홀

### 13. 어업 관련 어휘

#### 1) 수산물

- (1) 테우 : 나무 그대로 놔서 만든 작은 배
- (2) 종선 : 큰 배가 가에 못 오니까 가고오곡 하는 거
- (3) 싸다 : 물 들엄찌, 물 씹찌
- (4) 례기 : 물고기
- (5) 굴계비 : 개구리
- (6) 갈치 : 갈치
- (7) 궁이 : 게
- (8) 메옹이 : 멍조롱 허덴 행, 하영 맵지 안행 흐끔 매운

- (9) 돌벙이 : 집쓴돌벙이(등땡이에 집 썩), 돌벙이(집 안쓰민 그냥 돌벙이)  
(10) 자리

## 14. 기타

- 1) 볼르다 : 발라내다, 바르다
- 2) 해양게 : 하양게
- 3) 북삭허게
- 4) 궁궁허게
- 5) 편찌
- 6) 살마다
- 7) 불찌
- 8) 베라 : 별로, 벨 헛거 없다.
- 9) 스몫 : 사몫
- 10) 한걸허다 : 한가하다
- 11) 저를 : 겨를
- 12) 드르에 : 들에
- 13) 쪼랍다 : 뚝다
- 14) 중기, 두레, 뚜럼 : 다 차지 못한 것<sup>13)</sup>
- 15) 솔두레
- 16) 몰명허다 : ↔ 요망지다.
- 17) 줍막줍막 : 갑자기 옆에서 영 놀래키문게 줍막줍막 허주.
- 18) 도락도락 : 돌아다니다.
- 19) 식계 : 제사

---

13) 정신이 단정하지 못하거나 바보스러운 사람. 혼(魂)이 나가 버려 정상적인 상태가 아닌 사람(『제주어사전』).



- 20) 멩질 : 명절
- 21) 퉁대 : 지는 거
- 22) 데서 : 잔치, 소상
- 23) 갡 : 제사 때 쓰는 국
- 24) 줄다 : 곁다<sup>14)</sup>
- 25) 이녁냥으로 : 자기스스로

---

14) 요즘은 구덕도 있지만 멩탱이 줄아 가지고서 동냥을 하면서 빌어 먹는다(『제주어사전』).