

# 模範敬老堂事例研究

- 도남경로당을 중심으로 -

한 창 영\*

## 〈目次〉

- I. 서론
- II. 도남경로당의 현황
- III. 도남경로당 실태조사
- IV. 모범경로당 평가
- V. 결론

## I. 서론

'95년말, 현재로 제주도내에는 199개의 경로당이 산재해 있다. 도남경로당은 그 중의 하나이다. 그리고 제주도내에 있는 경로당은 육지부의 경로당과 견주어 볼 때, 확연한 특이성이 있는 것이다. 그것은 다름이 아니라, 제주도내에 있는 경로당은 「제주도 사투리」의 온상이요 보고라는 점이다. 다시 말해서 제주인의 정체성(identity)이 가장 잘 보존되어지고 있는 곳이, 바로 경로당(노인정)이라는 것이다.

필자는 제주도에 있는 경로당을 현지 조사하면서, 경로당이 제주도 사투리의 보고라는 것을 체험할 수 있었다. 따라서 경로당을 연구한다는 것은, 바로 제주인의 정체성을 연구한다는 것과 맥락을 같이 한다고 볼 수 있는 것이다.

이 사례연구에 있어서는, 그 대상을 제주시내에 있는 도남경로당으로 삼았다. 그래서, 차례로, 도남경로당의 현황, 도남경로당의 실태조사, 그리고 모범경로당으로서의 평가에 관하여 관찰하고자 한다.

위와 같은 고찰을 하는데 있어, 그 분석 틀(frame)로서는, 한국보건사회연구원이

\*. 濟州大學校 法政大學 行政學科 教授

1992년에 발표한 「노인정(경로당) 활성화방안」을 택했다는 점을 밝혀 둔다. 그리고 도남경로당에 대한 실태조사는 필자가 '96년 3월 12일에 실시했다.

## II. 도남경로당의 현황

도남경로당은 제주시 도남동 916-6번지에 소재해 있고(전화번호:58-5969), 대표자는 조광혁(趙光赫)옹이다.

도남경로당의 현황을, 제주시가 작성한 모범경로당 평가서에 따라서, 살펴보면, 다음과 같다.

구 분	실 적	비 고
1. 시설 및 회원	가) 시설현황 0 소유구분 : 임대(무상) 0 대 지 : 544.8 m <sup>2</sup> (164.8평) 0 건 평 : 411.38m <sup>2</sup> (124.4평) 0 구 조 : 철근콘크리트 0 부대시설 : 관리사 45.4m <sup>2</sup> 나) 회원현황 0 회 원 수 : 78명 (남 : 37명, 여 : 41명) 0 1일평균 이용회원수 : 60~70명	※ 대지 및 건물은 시소유로 경로당 및 도남동회관으로 이용  ※ 회원외에 타동에 거주하는 노인들도 수시 이용
2. 회칙 제정 및 운영상태	가) 회칙제정 : 유 (운영규정) 나) 임원구성 0 회 장 단 : 6명      0 자문위원 : 명 0 이 사 : 12명      0 감 사 : 2명 다) 회의개최 상황 0 총 회 : 연 1 회 (참석인원 : 52명) 0 이 사 회 : 월 1 회 (참석인원 : 20명)	
3. 관계서류 비치상태	0 수입 및 지출장부, 지출증빙서류 : 상 0 회원명부관리 : 상 0 회 의 록 : 상 0 운 영 일 지 : 상 0 비 품 대 장 : 상	
4. 시설관리 상태	0 실외 환경정리 : 상 0 실내청소 및 비품 정돈상태 : 상	
5. 오락기구류 등 보유상태	0 장기, 바둑 : 7조(바둑 3조, 장기 4조) 0 운동기구 : 종류 11종 18개 (종합런닝 1, 자전거 3, 벨트맞사지 2, N4벨트맞사지 1, 롤러맞사지 1, 투더기 2, 체중계 1, 혈압기 1, 찜질기 3, 안마기 2, 부항기 1) 0 농악기구 : 종류 4종 7개 (장구 3, 병가리 2, 북 1, 징 1) 0 T.V, 라디오 : 2대 (T.V 1대, 라디오 1대)	

구 분	실 적	비 고
6. 운영비 수입 및 지출내역	가) 운영비 수입 0 계 : 12,096천원(100%) - 회 원 회 비 : 470천원( 4%) - 자 체 수 입 : 4,588천원( 40%) - 행 정 기 관 지 원 : 990천원( 7%) - 단 체 및 독 지 가 지 원 : 3,300천원( 27%) - 위 문 금 등 기 타 : 2,748천원( 22%) 나) 지출내역 0 계 : 6,574천원(100%) - 시 설 관 리 및 운 영 비 : 1,268천원( 19%) - 불 우 이 웃 돕 기 : 200천원( 3%) - 회 원 복 지 증 진 : 1,250천원( 19%) - 공 동 작 업 인 건 비 : 2,100천원( 32%) - 기 타 : 1,756천원( 27%)	
7. 공동작업장 운영	0 노인공동작업 현황 - 작업장 총 규모 : 24.4m <sup>2</sup> (7.4평) - 작 업 종 목 : 재활용품 수집 - 연 평균 작업시간 : 180일(월 15일) - 참 여 인 원 : 연 810명 (남 730명, 여 80명) - 일 일 생 산 량 : 350Kg - 연 계 업 체 : 한국자원재생공사 - 수 익 : 월 510천원 연간 총수익 : 4,588천원 - 판 매 방 법 : 재활용품(폐지, 빈병, 고철 등)을 수집하여 자원재생공사에 약정된 금액으로 매각 - 수익금 사용내역 · 자체운영비 : 123천원 · 개 인 지 급 : 2,100천원 ※ 잔액 2,365천원	1일평균6명  '95. 1월~9월  ※'95.9월말 현재
8. 지역사회 봉사활동	0 교통정리 및 거리질서 : 20회 550명 0 어린이놀이터 청소및 시설 점검 : 27회 830명 0 거리청소실시 : 27회 830명 0 재활용품 수집 : 135회 810명	
9. 회원복지 증진	가) 회원교육 0 건강교육 : 1 회( 32 명) 0 교양강좌 : 1 회( 60 명) 나) 자치활동 0 체육대회 : 1 회( 54 명) 0 장기대회 : 1 회( 30 명) 0 효도관광 : 1 회( 46 명) 0 생일잔치 : 2 회( 78 명) 다) 건강진단실시 : 5 회(200명)	※보건소및건강관리협회협조

구 분	실 적	비 고
10. 경로당 이용 프로그램 및 후원회 운영실적	0 시범운영 경로당 지정여부 : 미지정 0 프로그램운영 : 매월 2회(15일,30일) 오락 및 무용 실시 0 경로당운영회(후원회) 구성·운영 - 후원회 명칭 : 도남동 향회 - 운영실적 · 매년 효도관광 1 회 실시 · 경로잔치 년 2 회 실시 · 행사시마다 격려금 지원 · 후원금 년 1,500천원 지원	*타 경로당 회원도 참가
11. 기타 특별 활동	가) 경로식당 운영 : 주5회 실시 - 자원봉사자 : 자체지정운영(1일3명) - 급식인원 : 1일 평균 70 여명 나) 홀로 사는 노인 생일잔치 실시 : 1회150명	
* 미담사례	0 익명의 독지가가 경기새마을금고 이사장을 통하여 1995년 5월부터 매월 200천원(6회 1,200천원)씩 경로당 노인들을 위하여 회사하여 오고 있음	

그리고, 도남경로당의 회칙은 다음과 같다.

### 회 칙

제 1 조. 명칭 : 도남동 경로당이라 칭한다.

제 2 조. 목적 : 경로당회원은 상경하에 서로 존경하며 친목을 도모하고 후진선도와 마을발전에 헌신할 것을 목적으로 한다.

제 3 조. 본회의 사무소는 제주시 도남동 경로당에 둔다.

제 4 조. 회원의 자격 : 이도 이동 구역에 거주자로서 만 65세이상 남녀로 입회할 수 있다.

제 5 조. 회원의 임무 : 본 당회원은 본회칙을 준수하며 본회 발전에 노력해야한다.

제 6 조. 임원 : 위의 목적을 달성키 위하여 다음과 같이 임원을 둔다.

다 음

회장 1인, 부회장 4인, 이사 약간명, 감사 2인

제 7 조. 임원의 임기는 3년으로하고 총회에서 선출한다.

제 8 조. 임원중 임기만료전이라도 본회의 취지에 역으러지거나 본회의 명예훼손 등 행위시에는 총회의 결의에 의하여 해임시킬 수 있다.

제 9 조. 회의 : 총회는 정기총회와 임시총회를 두고 총회는 1년1회로 하고 임시

총회는 회장이 필요하다고 인정시나 회원과반수이상 요구시에 행할 수 있다.

임원회는 수시로 필요시에 회장이 소집한다.

※ 정기총회는 매년 1월 15로 정한다.

제 10 조. 총회의 의결사항

총회는 다음사항을 의결한다.

(가) 임원의 선출

(나) 회원의 제명

(다) 회계결산보고 사업계획 및 예산심의

제 11 조. 재정

회의재정은 회원의 회비와 그 타로서 성정한다. (회비) 매달 1,000원

제 12 조. 본 회의 회원중 사망시는 자동적으로 회원의 자격을 상실하고 당시 실정에 의하여 조의를 표하기로 한다(기타 경조금은 개인 의사에 맡긴다).

부칙

제 13 조. 서기 1992년 9월 15일 본회의 통과이후부터 본 회칙은 효력을 발생한다.

### Ⅲ. 도남경로당의 실태조사

도남경로당은 유형별로, 도시형에 속하는 경로당이다.

다음에, 차례로 실태조사 내용을 비교분석하여 보기로 한다.

#### 1. 운영자 일반사항

전국 경로당 운영책임자(경로당 대표)의 일반적 사항을 성, 연령, 교육정도 및 재임기간별로 살펴보면 <표 1>과 같다.

도남경로당의 회장님(남)은 78세이며 교육정도는 대학교이상에 속하며 재임기간은 2년이다. 제주시는 중소도시모형에 속하고 있기 때문에 <표 1>의 중소도시 모형과 비교하여 볼 때, 결코 손색이 없다고 보아진다.

#### 2. 경로당 일반사항

전국 경로당 설립연도에 관한 추이를 살펴보면, <표 2>와 같다.

<표 2>에 의하면, 전국적으로 경로당은 1980년대에 증설되기 시작하였음을 알 수 있거니와, 도남경로당은 '92년 6월 24일에 설립됐다.

그리고 도남경로당은 할아버지와 할머니가 공히 나오는 모형에 속하는 경로당으로, 현황에서 밝힌 바와 같이 총78명(남, 37명 ; 여, 41명)의 회원이 있다.

<표 1> 운영책임자의 일반속성

일반속성	전국	대도시		중소도시	군 부
		서울	기타		
성 별(N=2,083)					
남	93.0	86.1	84.1	87.4	96.8
여	7.0	13.9	15.9	12.6	3.2
연 령(N=2,096)					
60~69세	22.7	16.8	22.9	22.9	23.0
70~74세	41.2	40.6	39.2	39.2	41.9
75~79세	25.2	28.7	26.3	26.3	24.8
80세 이상	10.9	11.3	11.6	11.6	10.3
교육정도(N=2,045)					
무 학	5.0	2.8	3.6	3.7	5.8
서 당	24.2	8.5	21.8	20.0	27.5
국민학교	41.1	27.0	32.7	40.5	44.2
중학교	15.4	21.3	22.3	15.7	13.6
고등학교	11.3	30.5	14.5	14.9	7.7
대학이상	2.8	9.9	5.0	5.1	1.1
재임기간(N=2,045)					
1년 이하	19.5	19.3	28.7	25.0	16.6
2~3년	37.4	36.4	36.8	34.4	38.5
4~5년	20.5	20.7	16.6	19.1	21.6
6~9년	12.9	19.3	9.4	12.4	12.9
10년 이상	9.7	4.3	9.4	9.1	10.5

\* 각 항목별 무응답 제외

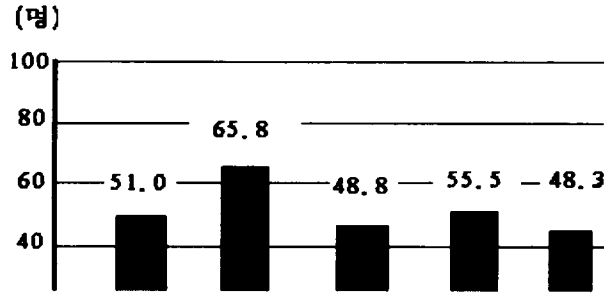
<표 2> 경로당 설립년도

설립년도	전 체	할아버지 경로당	할머니 경로당	공동경로당
1969년 이전	7.4	12.7	-	5.3
1970~79년	19.6	22.7	7.2	19.1
1980~89년	58.6	58.1	19.4	57.8
1990년 이후	14.4	6.4	23.4	17.8
계	100.0	100.0	100.0	100.0
(개소)	(1,998)	(652)	(111)	(1,235)

\* 무응답 101개소 제외

전국적으로, 경로당 1개소당 평균 등록노인수는 <도 1>과 같다.

〈도 1〉 경로당 1개소당 평균 등록노인수



〈도 1〉에서 보여주는 바와 같이, 중소도시 경로당의 평균노인수는 55.5명으로 나타나고 있는데, 이에 견주어, 도남경로당의 회원수는 78명이기 때문에, 그 평균치를 상회하고 있는 것이다.

△ 경로당 대지규모

전국적인 경로당 대지규모를 살펴보면, 〈표 3〉과 같다.

〈표 3〉 경로당 대지규모

대지규모	전 국	대 도 시		중소도시	군 부
		서 울	기 타		
29평 이하	27.8	36.6	44.0	31.3	23.2
30~ 59평	34.1	42.0	37.2	37.4	31.9
60~ 89평	14.2	9.9	8.4	13.5	15.8
90~119평	10.7	5.3	5.2	7.5	13.1
120평 이상	13.1	6.1	5.2	9.7	16.1
계	100.0	100.0	100.0	100.0	100.0
(개소)	(1,819)	(131)	(191)	(318)	(1,179)
평균면적(평)	68.1	48.1	46.9	56.3	76.9

\* 무응답 280개소 제외

〈표 3〉에서 보여주는 바와 같이, 중소도시의 경로당 평균면적은 56.3평이다. 이에 견주어, 도남경로당의 대지규모는 164.8평이나 된다. 한마디로 넓은 편이라 할 수 있다.

△ 경로당 건물규모

전국적인 경로당 건물규모에 관하여 살펴보면, 〈표 4〉와 같다.

〈표 4〉 경로당 건물규모

건 평	전 국	대 도 시		중소도시	군 부
		서 울	기 타		
9평이하	11.4	4.4	12.2	14.2	11.3
10~19평	30.5	15.3	33.8	30.3	31.7
20~29평	30.3	28.5	24.4	26.1	32.8
30~39평	13.6	17.5	12.7	14.4	13.1
40~49평	6.0	14.6	8.9	5.8	4.5
50평 이상	8.2	19.7	8.0	9.2	6.7
계	100.0	100.0	100.0	100.0	100.0
(개소)	(1,942)	(137)	(213)	(360)	(1,232)
평균면적(평)	24.6	34.6	27.2	24.2	23.1

\* 무응답 157개소 제외

〈표 4〉에서 보여주는 바와 같이, 중소도시형 경로당의 평균건물규모는 24.2평이다. 이에 견주어, 도남경로당의 건물규모는 124.4평이다.

△ 경로당의 위치

전국적으로 경로당의 위치에 관하여 살펴보면, 〈표 5〉와 같다.

〈표 5〉 경로당의 위치

주변위치	전 국	대 도 시		중소도시	군 부
		서 울	기 타		
단독주택	83.2	51.4	59.8	70.0	94.5
아 파 트	11.1	39.1	32.0	21.4	1.5
연립주택	2.3	2.9	2.7	4.9	1.4
상 가	2.8	2.2	5.0	3.0	2.4
기 타	0.6	4.3	0.5	0.8	0.2
계	100.0	100.0	100.0	100.0	100.0
(개소)	(2,001)	(138)	(219)	(370)	(1,274)

\* 무응답 98개소 제외

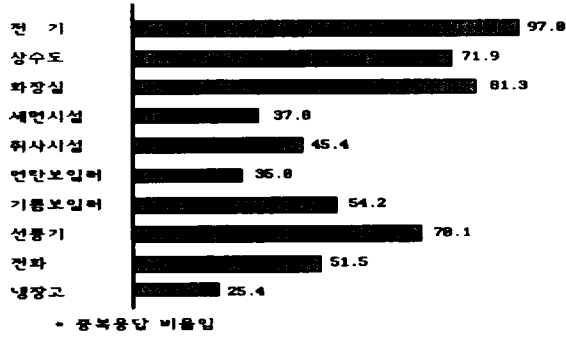
〈표 5〉에서 보여주는 바와 같이, 중소도시형 경로당은 단독주택가에 위치하는 비율(70.0%)이 높게 나타나고 있거니와, 도남경로당 역시 단독주택가에 위치해 있는 것이다.

△ 경로당 시설 및 설비 현황

전국적으로 경로당의 기본시설 및 설비현황은 〈도 2〉와 같다.



〈도 2〉 기본시설 및 설비 현황



〈도 2〉에 의하면, 전기(97.0)를 제외하고서는 경로당에 기본시설이 완비되어 있지 않고 있는 것이다. 그러나 도남 경로당에는 “연탄보일러”(기름보일러시설이 있음)만 안되어 있고 거의 전부의 기본시설이 완비되어 있고 문항외에 손수레 2대가 있다.

△ 여가활동 설비현황

전국적으로 경로당의 여가활동설비현황은 〈도 3〉과 같다.

〈도 3〉 여가활동 설비현황



도남경로당의 경우, 여가활동 설비는 거의 구비되어 있었다.

3. 경로당 운영

경로당 운영은 경로당 나름대로의 운영 형태가 다양하기 때문에 일률적으로 말하기 어렵다.

다음에 경로당 운영에 관한 주된 것을 살펴보기로 한다.

△ 지역별 월평균운영비

전국적인 경로당 월평균운영비를 살펴보면, <표 6>과 같다.

<표 6> 지역별 월평균운영비 (단위 : 원)

구 분	전 국	대 도 시		중소도시	군 부
		서 울	기 타		
연평균	89,555	160,016	116,002	94,927	74,921
하절기	64,993	130,647	96,512	67,912	50,649
동절기	11,936	188,313	137,752	119,209	96,978

\* 무응답 314개소 제외

<표 6>에서 보여주는 바와 같이, 중소도시형 경로당의 월평균운영비는 연평균 94,927원으로 나타나고 있는데, 이 액수는 1992년의 조사결과이기 때문에 '96년을 표준으로 할 때, 물가상승율을 고려하여야 할 것이다.

도남경로당을 조사하여 본 결과 월평균 운영비로는 55만원(하절기, 30만원:동절기.80만원)이 소요되는 것으로 나타나고 있다.

△ 운영비 충분도

전국적인 경로당 운영비 만족도에 관한 조사를 살펴보면, <표 7>과 같다.

<표 7> 운영비 충분도

운영비 충분도	전 국	대 도 시		중소도시	군 부
		서 울	기 타		
크게 부족하다	28.4	14.8	23.3	26.1	31.4
부족한 편이다.	39.9	47.9	38.3	37.3	40.0
그럭저럭 운영한다.	30.6	35.9	36.6	35.5	27.7
여유있는 편이다.	0.8	1.4	1.3	0.5	0.8
매우 여유있다.	0.2	-	0.4	0.5	0.2
계	100.0	100.0	100.0	100.0	100.0
(개소)	(2,043)	(142)	(227)	(383)	(1,327)

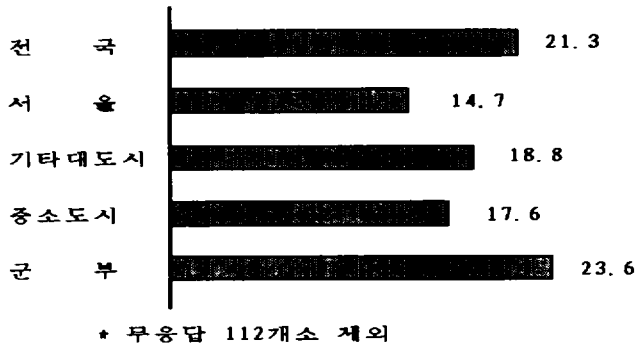
\* 무응답 56개소 제외

<표 7>에서 보여주는 바와 같이, "부족한 편이다"라는 반응이 제일 높게 나타나고 있는데 도남경로당의 조사결과, 역시 "부족한 편이다"라는 반응을 보였다.

#### 4. 지역사회와의 관계

경로당에서는 지역사회와의 연계성을 강화하고, 운영에 필요한 자원을 지원받기 위하여 지역사회의 유지와 주민으로 구성된 지역후원회를 구성할 수 있도록 되어 있다. 전국적으로 지역별 지역후원회 구성비율을 살펴보면, <도 4>와 같다.

<도 4> 지역별 지역후원회 구성비율

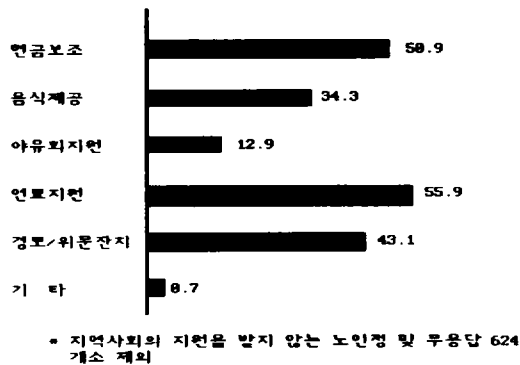


<도 4>에 의하면, 중소도시형 경로당의 17.6%만이 지역후원회를 갖고 있음을 보여주고 있다. 그런데, 도남경로당은 "향회"의 후원회를 갖고 있는 것이다.

#### △ 지역지원내역

지역지원내역에 관한 전국적인 조사결과는 <도 5>와 같다.

<도 5> 지역지원내역



<도 5>에서 보여주는 바와 같이, 지역지원내역으로 "현금보조"가 제일 높게 나타나

고 있다 (50.9%)

도남경로당의 후원회인 "향회"에서도 조사결과, "현금보조"를 하고 있음을 알 수 있었다.

### 5. 경로당 활동

경로당에서 이뤄지는 활동은 다양하다. 여기서는 그 활동중에서 몇가지만 살펴보기로 한다.

#### △ 지역별 회식빈도

전국적인 지역별 회식빈도에 관하여 살펴보면, <표 8>과 같다.

<표 8> 지역별 회식빈도

회식빈도	전 국	대 도 시		중소도시	군 부
		서 울	기 타		
월 2~3회	5.3	10.5	6.7	6.5	4.2
월 1회	23.7	58.1	46.4	34.6	13.1
연 3~4회	22.7	15.3	13.9	18.8	25.4
연 2회	16.4	2.4	9.3	14.5	19.9
연 1회	11.8	2.4	5.7	5.6	15.7
없 음	20.0	11.3	18.0	20.1	21.5
계	100.0	100.0	100.0	100.0	100.0
(개소)	(1,776)	(124)	(194)	(324)	(1,124)

\* 무응답 323개소 제외

<표 8>에서 보여주는 바와 같이, 지역별 회식빈도에서 중소도시형 경로당은 "월 1회"가 34.8%로 제일 높게 나타나고 있다. 도남경로당의 경우도 월 1회(매월 15일)에 회식을 하는데 오거리식당 주인이 봉사로 회식을 제공하고 있었다.

지역별 회식방법 (<표 9>)과 회식비 주부담자(<표 10>)는 각각 다음과 같다.

<표 9> 지역별 회식방법

회식방법	전 국	대 도 시		중소도시	군 부
		서 울	기 타		
회원 집에서	8.2	-	3.3	4.0	11.4
노인정에서	82.1	93.4	86.4	87.2	78.4
외부식당에서	8.3	6.6	9.8	7.4	8.5
기 타	1.4	-	0.5	1.3	1.7
계	100.0	100.0	100.0	100.0	100.0
(개소)	(1,064)	(121)	(14)	(297)	(1,002)

\* 무응답 495개소 제외

<표 10> 회식비 주부담자

주부담자	전 국	대 도 시		중소도시	군 부
		서 울	기 타		
회원 개인	28.5	6.5	22.2	20.1	34.9
회 비	51.9	80.5	69.2	62.7	41.9
지역유지	12.4	4.9	5.9	8.9	15.6
회장단부담	2.2	2.4	0.5	2.6	2.4
재산/잠수입	3.9	4.9	2.2	4.6	3.9
기 타	1.1	0.8	-	1.0	1.4
계	100.0	100.0	100.0	100.0	100.0
(개소)	(1,612)	(123)	(185)	(303)	(1,001)

\* 무응답 487개소 제외

△ 단체관광빈도

전국적으로 경로당 회원들이 단체관광을 하는 빈도에 관하여 살펴보면, <표 11>과 같다.

<표 11> 단체관광 빈도

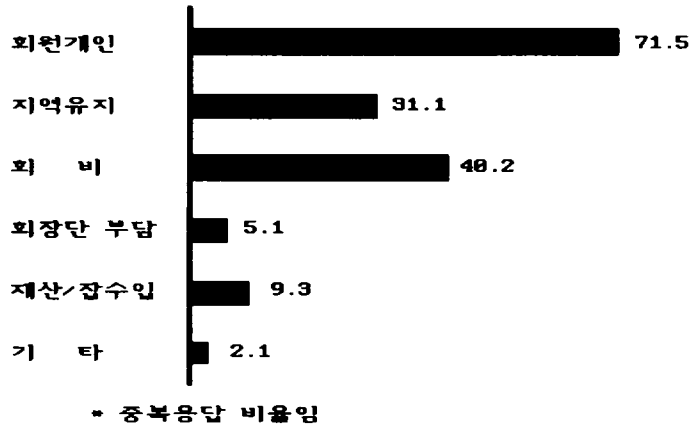
관광빈도	전 국	대 도 시		중소도시	군 부
		서 울	도 시		
연 1회	56.0	25.0	48.2	49.9	62.6
연 2회	27.9	60.2	42.2	37.3	19.2
연 3회	0.9	7.8	0.9	0.6	0.2
연 4회 이상	0.6	1.5	2.3	0.3	0.2
없 음	14.6	5.5	6.4	12.3	17.8
계	100.0	100.0	100.0	100.0	100.0
(개소)	(1,915)	(128)	(218)	(359)	(1,210)

\* 무응답 184개소 제외

<표 11>에 의하면, 단체관광의 빈도로 "연1회"가 가장 높은 비율로 나타나고 있다. 도남경로당의 경우도 "연1회"라는 반응을 보였다.

관광비용 주부담자에 관하여 살펴보면, <도 6>과 같다.

〈도 6〉 관광비용 주부담자



〈도6〉에서 보여주는 바와 같이, 관광비용 주부담자는 “회원개인”인 것이, 제일 높은 비율로 나타나고 있다. 그런데, 도남경로당의 경우는, “항회”에서 지원하고 있으니, 〈도 6〉의 항목중, “기타”에 속한다고 볼 수 있는 것이다.

△ 공동작업

전국적으로 공동작업여부를 질문한 결과에 의하면, 〈표 12〉와 같다.

〈표 12〉 공동작업 여부

공동작업	전 국	대 도 시		중소도시	군 부
		서 울	기 타		
하고 있다	9.1	14.2	9.1	12.7	7.6
하지 않지만	21.9	20.9	20.1	27.0	20.9
하고 싶다	68.9	64.9	70.8	60.4	71.5
안하고 싶다					
계	100.0	100.0	100.0	100.0	100.0
(개소)	(1,992)	(134)	(219)	(371)	(1,268)

\* 무응답 107개소 제외

그리고 공동작업 내용에 관한 질문에 관한 반응은 〈표 13〉과 같다.

<표 13> 공동작업 내용

공동작업내용	전 국	대 도 시		중소도시	군 부
		서 울	기 타		
농작물 경작	10.8	-	3.3	5.6	16.3
특수작물재배	3.5	3.8	-	-	5.6
폐품수집판매	13.5	3.8	30.0	15.3	11.3
화장지 판매	7.3	-	-	13.9	6.9
공산품가공조립	21.5	23.1	26.7	20.8	20.6
지역특산물가공	5.9	-	3.3	1.4	9.4
주부/한문교실	0.3	3.8	-	-	-
기 타	37.2	65.4	36.7	43.1	37.2
계 (개소)	100.0 (288)	100.0 (26)	100.0 (30)	100.0 (72)	100.0 (160)

\* 무응답 1,181개소 제외

아울러, 공동작업 월평균 수입규모에 관한 질문에 대한 반응은 <표 14>와 같다.

<표 14> 공동작업 월평균 수입규모

월평균 수입	전 국	대 도 시		중소도시	군 부
		서 울	기 타		
3만원 미만	20.3	-	27.8	10.0	29.4
3~9만원	30.1	17.6	16.7	42.5	29.4
10~20만원	28.0	23.5	44.4	27.5	25.0
20만원 이상	21.7	53.8	11.1	20.0	16.2
계 (개소)	100.0 (288)	100.0 (17)	100.0 (18)	100.0 (40)	100.0 (68)

\* 무응답 1,956개소 제외

위에서 살펴본 바와 같이, 공동작업장은 아직 보편화되어 있지 않고 있음을 알 수 있다. 그런데, 도남경로당은 공동작업장을 운영하고 있으며, 연간 5백만원의 수익을 올리고 있었다. 여기서, 제주도 노인의 검소성(儉素性)과 근면성(勤勉性)을 엿볼 수 있다.

△ 여가프로그램

전국적으로 경로당회원의 여가프로그램을 조사한 결과는 <도 7>과 같다.

〈도 7〉 여가활동 프로그램



도남경로당회원의 여가활동프로그램 역시 〈도 7〉의 경향과 비슷하게 나타나고 있었다. 도남경로당 회원들은 월2회(매월 15일과 30일) 모여서 오락회를 개최하곤 한다.

△ 지역사회 봉사활동 내용

전국적인 경로당의 지역사회 봉사활동 내용을 살펴보면, 〈도 8〉과 같다.

〈도 8〉 지역사회 봉사활동내용



도남경로당회원의 봉사활동내용 역시 〈도 8〉의 비율과 비슷하게 반응을 보였다.

IV. 모범경로당 평가

제주도는 모범경로당지정제도를 도입하여 해마다 모범경로당을 지정하고 있는데, 도남경로당은 '95년도 모범경로당으로 지정되었을 뿐만 아니라, 보건복지부장관의 모



범경로당지정서(제 244호)도 받았다.

다음에 차례로 제주도의 <'95 모범경로당 운영관리지침>을 알아보고, 연이어 보건 복지부장관의 모범경로당지정서를 소개하고자 한다.

### 〈'95 모범 경로당 운영관리 지침〉

#### 1. 목 적

주거생활권내에 설치되어 있는 경로당을 지역실정에 맞게 운영 관리하고 미진한 부분을 보완 개선하는 등 경로당을 노인 건전여가시설로 정착시켜 노인복지 증진에 기여코자함.

#### 2. 방침

- 시·군별 지역특성에 따라 1개소씩 모범경로당으로 지정 운영
- 지역특성에 알맞는 시책을 발굴 운영하여 경로당의 건전 운영 유도
- 운영결과 우수시설에 대한 시상 및 각종 행·재정적 우선 지원

#### 3. '95년도 모범 경로당 지정

시 군 별	경로당 지정	비 고
제 주 시	도 남 경 로 당	
서귀포시	보 목 경 로 당	
북제주군	애월읍 봉성리 경로당	
남제주군	성산읍 성산리 경로당	

#### 4. 운영·관리 추진계획

##### 1) 분야별 활동 전개

- 가. 교양강좌 운영 : 노인건강관리, 노인의 사회역할, 정부시책 등
- 나. 취미교실 운영 : 서예, 시조, 원예, 바둑, 장기 등
- 다. 봉사 활동 : 사랑의 고리 봉사활동 전개 (자연보호, 청소년선도, 교통정리, 어린이 놀이터 관리 등), 농번기 일손돕기, 불우이웃돕기 등
- 라. 건강 활동 : 조기회 조직, 등산, 체육대회, 물리치료기 운영 및 관리등
- 마. 자체수입 조성 : 전통공예품 제작, 재활용품 수집, 공동 일거리 개발 (공한지 호박재배)등
- 바. 훈장적 역할 : 한문, 충효교실 운영, 전통예절 교육 등

2) 행·재정적 지원

- 가. 물리치료기 미설치 모범경로당 '95 설치대상으로 우선 지정 설치
- 나. 증·개축 및 보수 대상 모범 경로당 증·개축 보수비 우선 지원
- 다. 마을 자생단체를 통한 경로당 운영 필수용품 지원등 - 가정 65245-292('95. 3. 23)호 노인여가시설 지원 및 관리운영 계획 참조

3) 모범경로당 평가

- 가. 평가 대상기간 : '95. 1. 1 ~ 9. 30
- 나. 평가기간
  - 도 : '95. 10. 31까지
  - 중앙 : '95. 11. 30까지
  - ※ 평가계획 추후 시달 계획임.

5. 행정사항

- 시·군에서는 본 지침 및 '95 노인복지사업지침과 관련하여 지역실정에 맞는 모범경로당 운영·관리 계획을 수립 시행
- 물리치료기 활용상황 기록 유지 철저

< 서 식 >

일 시	치 료 자	사용기기	사용기간	비 고

- 모범경로당 지정서는 액자화하여 '95. 5. 10까지 해당 경로당에 전수

요컨대, 도남경로당은 제주시의 평가, 제주도의 평가, 그리고 보건복지부의 평가를 받았으며 전국적으로 준우승의 모범경로당으로 높은 평가를 받았다.

그리고 필자의 실태조사 결과 역시, 앞서 살펴본 바와 같이, 전국적인 실태분석의 틀(Frame)과 비교하여 볼때, 앞서가는 경로당이라고 평정할 수 있다.

이에 더하여, 필자가 실태조사를 할때, 피부로 느낄 수 있었던 것은, 도남경로당 회원간의 다정함과 화합하는 모습이였다. 제주도의 구수한 사투리를 자연스럽게 구사하면서 화기애애한 모습을 목견할 수 있었다. 아마도, 이런 모습이, 도남경로당으로 하여금 전국적인 모범경로당으로 만드는데 밑거름이 되었을 것이라고 본다.



제 244 호

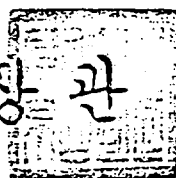
# 모범경로당지정서

제주도 제주시 도남동  
도 남 경 로 당

위 경로당은 모든 회원이 한마음으로  
경로당을 건전하게 운영하였을 뿐 아니라  
지역사회 봉사활동에 적극 참여함으로써  
1995년도 모범경로당으로 지정되었기에  
이 증서를 드립니다

1995년 4월 26일

보건복지부장관



그리고 도남경로당은 도남동 노인뿐만 아니라, 다른 구역의 노인들에게도 개방하고 있는 점은 특이하다.

## V. 결 론

위에서, 도남경로당의 사례연구를 시도하면서, 도남경로당의 현황, 그리고 도남경로당의 실태를 조사하였으며, 연이어 도남경로당이 모범경로당으로 지정되어진 내용을 살펴봤다.

서론에서도 언급한 바와 같이, 제주도내에 있는 경로당은, 육지부에 있는 경로당과 비교할 때, 그 문화적 유산(cultural heritage)면에서 현격한 차이가 있는 것이다.

주지하는 바와 같이, 제주인의 정체성(identity)을 상징화(symbolization)하는 것이, 바로 제주도의 사투리이다. 이 제주도의 사투리는 보물과 같은 것이다. 이런 보물의 온상이요 창고가 바로 경로당이라 할 수 있다. 그러므로 경로당이 버림받거나, 경시당하게 되면, 그만큼 제주인의 정체성이 쇠퇴되기 마련이다. 따라서, 특히, 제주도의 경로당은 잘 보존되어야 하며 육성되어야 한다는 당위성(當爲性)과 필요성(必要性)이 배증(倍增)되는 것이다.

제주도는 지방화시대를 맞이하면서 여러가지 면에서 제주화(Chejulization)하자는 움직임이 나타나고 있다. 이런 움직임은 바람직한 일이라고 보아진다. 제주화는 "제주적인 것"을 찾아내고 그것을 발전시키는 것을 말한다. 경로당은 "제주적인 것"을 하영(潢映) (많이) 간직하고 있는 곳이기도 하다. 그러므로 경로당을 행정적으로 지원한다는 것은, 비단, 노인복지차원에서 뿐만이 아니라, 제주의 문화유산을 온존시키고 창달한다는 차원에서도 매우 뜻있는 일이라고 볼 수 있는 것이다.

요컨대, 이 논문이, 모범경로당이 되고자 노력하는 경로당에게 참고자료가 되었으면, 다행으로 생각하며, 도남경로당 실태조사를 하는데, 여러가지로 도움을 주신 조 광혁회장님에게 감사드리며, 도남경로당의 발전을 바라면서, 도남경로당의 사례연구를 마무리한다.

(’96. 4. 4.)