

# 지도를 활용한 지역학습의 설계 및 적용방안

이 승 옥\* · 김 태 호\*\*

목	차
I. 서론	V. 지도학습과 지역학습을 연계한 실험수업의 결과분석
II. 이론적 배경	VI. 요약 및 제언
III. 지도를 활용한 지역학습의 설계	참고문헌
IV. 지도학습과 지역학습을 연계한 실험수업의 실제	

## I. 서론

### 1. 연구목적

지도는 지리학습의 가장 중요한 도구로서 학생들의 공간적 사고력을 발달시키고 자발적 학습을 유도하도록 하는 유용한 체재이며, 지도언어의 습득과 표현과정은 학생들의 조직적 사고력 및 창의적 표현력을 향상시킨다. 오늘날과 같은 첨단 정보화 사회에서는 다양한 지도를 해석·응용할 수 있는 능력이 더욱 요구되며 지도교육의 중요성도 증가하고 있다. 지리교육에서 지도를 학습하고 지도를 통해 학습하며, 학습의 결과를 지도로 표현하는 것은 지리적 사고의 핵심에 접근할 수 있는 하나의 방법이다. 따라서 지도는 지도 단원은 물론 모든 단원에 걸쳐 학습목표 및 학습도구뿐 아니라 학습결과로 그 모습을 드러낸다(김석연, 2003).

일반적으로 지도학습은 초등학교에서부터 이루어지고 있음에도 불구하고 어른이 되어서도 지도를 이용하여 정보를 파악하지 못하는 경우가 흔히 있다. 이를 해결하기 위해서는 지도기능 교육에 더욱 관심을 가져야하며, 무엇보다도 실생활에 이용할 수 있도록 지

\* 제주대학교 사범대학부설중학교 교사

\*\* 제주대학교 사범대학 지리교육과 교수

도 기능을 숙달할 필요가 있다. 지도를 이용하여 정보를 얻고 해석할 수 있는 지도 기능은 결국 지도학습의 궁극적인 목적인 지도 속의 정보를 최대한 알아내어 지리적으로 사고하고 지리적으로 보는 안목을 기르며 올바른 판단력을 양성할 수 있는 능력이 길러지는 것이다(최연희, 2000).

가장 초보적인 지리학습과 지도교육은 자신으로부터 가장 가까운 주변의 자연적, 인문적 사실의 지식을 얻고 나아가 그것을 지도화할 수 있어야 한다. 그러므로 자신이 살고 있는 지역에 대해서 충분히 이해하는 것이 지리교육의 최초의 단계라 할 수 있다. 한편, 지역학습은 자기가 속한 지역의 이해를 바탕으로 다른 지역의 지역성 및 지리적 사상에 대하여 판단, 분석하고 유추, 추리하는 사고 능력을 기르는 데 적절히 이용될 수 있다. 그러므로 지역학습은 자신의 지역을 이해하는 데 도움을 줄 뿐만 아니라 다른 지역의 지리적 사상들을 학습하는 데 기초를 제공할 수 있다(임형신, 2003). 이런 의미에서 지리교육은 지도교육과 함께 지역학습이 매우 중요하다. 따라서 지도학습에서 지역사회의 지도를 읽고 그려보면서 지역에 대한 다양한 지리정보를 해석하고 지역적 특성을 이해하면서 그 지역이 갖고 있는 여러 가지 지리 문제에 대한 해결력을 키우는 수업의 필요성이 요구된다(박주희, 2003).

이 연구는 중학교 1학년 사회 단원 <I. 지역과 사회탐구>에서 지역 지도를 이용한 지역사회학습을 실시함으로써 수업 현장에서 학습자들의 지도에 대한 거부감을 없애고, 지리학습에 흥미를 갖게 하는 등 지리교육의 효율성을 높이고자 한다. 또한 지역학습을 통해 학생들에게 지역사회에 대한 공간개념을 바르게 형성시키고 지리적으로 사고할 수 있는 능력을 길러주며, 지역에 대한 관심과 애향심을 갖도록 하는 데 있다.

## 2. 연구방법

문헌 연구를 통하여 지도학습과 지역학습에 관한 기초적 이론을 고찰하여 두 이론을 접목한 수업방안을 탐색하고, 중학교 1학년 사회 <I. 지역과 사회탐구> 단원을 중심으로 지도학습의 기본 요소인 지도읽기, 지도판독, 지도그리기에 대한 학습방법을 지역학습과 연계하여 지역학습의 흐름도와 함께 5차시의 실험수업을 설계하였다.

설계된 수업계획을 실제 수업에 적용하고 학습결과와 교육적 효과를 분석하였다. 실험 수업은 연구자가 근무하고 있는 제주 시내 J 중학교 1학년 3개 반을 대상으로 2004년 3월 10일부터 4월 10일까지 약 1개월에 걸쳐 실시되었으며 수업 결과물은 사회과목 수행평가에 반영하였다. 또한 지도를 이용한 지역학습에 대한 태도 변화를 살펴보기 위하여 실험 수업의 사전·사후 설문조사를 실시하여 학습자들의 지도읽기 능력, 지역사회에 대한 관심, 사회과목에 대한 흥미도를 분석하였다.

## II. 이론적 배경

### 1. 지역 및 지역학습

지역이란 개념은 일종의 지적인 개념으로 어떤 범주에서 편의상 설정한 주변지역과 구별되는 동질적인 공간적 범위라고 정의할 수 있다(김오진, 1996). 지리교육에서 지역은 대체로 학생들이 직접 생활하고 있는 무대로서 '생활 지역'으로 정의되며, 이러한 지역을 학습하는 것은 더 넓은 지역을 학습하기 위한 기초로서 매우 중요한 의미를 갖는다(김일기, 2003).

지역학습은 학생 자신이 살고 있는 지역을 직접적으로 조사하여 그 지역의 특성을 파악한다는 측면에서는 지역연구와 유사하지만, 주요 관심이 순수한 지리적 의미로 지역성을 철저히 구명하기 위한 것이라기보다는 일반적인 수준에서의 지역성 파악에 주어지고, 지리적인 측면과 동시에 교육적인 측면이 합쳐져서 추상적인 수준의 지역을 구체적인 수준으로 만들어주는 과정이다. 즉 지역학습에서 사용되는 지역을 단순히 지리적 연구 대상으로의 지역이라기보다는 교육적 의미로서의 지역이라는 두 가지 의미를 동시에 포함한다(조성욱, 1999).

지역학습에서 상정하는 지역의 범위는 명확하게 한정되지는 않지만, 우리의 상황에서는 초등학교의 경우는 학구 정도의 크기 그리고 중학교의 경우는 읍이나 면 단위, 고등학교의 경우는 시·군·구 단위를 지역학습의 지역적 범위로 보고 있다. 이러한 지역 범위를 넘어설 경우에는 학습자가 직접 체험에 의한 지역의 특성을 파악하기가 어려워지기 때문에 교육적인 의미에서 지역학습이라기보다는 지리학에서 추구하는 지역연구 또는 지역에 대한 학습이 된다(조성욱, 1999).

이 연구에서 지역의 개념은 제7차 교육과정의 중학교 1학년 사회 교과서에 사용되고 있는 지역사회와 같은 의미인 자기가 살고 있는 가까운 지역을 의미한다. 따라서 지역학습의 범위를 제주시로 한정하고 있지만, 학습형태에 따라서는 제주도로 대상 지역을 넓힐 수도 있다.

### 2. 지역학습의 교육적 의의

지리교육은 인간의 생활환경으로서 지표공간에 관한 지리적 지식을 바르게 이해시켜 합리적인 사고력을 갖춘 바람직한 사회인을 육성하는 것이라고 할 때 자기가 살고 있는 지역에 대한 학습은 이러한 것을 달성하는 효과적인 방법이 될 수 있다. 왜냐하면 학생들은 직접적인 생활 터전이 되는 자기 지역에 대한 체계적인 학습을 통하여 각종 지리적 현상을 이해하고, 지리교육에서 기르고자 하는 자료의 활용력과 사회현상에 대한 과학적 탐구력, 문제해결력 등 종합적 사고력을 기를 수 있기 때문이다. 또한 지역학습은 학생들에게 주변의 여러 현상을 바탕으로 한 지도 도해능력을 기르고 직접 관찰할 수 있는 현 지조사의 좋은 기회를 제공하기 때문이다(김오진, 1996).

지역학습은 학생이 교육의 장을 자신이 직접 접촉할 수 있고 감각을 느낄 수 있으며, 자신이 그 속의 일부분으로 속해 있는 자신의 주변지역에서 학생의 직접 활동에 의해 학

습이 가능하기 때문에, 여러 가지 사회 현상 및 지리적 현상과 서로의 관계에 대한 기본 인식을 형성하는 데에 학생의 수준에서 가장 이해하기 쉬운 학습형태이다. 또한 지역학습은 사회과교육이나 지리교육에서 목표로 하는 지적인 측면뿐 아니라, 기능적인 측면과 정의적인 측면 그리고 민주시민의 자질을 종합적으로 함양시킬 수 있는 중요한 학습방법의 하나이다. 지역학습방법의 교육적 효용성은 지적 영역과 기능적 영역 그리고 정의적 영역을 골고루 동시에 추구할 수 있는 종합적인 방법이다(조성욱, 1999).

### 3. 중학교 과정에서의 지역학습

지리교육에서의 지역학습은 1차 교육과정부터 계속적으로 내용이 설정되어 왔으나, 활발하게 이루어지지 못하다가 1990년대에 들어서서 초등학교 3, 4학년의 지역화 교재의 작성과 보급을 통하여 초등학교 수준에서는 정착화가 상당히 진전되었다. 중학교의 경우도 2차 교육과정 이후 계속적으로 지역학습의 내용이 설정되어 왔으며, 5차 교육과정까지는 향토라는 용어를 사용하여 오다가 6차 교육과정부터는 향토 대신 지역사회라는 용어를 사용하고 있으며 도입 단원에 설정되었다.

7차 교육과정의 중학교 과정에서는 1학년 < I. 지역과 사회탐구 > 단원이 지역학습을 적용시킬 수 있는 부분이다. 이 단원에서는 하나의 지역을 사례로 지역조사 방법을 예시해 줌으로써 지역학습의 구체적인 방법을 제시하고 있는데, 지역을 파악하는 내용을 보면 자연환경과 인문환경의 지리적인 내용과 변화의 역사적인 측면, 그리고 지역주민의 활동과 관련되는 사회 기능체의 역할을 지역조사 활동을 통하여 파악하도록 하고 있다.

## Ⅲ. 지도를 활용한 지역학습의 설계

### 1. 수업단원 선정

중학교 사회과에서 지역학습 적용이 가능한 부분은 하나의 지역을 사례로 지역조사 방법을 예시해 주고 있는 1학년 사회 < I. 지역과 사회탐구 > 단원이다. 따라서 지역학습 방법으로 여러 가지를 들 수 있으나 지도에 대한 기초적인 지식을 다루고 있는 중학교 1학년 사회 < I. 지역과 사회탐구 > 단원에서 지도를 활용하여 수업을 할 수 있는 부분을 선정하여 지리교육에서 중요한 비중을 차지하고 있는 지도학습과 지역학습을 접목하였다.

요즘의 학생들은 자신이 살고 있는 지역에 대해 무관심하고 학교와 집으로 오가는 통학거리만을 알고 있을 뿐이다. 그 중에서도 대부분 학생들은 승용차와 버스를 이용하여 통학을 하기 때문에 학교나 집과 가까운 곳이 아니면 자신이 살고 있는 지역에 무엇이 분포하고 있으며 어떤 현상이 일어나고 있는지 모른다. 그러므로 이 연구에서는 대축척지도를 이용하여 지역의 지도읽기와 지도의 판독, 그리고 자신이 살고 있는 동네를 표현해 봄으로써 지역사

회를 이해하고 지역에 대한 공간인지 능력과 지역에 대한 애郷심을 기를 수 있도록 하였다.

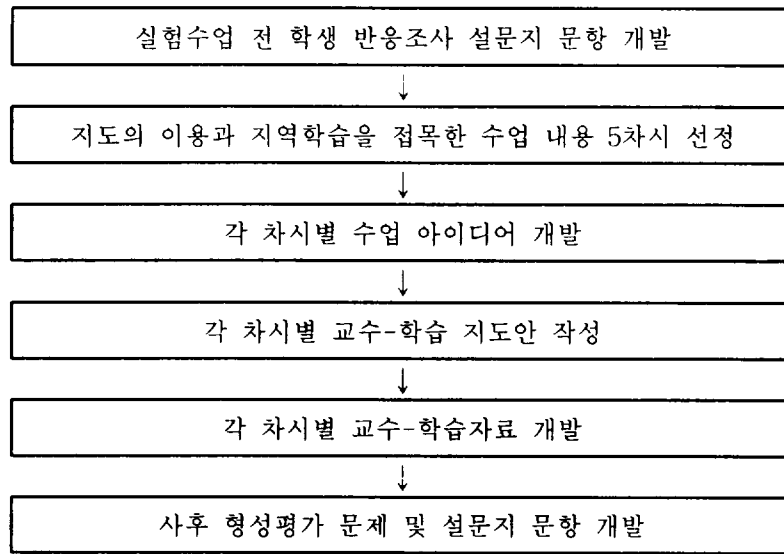
## 2. 실험수업 설계

지도를 읽고, 그리고, 만들 수 있는 기술은 지리교육에서 가장 중요한 목표이다. 축척, 위치, 방위, 기복, 기호 등 지도의 기초적인 지식을 바탕으로 지도를 읽는 독도 능력과 기술, 지도에 나타난 기호를 읽는데 그치지 않고 지도에 나타난 사실을 통해 지리적인 개념을 이해하고 설명하는 지도의 판독, 또한 지리적 사실 또는 개념을 지도로 표시하는 지도화 작업은 지도 이용의 대표적인 능력과 기술이다(김선민, 1995). 그러므로 지도교육에 필수적인 지도읽기, 지도의 판독, 지도화 과정의 지도학습 요소를 지역학습에 적용하였다.

실험수업 내용은 지도의 주요 개념인 지도의 종류, 방위, 기호, 축척, 등고선 등을 익히도록 구성하였고, 지도읽기는 학생들이 살고 있는 축척 1:25,000의 제주도 지형도를 이용하여 지도에 담겨진 공간정보를 파악하도록 했으며, 지도의 판독은 축척 1:5,000의 제주도 지형도를 대상으로 1986년 간행판과 1998년 간행판을 서로 비교하여 지역사회의 변화 모습을 파악할 수 있도록 구성하였다. 작도는 우리 동네 지도그리기와 제주도의 주제도 만들기까지 익힐 수 있도록 구성하였다. 주제도 만들기에서는 모듈별로 주제를 하나씩 선정하여 그리도록 했으며, 범례의 개념을 익힐 수 있도록 하였다. 이러한 내용으로 구성된 각 차시별 실험수업의 계획은 <표 1>과 같다. 또한 이 연구에서 실험수업의 교수-학습 단계는 <그림 1>과 같이 구축하였다.

<표 1> 실험수업 지도 계획

차시	지도학습 요소	단원 및 주제	학습 내용	수업 방법	수업 자료
1/5	지도읽기	지도의 이용	• 지도의 종류 • 방위, 기호, 축척, 등고선	• 모둠 활동 • 전체 활동	• 지형도 • 학습지
2/5	지도읽기	지역의 지리적 환경	• 제주의 자연환경과 인문환경 • 제주도 지형도 읽기	• 개별 활동 • 모둠 활동 • 전체 활동	• 제주도 지형도 • 지도읽기 평가지
3/5	지도비교 추론	지역사회의 변화와 발전	• 지역사회의 과거 및 현재 지도 비교하기 • 변화 모습 및 원인 알아보기 • 지역사회 이해하기	• 개별 활동 • 모둠 활동 • 전체 활동	• 제주도 지형도 • 지도비교 평가지
4/5	우리 동네 지도그리기	지역사회의 구조와 기능	• 동네 지도그리기 • 그린 지도 발표하기 • 지역사회의 주요 기관과 기능 이해하기	• 개별 활동 • 모둠 활동 • 전체 활동	• 동네 지도찾기 ( <a href="http://search.empas.com/search/all.html">http://search.empas.com/search/all.html</a> ) • 학습지
5/5	주제도 그리기	지역사회의 문제와 해결	• 제주도 주제도 그리기 • 제주도의 산업 특징 이해하기 • 제주도의 문제점 파악하기	• 개별 활동 • 모둠 활동 • 전체 활동	• 제주도 백지도



<그림 1> 실험수업의 교수-학습설계 절차

## IV. 지도학습과 지역학습을 연계한 실험수업의 실제

### 1. 실험수업 대상 및 기간

실험수업은 연구자가 근무하고 있는 J 중학교 1학년 3개 학급을 대상으로 하였다. J 중학교는 남녀 공학으로 제주시에 위치한 학교이며, 학생들의 학력은 제주 시내 다른 중학교 학생들에 비해 다소 낮은 편이다. 1학년 학생들은 아직 자신이 살고 있는 동네를 많이 벗어나서 생활했던 적이 별로 없을 뿐 아니라 제주 시내 주요 기관들의 위치를 잘 파악하지 못하고 있다. 실험수업은 36명의 남학생으로 구성된 3개 반을 대상으로 하였으며, 실험수업 기간은 2004년 3월 10일부터 4월 10일까지이다.

### 2. 학습자의 특성 분석

실험수업을 적용하기에 앞서 실험대상 학생 108명을 대상으로 초등학교 사회 시간에 지역 학습의 경험과 중학교 사회수업과의 연계성을 묻는 설문조사를 실시하였다. 초등학교 때 학습했던 지역 학습의 흥미도와 방법, 지도의 활용 여부, 현지조사를 통한 우리 동네 지도그리기의 경험, 그리고 현재 사회과목에 대한 흥미도를 조사하여 학습자의 특성을 파악하였다.

<표 2>와 같이 초등학교 사회 과목 시간에 지역사회에 대해서 공부한 경험에 있는 경우가 71.3%, 없는 경우가 28.7%로 나타났다. 초등학교 때 실시한 지역사회 학습에 대한

흥미도에 대해 살펴보면 '그저 그렇다'(40.3%), '약간 그렇다'(24.7%), '그렇지 않다'와 '전혀 그렇지 않다'가 각각 13.0%로 나타났는데, 이것은 초등학교 때 실시했던 지역학습에서 흥미를 별로 느끼지 못했음을 의미하므로 이 연구의 실험수업에서 지역사회의 다양한 지도의 활용과 현지조사를 통한 동네 지도그리기 등의 수업 방법을 적용했을 때, '그저 그렇다'(40.3%)라고 응답한 학생들의 비율은 줄어들 것으로 예상된다.

<표 2> 지역사회 학습 경험과 학습 흥미도

질문 내용	답변 내용	빈도(명)	백분율(%)	응답자수
초등학교 사회 과목시간에 지역사회에 대해서 공부한 적이 있나요?	있 다	77	71.3	108명
	없 다	31	28.7	
초등학교 때 실시한 지역사회에 대한 공부는 재미있었나요?	아주 그렇다	7	9.0	77명
	약간 그렇다	19	24.7	
	그저 그렇다	31	40.3	
	그렇지 않다	10	13.0	
	전혀 그렇지 않다	10	13.0	

<표 3>의 초등학교 때 지역사회학습의 방법에 대해 살펴보면 컴퓨터 인터넷자료 활용이 71.2%, 그 외의 방법은 전부 10% 미만으로 나타났다. 이것은 지역학습방법이 대부분 실내조사를 통한 형태로 이루어지고 있으며, 야외조사나 지도를 이용한 학습형태는 이루어지지 않았음을 의미하고 있다.

<표 3> 초등학교 때 지역사회 학습의 방법

질문 내용	답변 내용	빈도(명)	백분율(%)	응답자수
초등학교 때 지역사회 학습을 했다면 어떤 방법을 이용했나요?(이용한 것 모두 고르세요)	컴퓨터 인터넷자료	67	71.2	94명
	도서관 문헌자료	3	3.2	
	신문자료	4	4.3	
	야외조사 활동	7	7.4	
	실내조사 및 야외조사 모두	4	4.3	
	기 타	9	9.6	

<표 4>와 같이 초등학교 때 지역사회 학습에서 지도를 사용한 경험이 있는 경우 (41.6%)가 지도를 사용하지 않은 경우 (58.4%)보다 약간 낮게 나타나고 있다. 또한 지역

학습에서 사용한 지도도 대축척지도가 46.9%, 소축척지도가 53.1%로 나타났으며, 주제도의 사용(34.4%)보다 일반도의 사용(65.6%)이 훨씬 높게 나타나고 있어서 주변에서 쉽게 구할 수 있는 지도를 사용함으로써 지역학습에 흥미와 관심이 높게 나타나지 않았던 것으로 보인다. 지도를 사용하여 실시한 지역학습이 쉽거나 흥미가 있었는지 여부를 묻는 질문에 '흥미 있다'(37.5%)와 '흥미 없다'(31.3%)가 비슷하게 나타나고 있으며, '그저 그렇다'라고 응답한 학생(31.2%)도 비교적 많아 지도를 이용한 지역학습에 반응이 적게 나타나서 지도학습과 연계한 지역학습에서 변화의 비율을 높일 수 있을 것으로 보인다.

<표 4> 지역사회 학습에서 지도 사용 여부와 흥미도

질문 내용	답변 내용	빈도(명)	백분율(%)	응답자수
초등학교 때 지역사회 학습에서 지도를 사용한 적이 있나요?	있 다	32	41.6	77명
	없 다	45	58.4	
초등학교때 지역학습에서는 어떤 지도를 사용했나요?(지도를 사용한 적이 있는 학생만 답변)	대축척지도	15	46.9	32명
	소축척지도	17	53.1	
	일반도	21	65.6	32명
	주제도	11	34.4	
지도를 사용하여 실시한 지역학습은 쉽거나 흥미가 있었나요?	아주 그렇다	3	9.4	32명
	약간 그렇다	9	28.1	
	그저 그렇다	10	31.2	
	그렇지 않다	6	18.8	
	전혀 그렇지 않다	4	12.5	

<표 5>에서 보는 바와 같이 초등학교 사회 과목 시간에 우리 동네 지도를 그려본 경험이 있는 경우(35.1%)가 없는 경우(64.9%)보다 훨씬 낮다. 또한 우리 동네 그리기 경험이 있는 학생인 경우에도 동네 지도그리기에 흥미를 느낀 학생은 37.0%에 불과하며, 나머지 63.0%는 흥미를 느끼지 못하거나 또는 관심을 보이지 않고 있다. 동네 지도그리기에서는 지도의 구성요소를 모두 사용하여 그린 경우는 한 명도 없으며, 조금 사용하여 그린 경우가 55.5%, 전혀 사용하지 않은 경우도 44.5%를 차지하고 있어 동네에 대한 조사나 측정을 생략한 채 개괄적으로 그려보았으며, 지도읽기 학습도 이루어지지 않은 것으로 판단된다.



<표 5> 우리 동네 지도그리기 경험과 흥미도

질문 내용	답변 내용	빈도(명)	백분율(%)	응답자수
초등학교 사회과목 시간에 우리 동네 지도를 그려 본적이 있나요?	있 다	27	35.1	77명
	없 다	50	64.9	
초등학교 때 동네 지도그리기는 흥미가 있었나요?(동네 지도를 그려본 학생만 답변)	아주 그렇다	4	14.8	27명
	약간 그렇다	6	22.2	
	그저 그렇다	11	40.8	
	그렇지 않다	2	7.4	
	전혀 그렇지 않다	4	14.8	
동네 지도그리기를 했었다면 지도의 구성요소를 모두 이용하여 그렸나요? (예 : 축척, 기호, 방위, 등고선 등)	모두 이용하였다	0	0	27명
	조금 이용하였다	8	29.6	
	아주 조금 이용하였다	7	25.9	
	전혀 사용하지 않았다	12	44.5	

<표 6>과 같이 현재 중학교에서 배우는 사회과목에 대한 흥미도를 묻는 질문에 '흥미 있다'(28.7%)가 '흥미 없다'(42.6%)보다 매우 낮아, 대체적으로 사회 교과에 대한 흥미도가 매우 낮다. 사회과목 중 지리수업의 흥미도를 묻는 질문에는 34.2%의 학생만이 '흥미 있다'고 대답해서 사회과목 중 지리수업에 대한 부담감을 많이 가지고 있는 것으로 나타났다. 지리수업을 싫어하는 이유로는 '암기할 내용이 많아 부담스러워서'(24.1%), '내용이 어렵고 이해하기 힘들어서'(20.4%)가 전체 학생의 44.5%를 차지하고 있다. 그러므로 사회과에서 지리수업 방법의 개선과 학생들의 이해 수준에 맞는 내용으로 교과서를 재구성할 필요가 있는 것으로 보인다.

<표 6> 현재 사회과목에 대한 흥미도

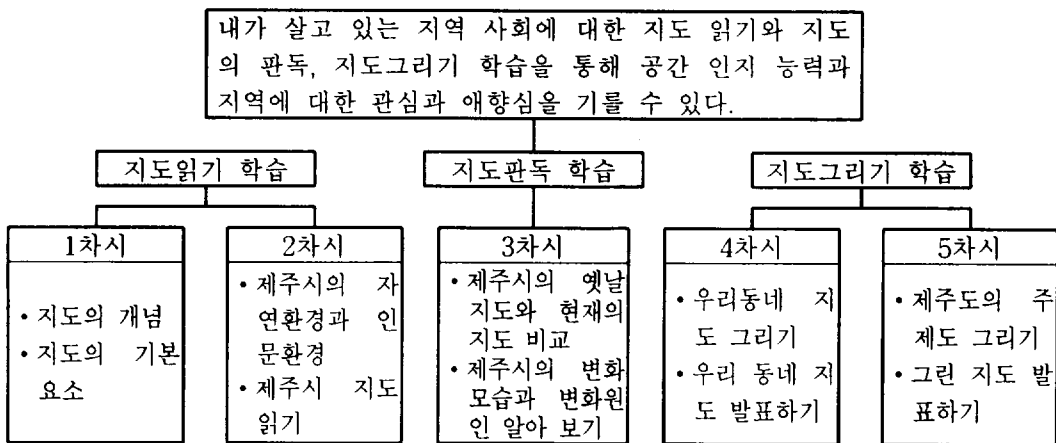
질문 내용	답변 내용	빈도(명)	백분율(%)	응답자수
현재 다른 과목에 비해서 사회과목은 재미있나요?	아주 그렇다	16	14.8	108명
	약간 그렇다	15	13.9	
	그저 그렇다	31	28.7	
	그렇지 않다	23	21.3	
	전혀 그렇지 않다	23	21.3	
사회 교과내용 중 지리 수업을 좋아하나요?	아주 그렇다	18	16.7	108명
	약간 그렇다	19	17.6	
	그저 그렇다	29	26.8	
	그렇지 않다	14	13.0	
	전혀 그렇지 않다	28	25.9	

질문 내용	답변 내용	빈도(명)	백분율(%)	응답자수
지리 수업을 좋아하는 이유는?	지리 과목 자체가 흥미 있어서	8	7.4	37명
	지역에 대한 정보를 많이 얻게 되어서	14	13.0	
	지리학습 내용이 생활에 도움을 주므로	13	12.0	
	가르치는 선생님이 좋아서	1	0.9	
	기 타	1	0.9	
지리 수업을 싫어하는 이유는?	암기할 내용이 많아 부담스러워서	26	24.1	71명
	지도나 그래프 등을 보는 것이 어려워서	11	10.2	
	내용이 어렵고 이해하기 힘들어서	22	20.4	
	실제 생활과 관련이 없는 내용이라서	5	4.6	
	기 타	7	6.5	

### 3. 수업의 실제

실험수업을 위해 학급별로 모둠을 구성하였다. 각 모둠은 6명씩 학급당 6모둠으로 구성하였고, 모둠마다 특성에 맞게 독특한 모둠명을 정하도록 하였다. 모둠의 구성은 모둠별 활동을 위한 것이기도 하지만, 개별 활동이나 전체 활동에서도 서로 협력하여 학습할 수 있도록 하기 위한 것이며, 특히 학력 수준이 아주 낮은 학생들을 모둠 구성원들이 서로 도와주어서 학습이 잘 이루어지도록 하기 위한 것이다.

그리고 학생들에게 사회과 공부에서 가장 기초는 우리가 살고 있는 지역을 잘 파악하는 것이 중요한 것이라고 강조하고, <I. 지역과 사회 탐구> 단원에서 지도를 활용하여 우리가 살고 있는 지역을 학습하여 지역성을 파악하고, 지역사회에 대한 애정과 관심을 지닐 수 있도록 하기 위하여 <그림 2>와 같이 지역학습의 실천 흐름도를 설명하였다.



<그림 2> 지역학습의 실천 흐름도

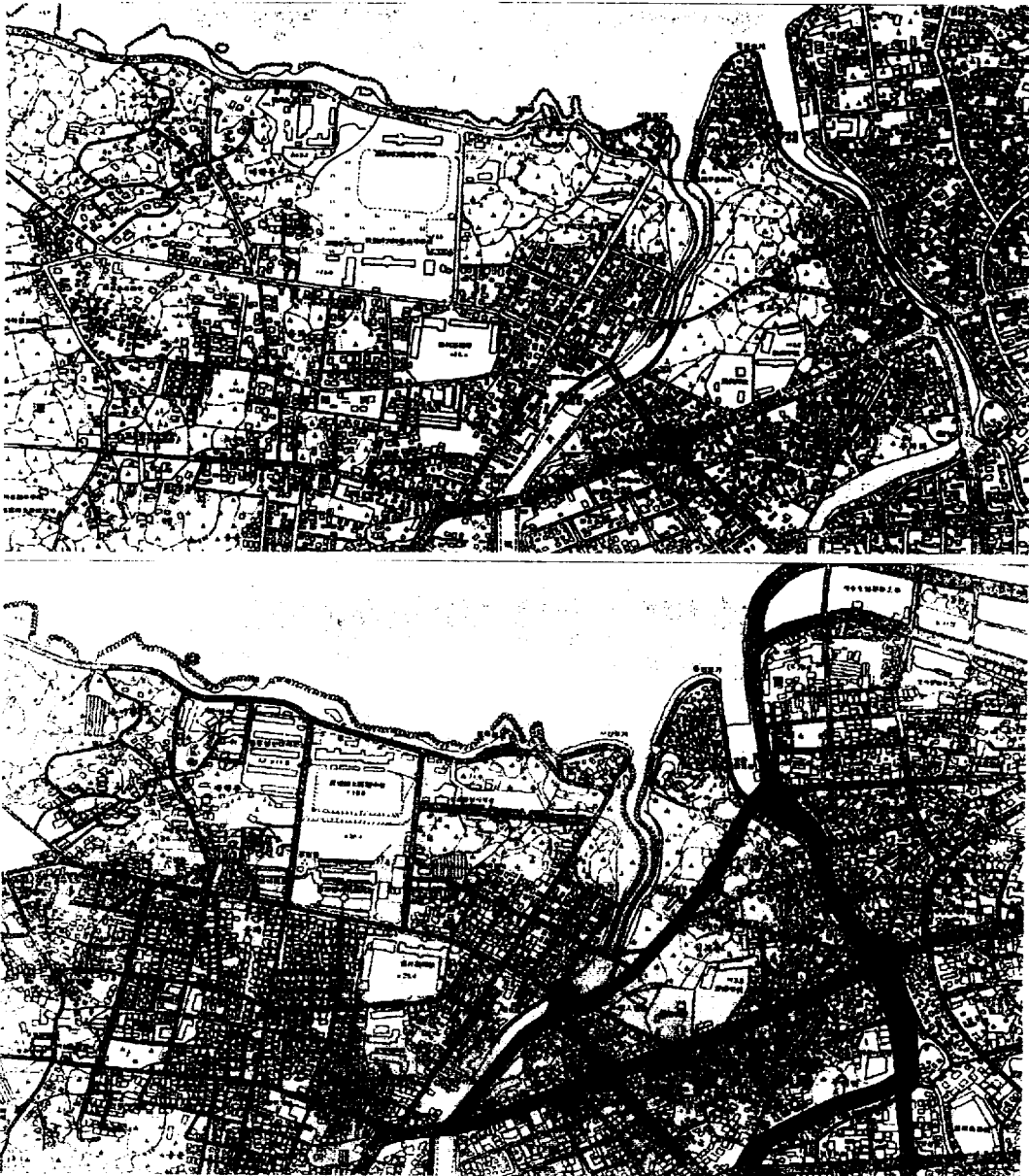
### 가. 지도읽기

지도읽기 학습은 2차시로 설계되었는데 1차시는 이론적 내용을 다루는 수업으로 지도 읽기의 가장 기본이 되는 요소와 지도의 개념과 종류를 알아보는 활동으로 이루어졌다. 2차시는 지도읽기의 실습적인 수업으로 제주시의 지형도를 이용하여 지도읽기 학습을 할 수 있도록 설계하였는데 전시 학습 확인용으로 지도를 이용하기 위해 알아야 할 내용이 무엇인지 모둠별로 조사하여 발표하고 나서, 지역 지도읽기 학습활동이 이루어졌다.

학생들에게 학교와 지역사회가 나타나 있는 축척 1:25,000의 제주도 지형도를 교사가 준비하여 모든 학생들에게 나누어주고 교사가 지적하는 지형지물을 찾거나 교사의 질문에 답을 하도록 하였다. 제주도 지역의 지도를 1인당 1장씩 복사하여 나누어주었더니 우리가 살고 있는 지역 지도를 처음 대하는 학생들이 대부분이어서 신기한 듯 자기 집부터 찾기 시작하였고, 우리가 살고 있는 동네에 대하여 관심이 별로 없고 무엇이 있었는지조차 몰랐던 학생들이 지도의 여러 곳을 찾아보며 반응이 매우 진지하였다. 축척, 방위, 기호, 학교 위치와 학교 주변의 건물과 도로, 지형들을 지도를 보고 읽도록 하였다. 그리고 지도를 보면서 제주도 지역의 자연환경과 인문환경의 요소들을 발표시켰다.

### 나. 지도의 판독

지도의 판독학습으로는 축척 1:5,000의 1986년도와 1998년도에 간행된 제주시 용담동 일대의 지형도(그림 3)를 서로 비교하여 지역사회의 변화된 모습을 파악하도록 하였다.



<그림 3> 제주시 용담동 일대의 지형도(위 : 1986년 아래 : 1998년)

과거와 비교하여 오늘날 달라진 곳을 찾아 지도에 표시하고, 다른 학생들과 비교하도록 하였다. 특별히 많이 달라진 곳이 어떤 곳인지, 그리고 그 이유가 무엇인지를 모둠별로 토론하고 발표하도록 하였다.

그리고 개인별로 학습지를 이용하여 변화된 내용을 작성하도록 하였는데, 우리 학교와 가까운 지역에 변화가 심한 것을 쉽게 찾아내었다. 학교 주변의 농경지가 주택지로 변한 것과 등·하교 길로 이용하는 도로가 과거에는 하천이었는데 이제는 복개되어 도로나 주차장으로 이용하고 있는 것, 탑동의 매립지역 등 변화가 많이 이루어졌음을 알고 그 원인이 무엇인지 생각하여 모둠별로 발표하는 수업으로 진행하였다. 변화의 원인으로서는 제주도 인구의 증가, 자동차 수의 증가, 지역발전을 위한 정책 등 다양한 의견이 제시되었다.

#### 다. 작도 수업

지도그리기 수업은 주제를 우리 동네 그리기와 제주도 주제도 그리기의 2차시로 이루어졌다. 우리 동네 지도그리기에 대해서 학생들의 관심과 흥미가 대단하였다. 그러나 어떻게 그려야할지 걱정하는 것 같아서 사전에 다음과 같이 주의사항과 준비과정에 대해 충분한 설명을 하였더니 자신감을 내보였다.

- 1) 지도의 중심지역을 어디로 할 것인지 결정한다. (예: 집, 학교, 동사무소, 호텔 등)
- 2) 중심지에서 동서남북 500m 이내, 즉 1km<sup>2</sup> 이내의 지역을 그리도록 한다.
- 3) 사전에 미리 답사하여 보폭으로 동네의 구역을 확인하고 그 지역에 있는 지표상의 여러 현상들을 조사한다.(보폭: 왼발 뒤꿈치에서 오른발 앞발 끝까지로 약 70cm)
- 4) 축척은 1:5,000으로 하여 주어진 용지에 그리되 지도로 나타내야 하는 크기를 잘 계산하도록 한다.
- 5) 나침반을 이용하여 방향을 확인하고 방위표시를 한다.
- 6) 지표상의 현상들을 기호로 나타내고 범례를 표시한다.
- 7) 산지나 오름 등 높은 지형이 있는 곳은 높이를 미리 알아서 숫자로 표시하고 등고선은 간략하게 나타낸다.
- 8) 준비물로 연필, 지우개, 자, 색연필 등을 준비한다.

우리 동네 지도그리기는 개별학습으로 실시했지만, 사전답사와 거리측량은 모둠별로 모둠 구성원끼리 함께 하도록 하였다. 학생들이 지도를 그리는 동안 교사는 거리측량은 성실히 해왔는지, 준비물은 잘 갖추고 열심히 그리고 있는가 등을 평가하며 축척계산을 정확히 하도록 지도하였다. 그리고 수행평가에 반영되므로 주어진 시간 내에 다 완성하지 못하더라도 제출하도록 하였다. 또한 학급에서 5명 정도를 지명하여 그린 지도를 가지고 동네의 특징과 공공기관, 도로 등의 위치와 기능, 그리고 지역사회의 문제점을 설명하도록 하였다. 학습대상자가 중학교 1학년생이고 또 남학생이어서 지도를 제작하는데 자세하거나 깔끔하게 표현하지는 못하였지만, 지역사회에 대한 공간개념과 지리적 특성은 대체로 잘 표현하고 있다.

제주도 주제도 그리기는 모둠별로 주제를 정하여 그리도록 하였다. 각 모둠별 주제는 모둠별로 실시한 지역조사 수행평가의 주제와 일치하도록 하여 지역조사 하였던 내용을 바탕으로 주제도를 그릴 수 있도록 하였다. 주제는 제주 관광안내도, 제주 교통도, 문화재 분포도, 인구 분포도, 화산지형 분포도 중에서 한 가지를 선택하여 그리도록 하였고, 모둠별로 중복되지 않도록 하였다. 그리고 다음과 같은 준비사항을 미리 주지시켰다.

- 1) 주제와 관련된 내용을 문헌이나 인터넷, 야외조사, 관련기관을 방문하여 미리 조사한다.
- 2) 모둠 구성원들이 모두 참여할 수 있도록 분담표를 작성한다.
- 3) 문자로 나타내야만 하는 것은 문자로 표현하며(예 : 도로명, 지명 등), 그 외의 것은 기호로 표시하고 범례를 나타낸다.
- 4) 제주도내 시, 읍, 면의 위치를 잘 확인하여 내용을 잘 표시한다.
- 5) 지도에는 반드시 주제명과 모둠명, 모둠 구성원의 이름을 쓴다.
- 6) 준비물로 제주도 백지도, 연필, 지우개, 자, 색연필 등을 준비한다.

주제도 그리기는 주어진 시간 내에 완성할 수 있도록 하였고, 모둠별 분담표가 잘 작성되었는지, 그릴 내용을 충분히 조사하였는지 그리고 협동이 잘 이루어지고 있는지를 확인하였다.

## V. 지도학습과 지역학습을 연계한 실험수업의 결과분석

실험수업이 끝난 후 수업 전반에 대한 학생들의 반응을 설문지를 통해 조사하고 분석하였다. 먼저 실험수업에서 내가 살고 있는 지역사회에 대한 학습이 재미있었는지를 묻는 질문에 <표 7>과 같이 '재미 있었다'(51.8%)가 '재미 없었다'(14.8%)에 비해 매우 높게 나타나고 있고, 또 초등학교 때 실시했던 지역학습의 흥미도에서 '흥미 있었다'(33.8%) 보다도 높게 나타나고 있다. 이는 초등학교 때 실시했던 지역학습은 주로 인터넷에서 자료를 조사하는 정도였지만 이번 실험수업에서는 지역지도 활용하였고, 직접 지역사회를 관찰하고 조사하여 동네 지도그리기 등을 실시함으로써 학생들이 지역에 대한 관심과 지역학습에 흥미를 불러일으킨 것으로 보여 지도학습과 연계한 지역학습이 효과가 있었음을 말해주고 있다.

<표 7> 지역학습의 흥미도

질문 내용	답변 내용	빈도(명)	백분율(%)	응답자수
내가 살고 있는 지역사회 학습은 재미있었나요?	아주 그렇다	24	22.2	108명
	약간 그렇다	32	29.6	
	그저 그렇다	36	33.4	
	그렇지 않다	7	6.5	
	전혀 그렇지 않다	9	8.3	

<표 8>에서 보는 바와 같이 지역지도를 이용한 지역학습을 통해서 지도읽기와 지도의 판독을 잘 할 수 있게 되었는지 묻는 질문에 ‘그렇다’가 65.7%, ‘그렇지 않다’가 13.0%로 나타났다. 지도읽기와 지도판독 학습에서 사회과부도나 교과서의 지도를 사용하지 않고 자신이 살고 있는 제주시의 지도를 활용함으로써 학습에 대한 흥미를 유발시켰기 때문에 지도읽기 학습의 효과도 있었다고 생각된다.

우리 동네 지도그리기에 대한 흥미도를 묻는 질문에 ‘흥미 있다’(62.0%)가 ‘흥미 없다’(16.65)보다 훨씬 높게 나타나고 있어서 동네 지도그리기에 대단한 흥미가 있었음을 말해주고 있는데, 이는 학생들이 보폭을 이용하여 거리를 측정하여 축척을 계산하고, 나침반을 이용하여 방향을 측정하는 등 자신이 살고 있는 지역의 지표 현상들을 직접 관찰하고 조사하여 지도로 나타내보도록 하는 수업은 교실 중심의 수업을 탈피한 현장 중심의 수업으로 지리 수업에 꼭 필요한 수업형태이기에 학생들의 흥미도가 매우 높았다. 따라서 이번 실험수업에서 실시한 지도읽기, 지도 판독, 지도그리기를 지역사회 학습과 연계한 수업이 효과가 있었음이 입증된 것이며, 학생들도 지도를 이용하여 정보를 얻고 응용할 수 있는 능력이 어느 정도 향상되었다고 볼 수 있다.

<표 8> 지도를 이용한 지역학습의 효과도

질문 내용	답변 내용	빈도(명)	백분율(%)	응답자수
지역사회의 지도를 이용한 지역학습을 통하여 지도읽기와 지도판독을 잘 할 수 있게 되었나요?	아주 그렇다	32	29.6	108명
	약간 그렇다	39	36.1	
	그저 그렇다	23	21.3	
	그렇지 않다	9	8.4	
	전혀 그렇지 않다	5	4.6	
우리 동네 지도그리기는 재미 있었나요?	아주 그렇다	32	29.6	108명
	약간 그렇다	35	32.4	
	그저 그렇다	22	20.4	
	그렇지 않다	10	9.3	
	전혀 그렇지 않다	9	8.3	

<표 9>의 지역사회 학습을 통하여 내가 사는 지역에 대한 관심이 많아졌는지 여부에 대해 살펴보면 ‘관심 있다’(58.3%)가 ‘관심 없다’(19.4%)보다 30% 가까이 높게 나타나고 있어서 실험수업 후 지역사회에 대한 관심도가 높아졌다. 이것은 지리학습의 가장 기초가 되는 지역학습은 초등학교 때 실시한 경험이 있지만 직접 관찰할 기회가 없었고, 지역지도를 보았던 적도 없어 지역에 대한 관심이 없었는데 이번 실험수업에서 지역지도의 이용과 동네 지도그리기를 통해 지역의 지리적 특성과 지역사회를 보는 안목이 길러졌으며 자신이 살고 있는 지역에 대한 애향심과 정체성을 기르는 데 도움이 되었음을 말해주고 있다.

<표 9> 지역학습 후 지역사회에 대한 관심도

질문 내용	답변 내용	빈도(명)	백분율(%)	응답자수
지역사회 학습을 통하여 내가 사는 지역에 대한 관심이 많아졌나요?	아주 그렇다	32	29.6	108명 (100%)
	약간 그렇다	31	28.7	
	그저 그렇다	24	22.2	
	그렇지 않다	15	13.9	
	전혀 그렇지 않다	6	5.5	

실험수업 후 사회과목에 대한 흥미도를 묻는 질문은 <표 10>과 같이 긍정적인 반응을 보인 학생(59.3%)이 부정적인 반응을 보인 학생(10.2%)보다 49.1%나 높게 나타났으며, 실험수업 전에 지리수업에 흥미를 보인 학생(34.3%)보다도 25.0% 증가를 보인다. 이것은 지역 지도를 이용한 지역학습이 학습자들에게 흥미를 주는 수업형태임을 말해 주고 있다. 몇몇 학생들을 중심으로 이번 실험수업에 대한 소감을 상담을 통해 알아본 결과, 학생들이 지역학습을 했던 경험이나 할 수 있는 기회는 있으나 지역 지도를 이용하여 학습할 수 있는 기회가 없었고, 자신이 다니는 학교와 집이 있는 지도를 보면서 신비감을 갖게 되었으며, 특히 우리 동네 지도그리기를 위해서 평상시 무심코 지나쳤던 동네를 어떤 현상으로 이루어졌는지를 세심하게 관찰하고 실제거리를 보폭을 이용하여 측정하고 축척을 계산하여 봄으로써 지리 수업에 관심과 흥미를 가지게 되었다고 말하고 있다.

<표 10> 실험학습 후 지리수업에 대한 흥미도

질문 내용	답변 내용	빈도(명)	백분율(%)	응답자수
지도를 활용한 지역학습을 통해 지리수업을 좋아하게 되었나요?	아주 그렇다	31	28.7	108명
	약간 그렇다	33	30.6	
	그저 그렇다	33	30.5	
	그렇지 않다	11	10.2	
	전혀 그렇지 않다	0	0.0	

그러나 이번 실험수업을 전개하면서 드러난 문제점도 많았는데, 무엇보다도 지역 지도를 이용하는 데 축척을 그대로 나타내야 하기 때문에 제주시의 일부 지역만 자료로 활용함으로써 용담동 이외의 지역에 사는 학생들은 자신이 사는 동네의 지도를 볼 수 없어서 아쉬워하였다. 또한 지도의 판독 학습에서 1986년도와 1998년도에 간행된 지형도를 비교하여 제주시의 변화한 모습을 파악하였는데, 최신 지형도를 구하기 어려워서 1998년 이후 최근 변화된 모습을 확인하지 못하였다.

우리 동네 지도그리기에서 보폭을 이용한 실제거리 측정은 정확하게 이루어지지 못하였으며, 학원 시간 등의 이유로 거리측정과 지리적 현상을 관찰하지 못한 학생들은 인터넷의 자료를 보고 지역 현상을 파악하여 지도를 그린 학생들도 있었다. 우리 동네 지도그



리기와 주제도 그리기에서 지리적 현상을 잘 파악하고는 있지만 그것을 그림으로 그리려고 하니 표현 능력이 모자라서 알고 있는 것만큼 지도로 나타내지 못한 경우도 많았다. 특히 학습자들이 모두 남학생들이어서 그런 경향이 더 컸다. 또한 비교집단 없이 J 중학교 108명의 남학생만을 대상으로 실시했기 때문에 실험수업의 효과 분석에 대한 검사의 신뢰도가 보장되지 못하는 점도 들 수 있다.

## VI. 요약 및 제언

지도는 지리학습의 가장 중요한 도구로 학생들의 공간적 사고력을 발달시키고 자발적 학습을 유도하는 자료이며, 오늘날과 같은 첨단 정보화 사회에서는 다양한 지도를 해석하고 활용할 수 있는 능력이 요구되고 있다. 지도교육과 함께 중요시되고 있는 것은 자신이 살고 있는 지역에 대한 학습이다. 지역학습은 지역사회에 대한 공간 개념을 바르게 형성시키고 지리적으로 사고할 수 있는 능력과 지역에 대한 관심과 자긍심을 길러준다. 뿐만 아니라 자기가 속한 지역의 이해를 바탕으로 다른 지역의 지역성과 지리적 사상에 대하여 판단, 분석하는 능력을 기를 수 있다. 따라서 지리교육에서 지도의 활용은 필수적이며, 지역학습도 지리교육의 초보단계로서 매우 중요하므로 이 연구에서는 지도교육과 지역학습을 접목하여 효율적인 지리교육 방안을 마련하고자 하였다.

이러한 목적을 위하여 중학교 1학년 사회교과서 중 <I. 지역과 사회탐구> 단원을 중심으로 지도읽기와 지도판독, 지도그리기의 요소를 지역학습과 연계하여 5차시 수업을 설계하고, 이를 실제 수업에 적용하였다. 지도읽기 학습은 제주시의 대축척지도를 이용하여 지역사회의 공간개념과 지역적 특성을 파악하였고, 지도판독 학습은 제주시의 옛날 지도와 현재의 지도를 비교하여 제주시의 변화된 모습과 변화 원인을 알아보았다. 지도그리기 학습은 우리 동네 지도그리기와 제주도의 주제도 그리기로 이루어졌으며, 학습을 통하여 지역사회의 구조와 문제점을 파악하였다. 실험수업에 참여한 J 중학교 1학년 108명의 학생들을 대상으로 지역학습에 대한 학습자들의 특성을 파악하기 위한 사전 설문조사를 실시하였으며, 실험수업 후에는 설문조사를 통하여 학생들에게 나타난 변화를 측정 후 분석하였다. 이 연구에서 밝혀진 결과를 요약하면 다음과 같다.

첫째, 자신이 살고 있는 지역지도를 이용한 지도읽기와 지도판독 학습은 지도에 나타난 현상과 실제 지역의 지리적 현상을 비교해봄으로써 지역사회의 지리적 현상을 올바르게 파악하고, 지도에 대한 관심과 독도의 능력을 향상시킬 수 있었다.

둘째, 우리 동네 지도그리기와 제주도의 주제도 그리기 학습활동은 학습자들의 생활공간을 직접 관찰하고 조사하여 지도를 제작해 보는 매우 흥미 있는 활동이었으며, 학습자들에게 작도의 능력을 길러줄 뿐 아니라 지역사회에 관심을 갖는 데 도움이 되었다.

셋째, 지역학습과 연계하여 실시한 지도읽기, 지도의 판독, 지도그리기 활동은 지역사회에 대한 흥미를 높일 수 있는 학습이었다. 지역지도를 이용하여 실시한 지역학습을 통해 자신들

의 삶의 터전이 되는 지역을 의미 있게 들여다봄으로써 지역사회의 지리적 특성과 지역사회를 보는 안목이 길러졌으며, 애항심과 지역의 정체성을 확립하는 데 기여할 것으로 보인다.

넷째, 지도학습과 지역학습을 연계하여 실시한 수업은 학습자들에게 지리수업에 대한 흥미도를 높였으며, 이로써 지리교육의 효율성을 증대시키는 데 도움이 될 것이다.

끝으로 본 연구의 미흡한 점을 개선하고 지리과 수업에 대한 여러 방안의 후속 연구를 기대하며 다음과 같은 제언을 하고자 한다. 우선 수업을 실시하면서 지역학습에 알맞은 지도를 구하기가 힘들었고, 지도의 지명이 대부분 한자로 표기되어 있어 학생들이 지도를 제대로 파악하기가 어려웠다. 따라서 학생들 수준에 맞는 다양한 지역지도가 지역적 차원에서 제작되어 보급되기를 바란다. 또한 각 지역에 알맞은 다양한 형태의 지역학습 프로그램 개발이 필요하다. 이를 위해 같은 지역에 있는 사회과 교사들이 협력하여 지역학습 프로그램 개발에 노력하고 얻어진 결과를 공유해야 할 것이다. 이와 함께 지역교육청은 지역 실정에 맞는 지역학습을 위한 교육과정의 편성과 그에 따른 교재를 제작하여야 하며, 또 지역사회에 대한 많은 정보를 제공할 수 있도록 하여야 할 것이다.

## 참 고 문 헌

- 김석연(2003), 슬라이드를 이용한 지형도 읽기 지도방안에 관한 연구, 지도와 지도교육, 한균형박사 정년퇴임기념논문집, 83-102.
- 김선민(1995), 지도 작성을 통한 지리적 사고의 신장, 한국교원대학교 교육대학원 석사학위논문.
- 김오진(1996), 지리적 사고력 함양을 위한 지역학습 연구 - 제주도를 중심으로 -, 고려대학교 교육대학원 석사학위논문.
- 김일기(2003), 지리교육의 필요성, 지도와 지도교육, 한균형박사 정년퇴임기념논문집, 1-9.
- 박주희(2003), 제7차 교육과정 10학년 사회교과의 지도교육 실천 사례, 지도와 지도교육, 한균형박사 정년퇴임기념논문집, 61-81.
- 양혜연(2002), 중학교 지도교육의 교수학습활동 향상을 위한 연구 - 지도교육 실태 분석에 따른 개선된 수업모형 구안을 중심으로 -, 한국교원대학교 교육대학원 석사학위논문.
- 이은희(2002), 구성주의 학습방법이 중학생의 도해력 향상에 미치는 영향, 건국대학교 교육대학원 석사학위논문.
- 임형신(2003), 구성주의에 근거한 지역학습의 설계 및 적용방안 연구 - 중학교 「사회1」 <관광산업이 발달한 제주도> 단원을 사례로 -, 제주대학교 교육대학원 석사학위논문.
- 조성욱(1999), 교육과정의 지역화와 지역학습의 역할, 사회과교육, 3, 107-129.
- 최연희(2000), 지도 활용을 통한 탐구학습이 도해력 신장에 미치는 영향, 한국교원대학교 교육대학원 석사학위논문.
- 한균형(1993), 지리부도 분석을 통한 중·고등학교 지리학습 향상방안, 지리학연구, 21, 1-12.